

## **Aula 00**

*Prefeitura de Porto Nacional-TO (Guarda Municipal) Direitos Humanos e Cidadania + Estatuto da Criança e do Adolescente + Estatuto do Idoso + Lei Maria da Penha - 2024 (Pós-Edital)*

Autor:

**Ricardo Torques**

16 de Setembro de 2024

## Sumário

<i>Direitos Humanos e Cidadania</i> .....	2
<i>Constituição como norma máxima e fundamental do Estado</i> .....	3
<i>Elementos Fundamentais de um Estado</i> .....	4
<i>Estado Democrático de Direito</i> .....	5
<i>Forma, Sistema e Regime de Governo e Forma de Estado</i> .....	6
1 - <i>Forma de Governo</i> .....	9
2 - <i>Forma de Estado</i> .....	10
3 - <i>Sistema de Governo</i> .....	11
4 - <i>Regime de Governo</i> .....	12
<i>Resumo</i> .....	13
<i>Noções de Teoria Geral do Direito</i> .....	13
<i>Direitos de Cidadania</i> .....	17
<i>Considerações Finais</i> .....	18
<i>Questões Comentadas</i> .....	18
<i>Lista de Questões</i> .....	32
<i>Gabarito</i> .....	38



# DIREITOS DE CIDADANIA

## CONSIDERAÇÕES INICIAIS

Tenho a felicidade de apresentar a você o nosso curso, voltado para o concurso da **Prefeitura de Porto Nacional-TO**.

Conforme nosso cronograma inicial de aulas, para este encontro reservamos os seguintes tópicos da matéria:

2.2.1 - Estado Democrático de Direito;

2.2.2 - Direitos Humanos e Cidadania;

Veremos, portanto, alguns assuntos relacionados com os Direitos de Cidadania, que remete, a fundo, a assuntos estudados em Teoria Geral do Estado.

## DIREITOS HUMANOS E CIDADANIA

A cidadania é um conceito decorrente do princípio do Estado Democrático de Direito, que envolve a partição das pessoas na condução dos negócios e interesses do Estado.

Dessa forma, conceitua-se cidadania no ***direito de participar da política e dos negócios do Estado***. Todos os direitos relacionados à participação política são direitos de cidadania.

A própria Constituição Federal prevê, no art. 1º, II, que a cidadania é um dos FUNDAMENTOS da República.

Assim, é direito fundamental a convivência em uma comunidade politicamente articulada, que confere aos cidadãos um conjunto de direitos e de obrigações, sob a regência da Constituição Federal.

Doutrinariamente a cidadania é distinguida em formal e material.

A **cidadania em sentido formal** refere-se à nacionalidade, vale dizer, aos critérios jurídicos e políticos que vinculam determinada pessoa ao Estado. Estudamos a cidadania em sentido formal quando analisamos o art. 12 da CF, que define a nacionalidade brasileira nata e estabelecem os critérios para que determinada pessoa adquira a nacionalidade brasileira.

A consequência direta da aquisição da cidadania em sentido formal é a titularidade de direitos civis, políticos e sociais, assegurados àquela comunidade. Entretanto, esse conjunto de direitos não é assegurado de forma uniforme a todas as pessoas e, é justamente nesse aspecto, que surge o interesse pela cidadania em sentido material.



A **cidadania em sentido material**, por sua vez, refere-se à extensão dos direitos originariamente previstos a todas as pessoas que integram a nação. Nesse contexto, a cidadania em sentido material aproxima-se do conceito de igualdade jurídica, o qual analisamos acima, na medida em que apenas a previsão de tais direitos sem a correta efetivação não confere plena cidadania à pessoa.

Vejamos, por exemplo, o direito à segurança, que vem expressamente previsto no *caput* do art. 5º da CF. Embora assegurado expressamente como um dos principais direitos fundamentais da nossa Constituição, a não efetivação desse direito implica na supressão de parcela da cidadania.

Afirma-se que a plena cidadania somente é alcançada após a evolução por três níveis:

#### DIREITOS CIVIS

- direitos inerentes à liberdade individual, liberdade de expressão e de pensamento; direito de propriedade e de conclusão de contratos; direito à justiça.

#### DIREITOS POLÍTICOS

- direito de participação no exercício do poder político, como eleito ou eleitor, no conjunto das instituições de autoridade pública.

#### DIREITOS SOCIAIS

- conjunto de direitos relativos ao bem-estar econômico e social, desde a segurança até ao direito de partilhar do nível de vida, segundo os padrões prevaletentes na sociedade.

## CONSTITUIÇÃO COMO NORMA MÁXIMA E FUNDAMENTAL DO ESTADO

A Constituição Federal é a norma máxima de um Estado. Regulamenta assuntos importantes como direitos fundamentais, organização do poder, distribuição de competências, exercício das funções políticas e forma de governo. Essas regras dão origem ao Estado, que nada mais é do que um contrato aceito por um grupo de pessoas de determinado território.

A Constituição Federal de 1988 deu origem ao Estado brasileiro atual.

Portanto, o que veremos aqui são algumas regras que organizam e estruturam o Estado Brasileiro, segundo o que prevê a Constituição Federal.

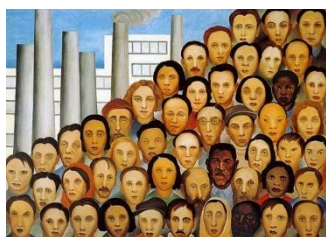


## ELEMENTOS FUNDAMENTAIS DE UM ESTADO

Para a criação/constituição do Estado brasileiro foi necessário a reunião do povo em nosso território que, soberanamente, ou seja, sem qualquer interferência de qualquer outro país, estabeleceu a Constituição.

Podemos extrair, portanto, três elementos fundamentais na criação de um Estado: povo, território e governo soberano.

Vejamos cada um deles!



O **povo** refere-se às pessoas que estão efetivamente ligadas ao Estado, porque nasceram aqui ou porque residem em nosso País. Essa questão é tratada em “direitos de nacionalidade”, os quais são os responsáveis por definir os requisitos e as condições para que uma pessoa possa ser considerada brasileira.



A definição de **território** compreende o limite espacial onde está situado o povo brasileiro.



O **governo soberano**, por fim, refere-se à titularidade do poder para comandar o Estado brasileiro. Ao governo compete regulamentar a vida em sociedade de acordo com os parâmetros definidos na Constituição. Compete também executar as prescrições da CF e da legislação infraconstitucional, bem como julgar os conflitos que surgirem no convívio social.

A soberania é atribuída ao povo, detentor do poder supremo, e é classificada em **interna** e em **externa**.

Internamente, a soberania refere-se ao *poder conferido ao Estado Brasileiro sobre qualquer outro poder existente na sociedade*. O único poder institucionalizado, responsável por gerir o Brasil, são os poderes constituídos pela Constituição Federal.

Além da soberania interna, nosso país é soberano internacionalmente, na medida em que *nenhum outro País, ou organização internacional poderá sujeitar o Estado Brasileiro à força*. O Brasil é independente e autodeterminado em relação aos demais países.

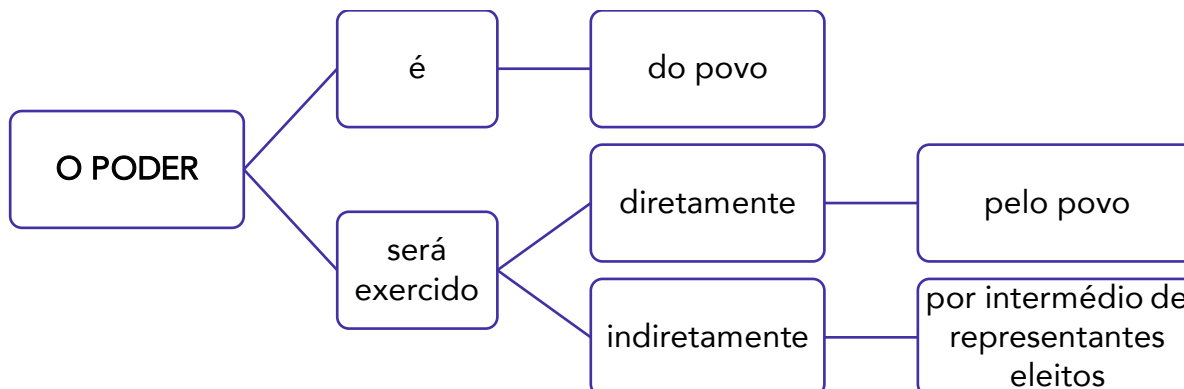
Trata-se de um governo soberano, porque não está vinculado, dentro dos seus limites territoriais, a nenhum outro poder social ou Estado.

Vimos, assim, os elementos que caracterizam o Estado brasileiro, cujo regramento fundamental está na Constituição Federal.

Vamos avançar, na sequência, para algumas regras iniciais previstas na CF. Elas irão esclarecer que, embora o poder seja conferido ao poder, o exercício poderá ser atribuído a terceiros, quando são escolhidos os nossos representantes.

De acordo com a Constituição Federal, **todo o poder emana do povo. O próprio povo exerce esse poder**, mas o exercício se faz por meio de **representantes eleitos** ou, ainda, de **forma indireta**, nos termos da Constituição.

Assim...



Como vimos, o documento fundamental que estrutura o Estado Brasileiro é a Constituição, um documento jurídico, que vincula os detentores do poder e os seus exercentes, ou seja, o povo e os representantes eleitos. **Todos estão sujeitos à lei.**

## ESTADO DEMOCRÁTICO DE DIREITO

Ao ratificar a submissão do Estado brasileiro à lei, prevê o art. 1º, *caput*, que o Brasil é um **Estado Democrático de Direito**.

O Texto Constitucional define que o Brasil é um **Estado de Direito**, de modo que compete à lei exercer papel fundamental, pois todas as pessoas que residem em nosso território estão submetidas ao ordenamento jurídico brasileiro, composto pela Constituição e pela legislação infraconstitucional.

Ademais, segundo nossa Constituição, o Brasil é um **Estado Democrático**. Devemos prestar atenção nesse conceito, porque ele é fundamental para o estudo dos Direitos de Cidadania. A democracia refere-se ao **governo do povo**, que funda um **regime político** pautado na **soberania popular**, característico de uma **sociedade livre**, segundo a qual cada pessoa tem o direito de participar livremente das decisões da sociedade.

Segundo a doutrina<sup>1</sup>, a democracia é:

A forma de organização capaz de oferecer aos cidadãos a possibilidade de desenvolvimento integral e de liberdade de participação crítica no processo político em condições de igualdade econômica, política e social.

<sup>1</sup> TENÓRIO, Rodrigo. **Direito Eleitoral**, coord. André Ramos Tavares, Rio de Janeiro: Editora Forense, 2014, p. 04.

O povo brasileiro é chamado a participar com liberdade e igualdade das decisões políticas tomadas pelo Estado, como modo de exercer a soberania.

Portanto, **a soberania materializa-se pela participação da sociedade nas decisões políticas, seja pelo sufrágio universal - pelo voto direto, secreto, universal e periódico - seja pelo referendo, plebiscito e iniciativa popular.**

Nesse sentido, segundo José Jairo Gomes<sup>2</sup>:

A soberania popular revela-se no poder incontrastável de decidir. É ela que confere legitimidade ao exercício do Poder Estatal.

Portanto, a condução do Estado brasileiro se dá por mecanismos diretos e indiretos de democracia. Aos Direitos de Cidadania compete estudar esses mecanismos.

## FORMA, SISTEMA E REGIME DE GOVERNO E FORMA DE ESTADO

O exercício do poder político pelos representantes eleitos observa uma série de regras definidas na CF. **Essas regras distribuem o Poder Político em três poderes, com divisão funcional em esferas de competência.**

A **divisão do Poder Político em poderes** envolve a compreensão da Teoria da Separação dos Poderes em **Poder Executivo, em Poder Legislativo e em Poder Judiciário.**

Já as **esferas de competência** remetem à divisão geográfica do poder entre a **União, os estados-membros e os Distrito Federal e os municípios.**

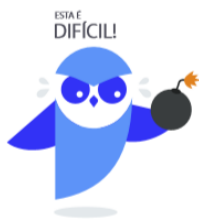
Em regra, os países considerados democráticos possuem a divisão funcional do Poder Político. Isso não quer dizer que, necessariamente, haverá também uma divisão geográfica do Poder Político. Melhor explicando, os Estados unitários democráticos possuem divisão funcional de poderes, mas não possuem divisão geográfica, ou seja, não são divididos em União, em Estados-Membros e em municípios, tal como o Brasil. A divisão geográfica de poderes, portanto, alinha-se ao pacto federativo, não à separação de poderes.

**Esquemmatizando...**

---

<sup>2</sup> GOMES, José Jairo. **Direito Eleitoral**. 9ª edição, São Paulo: Editora Atlas S/A, 2013, p. 44.





<b>Divisão Funcional de Poderes</b>	Poder Judiciário, Poder Executivo e Poder Legislativo	<i>Separação dos Poderes</i>
<b>Divisão Geográfica de Poderes</b>	União, estados-membros e Distrito Federal e municípios	<i>Pacto Federativo</i>

Não iremos destrinchar todas as regras relativas à organização e à estruturação do Estado brasileiro. Não é assunto pertinente à nossa matéria. Contudo, uma breve compreensão dessa estruturação será fundamental para a compreensão dos Direitos de Cidadania.

Nós temos representantes eleitos para ocupar tanto o Poder Executivo como o Poder Legislativo. Já os cargos do Poder Judiciário não são ocupados por intermédio do voto popular, mas pelo ingresso via concurso público ou pela regra do quinto constitucional, aplicável aos Tribunais.

Além disso, os poderes Executivo e Legislativo desenham-se nas três esferas de competência, ou seja, na União, nos Estados-membros e Distrito Federal e nos Municípios.

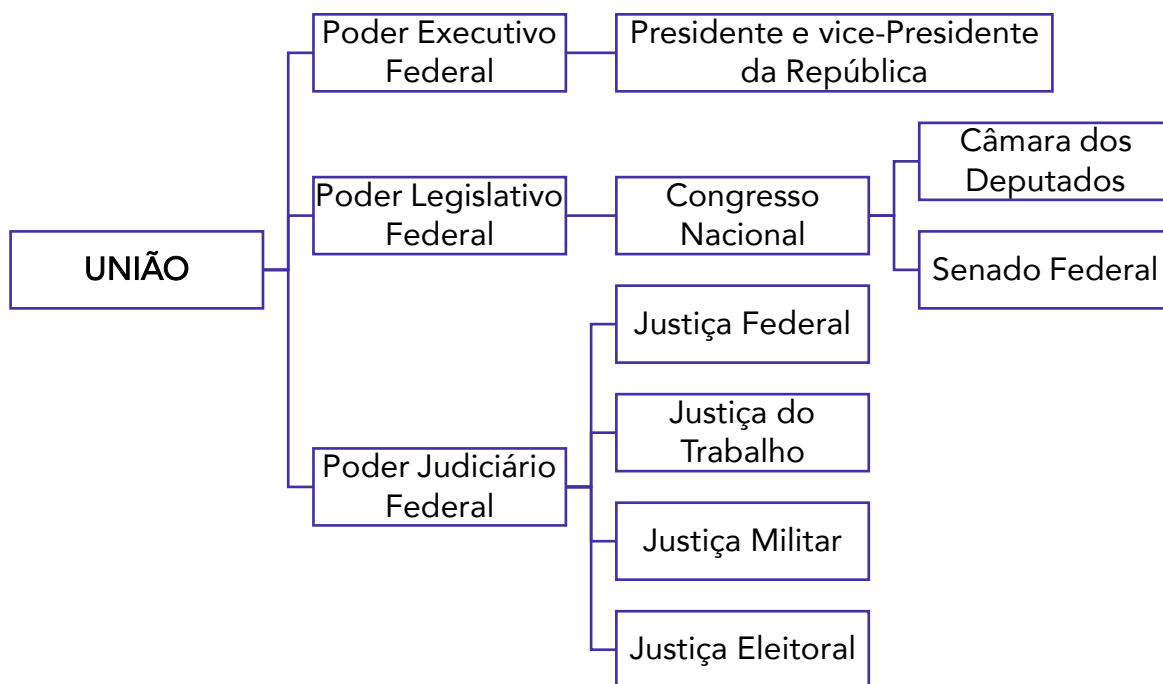
**Assim...**



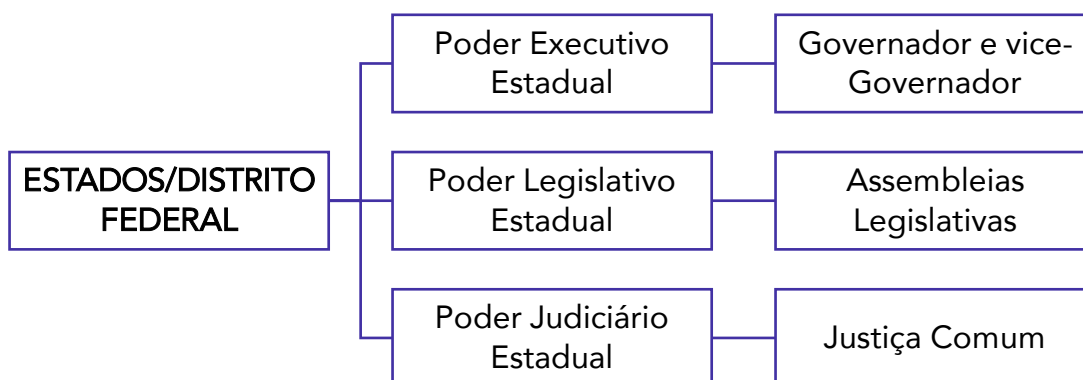
**na União...**



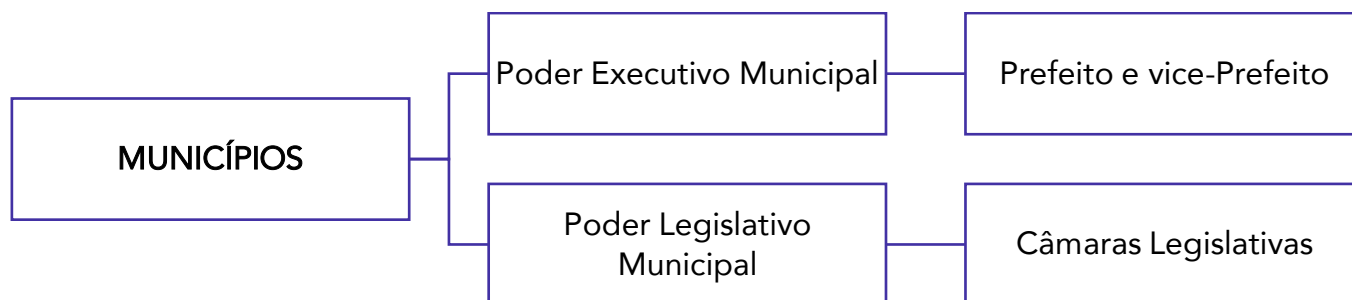




**nos estados-membros e Distrito Federal...**



**nos municípios...**



Desses esquemas, devemos pontuar algumas observações:

↪ **Não temos Poder Judiciário Municipal.** A estrutura do Poder Judiciário brasileiro é alçada apenas no âmbito federal e estadual.



↪ A **Justiça Eleitoral**, embora estruturada nos Estados-membros e Distrito Federal, **integra a esfera federal de competências**.

Longe de qualquer profundidade teórica, traçamos uma ideia geral da estruturação do nosso Estado, mas que será fundamental para o desenvolvimento dos nossos estudos.

Para arrematar o estudo da organização e da estrutura do nosso Estado, resta analisar algumas regras gerais, que disciplinam o funcionamento do Estado brasileiro.

Vamos iniciar com um esquema simples e, na sequência, vejamos cada um desses conceitos, em separado:

Forma de Governo	<b>República</b>
Forma de Estado	<b>Federativa</b>
Sistema de Governo	<b>Presidencialista</b>
Regime de Governo	<b>Democrática</b>



Parte da doutrina denomina a forma de governo e o regime de governo como princípios! Isso destaca a importância desse assunto para a nossa prova.

Deste modo, podemos afirmar que são princípios constitucionais o **princípio republicano** e o **princípio democrático**, que passamos estudar a seguir:

## 1 - Forma de Governo



A forma de governo **determina como se atinge o poder** e disciplina a relação entre aqueles que governam o Estado e os governados. Desse modo, a forma de governo fixa a sistematização do exercício do poder e a composição dos órgãos estatais.

Tradicionalmente, existem duas formas de Governo: a Monarquia e a República.

A Monarquia caracteriza-se pela vitaliciedade e hereditariedade. Isso significa dizer que a pessoa do governante permanecerá no governo durante toda a sua vida, não havendo processo eleitoral e, com sua morte, assumem o poder os sucessores.

**Na República, o governo é do povo.** A República pressupõe que as funções governamentais sejam exercidas por cidadãos que foram eleitos pelo sufrágio universal, ou seja, escolhidos para exercerem tal função. Nesse sentido, podemos afirmar que a República tem como **premissa basilar o princípio da igualdade**, uma vez que não há possibilidade de adoção da sucessão hereditária para os cargos políticos, nem mesmo tratamento diferenciado àqueles que pretendem chegar ao poder. Isso significa dizer que todas as pessoas podem concorrer, em condições de igualdade aos cargos políticos previstos em nossa Constituição.

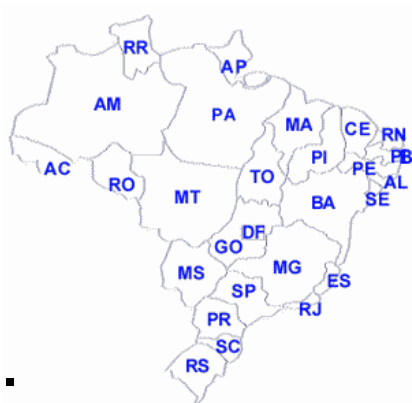
Na República, o **exercício do poder supremo é atribuído ao povo**, que escolhe seus representantes para “cuidar” da “coisa pública” (República).



Vejamos as características da República:

- (i) O exercício do poder político é **transitório**, em mandatos fixos, com renovações periódicas. É por isso, por exemplo, que temos eleições a cada 4 anos.
- (ii) Os governantes são **escolhidos pelo povo**, por intermédio do voto.
- (iii) Qualquer cidadão tem a prerrogativa de participar da vida política em condições de **igualdade**, desde que preenchidos os requisitos previstos na legislação.

## 2 - Forma de Estado



A forma de Estado se refere à **organização político-administrativa dos entes que compõem determinado Estado**. Como vimos, são três entes federativos: a União, os estados-membros e os municípios. Por isso a forma do Estado brasileiro é a federativa.

Tradicionalmente, a forma adotada por determinado Estado pode ser federativa ou unitária.

O Estado unitário é caracterizado pela concentração de poder no governo central, o qual simplesmente delega parcelas de prerrogativas aos demais entes, na extensão da sua vontade e pelo tempo que interessar. Essa forma de Estado é marcada pela inexistência de autonomia para os demais entes governamentais, uma vez que todo o poder é concentrado no governo central.

O Brasil, como dissemos, adota a forma de estado federativa, isso equivale dizer que, no nosso país, **prevalece a descentralização de poder entre os entes políticos**. Assim, cada ente federado possui **autonomia e uma esfera de competência própria**, delimitada pela Constituição.

A autonomia dos entes federados se caracteriza, em especial, pela capacidade de autogoverno, sendo garantida a competência orçamentária, administrativa, legislativa, financeira e, principalmente, tributária.

Podemos citar como outra característica do federalismo a **aptidão de produção de leis pelos entes federados**, tendo em vista a possibilidade de os Estados e Municípios legislarem, desde que observados certos parâmetros constitucionais.

Vejamos, também, as principais características da federação:

- (i) **Os Estados-membros influenciam na formação da vontade nacional**. Assim, não compete apenas à União definir os rumos gerais do país. No Brasil, a influência regional se dá pela atuação dos senadores, representantes dos Estados-membros, que, no Congresso Nacional, legislam em prol de interesse dos seus respectivos Estados.



(ii) **A igualdade dos entes federativos.** Cada ente federativo possui esfera de competência própria, sem distinções ou preferência entre os entes federativos.

(iii) **A existência de uma Justiça específica para resolver os litígios entre os entes.** No Brasil, a Justiça Federal é a responsável por tal competência.

(iv) **A existência de um espaço de competência exclusiva para cada um dos entes federativos.** Cada ente federativo possui algumas matérias que somente ele pode tratar e legislar. Um exemplo clássico são os tributos. O IPTU, por exemplo, é competência exclusiva do município, o IPVA de competência exclusiva dos Estados-membros e o IR, da União. Um ente não pode interferir na competência do outro.

### 3 - Sistema de Governo



O sistema de governo adotado pelos Estados representa **o modo como é conduzido o relacionamento entre o Poder Executivo e o Poder Legislativo**. Os dois sistemas de governo contrastantes são o parlamentarismo e o presidencialismo. Já o sistema de governo adotado pelo Brasil é o presidencialismo.

O sistema parlamentarista possui uma maior aplicabilidade do sistema de freios e de contrapesos, tendo em vista que a chefia de Estado e a chefia de governo são exercidas por pessoas diferentes. Nesse sistema, a chefia de Estado é ocupada pelo monarca ou pelo presidente, enquanto a chefia de governo fica a cargo do primeiro ministro ou chanceler, escolhido pelo Poder Legislativo. É um sistema de chefia dual, todavia, o poder que possui maior relevância é o Poder Legislativo, tendo em vista que cabe aos seus membros escolher o Chefe de Governo.

Já no presidencialismo há a **predominância do Poder Executivo**.

Assim, nesse sistema **existe uma clara separação entre quem faz as leis – Poder Legislativo – e quem tem a obrigação de executá-las – Poder Executivo**. O governo é independente do parlamento e a este cabe fiscalizar o Executivo. Nesse sentido, **as funções de chefe de governo e chefe de estado se concentram em uma única figura: o Presidente**.

Vamos às características do sistema presidencialista de governo?

(i) **A chefia de Estado e a chefia de Governo são ocupadas pela mesma pessoa.**



O **CHEFE DE GOVERNO** é o representante do país no âmbito da política e da economia interna. Representa o país nas relações com os cidadãos e com os demais entes.

O **CHEFE DE ESTADO** representa o país em relação aos outros países, ou seja, representa o país internacionalmente. No Brasil, tanto a chefia de Estado como a chefia de governo são exercidas pelo Presidente da República.

(ii) ***Preponderância do Poder Executivo.***

(iii) A chefia de governo é ocupada pelo candidato que individualmente alcançar o maior número de votos. Determina a Constituição que o Presidente será eleito se obtiver a ***maioria absoluta dos votos válidos.***

(iv) ***O Poder Legislativo não participa diretamente do governo.***

Vejamos, por fim, o regime de governo!

## 4 - Regime de Governo

O regime de governo adotado no Brasil é o **regime democrático** e é exatamente o qual permite a aplicação dos direitos de cidadania. Na verdade, a Constituição Federal consagrou o Brasil como um Estado Democrático de Direito, o que caracteriza, segundo Francisco Dirceu Barros<sup>3</sup>:

Uma convergência de vontades entre os legalmente administrados (povo) e aqueles que legitimamente administram (governo).

O regime democrático, com maior ou menor amplitude, é o adotado na maior parte das nações desenvolvidas. A participação popular nas decisões do governo eleito confere-lhe ***maior legitimidade***, o que permite, pelo menos em tese, a fiscalização do governo e a possibilidade de discussão na tomada de decisões.

Esse regime de governo ***pressupõe uma interação os entre entes governamentais e a sociedade***. Tem como princípio a participação popular e o respeito aos direitos fundamentais dos cidadãos.

No Brasil a democracia é exercida, em regra, de forma indireta, ou seja, o povo não toma as decisões políticas direta e pessoalmente, uma vez que os representantes são eleitos pela sociedade para, em nome da sociedade e segundo os interesses desta, escolherem os caminhos que serão seguidos.

Assim, para formação de uma democracia representativa indireta há a necessidade de que os representantes sejam legitimamente eleitos.

**... um esquema que você deverá levar para a prova:**

---

<sup>3</sup> BARROS, Francisco Dirceu. **Direito Eleitoral**, p. 15.



<b>FORMA DE GOVERNO</b>	<ul style="list-style-type: none"><li>• Forma como se atinge o poder.</li><li>• República</li></ul>
<b>FORMA DE ESTADO</b>	<ul style="list-style-type: none"><li>• Organização político-administrativa dos entes que compõem determinado Estado.</li><li>• Federal</li></ul>
<b>SISTEMA DE GOVERNO</b>	<ul style="list-style-type: none"><li>• O modo como é conduzido o relacionamento entre o Poder Executivo e o Poder Legislativo</li><li>• Presidencialismo</li></ul>
<b>REGIME DE GOVERNO</b>	<ul style="list-style-type: none"><li>• Convergência de vontade entre os legalmente administrados (povo) e aqueles que legitimamente administram (governo).</li><li>• Democrático</li></ul>

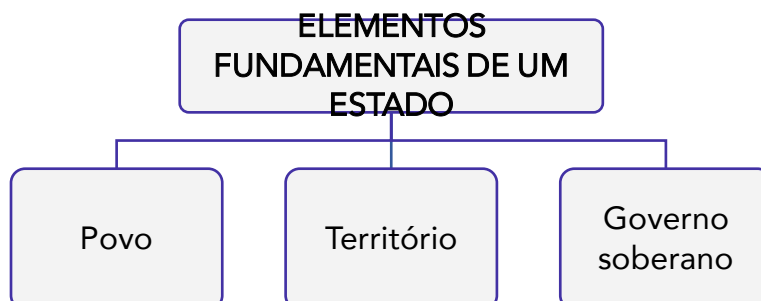
## RESUMO

### Noções de Teoria Geral do Direito

#### ● CONSTITUIÇÃO COMO NORMA MÁXIMA E FUNDAMENTAL DO ESTADO

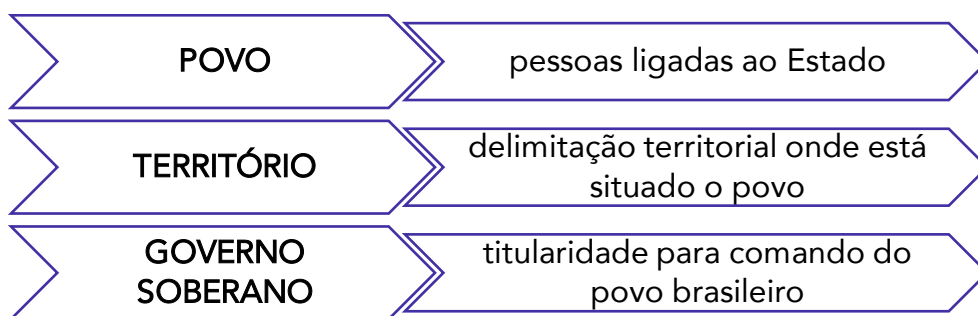
A Constituição Federal de 1988 deu origem ao Estado brasileiro atual!

#### ● ELEMENTOS FUNDAMENTAIS DE UM ESTADO

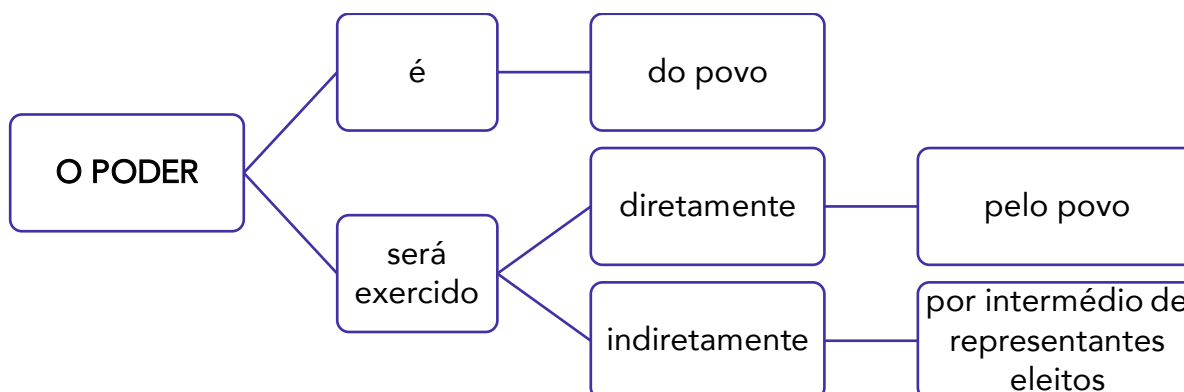


↪ Conceitos:





● **PODER SOBERANO** – art. 1º, parágrafo único, da CF



● **ESTADO DEMOCRÁTICO DE DIREITO** – art. 1º, *caput*, da CF

↪ **Estado de Direito**: compete a lei exercer papel fundamental.

↪ **Estado Democrático**: a democracia refere-se ao **governo do povo**, que funda um **regime político** pautado na **soberania popular**, característico de uma **sociedade livre**, segundo a qual cada pessoa tem o direito de participar livremente das decisões da sociedade.

↪ A **soberania materializa-se pela participação da sociedade nas decisões políticas, seja pelo sufrágio universal - pelo voto direto, secreto, universal e periódico - bem como pelo referendo, plebiscito e iniciativa popular.**

O Direito Eleitoral trata do exercício da soberania pelo povo brasileiro, pelos diversos mecanismos previstos na Constituição Federal.

● **FORMA, SISTEMA E REGIME DE GOVERNO E FORMA DE ESTADO**

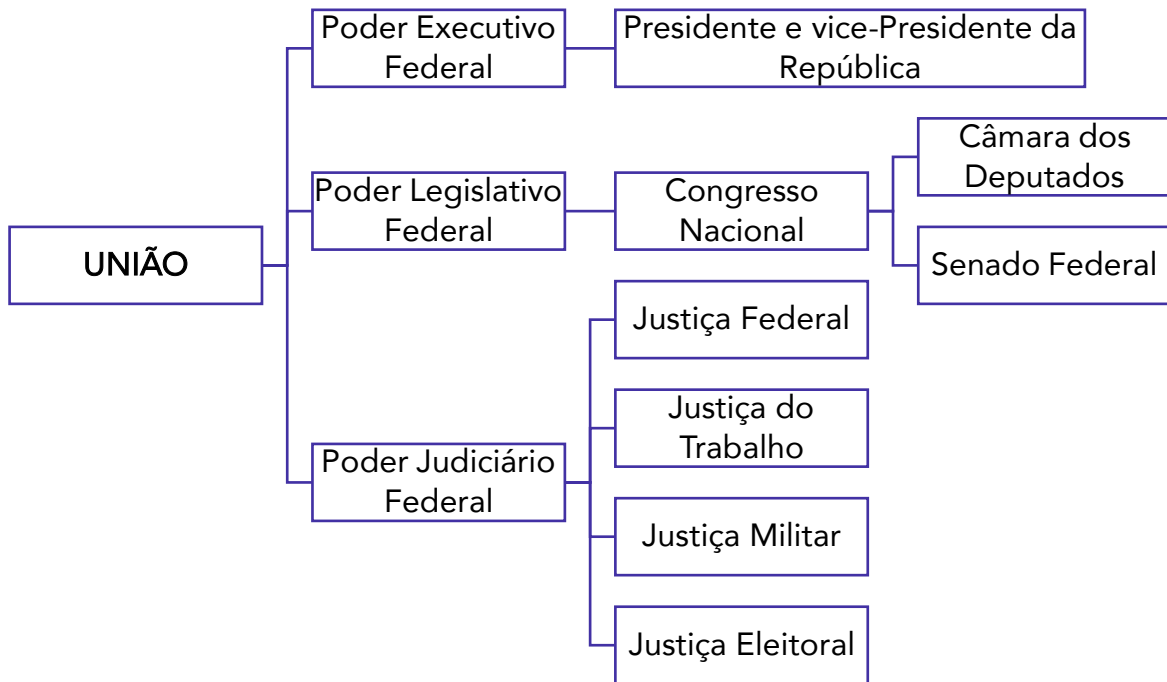
↪ art. 1º, *caput*, combinado com o art. 18, *caput*, do CF:

<b>Divisão Funcional de Poderes</b>	Poder Judiciário, Poder Executivo e Poder Legislativo	<i>Separação dos Poderes</i>
<b>Divisão Geográfica de Poderes</b>	União, estados-membros e Distrito Federal e municípios	<i>Pacto Federativo</i>

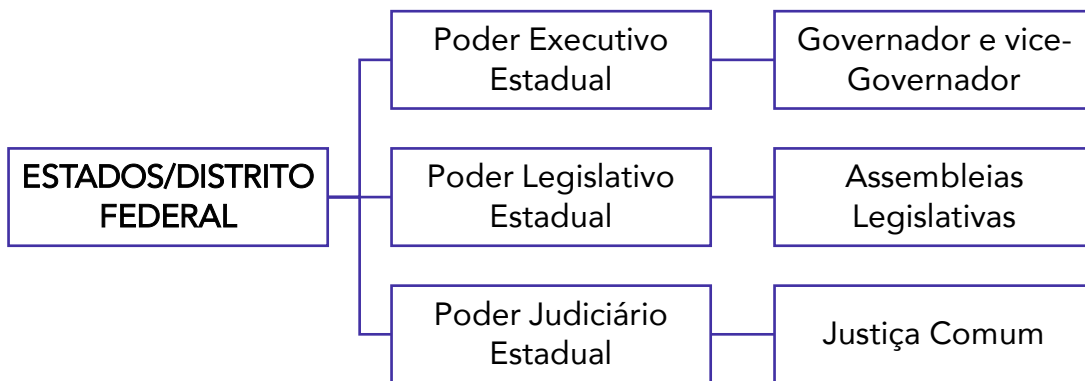


Assim...

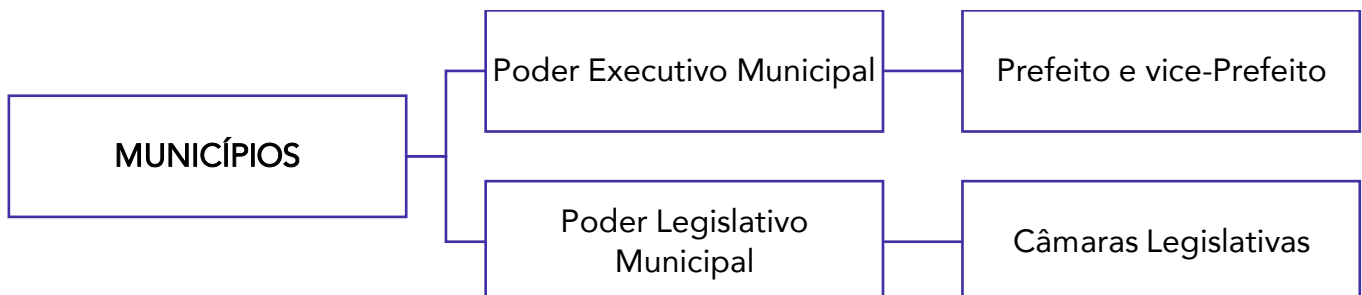
↪ na União...



↪ nos estados-membros e Distrito Federal...



↪ nos municípios...





● **NÃO TEMOS PODER JUDICIÁRIO MUNICIPAL.** A estrutura do Poder Judiciário brasileiro é alçada apenas no âmbito federal e estadual.

● **A JUSTIÇA ELEITORAL**, embora estruturada nos estados-membros e Distrito Federal, **INTEGRA A ESFERA FEDERAL DE COMPETÊNCIAS.**

### ● FORMA DE GOVERNO

#### REPÚBLICA

- Forma como se atinge o Poder.
- No Brasil, o governo é do povo.
- O exercício dos cargos políticos são transitórios.
- Os governantes são escolhidos pelo povo.
- Os cidadãos podem concorrer aos cargos públicos em condições de igualdade.

### ● FORMA DE ESTADO

#### FEDERAÇÃO

- Forma descentralizada de organização do Estado brasileiro.
- Autonomia e esfera de competência própria dos entes.
- Estados-membros influenciam na vontade nacional (Senado Federal).
- Igualdade entre os entes federativos.
- Justiça específica para solução de litígios.
- Espaço de competência exclusiva.

### ● SISTEMA DE GOVERNO

#### PRESIDENCIALISMO

- Modo como é conduzido o relacionamento entre o Poder Executivo e o Poder Legislativo.
- Há predominância do Poder Executivo.
- A chefia de Estado e a chefia de governo é exercida pelo Presidente da República.
- O Poder Legislativo não participa diretamente do governo.

### ● REGIME DE GOVERNO



## REGIME DEMOCRÁTICO

- Permite a aplicação dos direitos de cidadania.
- Convergência entre o povo e os governantes, dada a interação entre ambos.
- Maior legitimidade no exercício do poder.

### ↳ SÍNTESE

#### FORMA DE GOVERNO

- Forma como se atinge o poder.
- República

#### FORMA DE ESTADO

- Organização político-administrativa dos entes que compõem determinado Estado.
- Federal

#### SISTEMA DE GOVERNO

- O modo como é conduzido o relacionamento entre o Poder Executivo e o Poder Legislativo
- Presidencialismo

#### REGIME DE GOVERNO

- Convergência de vontade entre os legalmente administrados (povo) e aqueles que legitimamente administram (governo).
- Democrático

## Direitos de Cidadania

↳ Conceitua-se cidadania no ***direito de participar da política e dos negócios do Estado***. Todos os direitos relacionados à participação política são direitos de cidadania.

↳ Afirma-se que a plena cidadania somente é alcançada após a evolução por três níveis:



### DIREITOS CIVIS

- direitos inerentes à liberdade individual, liberdade de expressão e de pensamento; direito de propriedade e de conclusão de contratos; direito à justiça.

### DIREITOS POLÍTICOS

- direito de participação no exercício do poder político, como eleito ou eleitor, no conjunto das instituições de autoridade pública.

### DIREITOS SOCIAIS

- conjunto de direitos relativos ao bem-estar econômico e social, desde a segurança até ao direito de partilhar do nível de vida, segundo os padrões prevaletentes na sociedade.

## CONSIDERAÇÕES FINAIS

Com isso nós chegamos ao final da nossa aula.

Qualquer dúvida estou à disposição.

Até a próxima!

Ricardo Torques

*rst.estrategia@gmail.com*

*<https://www.facebook.com/direitoshumanosparaconcursos>*

## QUESTÕES COMENTADAS

FCC

### 1. (FCC/DPE-SP - 2010) São sistemas de governo:

- a) parlamentarismo e presidencialismo.
- b) unitarismo e federalismo.
- c) monarquia e república.
- d) hegemonia e democracia.
- e) monocracia e plutocracia.



## Comentários

O sistema de governo adotado pelos Estados representa o modo como é conduzido o relacionamento entre o Poder Executivo e o Poder Legislativo. Os dois sistemas de governo contrastantes são o parlamentarismo e presidencialismo. O último deles é o adotado pelo Brasil é o presidencialismo.

Assim, a **alternativa A** está correta e é o gabarito da questão.

CESPE

### 2. (CESPE/PRF - 2013) Acerca dos direitos de cidadania e do pluralismo jurídico, julgue os itens que se seguem.

Os direitos de cidadania são, no Estado democrático de direito, todos aqueles relativos à dignidade do cidadão, como sujeito de prestações estatais, e à participação ativa na vida social, política e econômica do Estado.

## Comentários

Está **correta** a assertiva. A assertiva aproxima-se da noção de cidadania em sentido material que está a associada à titularidade e efetividade dos direitos civis, políticos e sociais.

### 3. (CESPE/DEPEN - 2021) Acerca da forma e do sistema de governo e da organização da segurança pública, julgue o item seguinte.

No Brasil, as funções de chefe de Estado e chefe de governo são desempenhadas pela mesma pessoa: quando o presidente da República nomeia ministro de Estado, exerce função de chefe de Estado, e, quando mantém relações com Estado estrangeiro, exerce função de chefe de governo.

## Comentários

A assertiva trocou as informações: quando o Presidente nomeia ministro, está exercendo o governo interno do país, portanto, está agindo na qualidade de Chefe de Governo. Por outro lado, quando o Presidente mantém relações com Estado Estrangeiro, está agindo como Chefe de Estado.

Assertiva **Errada**.

FGV

### 4. (FGV/DPE-RJ - 2014) Julgue o item seguinte:

Um dos grandes problemas enfrentados pela sociedade brasileira são as barreiras interpostas ao pleno exercício dos direitos de cidadania, particularmente pelos grupos mais pobres da população. A concepção moderna de cidadania prevê a garantia e o usufruto pleno dos direitos civis, políticos e sociais.



## Comentários

Está **correta** a assertiva. Conforme vimos, a consequência direta da aquisição da cidadania em sentido formal é a titularidade de direitos civis, políticos e sociais, assegurados àquela comunidade.

**5. (FGV/Salvador – 2019) O sistema de governo está relacionado com a maneira como funciona a relação entre os Poderes Legislativo e Executivo de um país, tendo sido adotado no Brasil o tipo presidencialista.**

**Em relação ao sistema presidencialista, tem-se como pressuposto a ideia de que:**

- A) inexistente a tipicidade de funções, dado que o Presidente pode exercer tipicamente tanto a capacidade executiva, quanto a legislativa e jurisdicional.
- B) a separação dos Poderes delimita a atividade estatal de legislação, acarretando em uma relação dependente e harmônica entre os organismos políticos.
- C) a administração pública é interpretada de forma subjetiva, considerando-se apenas os órgãos administrativos, em detrimento das ações efetivamente governamentais.
- D) o sistema de freios e contrapesos garante a soberania de cada poder, viabilizando a arbitrariedade administrativa ao Presidente da República.
- E) a chamada dupla função do Presidente da República ocorre quando ele exerce as funções de Chefe de Estado e Chefe de Governo.

## Comentários

A **alternativa A** é incorreta. Pelo contrário, no Presidencialismo há divisão das funções de forma expressa, de forma típica, mesmo que o Presidente possa assumir algumas funções legislativas, como a edição de Medidas Provisórias.

A **alternativa B** é incorreta. É errado dizer que há dependência entre os Poderes no Presidencialismo. Um Poder não depende do apoio político do outro para o seu funcionamento no Presidencialismo.

A **alternativa C** é incorreta. A interpretação subjetiva entre a administração como os agentes e órgãos que exercem as funções administrativas. O Presidencialismo é marcado por uma nítida visão subjetiva. No entanto, o que a alternativa descreve é a interpretação objetiva, em que se entende como administração as atividades estatais.

A **alternativa D** é incorreta. Os Poderes não são soberanos, soberano é o Estado ao qual estão vinculados os poderes.

A **alternativa E** é correta e é o gabarito da questão. O Presidente exerce dupla função: de Chefe de Governo, internamente, e de Chefe de Estado, perante a comunidade internacional.



## Outras Bancas

**6. (EDUCA PB/Pref Várzea – 2019) A cidadania é constituída pela junção de uma série de direitos e deveres, que variam de acordo com cada nação ou grupo social. No entanto, a partir da Declaração Universal dos Direitos Humanos, alguns tópicos passaram a ser considerados universais para quase todos os seres humanos.**

Entre alguns dos principais deveres e direitos dos cidadãos está:

Assinale a alternativa CORRETA:

- a) Votar para escolher os governantes, Elaborar as leis, Educar e proteger seus semelhantes, Proteger a natureza, Proteger o patrimônio público e social do País.
- b) Votar para escolher os governantes, Cumprir as leis, Educar e proteger seus semelhantes, Vigiar a natureza, Proteger o patrimônio público e social do País.
- c) Votar para escolher os governantes, Cumprir as leis, Educar e proteger seus semelhantes, Proteger a natureza, Vigiar o patrimônio público e social do País.
- d) Votar para escolher os governantes, Cumprir as leis, Estabelecer regras e vigiar seus semelhantes, Proteger a natureza, Proteger o patrimônio público e social do País.
- e) Votar para escolher os governantes, Cumprir as leis, Educar e proteger seus semelhantes, Proteger a natureza, Proteger o patrimônio público e social do País.

### Comentários

São condutas cidadãs:

- 1 - Votar para a escolha dos governantes;
- 2 - Cumprir as leis;
- 3 - Educar e proteger seus semelhantes;
- 4 - Proteger a natureza;
- 5 - Proteger o patrimônio público e social do País.

Não é certo que o cidadão estabeleça as leis de modo privado nem que o cidadão vigie seus semelhantes. Também não tem razão de ser o ato de vigiar a natureza ou o patrimônio público e social, que não têm liberdade própria.

Logo, a **alternativa E** é correta e é o gabarito da questão.

**7. (NUCEPE/PC-PI – 2018) Formas de Estado, Sistema, Forma e Regime de governo, são fundamentais para a existência de um Estado propriamente dito. Diante das alternativas a seguir, marque a CORRETA:**



- A) Em países de regime parlamentarista, como no Brasil, o Chefe de Estado é o Ministro das Relações Internacionais e o Chefe de Governo é o Presidente da República, que como função precípua representar o Estado Federal na comunidade internacional e da unidade do Estado, em nível interno.
- B) O Brasil adota um sistema de governo presidencialista, no qual o principal representante do Executivo é o presidente da República, que desempenha o papel de chefe de Estado e de Governo.
- C) A Forma de Governo relaciona-se com o modo como interagem o Poder Executivo e o Poder Legislativo nas funções governamentais. São formas de governo o Presidencialismo e o Parlamentarismo.
- D) Têm-se como Forma de Governo um conjunto de instituições políticas, por meio das quais um Estado se organiza, a fim de exercer seu poder sobre a sociedade. A Forma de Governo pode assumir Confederação, Estado Unitário ou Federação.
- E) No Brasil, o Regime de Governo é a democracia, tendo um poder central exercido por um Presidente, que reparte sua governança entre os Estados Federados.

### Comentários

A **alternativa A** é incorreta. O Brasil não adota sistema de governo parlamentarista, e sim presidencialista.

A **alternativa B** é correta e é o gabarito da questão. O sistema de governo brasileiro é o presidencialista, no qual o Presidente assume funções de chefe de Estado e de Governo.

A **alternativa C** é incorreta. Na verdade, é o sistema de governo que se refere à relação entre os poderes Executivo e Legislativo.

A **alternativa D** é incorreta. Forma de governo se refere ao modo por meio do qual se pode atingir o poder político. A forma de governo brasileira é a República. A forma de Estado é que descreve a distribuição espacial do poder político.

A **alternativa E** é incorreta. Está certo dizer que o regime de governo é democrático, no entanto, o que caracteriza a democracia é a participação popular na formação da vontade política. A divisão entre um poder central e os entes federados se refere à forma de Estado federativa.

### 8. (NUCEPE/PC-PI – 2018) Acerca da forma e sistema de governo, chefia de estado e chefia de governo, assinale a alternativa CORRETA:

- A) Atualmente, o Brasil adota a República como sistema de governo.
- B) No Parlamentarismo, as funções de Chefe de Estado e de Chefe de Governo não são exercidas por uma única pessoa.
- C) No Presidencialismo, as funções de Chefe de Estado e Chefe de Governo encontram-se nas mãos de uma única pessoa, qual seja, o Presidente da República; esta forma de governo é a prevista na Constituição Brasileira.
- D) O Brasil é uma República Presidencialista, e seus governantes são eleitos indiretamente pelo povo.
- E) A Monarquia é uma forma de governo em que há uma participação direta do povo na escolha dos governantes.



## Comentários

A **alternativa A** é incorreta. A forma de governo se refere ao modo de atingir o poder político, sendo que a forma de governo brasileira é a República. O sistema de governo trata do relacionamento entre os Poderes Executivo e Legislativo. O sistema de governo brasileiro é Presidencialista.

A **alternativa B** é correta e é o gabarito da questão. No parlamentarismo há um Presidente, que exerce as funções de Chefe de Estado, e um Primeiro Ministro, que exerce funções de Chefe de Governo.

A **alternativa C** é incorreta. O erro consiste em dizer que o Presidencialismo é uma forma de governo, quando na verdade é um sistema de governo.

A **alternativa D** é incorreta. As eleições dos representantes são diretas, se bem que o povo exerça o poder de forma indireta por meio desses representantes, eleitos de forma direta.

A **alternativa E** é incorreta. Na Monarquia, que é uma forma de governo, não há participação direta do povo na escolha dos governantes.

**9. (COPEVE-UFAL/UFAL - 2019) Sabe-se que o Sistema de Governo é o modo como se relacionam os poderes, principalmente o executivo e o legislativo.**

**Diante dessa afirmação é correto afirmar que:**

A) Parlamentarista: é um sistema de governo em que o poder legislativo proporciona a sustentação política para o poder executivo.

B) Presidencialista: é um sistema de governo em que o monarca, imperador ou rei, governa um país como chefe de Estado. O governo é vitalício, ou seja, até morrer ou abdicar. A transmissão de poder ocorre de forma hereditária (de pai para filho), portanto não há eleições para a escolha de um monarca.

C) Semipresidencialista: este sistema só pode funcionar em certas circunstâncias e em países com tradição de independência e experiência de autogoverno. É caracterizado juridicamente pela distinção de funções, mas sem a separação delas, salvo em relação ao Judiciário que é independente e especializado; todavia, as decisões sobre a elaboração das leis estão concentradas nas mãos da Assembleia.

D) Diretorial: é um modo de organização da estrutura política de um país que possui elementos de dois outros sistemas e tem sido utilizado por países como França, Finlândia e Portugal para garantir a governabilidade do país.

E) Monarquia: é um sistema de governo no qual o presidente é o Chefe de Estado e de Governo. Este presidente é o responsável pela escolha dos ministros que o auxiliam no governo.

## Comentários

A **alternativa A** é correta e é o gabarito da questão. No parlamentarismo o Chefe do Executivo depende do apoio político do Parlamento para permanecer no Poder.

A **alternativa B** é incorreta. No Presidencialismo quem governa é um representante eleito pelo povo de forma temporária.





A **alternativa C** é incorreta. No semipresidencialismo há uma distinção clara entre Executivo e Legislativo. O Executivo tem dois chefes, o Presidente e o Primeiro Ministro, sendo que o Primeiro Ministro é escolhido pelo Presidente.

A **alternativa D** é incorreta. No sistema diretorial o Poder Executivo é exercido por um conjunto de pessoas, que se constituem em Diretório. Esse sistema não é adotado atualmente.

A **alternativa E** é incorreta. A Monarquia é uma forma de governo, não um sistema. Além disso, não há Presidente na Monarquia.

**10. (FUNIVERSA/UEG - 2015) Levando em conta a diferença doutrinária entre formas de Estado, formas de governo e regimes de governo, assinale a alternativa que corresponde à forma de governo adotada na Constituição Federal de 1988 (CF).**

- a) Federação.
- b) Parlamentarismo.
- c) República.
- d) Presidencialismo.
- e) Confederação.

### Comentários

Vejamos um esquema para responder corretamente à questão.

<b>FORMA DE GOVERNO</b>	<ul style="list-style-type: none"><li>• Forma como se atinge o poder.</li><li>• República</li></ul>
<b>FORMA DE ESTADO</b>	<ul style="list-style-type: none"><li>• Organização político-administrativa dos entes que compõem determinado Estado.</li><li>• Federal</li></ul>
<b>SISTEMA DE GOVERNO</b>	<ul style="list-style-type: none"><li>• O modo como é conduzido o relacionamento entre o Poder Executivo e o Poder Legislativo</li><li>• Presidencialismo</li></ul>
<b>REGIME DE GOVERNO</b>	<ul style="list-style-type: none"><li>• Convergência de vontade entre os legalmente administrados (povo) e aqueles que legitimamente administram (governo).</li><li>• Democrático</li></ul>



Portanto, a **alternativa C** está correta e é o gabarito da questão, pois a forma de governo adotada no Brasil é a República.

**11. (ESAF/MF - 2012) O conceito de forma de Estado está relacionado com o modo de exercício do poder político em função do território de um dado estado, a existência, ou não, da repartição de poderes autônomos é, pois, o núcleo caracterizador do conceito de forma de Estado.**

O conceito de forma de governo refere-se à maneira como se dá a instituição do poder na sociedade, e como se dá a relação entre governantes e governados.

O conceito de sistema de governo está ligado ao modo como se relacionam os Poderes Legislativo e Executivo no exercício das funções governamentais.

Apropriando-se das definições acima, assinale a opção que contenha a forma de Estado e de governo, bem como o sistema de governo adotado no Brasil.

- a) Estado federado; República; Presidencialismo.
- b) Estado confederado; República; Presidencialismo.
- c) Estado unitário; Monarquia; Presidencialismo.
- d) Estado federado; República; Parlamentarismo.
- e) Estado confederado; República; Parlamentarismo.

### Comentários

A forma de Estado se refere a organização político-administrativa dos entes que compõe determinado Estado. No Brasil existem três entes federativos: a União, os estados-membros e os municípios.

A forma de Governo determina como se atinge o poder, disciplinando a relação entre aqueles que governam o Estado e os governados. Tradicionalmente, existem duas formas de Governo bastante difundidas: a Monarquia e a República. No Brasil adotamos a forma de governo republicana.

O sistema de Governo representa o modo como é conduzido o relacionamento entre o Poder Executivo e o Poder Legislativo. O sistema de governo adotado pelo Brasil é o presidencialismo.

Assim, a **alternativa A** está correta e é o gabarito da questão.

**12. (CS-UFG/AL-GO - 2015) O Parlamentarismo e o Presidencialismo são sistemas ou formas de governo que estruturam o funcionamento, a composição e a relação entre os Poderes (principalmente, Executivo e Legislativo) em um país. No Parlamentarismo e no Presidencialismo, o método de seleção do chefe do Poder Executivo nacional são distintos e explicitam a formação dos Poderes em cada um dos sistemas. No presidencialismo, qual é o método de seleção do presidente e como se formam, entre si, os Poderes Executivo e Legislativo?**

- a) O presidente é escolhido por eleição direta e os Poderes são formados de maneira independente.
- b) O presidente é escolhido por deputados e senadores eleitos diretamente e a formação de um Poder ocorre em dependência da do outro.



- c) O presidente é escolhido por eleição direta, mas seu mandato deve ser ratificado pelo Congresso Nacional e os Poderes são formados de maneira interdependente.
- d) O presidente é escolhido pelo Congresso e a formação dos Poderes ocorre em mútua dependência.

### Comentários

Vamos usar um esquema para resolver essa questão.

#### PRESIDENCIALISMO

- Modo como é conduzido o relacionamento entre o Poder Executivo e o Poder Legislativo.
- Há predominância do Poder Executivo perante demais poderes.
- A chefia de Estado e a chefia de governo são exercidas pelo Presidente da República.
- O Poder Legislativo não participa diretamente do governo.
- ~~O Presidente é escolhido através do voto direto da população, sem necessidade de ratificação pelo Congresso Nacional.~~

Assim, ao contrário do sistema de governo parlamentarista cujo Chefe de Governo (Presidente ou Primeiro Ministro) é escolhido pelo Parlamento, no Presidencialismo o Chefe de Governo será escolhido por eleições diretas.

Por não haver interferência do Poder Legislativo na escolha dos representantes do Poder Executivo, os poderes Executivo e Legislativo são formados de forma independente.

Deste modo, a **alternativa A** está correta e é o gabarito da questão.

### 13. (IBFC/TRE-AM - 2014) Acerca da organização e estrutura do Estado, assinale a alternativa CORRETA:

- a) O Brasil adotou como sistema de governo a República, o presidencialismo como forma de governo e a Federação como forma de Estado
- b) O Brasil adotou como forma de governo a Monarquia, o parlamentarismo como sistema de governo e a Federação como forma de Estado.
- c) O Brasil adotou como forma de Estado a República, o presidencialismo como forma de governo e a Federação como forma de governo.
- d) O Brasil adotou como forma de governo a República, o presidencialismo como sistema de governo e a Federação como forma de Estado.

### Comentários

Vejamos novamente o esquema de aula para resolver a questão.



<b>FORMA DE GOVERNO</b>	<ul style="list-style-type: none"><li>• Forma como se atinge o poder.</li><li>• República</li></ul>
<b>FORMA DE ESTADO</b>	<ul style="list-style-type: none"><li>• Organização político-administrativa dos entes que compõem determinado Estado.</li><li>• Federal</li></ul>
<b>SISTEMA DE GOVERNO</b>	<ul style="list-style-type: none"><li>• O modo como é conduzido o relacionamento entre o Poder Executivo e o Poder Legislativo</li><li>• Presidencialismo</li></ul>
<b>REGIME DE GOVERNO</b>	<ul style="list-style-type: none"><li>• Convergência de vontade entre os legalmente administrados (povo) e aqueles que legitimamente administram (governo).</li><li>• Democrático</li></ul>

Como vemos acima, a **alternativa D** está correta e é o gabarito da questão.

**14. (CEPERJ/SEFAZ-RJ - 2010) De acordo com o estudo da Teoria do Estado, entende-se como forma de regime político:**

- a) federalismo
- b) parlamentarismo
- c) imperialismo
- d) monarquia
- e) autocracia

### Comentários

A regime de governo pode ser democrático ou autocrático. O regime democrático é o adotado na maior parte das nações desenvolvidas. Tendo em vista que a participação popular nas decisões do governo eleito possui maior legitimidade, o que permite, pelo menos em tese, a fiscalização do governo e a possibilidade de discussão na tomada de decisões.

A questão exigiu a forma de governo menos comum, a autocracia. As autocracias são regimes nos quais o poder reside em uma única pessoa.

Assim, a **alternativa E** está correta e é o gabarito da questão.

**15. (UEG/PC-GO - 2013) No parlamentarismo, as funções de chefe de estado e de chefe de governo são exercidas por autoridades distintas, como ocorre quando o rei ou o presidente da**



república exercem a função de chefe de estado e um gabinete, chefiado pelo primeiro ministro, exerce a função de chefe de governo. No Brasil, em razão do regime presidencialista, a chefia de governo é exercida

- a) pelo presidente da república e diz respeito à representação do Estado brasileiro nas relações internacionais.
- b) pelo Congresso Nacional, chefiado por seu presidente, e diz respeito às ações de realização dos objetivos governamentais.
- c) pelo presidente do Supremo Tribunal Federal e é concernente à nomeação para cargos que não tenham caráter político.
- d) pelo presidente da república e diz respeito à tomada de decisões e ações nos setores da realidade brasileira.

### Comentários

No presidencialismo a chefia de Estado e a chefia de Governo são ocupadas pela mesma pessoa, o Presidente.

O CHEFE DE GOVERNO é o representante do país no âmbito da política e economia interna. Representa o país nas relações com os cidadãos e com os demais entes.

O CHEFE DE ESTADO representa o país em relação aos outros países. O chefe de Estado representa o país internacionalmente. No Brasil, tanto a chefia de Estado como a chefia de governo são exercidas pelo Presidente da República.

Pelo exposto, a **alternativa D** está correta e é o gabarito da questão.

**16. (Inédita - 2017) No que se refere à Teoria Geral da Constituição assinale a alternativa correta.**

- a) A forma de Governo adotada no Brasil é a Federativa.
- b) A forma de Estado adotada no Brasil é a República.
- c) O Regime de Governo adotado no Brasil é a República.
- d) O Sistema de Governo adotado no Brasil é o Presidencialismo.

### Comentários

A **alternativa D** está correta e é o gabarito da questão. Todas as demais alternativas misturam os itens.

Vejamos o quadro abaixo a fim de deixar clara a questão:



<b>FORMA DE GOVERNO</b>	<ul style="list-style-type: none"><li>• Forma como se atinge o poder.</li><li>• República</li></ul>
<b>FORMA DE ESTADO</b>	<ul style="list-style-type: none"><li>• Organização político-administrativa dos entes que compõem determinado Estado.</li><li>• Federal</li></ul>
<b>SISTEMA DE GOVERNO</b>	<ul style="list-style-type: none"><li>• O modo como é conduzido o relacionamento entre o Poder Executivo e o Poder Legislativo</li><li>• Presidencialismo</li></ul>
<b>REGIME DE GOVERNO</b>	<ul style="list-style-type: none"><li>• Convergência de vontade entre os legalmente administrados (povo) e aqueles que legitimamente administram (governo).</li><li>• Democrático</li></ul>

**17. (Inédita - 2017) No que se refere à Teoria Geral da Constituição julgue o item seguinte.**

O Regime de Governo adotado no Brasil é o democrático. Já o Sistema de Governo adotado no Brasil é o Presidencialismo.

**Comentários**

A assertiva está **correta**. Note que é obrigatório memorizar o quadro abaixo, ele poderá resolver diversas questões envolvendo o tema. Confira!



<b>FORMA DE GOVERNO</b>	<ul style="list-style-type: none"><li>• Forma como se atinge o poder.</li><li>• República</li></ul>
<b>FORMA DE ESTADO</b>	<ul style="list-style-type: none"><li>• Organização político-administrativa dos entes que compõem determinado Estado.</li><li>• Federal</li></ul>
<b>SISTEMA DE GOVERNO</b>	<ul style="list-style-type: none"><li>• O modo como é conduzido o relacionamento entre o Poder Executivo e o Poder Legislativo</li><li>• Presidencialismo</li></ul>
<b>REGIME DE GOVERNO</b>	<ul style="list-style-type: none"><li>• Convergência de vontade entre os legalmente administrados (povo) e aqueles que legitimamente administram (governo).</li><li>• Democrático</li></ul>

**18. (FUNIVERSA/UEG - 2015) Julgue o item seguinte.**

A Federação corresponde à forma de governo adotada na Constituição Federal de 1988 (CF).

**Comentários**

A forma de governo fixa a sistematização do exercício do poder e composição dos órgãos estatais. Tradicionalmente, existem duas formas de Governo: a Monarquia e a República.

Lembre-se:

**REPÚBLICA**

- Forma como se atinge o Poder.
- No Brasil, o governo é do povo.
- O exercício dos cargos políticos são transitórios.
- Os governantes são escolhidos pelo povo.
- Os cidadãos podem concorrer aos cargos públicos em condições de igualdade.

Logo, a assertiva está **incorreta**, pois a Federação corresponde à forma de estado.

**19. (ESAF/MF - 2012) Julgue o item seguinte:**

O conceito de forma de Estado está relacionado com o modo de exercício do poder político em função do território de um dado estado, a existência, ou não, da repartição de poderes autônomos é, pois, o núcleo caracterizador do conceito de forma de Estado. No Brasil o adotamos a forma federal de Estado.



## Comentários

A forma de Estado se refere a organização político-administrativa dos entes que compõe determinado Estado. No Brasil existem os seguintes federativos: a União, os estados-membros, o Distrito Federal e os municípios.

Assim, está **correta** a assertiva.

**20. (CS-UFG/AL-GO - 2015) O Parlamentarismo e o Presidencialismo são sistemas ou formas de governo que estruturam o funcionamento, a composição e a relação entre os Poderes (principalmente, Executivo e Legislativo) em um país. No Parlamentarismo e no Presidencialismo, o método de seleção do chefe do Poder Executivo nacional são distintos e explicitam a formação dos Poderes em cada um dos sistemas.**

Considerando o descrito acima, julgue o item subsecutivo.

No presidencialismo, o presidente é escolhido por eleição direta e os Poderes Executivo e Legislativo são formados de maneira independente.

## Comentários

Vamos usar um esquema para resolver essa questão.

### PRESIDENCIALISMO

- Modo como é conduzido o relacionamento entre o Poder Executivo e o Poder Legislativo.
- Há predominância do Poder Executivo.
- A chefia de Estado e a chefia de governo é exercida pelo Presidente da República.
- O Poder Legislativo não participa diretamente do governo.
- O Presidente é escolhido através do voto direto da população, sem necessidade de ratificação pelo Congresso Nacional.

Assim, ao contrário do sistema de governo parlamentarista cujo Chefe de Governo (Presidente ou Primeiro Ministro) é escolhido pelo Parlamento, no Presidencialismo o Chefe de Governo será escolhido por eleições diretas.

Por não haver interferência do Poder Legislativo na escolha dos representantes do Poder Executivo, os poderes Executivo e Legislativo são formados de forma independente.

Desse modo, a assertiva está **correta**.

**21. (IBFC/TRE-AM - 2014) Acerca da organização e estrutura do Estado, julgue o item seguinte:**

O Brasil adotou como sistema de governo a República, o presidencialismo como forma de governo e a Federação como forma de Estado





## Comentários

Vejamos o esquema para nos ajudar a responder à questão.

FORMA DE GOVERNO	<ul style="list-style-type: none"><li>• Forma como se atinge o poder.</li><li>• República</li></ul>
FORMA DE ESTADO	<ul style="list-style-type: none"><li>• Organização político-administrativa dos entes que compõe determinado Estado.</li><li>• Federal</li></ul>
SISTEMA DE GOVERNO	<ul style="list-style-type: none"><li>• O modo como é conduzido o relacionamento entre o Poder Executivo e o Poder Legislativo</li><li>• Presidencialismo</li></ul>
REGIME DE GOVERNO	<ul style="list-style-type: none"><li>• Convergência de vontade entre os legalmente administrados (povo) e aqueles que legitimamente administram (governo).</li><li>• Democrático</li></ul>

Duvido que você ainda não tenha memorizado esse esquema!

Como vemos, a assertiva está **incorreta**.

## LISTA DE QUESTÕES

FCC

### 1. (FCC/DPE-SP - 2010) São sistemas de governo:

- a) parlamentarismo e presidencialismo.
- b) unitarismo e federalismo.
- c) monarquia e república.
- d) hegemonia e democracia.
- e) monocracia e plutocracia.



## CESPE

### **2. (CESPE/PRF - 2013) Acerca dos direitos de cidadania e do pluralismo jurídico, julgue os itens que se seguem.**

Os direitos de cidadania são, no Estado democrático de direito, todos aqueles relativos à dignidade do cidadão, como sujeito de prestações estatais, e à participação ativa na vida social, política e econômica do Estado.

### **3. (CESPE/DEPEN - 2021) Acerca da forma e do sistema de governo e da organização da segurança pública, julgue o item seguinte.**

No Brasil, as funções de chefe de Estado e chefe de governo são desempenhadas pela mesma pessoa: quando o presidente da República nomeia ministro de Estado, exerce função de chefe de Estado, e, quando mantém relações com Estado estrangeiro, exerce função de chefe de governo.

## FGV

### **4. (FGV/DPE-RJ - 2014) Julgue o item seguinte:**

Um dos grandes problemas enfrentados pela sociedade brasileira são as barreiras interpostas ao pleno exercício dos direitos de cidadania, particularmente pelos grupos mais pobres da população. A concepção moderna de cidadania prevê a garantia e o usufruto pleno dos direitos civis, políticos e sociais.

### **5. (FGV/Salvador - 2019) O sistema de governo está relacionado com a maneira como funciona a relação entre os Poderes Legislativo e Executivo de um país, tendo sido adotado no Brasil o tipo presidencialista.**

**Em relação ao sistema presidencialista, tem-se como pressuposto a ideia de que:**

- A) inexistente a tipicidade de funções, dado que o Presidente pode exercer tipicamente tanto a capacidade executiva, quanto a legislativa e jurisdicional.
- B) a separação dos Poderes delimita a atividade estatal de legislação, acarretando em uma relação dependente e harmônica entre os organismos políticos.
- C) a administração pública é interpretada de forma subjetiva, considerando-se apenas os órgãos administrativos, em detrimento das ações efetivamente governamentais.
- D) o sistema de freios e contrapesos garante a soberania de cada poder, viabilizando a arbitrariedade administrativa ao Presidente da República.
- E) a chamada dupla função do Presidente da República ocorre quando ele exerce as funções de Chefe de Estado e Chefe de Governo.



## Outras Bancas

**6. (EDUCA PB/Pref Várzea – 2019) A cidadania é constituída pela junção de uma série de direitos e deveres, que variam de acordo com cada nação ou grupo social. No entanto, a partir da Declaração Universal dos Direitos Humanos, alguns tópicos passaram a ser considerados universais para quase todos os seres humanos.**

Entre alguns dos principais deveres e direitos dos cidadãos está:

Assinale a alternativa CORRETA:

- a) Votar para escolher os governantes, Elaborar as leis, Educar e proteger seus semelhantes, Proteger a natureza, Proteger o patrimônio público e social do País.
- b) Votar para escolher os governantes, Cumprir as leis, Educar e proteger seus semelhantes, Vigiar a natureza, Proteger o patrimônio público e social do País.
- c) Votar para escolher os governantes, Cumprir as leis, Educar e proteger seus semelhantes, Proteger a natureza, Vigiar o patrimônio público e social do País.
- d) Votar para escolher os governantes, Cumprir as leis, Estabelecer regras e vigiar seus semelhantes, Proteger a natureza, Proteger o patrimônio público e social do País.
- e) Votar para escolher os governantes, Cumprir as leis, Educar e proteger seus semelhantes, Proteger a natureza, Proteger o patrimônio público e social do País.

**7. (NUCEPE/PC-PI – 2018) Formas de Estado, Sistema, Forma e Regime de governo, são fundamentais para a existência de um Estado propriamente dito. Diante das alternativas a seguir, marque a CORRETA:**

- A) Em países de regime parlamentarista, como no Brasil, o Chefe de Estado é o Ministro das Relações Internacionais e o Chefe de Governo é o Presidente da República, que como função precípua representar o Estado Federal na comunidade internacional e da unidade do Estado, em nível interno.
- B) O Brasil adota um sistema de governo presidencialista, no qual o principal representante do Executivo é o presidente da República, que desempenha o papel de chefe de Estado e de Governo.
- C) A Forma de Governo relaciona-se com o modo como interagem o Poder Executivo e o Poder Legislativo nas funções governamentais. São formas de governo o Presidencialismo e o Parlamentarismo.
- D) Têm-se como Forma de Governo um conjunto de instituições políticas, por meio das quais um Estado se organiza, a fim de exercer seu poder sobre a sociedade. A Forma de Governo pode assumir Confederação, Estado Unitário ou Federação.
- E) No Brasil, o Regime de Governo é a democracia, tendo um poder central exercido por um Presidente, que reparte sua governança entre os Estados Federados.

**8. (NUCEPE/PC-PI – 2018) Acerca da forma e sistema de governo, chefia de estado e chefia de governo, assinale a alternativa CORRETA:**

- A) Atualmente, o Brasil adota a República como sistema de governo.



- B) No Parlamentarismo, as funções de Chefe de Estado e de Chefe de Governo não são exercidas por uma única pessoa.
- C) No Presidencialismo, as funções de Chefe de Estado e Chefe de Governo encontram-se nas mãos de uma única pessoa, qual seja, o Presidente da República; esta forma de governo é a prevista na Constituição Brasileira.
- D) O Brasil é uma República Presidencialista, e seus governantes são eleitos indiretamente pelo povo.
- E) A Monarquia é uma forma de governo em que há uma participação direta do povo na escolha dos governantes.

**9. (COPEVE-UFAL/UFAL - 2019) Sabe-se que o Sistema de Governo é o modo como se relacionam os poderes, principalmente o executivo e o legislativo.**

**Diante dessa afirmação é correto afirmar que:**

- A) Parlamentarista: é um sistema de governo em que o poder legislativo proporciona a sustentação política para o poder executivo.
- B) Presidencialista: é um sistema de governo em que o monarca, imperador ou rei, governa um país como chefe de Estado. O governo é vitalício, ou seja, até morrer ou abdicar. A transmissão de poder ocorre de forma hereditária (de pai para filho), portanto não há eleições para a escolha de um monarca.
- C) Semipresidencialista: este sistema só pode funcionar em certas circunstâncias e em países com tradição de independência e experiência de autogoverno. É caracterizado juridicamente pela distinção de funções, mas sem a separação delas, salvo em relação ao Judiciário que é independente e especializado; todavia, as decisões sobre a elaboração das leis estão concentradas nas mãos da Assembleia.
- D) Diretorial: é um modo de organização da estrutura política de um país que possui elementos de dois outros sistemas e tem sido utilizado por países como França, Finlândia e Portugal para garantir a governabilidade do país.
- E) Monarquia: é um sistema de governo no qual o presidente é o Chefe de Estado e de Governo. Este presidente é o responsável pela escolha dos ministros que o auxiliam no governo.

**10. (FUNIVERSA/UEG - 2015) Levando em conta a diferença doutrinária entre formas de Estado, formas de governo e regimes de governo, assinale a alternativa que corresponde à forma de governo adotada na Constituição Federal de 1988 (CF).**

- a) Federação.
- b) Parlamentarismo.
- c) República.
- d) Presidencialismo.
- e) Confederação.

**11. (ESAF/MF - 2012) O conceito de forma de Estado está relacionado com o modo de exercício do poder político em função do território de um dado estado, a existência, ou não, da repartição de poderes autônomos é, pois, o núcleo caracterizador do conceito de forma de Estado.**



O conceito de forma de governo refere-se à maneira como se dá a instituição do poder na sociedade, e como se dá a relação entre governantes e governados.

O conceito de sistema de governo está ligado ao modo como se relacionam os Poderes Legislativo e Executivo no exercício das funções governamentais.

Apropriando-se das definições acima, assinale a opção que contenha a forma de Estado e de governo, bem como o sistema de governo adotado no Brasil.

- a) Estado federado; República; Presidencialismo.
- b) Estado confederado; República; Presidencialismo.
- c) Estado unitário; Monarquia; Presidencialismo.
- d) Estado federado; República; Parlamentarismo.
- e) Estado confederado; República; Parlamentarismo.

**12. (CS-UFG/AL-GO - 2015) O Parlamentarismo e o Presidencialismo são sistemas ou formas de governo que estruturam o funcionamento, a composição e a relação entre os Poderes (principalmente, Executivo e Legislativo) em um país. No Parlamentarismo e no Presidencialismo, o método de seleção do chefe do Poder Executivo nacional são distintos e explicitam a formação dos Poderes em cada um dos sistemas. No presidencialismo, qual é o método de seleção do presidente e como se formam, entre si, os Poderes Executivo e Legislativo?**

- a) O presidente é escolhido por eleição direta e os Poderes são formados de maneira independente.
- b) O presidente é escolhido por deputados e senadores eleitos diretamente e a formação de um Poder ocorre em dependência da do outro.
- c) O presidente é escolhido por eleição direta, mas seu mandato deve ser ratificado pelo Congresso Nacional e os Poderes são formados de maneira interdependente.
- d) O presidente é escolhido pelo Congresso e a formação dos Poderes ocorre em mútua dependência.

**13. (IBFC/TRE-AM - 2014) Acerca da organização e estrutura do Estado, assinale a alternativa CORRETA:**

- a) O Brasil adotou como sistema de governo a República, o presidencialismo como forma de governo e a Federação como forma de Estado
- b) O Brasil adotou como forma de governo a Monarquia, o parlamentarismo como sistema de governo e a Federação como forma de Estado.
- c) O Brasil adotou como forma de Estado a República, o presidencialismo como forma de governo e a Federação como forma de governo.
- d) O Brasil adotou como forma de governo a República, o presidencialismo como sistema de governo e a Federação como forma de Estado.

**14. (CEPERJ/SEFAZ-RJ - 2010) De acordo com o estudo da Teoria do Estado, entende-se como forma de regime político:**

- a) federalismo
- b) parlamentarismo



- c) imperialismo
- d) monarquia
- e) autocracia

**15. (UEG/PC-GO - 2013) No parlamentarismo, as funções de chefe de estado e de chefe de governo são exercidas por autoridades distintas, como ocorre quando o rei ou o presidente da república exercem a função de chefe de estado e um gabinete, chefiado pelo primeiro ministro, exerce a função de chefe de governo. No Brasil, em razão do regime presidencialista, a chefia de governo é exercida**

- a) pelo presidente da república e diz respeito à representação do Estado brasileiro nas relações internacionais.
- b) pelo Congresso Nacional, chefiado por seu presidente, e diz respeito às ações de realização dos objetivos governamentais.
- c) pelo presidente do Supremo Tribunal Federal e é concernente à nomeação para cargos que não tenham caráter político.
- d) pelo presidente da república e diz respeito à tomada de decisões e ações nos setores da realidade brasileira.

**16. (Inédita - 2017) No que se refere à Teoria Geral da Constituição assinale a alternativa correta.**

- a) A forma de Governo adotada no Brasil é a Federativa.
- b) A forma de Estado adotada no Brasil é a República.
- c) O Regime de Governo adotado no Brasil é a República.
- d) O Sistema de Governo adotado no Brasil é o Presidencialismo.

**17. (Inédita - 2017) No que se refere à Teoria Geral da Constituição julgue o item seguinte.**

O Regime de Governo adotado no Brasil é o democrático. Já o Sistema de Governo adotado no Brasil é o Presidencialismo.

**18. (FUNIVERSA/UEG - 2015) Julgue o item seguinte.**

A Federação corresponde à forma de governo adotada na Constituição Federal de 1988 (CF).

**19. (ESAF/MF - 2012) Julgue o item seguinte:**

O conceito de forma de Estado está relacionado com o modo de exercício do poder político em função do território de um dado estado, a existência, ou não, da repartição de poderes autônomos é, pois, o núcleo caracterizador do conceito de forma de Estado. No Brasil o adotamos a forma federal de Estado.

**20. (CS-UFG/AL-GO - 2015) O Parlamentarismo e o Presidencialismo são sistemas ou formas de governo que estruturam o funcionamento, a composição e a relação entre os Poderes (principalmente, Executivo e Legislativo) em um país. No Parlamentarismo e no Presidencialismo, o método de seleção do chefe do Poder Executivo nacional são distintos e explicitam a formação dos Poderes em cada um dos sistemas.**



Considerando o descrito acima, julgue o item subsecutivo.

No presidencialismo, o presidente é escolhido por eleição direta e os Poderes Executivo e Legislativo são formados de maneira independente.

**21. (IBFC/TRE-AM - 2014) Acerca da organização e estrutura do Estado, julgue o item seguinte:**

O Brasil adotou como sistema de governo a República, o presidencialismo como forma de governo e a Federação como forma de Estado

## GABARITO

1. A
2. CORRETA
3. INCORRETA
4. CORRETA
5. E
6. E
7. B
8. B
9. A
10. C
11. A
12. A
13. D
14. E
15. D
16. D
17. CORRETA
18. INCORRETA
19. CORRETA
20. CORRETA
21. INCORRETA



# ESSA LEI TODO MUNDO CONHECE: PIRATARIA É CRIME.

Mas é sempre bom revisar o porquê e como você pode ser prejudicado com essa prática.



**1** Professor investe seu tempo para elaborar os cursos e o site os coloca à venda.



**2** Pirata divulga ilicitamente (grupos de rateio), utilizando-se do anonimato, nomes falsos ou laranjas (geralmente o pirata se anuncia como formador de "grupos solidários" de rateio que não visam lucro).



**3** Pirata cria alunos fake praticando falsidade ideológica, comprando cursos do site em nome de pessoas aleatórias (usando nome, CPF, endereço e telefone de terceiros sem autorização).



**4** Pirata compra, muitas vezes, clonando cartões de crédito (por vezes o sistema anti-fraude não consegue identificar o golpe a tempo).



**5** Pirata fere os Termos de Uso, adultera as aulas e retira a identificação dos arquivos PDF (justamente porque a atividade é ilegal e ele não quer que seus fakes sejam identificados).



**6** Pirata revende as aulas protegidas por direitos autorais, praticando concorrência desleal e em flagrante desrespeito à Lei de Direitos Autorais (Lei 9.610/98).



**7** Concurseiro(a) desinformado participa de rateio, achando que nada disso está acontecendo e esperando se tornar servidor público para exigir o cumprimento das leis.



**8** O professor que elaborou o curso não ganha nada, o site não recebe nada, e a pessoa que praticou todos os ilícitos anteriores (pirata) fica com o lucro.



Deixando de lado esse mar de sujeira, aproveitamos para agradecer a todos que adquirem os cursos honestamente e permitem que o site continue existindo.