

Aula 00

*DETRAN-TO (Agente de Trânsito
Rodoviário) Conhecimentos Regionais*

Autor:

Sergio Henrique

12 de Julho de 2024

Sumário

Caracterização Geral do Estado do Tocantins	2
Pontos Extremos	3
Divisão Político-Administrativa e Regional	3
Mesorregiões e Microrregiões do IBGE	3
Regiões Intermediárias e Regiões Imediatas	4
Regiões Administrativas de Tocantins	7
Símbolos do Tocantins	9
Bandeira:	9
Brasão de Armas:	9
Símbolos da Natureza do Tocantins	10
Hino Oficial	10
Datas Cívicas Regionais	11
Tocantins:	11
Palmas:	11
Questionário de Revisão	12
Questionário – Somente Perguntas	12
Questionário – Pergunta e Resposta	12
Questões Comentadas	14
Resumo	31



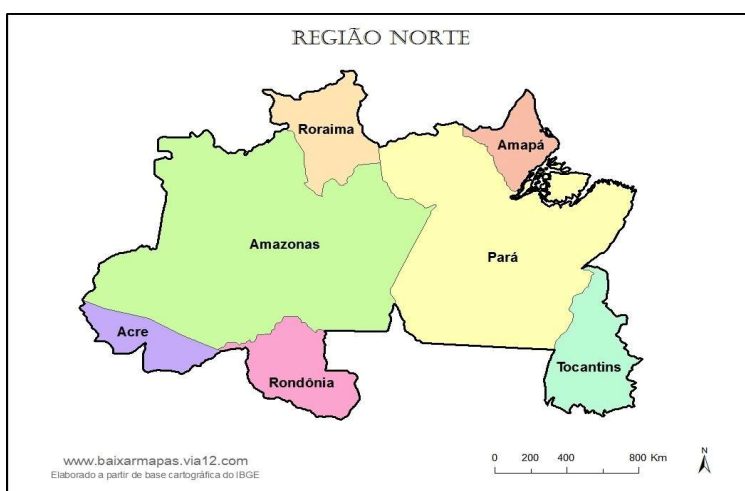
CARACTERÍSTICAS GERAIS DO TOCANTINS

Caracterização Geral do Estado do Tocantins

O Tocantins é o mais novo estado do território brasileiro, criado em 05 de outubro de 1988 pela Constituição da República Federativa do Brasil. Está localizado na Região Norte e tem como limites Goiás ao Sul; Maranhão e Pará ao Norte; Maranhão, Piauí e Bahia ao Leste e Pará e Mato Grosso a Oeste. Sua capital é a cidade planejada de Palmas.

A área territorial do estado é de 277.423,627 Km² (IBGE, 2024), o que corresponde a 3,26% do território nacional e 7,2% da Região Norte. A população do Estado é de 1.511.460 habitantes segundo o Censo de 2022 e sua densidade demográfica de 5,45 hab./Km² (IBGE, 2022).

Vejamos no mapa abaixo a localização do Estado do Tocantins na Região Norte.



Já neste mapa vamos ver Tocantins com os Estados que lhe fazem divisa:



CARACTERÍSTICAS GERAIS DO TOCANTINS

A **Amazônia Legal engloba nove estados** brasileiros pertencentes à Bacia amazônica e a área de ocorrência das vegetações amazônicas, incluindo Tocantins. Toda a superfície do território tocantinense ao Norte do paralelo 13° 00' 00" de latitude sul, está inserida na Amazônia Legal, o que equivale a cerca de 97,9% da área do estado e 5,4% dessa região.

Pontos Extremos

Os pontos extremos do estado são:

- ❑ **Ponto mais ao Norte:** Encontro dos rios Araguaia e Tocantins, no município de Esperantina, região conhecida como "Bico do Papagaio", divisa com Maranhão/Pará
- ❑ **Ponto mais ao Sul:** Serra das Traíras ou das Palmas, no município de Paranã, divisa com Goiás.
- ❑ **Ponto mais a Leste:** Área de Proteção Ambiental Serra da Tabatinga, no município de Mateiros, divisa com a Bahia.
- ❑ **Ponto mais a Oeste:** Rio Araguaia e a divisa com o estado de Mato Grosso, o município de Formoso do Araguaia sendo o mais a oeste do estado.

O ponto culminante do estado fica na nascente do Rio Claro, em Paranã, na Serra Traíras. O local possui uma altitude aproximada de 1.340 metros, segundo o IBGE. Já o ponto mais baixo do Estado, está na parte oeste da Ilha dos Bois em Esperantina e possui noventa metros de altitude. Esta ilha se encontra localizada logo após a confluência entre os rios Tocantins e Araguaia, na divisa com os Estados do Maranhão e do Pará.

Divisão Político-Administrativa e Regional

Mesorregiões e Microrregiões do IBGE

Entre os anos de 1989 e 2017, o estado do Tocantins foi dividido geograficamente pelo IBGE em duas mesorregiões, que por sua vez abrangiam oito microrregiões:

Mesorregião	Microrregião
Ocidental do Tocantins	Bico do Papagaio
	Araguaína
	Miracema
	Rio Formoso
	Gurupi
Oriental do Tocantins	Porto Nacional
	Jalapão
	Dianópolis



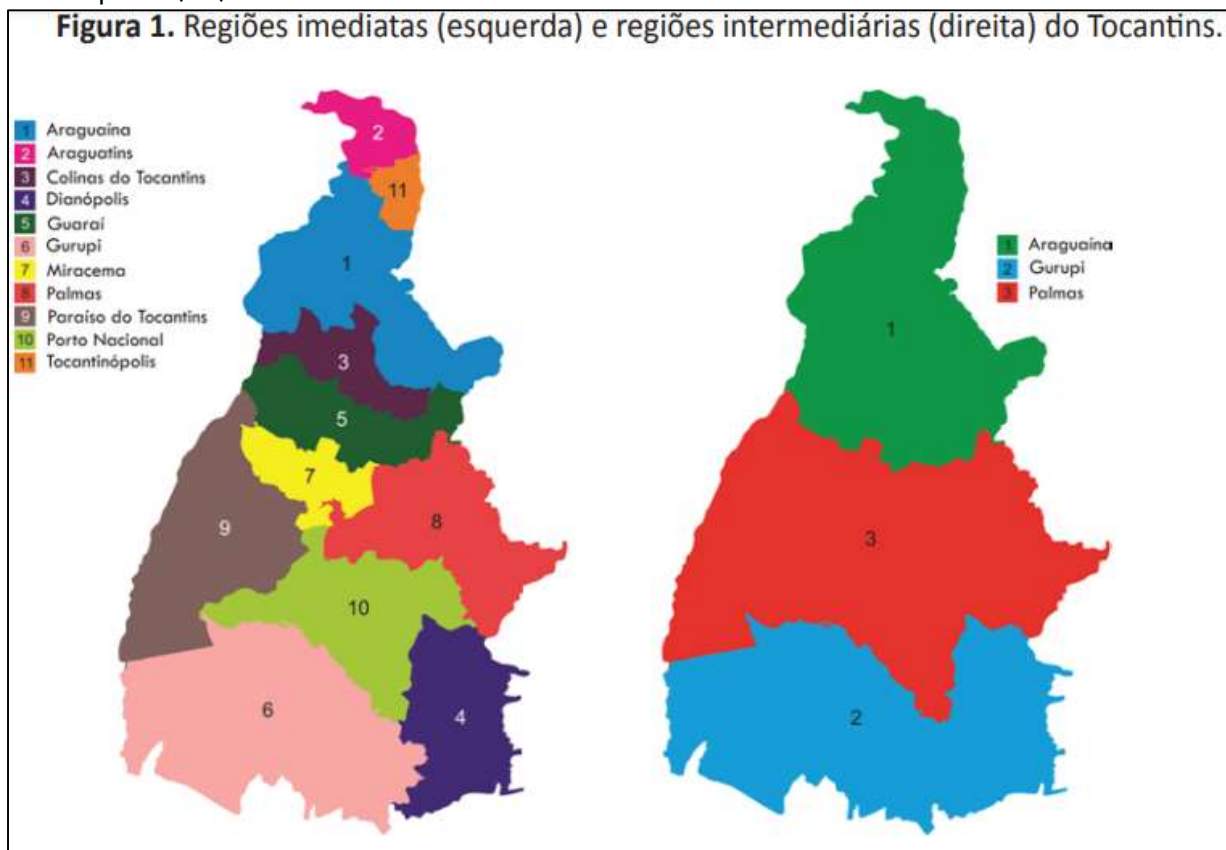
CARACTERÍSTICAS GERAIS DO TOCANTINS

As Mesorregiões são baseadas em critérios fisiográficos, ou seja, naturais. Desde 2017, o IBGE adota um novo critério para análise do espaço, que considera a dinâmica de influência das cidades.

Regiões Intermediárias e Regiões Imediatas

Atualmente, a análise fundamenta-se em **Regiões Intermediárias e Regiões Imediatas**, estabelecidas com base na hierarquia urbana previamente mencionada. O Tocantins, nesse contexto, abrange 139 municípios e apresenta três regiões geográficas intermediárias: Gurupi, Palmas e Araguaína. Essas regiões intermediárias são caracterizadas como cidades de maior centralidade, ou seja, aquelas que exercem controle sobre os principais fluxos no território tocantinense. Além disso, exercem influência sobre as cidades circunvizinhas, configurando-se como áreas de influência imediata dos centros regionais, que, por sua vez apresentam 11 regiões imediatas.

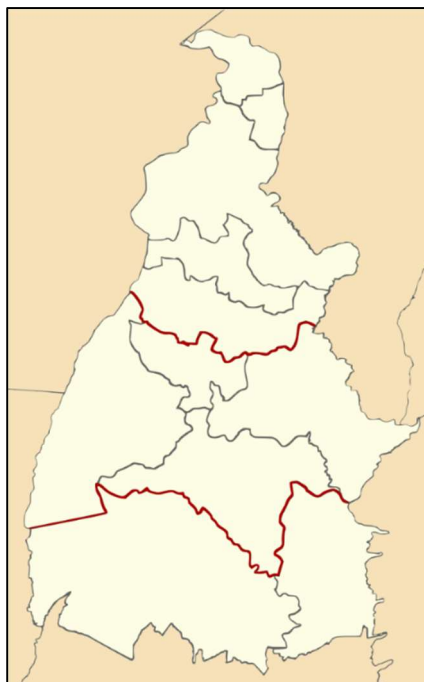
- ❑ Palmas possui 4 regiões imediatas (com 42 municípios), as centralizadas por Palmas (10 cidades), Porto Nacional (13), Paraíso do Tocantins (14), Miracema do Tocantins (5).
- ❑ Araguaína possui 5 regiões imediatas (com 65 municípios), as centralizadas por Araguaína (21 municípios), Guaraí (14), Colinas do Tocantins (9), Tocantinópolis (8) e Araguatins (13).
- ❑ Gurupi possui 2 regiões imediatas (com 32 municípios) centralizadas por Gurupi (18) e Dianópolis (14).



Disponível em: <https://revista.unitins.br/index.php/humanidadeseinovacao/article/view/2125>. Acesso em 09 jan. 2024.



CARACTERÍSTICAS GERAIS DO TOCANTINS



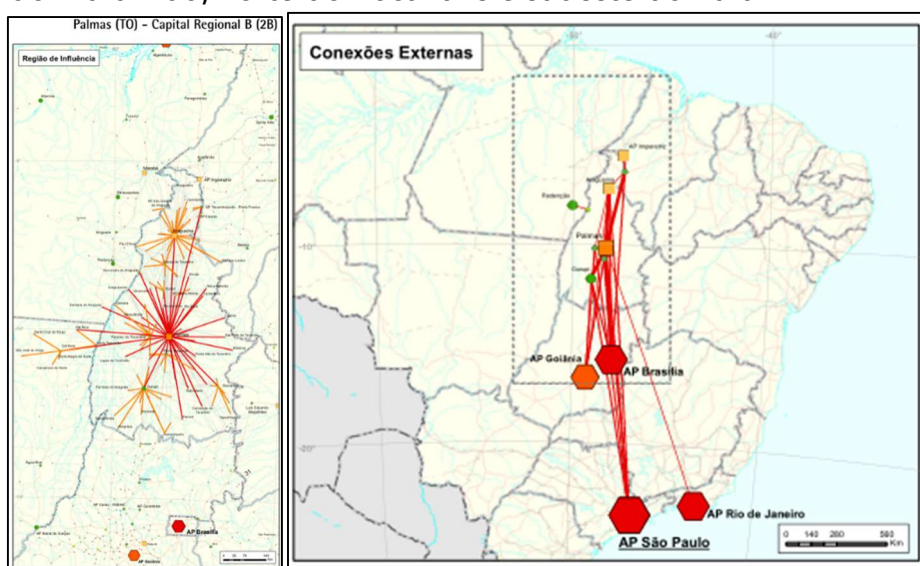
Regiões intermediárias	Regiões imediatas	Nº municípios
Palmas	Palmas	10
	Porto Nacional	13
	Paraíso do Tocantins	14
	Miracema do Tocantins	05
	Total	42
Araguaína	Araguatins	13
	Araguaína	21
	Guaraí	14
	Colinas do Tocantins	9
	Tocantinópolis	8
	Total	65
Gurupi	Gurupi	18
	Dianópolis	14
	Total	32

- A região intermediária mais influente é a de Palmas, com 42 municípios



CARACTERÍSTICAS GERAIS DO TOCANTINS

- ❑ A região intermediária com maior número de municípios é Araguaína, com 65.
- ❑ A região intermediária de Gurupi é a menor em municípios (32) e com os menores fluxos, e possui baixa centralidade.
- ❑ A região de influência de Goiânia apresenta grande extensão territorial (11,3% do Território Nacional) e abrange quase totalmente Tocantins.
- ❑ A rede urbana das Regiões Norte e Centro-Oeste, com médias de deslocamento igualmente elevadas (276 km no Norte e 256 km no Centro-Oeste), são marcadas pelo fluxo direcionado às Capitais, quase sem existência de polos secundários.
- ❑ A exceção é o Tocantins, cujas cidades são atraídas tanto por Palmas (TO) quanto por Araguaína (TO), e ainda pelo Arranjo Populacional de Imperatriz/MA, cuja influência alcança o sudoeste do Maranhão, norte do Tocantins e sudeste do Pará.



Mapa das regiões de influências das cidades. A rede urbana do Tocantins

Região Intermediária de Araguaína

O principal município é Araguaína, servido por aeroporto e pela Ferronorte. A sua ocupação ocorreu com a abertura da BR-153 na década de 1960. A região teve sua ocupação impulsionada pela Guerrilha do Araguaia. Posteriormente se tornou foco de intervenção federal com a criação do Grupo Executivo de Terras Araguaia-Tocantins, responsável por promover a regularização fundiária e a ocupação da região. Araguaína, Araguatins, Tocantinópolis e Augustinópolis estão num lugar conhecido como o Bico do Papagaio, na confluência do Tocantins e do Araguaia. É uma área de ocupação recente, que possui um histórico de conflitos fundiários e disputas conhecido nacionalmente em função de eventos como a Guerrilha do Araguaia na década de 1970 e posteriormente a atuação do Grupo Executivo de Terras Araguaia-Tocantins (GETAT). Também é lugar de forte atuação de grupos sociais, com destaque para a atuação da Comissão Pastoral da Terra.



CARACTERÍSTICAS GERAIS DO TOCANTINS

Região Intermediária de Palmas

Porto Nacional que é uma das cidades mais antigas do Tocantins e extremamente importante para sua ocupação. A área foi uma das primeiras a ser povoada no território tocantinense, em função da descoberta de ouro no início do século XVIII na região Sudeste do Estado.

A descoberta do ouro fez com que a cidade de Porto Nacional se tornasse um importante polo de navegação e escoamento dessa produção aurífera vinda de Arraias, Natividade e entorno. A partir dos séculos XIX e XX, a região de Porto Nacional e alguns outros municípios tiveram a atividade econômica dinamizada em função da pecuária.

O Rio Formoso é uma importante referência geográfica, pois é onde estão municípios como Formoso do Araguaia e Paraíso do Tocantins, projeto Rio Formoso, que tinha como objetivo promover a cultura do arroz irrigado que se iniciou em 1979.

Região Intermediária de Gurupi

O município mais populoso da Região Imediata é Gurupi, que centraliza pequenas populações, em geral inferiores a 10.000 habitantes. Podemos destacar o município de Peixe, onde está a Hidrelétrica Peixe/Angical e São Salvador do Tocantins a usina hidrelétrica de São Salvador.

O povoamento foi impulsionado pela abertura da rodovia Transbrasiliana na década de 1950. Ao longo da rodovia surgiram municípios como Crixás do Tocantins, Alvorada, Talismã e a própria cidade de Gurupi. A cidade mais antiga da região é Peixe, que surgiu como um presídio e um posto de registros, no período colonial, também Dianópolis e Natividade.

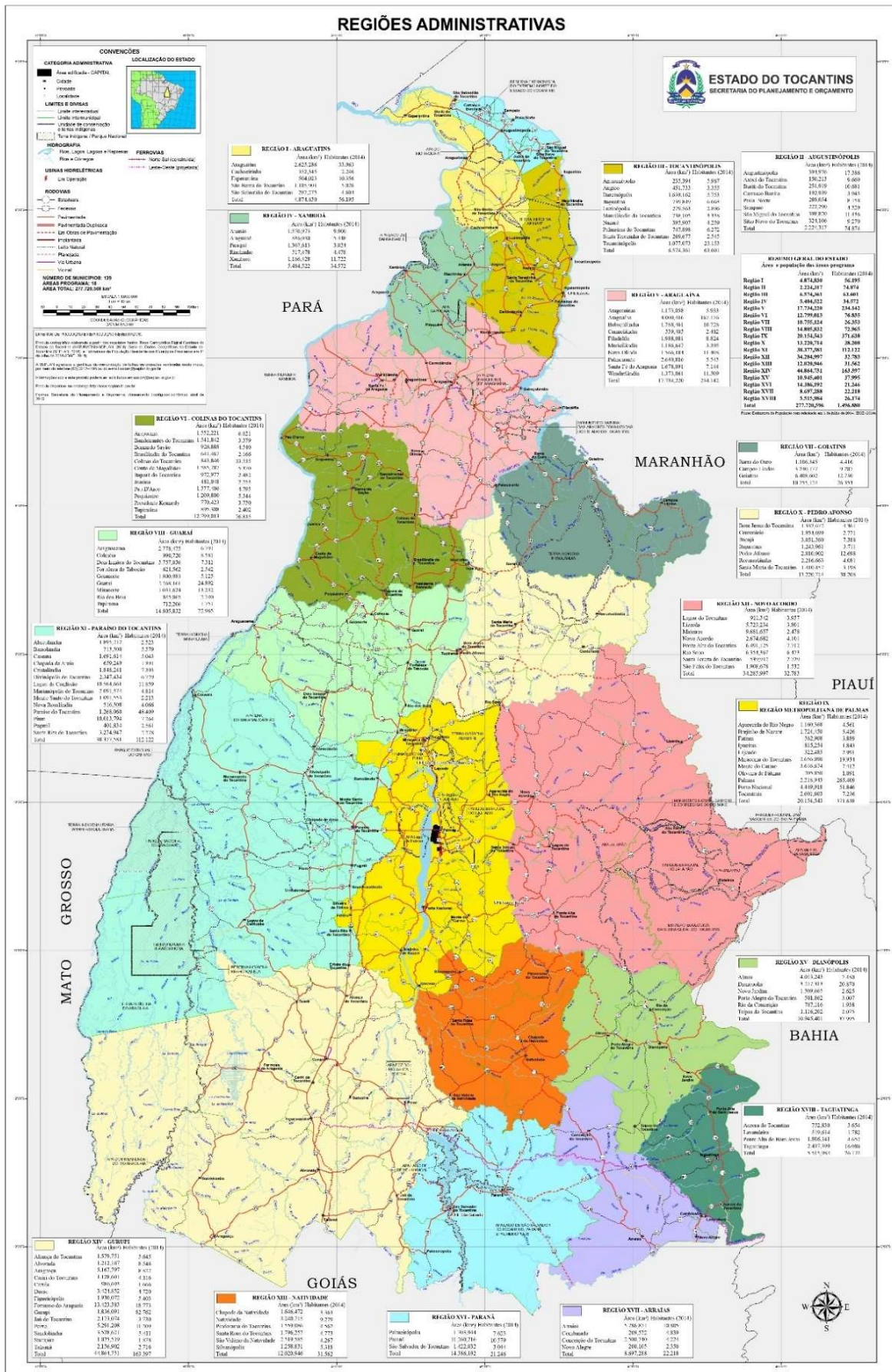
A região foi uma das primeiras a serem povoadas no Estado em função da descoberta de ouro no início do século XVIII. Datam dessa época as cidades de Arraias, Barra da Palma (atual Paranã), Conceição do Tocantins, Natividade, Chapada da Natividade e Duro (atual Dianópolis). É um lugar caracterizado pelo clima mais ameno do estado e é chamada de região serrana do Tocantins. Suas principais serras são a Serra Geral e a Serra Traíras (ou das Palmas) que abriga o ponto culminante do Estado. Devido à sua altitude relativamente alta para os padrões do Tocantins, boa parte das cidades da região estão entre as mais altas do Estado.

Regiões Administrativas de Tocantins

Outra forma de regionalizar são as regiões administrativas. As regiões administrativas de Tocantins são divisões geográficas estabelecidas para fins administrativos, de planejamento e gestão pública. Elas são criadas para facilitar a organização e a administração do território, permitindo uma abordagem mais eficiente e específica para questões locais. Agrupam municípios ou áreas que compartilham características semelhantes, como aspectos geográficos, econômicos, sociais, culturais ou históricos. Atualmente o estado conta com **18 regiões administrativas estaduais**: Araguatins; Augustinópolis; Tocantinópolis; Xambioá; Araguaína; Colinas do Tocantins; Goiatins; Guaraí; Metropolitana de Palmas; Pedro Afonso; Paraíso do Tocantins; Novo Acordo; Natividade; Gurupi; Dianópolis; Paranã; Arraias e Taguatinga.



CARACTERÍSTICAS GERAIS DO TOCANTINS



Símbolos do Tocantins

Bandeira:



Na bandeira, a faixa branca, localizada ao centro com um sol amarelo-ouro a derramar seus raios sobre o futuro do novo Estado, traz a mensagem principal do símbolo: de uma terra onde o sol nasce para todos. A barra branca representa o cultivo da paz. A faixa em azul representa mananciais de água, enquanto a amarela representa o ouro, as riquezas do Estado. A bandeira foi instituída pela Lei nº 94/89.

Brasão de Armas:



O brasão de armas foi instituído pela Lei nº 92/89. No topo do brasão vê-se a frase em tupi: **"Co yvy ore retama"**, que significa em português "Esta terra é nossa".

O sol amarelo, do qual se vê apenas a metade despontando no horizonte contra o azul do firmamento, é a imagem idealizada ainda nos primórdios da história do novo Estado, quando sua emancipação mais parecia um sonho inatingível. Simboliza o Estado nascente, cujo futuro se ergue promissor e fecundo.

A asna em azul, cor do elemento água, representa a confluência dos rios Araguaia e Tocantins, fonte perene de riquezas e recursos hidroenergéticos.

Os campos em amarelo e branco lembram, respectivamente, o rico solo tocantinense e a paz desejada para o Estado.

Em timbre, a estrela em amarelo representa a condição do Estado do Tocantins como uma das unidades da Federação Brasileira. Como suporte, a coroa de louros que era colocada na frente



CARACTERÍSTICAS GERAIS DO TOCANTINS

dos heróis vitoriosos, em verde, como justa homenagem e reconhecimento ao valor dos tocantinenses cujo esforço transformaram o sonho tão longínquo de emancipação na mais viva realidade.

Símbolos da Natureza do Tocantins

A Lei nº 2.619, de 2012, estabeleceu os símbolos da natureza do Tocantins. O **girassol** é a flor símbolo, a **fava de bolota (ou bodoqueiro ou andirá)** é a árvore símbolo, a Arara-Amarela, também chamada de Arara-Canindé, Arara-de-Barriga-Amarela e Arara-Azul-e-Amarela e a Rolinha-Fogo-Apagou também denominada Rola-Cascavel, Rolinha-Carijó e Rola-Pedrês. Por fim, a **granada** é a pedra símbolo. É uma pedra semipreciosa, encontrada em várias cores. A que representa o Tocantins é caracterizada pela cor preta, sobrepondo-se na sua cor interna o vermelho-escuro.

Hino Oficial

O hino oficial do Tocantins foi criado por Liberato Póvoa (letra) e Abiezer Alves da Rocha (música). Na letra, o hino ressalta a luta divisionista que foi secular e reforça a construção de uma memória histórica acerca da criação do Estado. O hino elogia a coragem, a simplicidade e a “consciência” do povo tocantinense e menciona os nomes de Teotônio Segurado e Siqueira Campos, importantes personalidades na luta pela criação do Tocantins. Destaca, ainda, os recursos naturais do Cerrado, a “riqueza” histórica da região e a ferrenha disposição do povo em defender “até a morte” o Tocantins de qualquer ameaça.

O sonho secular já se realizou Mais um astro brilha dos céus, aos confins Este povo forte Do sofrido Norte Teve melhor sorte Nasce o Tocantins	Levanta altaneiro, contempla o futuro Caminha seguro, persegue teus fins Por tua beleza, por tuas riquezas És o Tocantins!
Levanta altaneiro, contempla o futuro Caminha seguro, persegue teus fins Por tua beleza, por tuas riquezas És o Tocantins!	Teus campos, tuas matas, tua imensidão Teu belo Araguaia lembra o paraíso Tua rica história Guardo na memória Pela tua Glória Morro, se preciso!
Do bravo Ouvidor, a saga não parou Contra a oligarquia, o povo se voltou Somos brava gente Simples, mas valente Povo consciente Sem medo e temor	Levanta altaneiro, contempla o futuro Caminha seguro, persegue teus fins Por tua beleza, por tuas riquezas És o Tocantins!
Levanta altaneiro, contempla o futuro Caminha seguro, persegue teus fins Por tua beleza, por tuas riquezas És o Tocantins!	Pulsa no peito o orgulho da luta de Palmas Feita com a alma que a beleza irradia Vejo tua gente Tua alma xerente Teu povo valente Que venceu um dia!
De Segurado a Siqueira, o ideal seguiu Contra tudo e contra todos, firme e forte Contra a tirania Da oligarquia O povo queria Libertar o Norte!	Levanta altaneiro, contempla o futuro Caminha seguro, persegue teus fins Por tua beleza, por tuas riquezas És o Tocantins!



Datas Cívicas Regionais

Tocantins:

- ❑ **1º de janeiro** – Instalação do Estado do Tocantins e da capital, Palmas. Data da instalação do Tocantins, em 1989; e de Palmas, em 1990.
- ❑ **18 de março** – Dia da Autonomia: Nessa data, em 1809, a capitania de Goiás foi dividida em duas comarcas (regiões): a Comarca do Sul e a Comarca do Norte - fato que é considerado o primeiro passo do movimento pela emancipação do Tocantins.
- ❑ **8 de setembro** – Dia de Nossa Senhora da Natividade, padroeira do Estado
- ❑ **5 de outubro** – Criação do Estado do Tocantins. Data da promulgação da Constituição Federal em 1988, que cria o Estado.

Palmas:

- ❑ **20 de maio** – Aniversário de Palmas: Data em que foi lançada a pedra fundamental para a construção da cidade, em 1989.
- ❑ **19 de março** – Dia de São José (Padroeiro de Palmas).



QUESTIONÁRIO DE REVISÃO

Questionário – Somente Perguntas

- 1) Quando foi criado o Estado do Tocantins e qual foi o documento responsável por sua criação?
- 2) Quais são os limites geográficos do Tocantins em relação aos estados vizinhos?
- 3) Quais são os pontos extremos do Estado do Tocantins em relação à sua localização geográfica?
- 4) Como era a divisão político-administrativa do Tocantins entre 1989 e 2017, e o que mudou após esse período?
- 5) Quais são os principais símbolos naturais do Tocantins e o que representam na bandeira e no brasão do estado?
- 6) Quais são as datas cívicas regionais significativas para o Tocantins, e por que são relevantes?
- 7) Quem são algumas personalidades mencionadas no hino oficial do Tocantins, e por que são destacadas na letra?
- 8) A partir de 2017, o IBGE adotou uma nova forma de regionalização, abandonando as divisões em mesorregiões e microrregiões. Qual é a nova regionalização do estado do Tocantins?

Questionário – Pergunta e Resposta

1. Quando foi criado o Estado do Tocantins e qual foi o documento responsável por sua criação?

R: O Estado do Tocantins foi criado em 05 de outubro de 1988 pela Constituição da República Federativa do Brasil.

2. Quais são os limites geográficos do Tocantins em relação aos estados vizinhos?

R: O Tocantins limita-se ao Sul com Goiás; ao Norte com Maranhão e Pará; ao Leste com Maranhão, Piauí e Bahia; e a Oeste com Pará e Mato Grosso.

3. Quais são os pontos extremos do Estado do Tocantins em relação à sua localização geográfica?

R: Ponto mais ao Norte: Encontro dos rios Araguaia e Tocantins, no município de Esperantina; ponto mais ao Sul: Serra das Traíras ou das Palmas, no município de Paranã; ponto mais a Leste: Área de Proteção Ambiental Serra da Tabatinga, no município de Mateiros; ponto mais a Oeste: Rio Araguaia e a divisa com o estado de Mato Grosso, no município de Formoso do Araguaia.

4. Como era a divisão político-administrativa do Tocantins entre 1989 e 2017, e o que mudou após esse período?

R: Entre 1989 e 2017, o Tocantins foi dividido em duas mesorregiões e oito microrregiões. Atualmente, adota-se a análise com base em Regiões Intermediárias e Regiões Imediatas. O



CARACTERÍSTICAS GERAIS DO TOCANTINS

estado abrange 139 municípios e três regiões geográficas intermediárias: Gurupi, Palmas e Araguaína.

5. Quais são os principais símbolos naturais do Tocantins e o que representam na bandeira e no brasão do estado?

R: Os principais símbolos naturais do Tocantins são o girassol (flor símbolo), faveira de bolota (árvore símbolo), arara canindé (pássaro símbolo) e granada (pedra símbolo). Na bandeira e no brasão, representam respectivamente a paz, a água, o ouro, as riquezas do estado, e o solo tocantinense, a paz desejada e a coragem do povo.

6. Quais são as datas cívicas regionais significativas para o Tocantins, e por que são relevantes?

R: 1º de janeiro: Instalação do Estado do Tocantins e da capital, Palmas. Essa data marca o início da autonomia política do estado. 18 de março: Dia da Autonomia. Em 1809, a capitania de Goiás foi dividida em duas comarcas, considerado o primeiro passo para a emancipação do Tocantins. 8 de setembro: Dia de Nossa Senhora da Natividade, padroeira do Estado. 5 de outubro: Criação do Estado do Tocantins. Nesta data, a Constituição Federal de 1988 foi promulgada, formalizando a criação do estado.

7. Quem são algumas personalidades mencionadas no hino oficial do Tocantins, e por que são destacadas na letra?

R: No hino oficial do Tocantins, as personalidades mencionadas são Teotônio Segurado e Siqueira Campos. Eles são destacados devido ao papel fundamental na luta pela criação do Tocantins. A letra elogia a coragem, simplicidade e "consciência" do povo tocantinense, ressaltando a ferrenha disposição de defender o estado de qualquer ameaça. O hino também destaca os recursos naturais do Cerrado e a riqueza histórica da região como elementos importantes da identidade tocantinense.

8. A partir de 2017, o IBGE adotou uma nova forma de regionalização, abandonando as divisões em mesorregiões e microrregiões. Qual é a nova regionalização do estado do Tocantins?

R: Atualmente, o Tocantins é dividido em Regiões Intermediárias e Regiões Imediatas. As três Regiões Intermediárias no estado são: Gurupi, Palmas e Araguaína. Estas, por sua vez, são subdivididas em Regiões Imediatas que englobam os municípios de maior centralidade e influência em cada área, proporcionando uma análise mais detalhada e atualizada do território tocantinense



QUESTÕES COMENTADAS



FGV

1. (FGV/ALE-TO/2024) Sobre a formação histórica do território que hoje corresponde ao Estado do Tocantins, assinale a afirmativa que descreve corretamente o processo de desbravamento e ocupação da região no Período Colonial.

A) No final do século XVI, os primeiros a encontrar a foz do rio Tocantins junto ao Amazonas foram os espanhóis, então instalados no Maranhão para expulsar colonos franceses que haviam fundado a França equinocial.

B) Na primeira metade do século XVIII, a bandeira de Bartolomeu Bueno da Silva Filho descobriu ouro nas cabeceiras do rio Vermelho e fundou o Arraial de Sant'Anna, às margens do rio. v

C) Nos anos de 1730-40 foi encontrado ouro no norte de Goiás, incentivando a fundação de cidades sob a jurisdição de Salvador, como Natividade, Almas, Chapada, Pontal e Porto

Real, entre outras.

D) O declínio da mineração se acentuou na passagem do século

XVIII para o XIX, agravado pela instituição de um novo imposto (capitação), cobrado proporcionalmente ao número de escravos de cada minerador.

E) Na segunda década do século XIX, em decorrência da crise da mineração, a região estava em uma situação de abandono, como relatado por Theotônio Segurado, futuro Governador da Capitania do Norte.

Comentários:

A alternativa correta é a B, pois Bartolomeu Bueno da Silva Filho descobriu ouro às margens do rio Vermelho, afluente do Araguaia, e fundou Arraial de Sant'Ana.

Incorretas:

A, pois foram os franceses, que haviam invadido o Maranhão e desbravaram o interior encontrando a foz do Tocantins, tributário do Amazonas.

C, pois não eram jurisdição de Salvador, mas sim da comarca de Vila Boa de Goiás.



CARACTERÍSTICAS GERAIS DO TOCANTINS

D, pois o imposto capitação foi instituído entre 1721 e 1750 e inclusive foi o fator responsável pela revolta dos mineiros contra a capitação

CEBRASPE

2. (CEBRASPE – MPTO - 2024) Os domínios morfoestruturais de embasamentos em estilos complexos são uma parte importante da geologia do estado do Tocantins, refletindo a diversidade das formações rochosas e estruturas presentes na região. Acerca desse assunto, julgue os itens subsequentes.

A) Faz parte desses domínios a serra de Natividade, que apresenta baixa densidade de drenagem, dando origem a vertentes de declividade alta.

B) As unidades geomorfológicas dos chapadões pertencentes a esses domínios caracterizam-se pela superfície tubuliforme ou costiforme.

Comentários:

A) Certo. Quanto maior a densidade de drenagem em uma área com relevo constante, menores e mais inclinadas serão as vertentes; por outro lado, quanto maior a amplitude altimétrica em uma área de densidade de drenagem constante, mais longas e inclinadas serão as vertentes.

B) Certo. Gabarito preliminar é Errado, porém as unidades dos chapadões pertencem ao domínio morfoestrutural das Bacias Sedimentares e Coberturas Inconsolidadas, e as estruturas presentes na região caracterizam-se pela superfície tabuliforme ou cuestiforme = comumente aparecem nas bordas das bacias sedimentares.

3. (CEBRASPE – MPTO -2024) A respeito da questão ambiental no estado do Tocantins, julgue os seguintes itens.

A) A trajetória histórica das políticas ambientais no estado do Tocantins tem início com a sua fundação em 1989, quando foram aprovadas as primeiras leis voltadas para preservação ambiental local.

B) A introdução sustentável de peixes não nativo: na bacia Tocantins-Araguaia tem contribuído para a preservação da fauna aquática autóctone, não tendo sido observados desequilíbrios ecológicos significativos.

Comentários:

A) Certo. A história das políticas ambientais no Estado do Tocantins, o mais recente da Federação, teve início com a sua criação em 1989. Nesse mesmo ano, o estado promulgou as suas primeiras legislações voltadas para a preservação ambiental, como a Lei nº 071, de 31 de julho de 1989, que estipula diretrizes para a proteção do meio ambiente, além da fundação da Fundação Natureza do Tocantins.

B) Errado. A introdução de peixes não nativos em um ecossistema fluvial pode desencadear sérios desequilíbrios ambientais. Quando essas espécies são introduzidas em um rio onde não evoluíram



CARACTERÍSTICAS GERAIS DO TOCANTINS

naturalmente, podem competir com as espécies nativas por recursos como alimento e habitat, levando à redução da biodiversidade e à eventual extinção de espécies locais. Além disso, esses peixes invasores também podem predação ou competir com espécies endêmicas (autóctone), causando perturbações significativas na cadeia alimentar e nos processos ecossistêmicos.

4. (CEBRASPE – MPTO-2024) A estação ecológica Serra Geral do Tocantins é uma extensa unidade de conservação (UC) criada sobre territórios tradicionalmente ocupados por comunidades quilombolas e localizada na região do Jalapão, porção setentrional do cerrado brasileiro. Acerca dessa UC, julgue os itens a seguir.

A) A estação ecológica Serra Geral do Tocantins fez história ao se tornar a primeira unidade de conservação federal a desenvolver e colocar em prática um plano de manejo integrado do fogo no Brasil, em 2014.

B) A estação ecológica Serra Geral do Tocantins é a única unidade de conservação de proteção integral que faz parte do mosaico federal criado em 2016.

Comentários:

A) Certo. Os debates sobre o Manejo Integrado do Fogo (MIF) na estação ecológica Serra Geral do Tocantins (EESGT) começaram em 2012, com o desenvolvimento e o início da execução do primeiro Plano de MIF em 2014. Isso fez com que a EESGT se destacasse como a primeira unidade de conservação federal a iniciar esse tipo de iniciativa.

B) Errado. Não é a única. Somente no Mosaico do Jalapão, além da Serra Geral, temos as seguintes unidades de proteção integral: Parque Nacional das Nascentes do Rio Parnaíba, Reserva Particular do Patrimônio Natural Catedral do Jalapão, Estação Ecológica do Rio Preto, Monumento Natural dos Canyons e Corredeiras do Rio Sono, outros.

FGV

5. (FGV - 2023 - SEDUC-TO) A respeito do território do estado do Tocantins, assinale a afirmativa correta.

A) Está subdividido em três regiões administrativas: Palmas, Araguaína e Miracema do Tocantins.

B) Disputa judicialmente a área da Chapada das Mangabeiras com o Estado da Bahia e do Piauí.

C) Faz parte da Amazônia Legal e sua cobertura vegetal é, predominantemente, de floresta pluvial de transição.

D) Possui um importante patrimônio histórico e cultural, como o conjunto urbano do centro histórico de Porto Nacional.

E) Localiza-se na Região Norte e tem como limites: Goiás, ao sul; Maranhão, Pará e Piauí, ao norte; Maranhão e Bahia, a leste; Mato Grosso, a oeste.

Comentários



CARACTERÍSTICAS GERAIS DO TOCANTINS

A **alternativa D** é a correta e gabarito da questão.

O território de Tocantins destaca-se por seu significativo patrimônio histórico e cultural, notavelmente o conjunto urbano do centro histórico de Porto Nacional. Este local preserva a arquitetura e as tradições de diferentes períodos, contribuindo para a riqueza da identidade cultural do estado. O patrimônio histórico é uma atração para visitantes interessados na história local e desempenha um papel crucial na preservação da memória e diversidade cultural da região. A **alternativa A** está incorreta, pois possui 18 regiões administrativas. Cuidado que região administrativa estadual é diferente das regionalizações do IBGE.

A **alternativa B** está incorreta. A disputa judicial é com o estado do Piauí. A disputa foi vencida por Piauí em 2014 e até hoje (2024) ainda não foi incorporado no estado.

A **alternativa C** está incorreta. A maior parte do território de Tocantins é Cerrado.

A **alternativa E** está incorreta. Piauí não se limita ao sul e sim à leste do estado.

CONSULPLAM

6. (CONSULPAM - 2022) De acordo com a divisão político administrativa do Brasil, o estado do Tocantins foi oficialmente criado:

- A) A partir da divisão do estado de Goiás na década de 1980.
- B) A partir da divisão do estado de Mato Grosso na década de 1980.
- C) A partir da divisão do estado de Goiás na década de 1970.
- D) A partir da divisão do estado de Mato Grosso na década de 1990.

Comentários

A **alternativa A** é a correta e gabarito da questão.

A criação do Tocantins ocorreu em 5 de outubro de 1988, quando a Constituição Federal foi promulgada. Antes disso, a região que hoje constitui o estado de Tocantins fazia parte do estado de Goiás. Portanto, o dia 5 de outubro é considerado o aniversário de criação do estado do Tocantins, e essa data é celebrada como o Dia do Estado de Tocantins.

COPESE

7. (COPESE – UFT/PREFEITURA DE PALMAS – TO/2016 – PROCURADOR MUNICIPAL) Analise as afirmativas a seguir em relação às regiões administrativas, criadas pela Secretaria Estadual de Planejamento, e à regionalização do Tocantins, estabelecida pelo IBGE.

- I. São ao todo 18 regiões administrativas no estado.
- II. São 3 mesorregiões: ocidental do Tocantins, oriental do Tocantins e de Araguaína.
- III. As microrregiões definidas pelo IBGE para o Tocantins são 8 no total.



CARACTERÍSTICAS GERAIS DO TOCANTINS

IV. A Lei Estadual nº 972, de 14 de abril de 1998, autorizou o poder executivo do Tocantins a criar as regiões administrativas.

Indique a alternativa CORRETA.

- A) Somente as afirmativas I, II e IV estão corretas.
- B) Somente as afirmativas I e III estão corretas.
- C) Somente as afirmativas I, III e, IV estão corretas.
- D) Somente as afirmativas II e III estão corretas.

Comentários

A **alternativa C** é a correta e gabarito da questão.

O estado de Tocantins, conforme dados do IBGE até 2017, era subdividido em 2 mesorregiões, as quais se desdobram em 8 microrregiões. Adicionalmente, a administração estadual é regionalizada em 18 regiões administrativas. Desde 1998, o estado possui autonomia para estabelecer suas próprias regiões administrativas.

8. (COPESE/POLÍCIA MILITAR TO/2009 – OFICIAL) Assinale a alternativa correta que identifica todos os estados que fazem divisa com o Tocantins

- A) Pará, Maranhão, Piauí, Mato Grosso do Sul, Bahia e Goiás.
- B) Maranhão, Bahia, Mato Grosso, Goiás e Ceará.
- C) Maranhão, Bahia, Mato Grosso do Sul, Goiás e Pará.
- D) Piauí, Goiás, Bahia, Maranhão, Pará e Mato Grosso.
- E) Maranhão, Bahia, São Paulo e Goiás.

Comentários

A **alternativa D** é a correta e gabarito da questão.

Piauí, Goiás, Bahia, Maranhão, Pará e Mato Grosso são os Estados que fazem divisa com o Tocantins.

9. (COPESE/POLÍCIA MILITAR TO/2009 – OFICIAL) A área do Estado do Tocantins, segundo o IBGE, corresponde a 277.620,914 km², o que representa a 3,26% da área total do Brasil. Esta dimensão faz com que o estado ocupe a 10ª posição em extensão territorial superado, em área do maior para o menor, apenas pelos estados do:

- A) Amazonas, Pará, Mato Grosso, Minas Gerais, Bahia, Mato Grosso do sul, Sergipe, Rondônia e Rio Grande do Sul.



CARACTERÍSTICAS GERAIS DO TOCANTINS

B) Pará, Amazonas, Mato Grosso, Minas Gerais, Bahia, Mato Grosso do sul, Goiás, Maranhão e Rio Grande do Sul.

C) Amazonas, Pará, Mato Grosso, Minas Gerais, Bahia, Mato Grosso do Sul, Maranhão, Goiás, e Rio Grande do Sul.

D) Amazonas, Pará, Mato Grosso, Bahia, Minas Gerais, Mato Grosso do sul, Goiás, Maranhão e Rio Grande do Sul.

E) Amazonas, Pará, Mato Grosso, Minas Gerais, Bahia, Mato Grosso do Sul, Goiás, Maranhão e Rio Grande do Sul.

Comentários

A **alternativa E** é a correta e gabarito da questão.

Os Estados do Amazonas, Pará, Mato Grosso, Minas Gerais, Bahia, Mato Grosso do Sul, Goiás, Maranhão e Rio Grande do Sul são maiores em área territorial do que Tocantins.

Exatus

10.(EXATUS-PR/CODAR/2016 – OPERADOR DE RETROESCAVADEIRA) O Estado de Tocantins está localizado em que Região Geográfica Brasileira?

A) Centro-Oeste.

B) Nordeste.

C) Norte.

D) Planalto Central.

Comentários

A **alternativa C** é a correta e gabarito da questão.

Tocantins foi desmembrado do estado de Goiás na constituição de 1988 e foi incorporado à região Norte.

Quadrix

11.(QUADRIX/CRMV – TO/2016 – ASSISTENTE ADMINISTRATIVO) As seguintes informações dizem respeito ao Estado do Tocantins.

I. Sua localização, no centro geográfico do país, possibilita fazer limites com estados do Nordeste (Maranhão, Pernambuco e Bahia), do Centro-Oeste (Goiás e Mato Grosso) e da Região Norte (Pará).

II. A bandeira do Tocantins é composta por uma faixa azul, que representa os rios da região; uma faixa amarela, representando as riquezas do Estado; e um sol sobre uma faixa branca, que significa que o sol nasce para todos os cidadãos do Tocantins.



CARACTERÍSTICAS GERAIS DO TOCANTINS

III. Conforme dados do Censo Demográfico de 2010, realizado pelo Instituto Brasileiro de Geografia e Estatística (IBGE), o Tocantins totaliza 1.383.445 habitantes. Apresenta crescimento demográfico de 1,8% ao ano, superior à média nacional. Isso ocorre devido ao intenso fluxo migratório com destino ao Estado.

Pode-se afirmar que:

- A) somente I está correta.
- B) somente II está correta.
- C) somente III está correta.
- D) há apenas duas afirmativas corretas.
- E) todas estão corretas.

Comentários

A **alternativa D** é a correta e gabarito da questão.

A primeira afirmação está incorreta, pois Tocantins não faz divisa com Pernambuco. Na região Nordeste, limita-se com os estados do Maranhão, Piauí e Bahia. Na simbologia das bandeiras, o azul representa os rios, o amarelo simboliza as riquezas, e o branco faz alusão às oportunidades equitativas. O estado registra um dos maiores crescimentos populacionais do país devido a um significativo fluxo migratório, impulsionado pelas oportunidades nos setores agropecuário e público.

12. (FUNPAVI/PREFEITURA DE GUARÁ/2012 – CARGOS DE NÍVEL SUPERIOR) Criado em 05 de outubro de 1988, o estado do Tocantins levou a um redesenho da configuração territorial brasileira, o novo estado passava a ter limites geográficos. Assinale a única alternativa que mostra um estado que não faz limite territorial com o Tocantins.

- A) Piauí
- B) Amazonas
- C) Pará
- D) Maranhão

Comentários:

A **alternativa B** é a correta e gabarito da questão.

Piauí, Goiás, Bahia, Maranhão, Pará e Mato Grosso são os Estados que fazem divisa com o Tocantins. O Amazonas, apesar de pertencer também à região Norte, não faz divisa com o Tocantins.



CARACTERÍSTICAS GERAIS DO TOCANTINS

13.(MAKRO/PREFEITURA DE PORTO NACIONAL/2012 – ANALISTA JURÍDICO) Localize geograficamente, no Estado do Tocantins, a Ilha do Bananal, Jalapão e Bico do Papagaio e marque a alternativa com a sequência correta.

- A) Sudoeste, Leste e Norte.
- B) Oeste, Norte e Leste.
- C) Sudeste, Nordeste e Norte.
- D) Sudoeste, Centro e Noroeste.
- E) Leste, Centro-Norte e Sul.

Comentários

A **alternativa A** é a correta e gabarito da questão.

A Ilha do Bananal situa-se na divisa com o estado do Mato Grosso, o que torna claro que não está localizada ao Norte. Sua posição é ao Sul, na direção Oeste, especificamente no Sudoeste. Ao Leste, em direção ao Oceano Atlântico, encontram-se o Jalapão, enquanto o Bico do Papagaio está situado ao Norte do estado de Tocantins.

14.(CONSULDERH/PREFEITURA DE TUPIRAMA/2010 – PROCURADOR GERAL) Assinale a alternativa correta:

- A) o Estado do Tocantins faz parte da Região Norte do Brasil
- B) As cores do Tocantins são: branco, azul, amarelo.
- C) O Tocantins foi criado em 5 de outubro de 1988
- D) todas estão corretas

Comentários

A **alternativa D** é a correta e gabarito da questão.

O Estado do Tocantins faz parte da Região Norte do Brasil. As cores do Tocantins são o branco, azul e amarelo ouro. O Estado foi criado em 5 de outubro de 1988 pela Constituição da República Federativa do Brasil.

15.(CONSULDERH/PREFEITURA DE TUPIRAMA/2010 – PROCURADOR GERAL) O estado do Tocantins tem atualmente:

- A) 139 municípios
- B) 129 municípios
- C) 130 municípios
- D) 125 municípios



CARACTERÍSTICAS GERAIS DO TOCANTINS

Comentários

A **alternativa A** é a correta e gabarito da questão.

Em 1970, já existiam no atual Estado do Tocantins 52 municípios. Este número passou para 79 municípios em 1991, 123 em 1993 e finalmente 139 em 1997. Destes, 87 foram criados por meio de desmembramentos a partir de 1989.

16. (Exclusiva - Prof. Sérgio Henrique) Assinale a alternativa errada

A) O principal município é Araguaína, servido por aeroporto e pela Ferronorte. A sua ocupação ocorreu com a abertura da BR-153 na década de 1960.

B) A região teve sua ocupação impulsionada pela Guerrilha do Araguaia. Posteriormente se tornou foco de intervenção federal com a criação do Grupo Executivo de Terras Araguaia-Tocantins, responsável por promover a regularização fundiária e a ocupação da região.

C) Os municípios mais antigos são banhados pelo rio Tocantins na sua margem esquerda, com destaque para o município de Miracema do Tocantins. O Bico do Papagaio, após longa atuação da pastoral da terra e do GETAT, se pacificou.

D) O Bico do Papagaio é uma área de ocupação recente, que possui um histórico de conflitos fundiários e disputas conhecido nacionalmente em função de eventos como a Guerrilha do Araguaia na década de 1970 e posteriormente a atuação do Grupo Executivo de Terras Araguaia-Tocantins (GETAT).

E) Também é lugar de forte atuação de grupos sociais, com destaque para a atuação da Comissão Pastoral da Terra. O Bico do Papagaio é um dos lugares com mais violência no campo brasileiro.

Comentários

A **alternativa C** é a correta e gabarito da questão.

O Bico do Papagaio é uma região marcada por consideráveis tensões no âmbito rural e é palco de atividades de movimentos sociais, incluindo a atuação da Pastoral da Terra. O epicentro dos conflitos na zona rural concentra-se na região denominada MAPITOBA, que abrange os estados do Maranhão, Piauí, Tocantins e Bahia.

17. (Exclusiva - Prof. Sérgio Henrique) Assinale a alternativa correta

I. Tocantins possui três regiões intermediárias. De norte para o sul: Araguaína, Gurupi e Palmas.

II. A região intermediária com maior número de municípios é Araguaína, como o total de 65.

III. As regiões intermediárias e imediatas baseiam-se na hierarquia e nas redes urbanas. Palmas, Araguaína e Gurupi possuem as maiores centralidades em suas respectivas regiões.

IV. Os municípios mais antigos foram povoados devido à mineração nas minas do norte goiano e os municípios mais novos surgiram às margens das principais rodovias.



CARACTERÍSTICAS GERAIS DO TOCANTINS

V. O ponto culminante é a Serra das Traíras, na região intermediária de Palmas.

Estão corretas:

- A) I e II
- B) I, II e III
- C) II, III e IV
- D) II, IV e V
- E) Todas estão corretas

Comentários

A **alternativa C** é a correta e gabarito da questão.

A **alternativa A** está incorreta, pois de norte para o sul temos Araguaína, Palmas e Gurupi.

A **alternativa V** está incorreta, pois a Serra das Traíras é uma unidade de conservação na região serrana, ao sul do estado.



LISTA DE QUESTÕES



FGV

1. (FGV/ALE-TO/2024) Sobre a formação histórica do território que hoje corresponde ao Estado do Tocantins, assinale a afirmativa que descreve corretamente o processo de desbravamento e ocupação da região no Período Colonial.

A) No final do século XVI, os primeiros a encontrar a foz do rio Tocantins junto ao Amazonas foram os espanhóis, então instalados no Maranhão para expulsar colonos franceses que haviam fundado a França equinocial.

B) Na primeira metade do século XVIII, a bandeira de Bartolomeu Bueno da Silva Filho descobriu ouro nas cabeceiras do rio Vermelho e fundou o Arraial de Sant'Anna, às margens do rio. v

C) Nos anos de 1730-40 foi encontrado ouro no norte de Goiás, incentivando a fundação de cidades sob a jurisdição de Salvador, como Natividade, Almas, Chapada, Pontal e Porto

Real, entre outras.

D) O declínio da mineração se acentuou na passagem do século

XVIII para o XIX, agravado pela instituição de um novo imposto (capitação), cobrado proporcionalmente ao número de escravos de cada minerador.

E) Na segunda década do século XIX, em decorrência da crise da mineração, a região estava em uma situação de abandono, como relatado por Theotônio Segurado, futuro Governador da Capitania do Norte.

CEBRASPE

2. (CEBRASPE – MPTO - 2024) Os domínios morfoestruturais de embasamentos em estilos complexos são uma parte importante da geologia do estado do Tocantins, refletindo a diversidade das formações rochosas e estruturas presentes na região. Acerca desse assunto, julgue os itens subsequentes.

A) Faz parte desses domínios a serra de Natividade, que apresenta baixa densidade de drenagem, dando origem a vertentes de declividade alta.

B) As unidades geomorfológicas dos chapadões pertencentes a esses domínios caracterizam-se pela superfície tubuliforme ou costiforme.



CARACTERÍSTICAS GERAIS DO TOCANTINS

3. (CEBRASPE – MPTO -2024) A respeito da questão ambiental no estado do Tocantins, julgue os seguintes itens.

A) A trajetória histórica das políticas ambientais no estado do Tocantins tem início com a sua fundação em 1989, quando foram aprovadas as primeiras leis voltadas para preservação ambiental local.

B) A introdução sustentável de peixes não nativo: na bacia Tocantins-Araguaia tem contribuído para a preservação da fauna aquática autóctone, não tendo sido observados desequilíbrios ecológicos significativos.

4. (CEBRASPE – MPTO-2024) A estação ecológica Serra Geral do Tocantins é uma extensa unidade de conservação (UC) criada sobre territórios tradicionalmente ocupados por comunidades quilombolas e localizada na região do Jalapão, porção setentrional do cerrado brasileiro. Acerca dessa UC, julgue os itens a seguir.

A) A estação ecológica Serra Geral do Tocantins fez história ao se tornar a primeira unidade de conservação federal a desenvolver e colocar em prática um plano de manejo integrado do fogo no Brasil, em 2014.

B) A estação ecológica Serra Geral do Tocantins é a única unidade de conservação de proteção integral que faz parte do mosaico federal criado em 2016.

FGV

5. (FGV - 2023 - SEDUC-TO) A respeito do território do estado do Tocantins, assinale a afirmativa correta.

A) Está subdividido em três regiões administrativas: Palmas, Araguaína e Miracema do Tocantins.

B) Disputa judicialmente a área da Chapada das Mangabeiras com o Estado da Bahia e do Piauí.

C) Faz parte da Amazônia Legal e sua cobertura vegetal é, predominantemente, de floresta pluvial de transição.

D) Possui um importante patrimônio histórico e cultural, como o conjunto urbano do centro histórico de Porto Nacional.

E) Localiza-se na Região Norte e tem como limites: Goiás, ao sul; Maranhão, Pará e Piauí, ao norte; Maranhão e Bahia, a leste; Mato Grosso, a oeste.

Consulplan

6. (CONSULPAM - 2022) De acordo com a divisão político administrativa do Brasil, o estado do Tocantins foi oficialmente criado:

A) A partir da divisão do estado de Goiás na década de 1980.

B) A partir da divisão do estado de Mato Grosso na década de 1980.



CARACTERÍSTICAS GERAIS DO TOCANTINS

- C) A partir da divisão do estado de Goiás na década de 1970.
- D) A partir da divisão do estado de Mato Grosso na década de 1990.

Copese

7. (COPESE – UFT/PREFEITURA DE PALMAS – TO/2016 – PROCURADOR MUNICIPAL) Analise as afirmativas a seguir em relação às regiões administrativas, criadas pela Secretaria Estadual de Planejamento, e à regionalização do Tocantins, estabelecida pelo IBGE.

I. São ao todo 18 regiões administrativas no estado.

II. São 3 mesorregiões: ocidental do Tocantins, oriental do Tocantins e de Araguaína.

III. As microrregiões definidas pelo IBGE para o Tocantins são 8 no total.

IV. A Lei Estadual nº 972, de 14 de abril de 1998, autorizou o poder executivo do Tocantins a criar as regiões administrativas.

Indique a alternativa CORRETA.

- A) Somente as afirmativas I, II e IV estão corretas.
- B) Somente as afirmativas I e III estão corretas.
- C) Somente as afirmativas I, III e, IV estão corretas.
- D) Somente as afirmativas II e III estão corretas.

8. (COPESE/POLÍCIA MILITAR TO/2009 – OFICIAL) Assinale a alternativa correta que identifica todos os estados que fazem divisa com o Tocantins

- A) Pará, Maranhão, Piauí, Mato Grosso do Sul, Bahia e Goiás.
- B) Maranhão, Bahia, Mato Grosso, Goiás e Ceará.
- C) Maranhão, Bahia, Mato Grosso do Sul, Goiás e Pará.
- D) Piauí, Goiás, Bahia, Maranhão, Pará e Mato Grosso.
- E) Maranhão, Bahia, São Paulo e Goiás.

9. (COPESE/POLÍCIA MILITAR TO/2009 – OFICIAL) A área do Estado do Tocantins, segundo o IBGE, corresponde a 277.620,914 km², o que representa a 3,26% da área total do Brasil. Esta dimensão faz com que o estado ocupe a 10ª posição em extensão territorial superado, em área do maior para o menor, apenas pelos estados do:

- A) Amazonas, Pará, Mato Grosso, Minas Gerais, Bahia, Mato Grosso do sul, Sergipe, Rondônia e Rio Grande do Sul.
- B) Pará, Amazonas, Mato Grosso, Minas Gerais, Bahia, Mato Grosso do sul, Goiás, Maranhão e Rio Grande do Sul.



CARACTERÍSTICAS GERAIS DO TOCANTINS

C) Amazonas, Pará, Mato Grosso, Minas Gerais, Bahia, Mato Grosso do Sul, Maranhão, Goiás, e Rio Grande do Sul.

D) Amazonas, Pará, Mato Grosso, Bahia, Minas Gerais, Mato Grosso do sul, Goiás, Maranhão e Rio Grande do Sul.

E) Amazonas, Pará, Mato Grosso, Minas Gerais, Bahia, Mato Grosso do Sul, Goiás, Maranhão e Rio Grande do Sul.

Exatus

10.(EXATUS-PR/CODAR/2016 – OPERADOR DE RETROESCAVADEIRA) O Estado de Tocantins está localizado em que Região Geográfica Brasileira?

A) Centro-Oeste.

B) Nordeste.

C) Norte.

D) Planalto Central.

Quadrix

11.(QUADRIX/CRMV – TO/2016 – ASSISTENTE ADMINISTRATIVO) As seguintes informações dizem respeito ao Estado do Tocantins.

I. Sua localização, no centro geográfico do país, possibilita fazer limites com estados do Nordeste (Maranhão, Pernambuco e Bahia), do Centro-Oeste (Goiás e Mato Grosso) e da Região Norte (Pará).

II. A bandeira do Tocantins é composta por uma faixa azul, que representa os rios da região; uma faixa amarela, representando as riquezas do Estado; e um sol sobre uma faixa branca, que significa que o sol nasce para todos os cidadãos do Tocantins.

III. Conforme dados do Censo Demográfico de 2010, realizado pelo Instituto Brasileiro de Geografia e Estatística (IBGE), o Tocantins totaliza 1.383.445 habitantes. Apresenta crescimento demográfico de 1,8% ao ano, superior à média nacional. Isso ocorre devido ao intenso fluxo migratório com destino ao Estado.

Pode-se afirmar que:

A) somente I está correta.

B) somente II está correta.

C) somente III está correta.

D) há apenas duas afirmativas corretas.

E) todas estão corretas.



CARACTERÍSTICAS GERAIS DO TOCANTINS

12.(FUNPAVI/PREFEITURA DE GUARAÍ/2012 – CARGOS DE NÍVEL SUPERIOR) Criado em 05 de outubro de 1988, o estado do Tocantins levou a um redesenho da configuração territorial brasileira, o novo estado passava a ter limites geográficos. Assinale a única alternativa que mostra um estado que não faz limite territorial com o Tocantins.

- A) Piauí
- B) Amazonas
- C) Pará
- D) Maranhão

13.(MAKRO/PREFEITURA DE PORTO NACIONAL/2012 – ANALISTA JURÍDICO) Localize geograficamente, no Estado do Tocantins, a Ilha do Bananal, Jalapão e Bico do Papagaio e marque a alternativa com a sequência correta.

- A) Sudoeste, Leste e Norte.
- B) Oeste, Norte e Leste.
- C) Sudeste, Nordeste e Norte.
- D) Sudoeste, Centro e Noroeste.
- E) Leste, Centro-Norte e Sul.

14.(CONSULDERH/PREFEITURA DE TUPIRAMA/2010 – PROCURADOR GERAL) Assinale a alternativa correta:

- A) o Estado do Tocantins faz parte da Região Norte do Brasil
- B) As cores do Tocantins são: branco, azul, amarelo.
- C) O Tocantins foi criado em 5 de outubro de 1988
- D) todas estão corretas

15.(CONSULDERH/PREFEITURA DE TUPIRAMA/2010 – PROCURADOR GERAL) O estado do Tocantins tem atualmente:

- A) 139 municípios
- B) 129 municípios
- C) 130 municípios
- D) 125 municípios

16.(Exclusiva - Prof. Sérgio Henrique) Assinale a alternativa errada

- A) O principal município é Araguaína, servido por aeroporto e pela Ferronorte. A sua ocupação ocorreu com a abertura da BR-153 na década de 1960.



CARACTERÍSTICAS GERAIS DO TOCANTINS

B) A região teve sua ocupação impulsionada pela Guerrilha do Araguaia. Posteriormente se tornou foco de intervenção federal com a criação do Grupo Executivo de Terras Araguaia-Tocantins, responsável por promover a regularização fundiária e a ocupação da região.

C) Os municípios mais antigos são banhados pelo rio Tocantins na sua margem esquerda, com destaque para o município de Miracema do Tocantins. O Bico do Papagaio, após longa atuação da pastoral da terra e do GETAT, se pacificou.

D) O Bico do Papagaio é uma área de ocupação recente, que possui um histórico de conflitos fundiários e disputas conhecido nacionalmente em função de eventos como a Guerrilha do Araguaia na década de 1970 e posteriormente a atuação do Grupo Executivo de Terras Araguaia-Tocantins (GETAT).

E) Também é lugar de forte atuação de grupos sociais, com destaque para a atuação da Comissão Pastoral da Terra. O Bico do Papagaio é um dos lugares com mais violência no campo brasileiro.

17. (Exclusiva -Prof. Sérgio Henrique) Assinale a alternativa correta

I. Tocantins possui três regiões intermediárias. De norte para o sul: Araguaína, Gurupi e Palmas.

II. A região intermediária com maior número de municípios é Araguaína, como o total de 65.

III. As regiões intermediárias e imediatas baseiam-se na hierarquia e nas redes urbanas. Palmas, Araguaína e Gurupi possuem as maiores centralidades em suas respectivas regiões.

IV. Os municípios mais antigos foram povoados devido à mineração nas minas do norte goiano e os municípios mais novos surgiram às margens das principais rodovias.

V. O ponto culminante é a Serra das Traíras, na região intermediária de Palmas.

Estão corretas:

A) I e II

B) I, II e III

C) II, III e IV

D) II, IV e V

E) Todas estão corretas



GABARITO

GABARITO



- | | | |
|---|-------------------|-------------------|
| 1. Alternativa B | 6. Alternativa A | 13. Alternativa A |
| 2. Alternativa A)
CERTO B) CERTO | 7. Alternativa C | 14. Alternativa D |
| 3. Alternativa A)
CERTO B)
ERRADO | 8. Alternativa D | 15. Alternativa A |
| 4. Alternativa A)
CERTO B)
ERRADO | 9. Alternativa E | 16. Alternativa C |
| 5. Alternativa D | 10. Alternativa C | 17. Alternativa C |
| | 11. Alternativa D | |
| | 12. Alternativa B | |



RESUMO

- ❑ Estados Limítrofes: Goiás, Maranhão, Pará, Piauí, Bahia, Mato Grosso.
- ❑ Limites: Sul: Goiás; Norte: Maranhão e Pará; Leste: Maranhão, Piauí e Bahia; Oeste: Mato Grosso.
- ❑ Capital: Palmas.
- ❑ Gentílico: Tocantinense.
- ❑ Área Territorial: 277.423,627 Km² (3,26% do território nacional e 7,2% da Região Norte).
- ❑ População: 1.511.460 habitantes (Censo 2022 – IBGE).
- ❑ Densidade Demográfica: 5,45 hab./Km² (2022).
- ❑ Pontos Extremos:
 - Norte: Rio Tocantins - Pico do Papagaio (divisa com o Maranhão).
 - Sul: Serra das Traíras (divisa com Goiás).
 - Leste: APA Serra da Tabatinga (divisa com a Bahia).
 - Oeste: Rio Araguaia (divisa com Mato Grosso).
- ❑ Ponto Culminante: Serra das Traíras (1.340 m).
- ❑ Ponto Mais Baixo: Parte oeste da ilha dos Bois (90 m) em Esperantina.
- ❑ Número de Municípios: 139.
- ❑ Governador: Wanderlei Barbosa Castro (2022-2024).
- ❑ Parlamentares: 3 senadores, 8 deputados federais e 24 deputados estaduais.



ESSA LEI TODO MUNDO CONHECE: PIRATARIA É CRIME.

Mas é sempre bom revisar o porquê e como você pode ser prejudicado com essa prática.



1 Professor investe seu tempo para elaborar os cursos e o site os coloca à venda.



2 Pirata divulga ilicitamente (grupos de rateio), utilizando-se do anonimato, nomes falsos ou laranjas (geralmente o pirata se anuncia como formador de "grupos solidários" de rateio que não visam lucro).



3 Pirata cria alunos fake praticando falsidade ideológica, comprando cursos do site em nome de pessoas aleatórias (usando nome, CPF, endereço e telefone de terceiros sem autorização).



4 Pirata compra, muitas vezes, clonando cartões de crédito (por vezes o sistema anti-fraude não consegue identificar o golpe a tempo).



5 Pirata fere os Termos de Uso, adultera as aulas e retira a identificação dos arquivos PDF (justamente porque a atividade é ilegal e ele não quer que seus fakes sejam identificados).



6 Pirata revende as aulas protegidas por direitos autorais, praticando concorrência desleal e em flagrante desrespeito à Lei de Direitos Autorais (Lei 9.610/98).



7 Concurseiro(a) desinformado participa de rateio, achando que nada disso está acontecendo e esperando se tornar servidor público para exigir o cumprimento das leis.



8 O professor que elaborou o curso não ganha nada, o site não recebe nada, e a pessoa que praticou todos os ilícitos anteriores (pirata) fica com o lucro.



Deixando de lado esse mar de sujeira, aproveitamos para agradecer a todos que adquirem os cursos honestamente e permitem que o site continue existindo.