

## **Aula 01**

*TSE - Concurso Unificado - Passo  
Estratégico de Língua Portuguesa - 2024  
(Pós-Edital)*

Autor:  
**Carlos Roberto Correa**

12 de Julho de 2024

## Sumário

1 - Apresentação.....	3
2 - Sobre o Passo Estratégico.....	4
3 – Importância do Assunto – Análise Estatística.....	4
4 – Ortografia.....	5
4.1 - Novo Acordo Ortográfico da Língua Portuguesa – AOLP.....	6
4.1.1 - Alfabeto.....	7
4.1.2- Trema.....	8
4.1.3 – Hífen.....	9
4.1.4 - Letras maiúsculas e minúsculas.....	12
4.2 - Letras e Fonemas importantes.....	16
4.2.1- Emprego das letras “E” e “I”.....	16
4.2.2 - Emprego das letras “O” e “U”.....	17
4.2.3 - Emprego das letras “C” e “Ç”.....	18
4.2.4 - Emprego das letras “G” e “J”.....	19
4.2.5 - Emprego da letra “X”.....	20
4.2.6 - Emprego do dígrafo “CH”.....	20
4.2.7 - Emprego da letra “Z”.....	21
4.2.8 - Emprego da letra “S”.....	22
4.2.9 - Emprego do dígrafo “SS”.....	22
4.2.10 - Emprego do “SC”.....	23
4.2.11 Uso dos “porquês”.....	23
POR QUE.....	23
POR QUÊ.....	23



PORQUE .....	23
PORQUÊ .....	24
4.2.12 dado/visto/haja vista .....	25
4.2.13 – onde/Aonde.....	25
4.2.14 acerca de/ a cerca de/ cerca de/ há cerca de.....	25
4.2.15 Mau x Mal .....	26
5 - Regras de Acentuação gráfica.....	27
6 – Crase.....	33
7 - Aposta Estratégica .....	35
8 - Questões-chave de revisão.....	37
9 - Lista de questões comentadas .....	50
10 - Revisão Estratégica.....	67
10.1 - Perguntas.....	67
10.2 - Perguntas com respostas .....	68



# 1 - APRESENTAÇÃO

Olá, servidores. Tudo certo? Iniciaremos, nesta aula, nosso **Passo Estratégico de Português p/ TSE-Unificado**. Para mim, trata-se de um curso extremamente especial, pois o encaro como um retorno aos primeiros ensinamentos que obtive sobre a **Língua Portuguesa**.

Trato de revisitar, constantemente, aquelas regras que aprendi na escola, com todos aqueles detalhes que, à época, eram de difícil compreensão. Agora, com um olhar mais crítico, desenvolvi uma relação de amor com o nosso querido vernáculo. Surpreendo-me a cada leitura! O mais interessante é que sempre aprendemos algo novo, mesmo naquele assunto que já estamos cansados de ver.

Agora, teremos a oportunidade de fazer um estudo diferenciado, tendo por base uma **análise estatística** que fizemos para identificar os aspectos mais recorrentes em provas de concursos públicos. É um estudo direcionado e focado, com o fito de otimizar seu tempo e de aperfeiçoar sua estratégia de preparação.

Este material é resultado de muita pesquisa e análise ao longo da nossa trajetória profissional. Há exposições teóricas consistentes, exemplos e, principalmente, questões de prova para que você possa pôr em prática todo o aprendizado. Tudo foi meticulosamente pensado para que você tenha em mãos um excelente material e dê um **Passo Estratégico** rumo à sua aprovação.

Antes de iniciarmos, gostaria de apresentar-me a vocês, servidores.



*Sou o professor **Carlos Roberto**, formado em Ciências Contábeis e Atuariais pela Universidade de Brasília – UnB, pós-graduado em Controladoria Governamental e, também, em Língua Portuguesa (Linguística Aplicada). Durante dez anos (2003-2013), fui servidor do Tribunal de Justiça do Distrito Federal e Territórios – TJDF e, atualmente, ocupo o cargo de Analista da carreira de Especialista do Banco Central do Brasil – BCB. No **Estratégia Concursos**, sou Professor, Coach e Coordenador dos cursos de **discursivas** e do serviço de **recursos** para provas discursivas.*

Nesses últimos anos de docência, aqui no **Estratégia Concursos**, tenho recebido várias perguntas. Acho curioso quando percebo que são bem próximas daquilo que eu costumava perguntar quando ainda não tinha esta experiência que acumulei ao longo dos anos, seja como aluno ou professor. Por isso, tento responder a todos com entusiasmo, pois sinto que, no fundo, estou sanando as minhas próprias dúvidas.

Este curso será escrito, da primeira à última linha, no tom de quem conversa com alguém que gosta do nosso vernáculo e está interessado em entendê-lo. Amar a nossa Língua Portuguesa e defendê-la no âmbito da Administração Pública não devem ser apenas o cumprimento de um ofício, mas um objetivo de vida de cada um de nós. Conto com vocês nesta missão na qual estamos imbuídos!

*Prof. Carlos Roberto*

**#amoraovernáculo**



## 2 - SOBRE O PASSO ESTRATÉGICO



O **Passo Estratégico** é um método de revisão, baseado em análises estatísticas, que ajuda o aluno a aprimorar a retenção do conteúdo, com base naquilo que é mais cobrado pela banca específica do concurso.

A diferença do **Passo** para o **Curso Regular** é a didática utilizada. No curso regular, a didática empregada proporciona ao aluno que nunca tenha visto o conteúdo conseguir compreendê-lo no nível que o permita resolver as questões do concurso. Assim, para atingir esse objetivo, os cursos regulares são disponibilizados na forma escrita e em vídeo, numa linguagem mais descritiva. No **Passo Estratégico**, a linguagem utilizada é bem mais direta, porque partimos da premissa de que o aluno já estudou o conteúdo pelo menos uma vez, já que o objetivo é revisar a matéria (e não a aprender, como nos cursos regulares).

É importante frisar que o **Passo Estratégico** deve ser utilizado para auxiliar a revisão, como complemento ao material regular, não em sua substituição. Assim, para uma boa revisão, o aluno deverá utilizar o Passo Estratégico em conjunto com seu material teórico grifado e suas anotações.

Portanto, o Passo Estratégico não deve ser visto como um atalho ao curso regular, não sendo nossa pretensão ser “suficiente” a permitir a aprovação dos alunos. Todavia, em algumas matérias menos extensas e desde que o aluno possua uma boa base no conteúdo, é possível o estudo direto pelo Passo, com a suficiência necessária à aprovação, embora não seja nossa recomendação ou pretensão.

## 3 – IMPORTÂNCIA DO ASSUNTO – ANÁLISE ESTATÍSTICA

Com o intuito de fazer um estudo direcionado, de acordo com as especificidades da banca, fizemos um ranking com os percentuais de incidência segregados por assunto, baseando-nos numa amostra de **questões cobradas de 2018 a 2023**. Isso nos permite visualizar os assuntos “preferidos” da banca examinadora.

Língua Portuguesa - % de cobrança em provas anteriores (Cebbraspe)	
Interpretação de textos.	37,15%
Reescrita de frases	14,94%
Pontuação.	8,75%
Semântica.	7,27%
Classes de palavras; Formação e estrutura das palavras.	7,00%
Ortografia, Acentuação e Crase.	6,06%



Concordância verbal, nominal e vozes verbais.	5,79%
Tipologia Textual.	3,10%
Termos da oração.	2,56%
Palavras “se”, “que” e “como”.	1,88%
Regência nominal e verbal.	1,62%
Colocação pronominal.	1,62%
Relação de coordenação e subordinação das orações.	1,48%
Linguagem.	0,81%
<b>TOTAL (743 questões analisadas)</b>	<b>100,00%</b>

Essa tabela mostra a ordem decrescente de incidência dos assuntos, ou seja, quanto maior o percentual de cobrança de um dado assunto, maior sua importância.

Os assuntos **Crase, Acentuação Gráfica e Ortografia** possuem um grau de incidência de **6,06%** nas questões colhidas, possuindo importância **alta** no contexto geral da nossa matéria, de acordo com o esquema de classificação que adotaremos, qual seja:

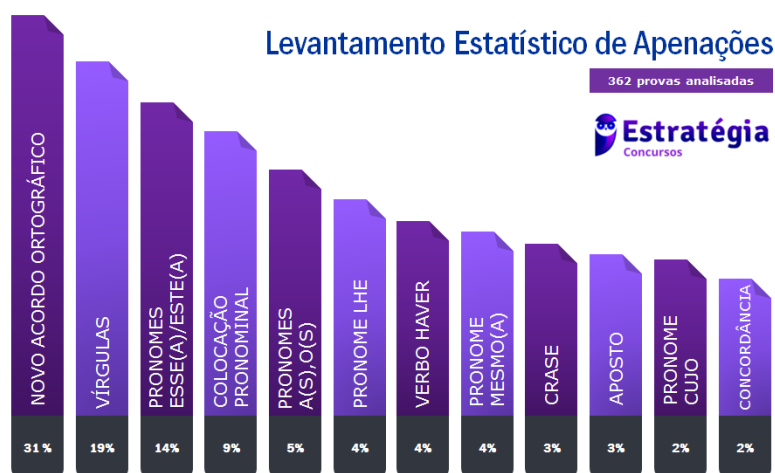
% de Cobrança	Importância do Assunto
Até 1,9%	Baixa a Mediana
De 2% a 4,9%	Média
De 5% a 9,9%	Alta
10% ou mais	Muito Alta

## 4 – ORTOGRAFIA

Pessoal, sabemos que alguns de vocês já estudaram o **Novo Acordo Ortográfico da Língua Portuguesa – AOLP** e dominam esse assunto. Se esse for o seu caso, aproveite este tópico para fazer uma excelente revisão. Contudo, a grande maioria dos alunos continua cometendo deslizes em provas discursivas e a nossa intenção é impedir que isso também ocorra com vocês.



Fiz um **levantamento estatístico** dos principais erros em provas discursivas, nos últimos **3 (três) anos**, e verificamos que a principal causa de apenações está ligada ao desconhecimento das novas regras oriundas do AOLP.



Revisaremos cada um dos tópicos apresentados no gráfico acima detalhadamente nesta aula. Assim, para tirar aquele peso da nossa consciência e deixá-lo seguro nesse aspecto, faremos um estudo teórico de cada um deles, a começar pelas principais características do AOLP, com foco na prova discursiva.

Doravante, nenhum aluno nosso vai cometer “vacilos” em provas discursivas relacionados a essas regrinhas, combinado? Vamos a elas!

## 4.1 - Novo Acordo Ortográfico da Língua Portuguesa – AOLP

Inicialmente, tomemos a conceituação de **Ortografia** utilizada pelo *Prof. Evanildo Bechara (2015)*:

“A ortografia é o sistema de representação convencional de uma língua na sua vertente escrita.”

**Futuros servidores**, a vigência obrigatória do novo Acordo Ortográfico da Língua Portuguesa passou a valer a partir do dia **1º de janeiro de 2016**. Sua implementação estava prevista para 2013, mas o governo brasileiro adiou a medida para alinhar o cronograma com o de outros **países lusófonos**<sup>1</sup> e dar prazo maior para a adaptação da população.

<sup>1</sup> Países lusófonos são aqueles que têm como língua oficial a Portuguesa. No total, são oito os países que apresentam essa característica. Seguem em ordem alfabética os membros que formam essa cadeia: Angola, Brasil, Cabo-Verde, Guiné Bissau, Moçambique, Portugal (o precursor), São Tomé e Príncipe e Timor-Leste.





Figura 1 - O mundo da lusofonia

O Acordo tem como objetivo unificar as regras do português escrito em todos os países que têm a língua portuguesa como idioma oficial. A tentativa de termos essa unidade de grafia é uma prova que exemplifica a consciência da comunidade lusófona no intuito de estreitar suas relações econômicas, sociais, culturais, geográficas, políticas.

Dois características desse Acordo devem estar claras:



- I - Ele é meramente ortográfico, ou seja, restringe-se apenas à língua escrita e não afeta nenhum aspecto da língua falada;
- II – Ele não eliminou todas as diferenças ortográficas observadas nos países que têm a língua portuguesa como idioma oficial, mas é um passo em direção à pretendida unificação ortográfica desses países.

O novo acordo altera a maneira como escrevemos algumas palavras, principalmente no que diz respeito à acentuação e ao uso do hífen, nos quais se concentram a maioria dos erros cometidos pelos candidatos quanto à ortografia. Ele cria dificuldades, pois mexe diretamente com hábitos de escrita que já estão enraizados em todos nós. É, pois, um desafio ao qual teremos de nos dedicar.

Particularmente, gostamos de abordar o conteúdo do **Novo Acordo Ortográfico** nas primeiras aulas do nosso curso, para que você possa produzir os primeiros textos já em conformidade com ele. Certamente, veremos novamente algumas de suas regras ao longo das demais aulas, mas estudá-lo separadamente fará você perceber as grandes novidades introduzidas em nossa querida **Língua Portuguesa**. Lembre-se que as bancas examinadoras são exigentes quanto a esse aspecto, e você não pode perder pontos preciosos por bobeira e desatenção.

### 4.1.1 - Alfabeto

Nosso alfabeto agora tem 26 letras. Uma grande novidade é que foram reintroduzidas as letras **k, w e y**:

A B C D E F G H I J **K** L M N O P Q R S T U V **W** X Y Z

- Tudo bem, professor. Poderia nos explicar como usaremos essas letras?



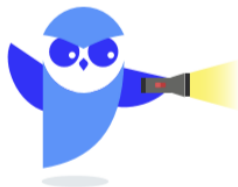


- Claro, meu amigo. Vamos lá?

Usam-se as letras **k**, **w** e **y** em diversas situações:

- Empregam-se em **abreviaturas e símbolos**, bem como em palavras estrangeiras de uso internacional: km (quilômetro), kg (quilograma), W (watt), K (potássio), Kr (criptônio), Y (itrio);
- Na escrita de **palavras e nomes estrangeiros** (incluindo-se seus derivados): playboy, show, playground, windsurf, kung fu, yin, yang, William, kaiser, Kafka, frankliniano, taylorista, darwinismo, etc.;
- O **k** é substituído por **qu** antes de **e** e **i**, e por **c** antes de qualquer outra letra: breque, caqui, faquir, níquel, caulim, etc.;
- O **k** é sempre uma **consoante**, assim como o **c** antes do **a**, **o**, **u** e o dígrafo **qu** de quero;
- O **w** substitui-se, em palavras portuguesas ou aportuguesadas, por **u** ou **v**, conforme o seu valor fonético: sanduíche, talvegue, visigodo, etc.;
- O **w** é uma **vogal ou semivogal** pronunciado como **u** em palavras de **origem inglesa**: watt-hora, whisky, waffle, Wallace, show. É **consoante** pronunciado como **v** em palavras de **origem alemã**: Walter, Wagner, wagneriano.
- O **y** é um som vocálico pronunciado como **i** com função de **vogal ou semivogal**: Yard (jarda), yen (moeda do Japão), yenita (mineral).

ESCLARECENDO!



<b>K, W, Y</b>	<b>Abreviaturas e símbolos (km, kg, W, K, Kr, Y).</b> <b>Palavras e nomes estrangeiros (show, playboy, windsurf, playground)</b>
<b>K</b>	Substituído por <b>qu</b> antes de <b>e</b> e <b>i</b> , e por <b>c</b> antes de qualquer outra letra (caqui, níquel, breque, caulim). <b>Sempre Consoante.</b>
<b>W</b>	Substitui-se, em palavras portuguesas ou aportuguesadas, por <b>u</b> ou <b>v</b> (sanduíche, talvegue, visigodo). <b>Vogal</b> ou <b>semivogal</b> (origem inglesa - whisky, waffle, Wallace); <b>Consoante</b> (origem alemã - Walter, Wagner, wagneriano).
<b>Y</b>	Som vocálico pronunciado como <b>i</b> (Yard, yen, yenita) <b>Vogal</b> ou <b>semivogal.</b>

## 4.1.2- Trema

O novo acordo ortográfico trouxe uma grande mudança: nos grupos **gue**, **gui**, **que**, **qui**, o trema desaparece.

Registro Antigo

Novo Registro



argüir	arguir
bilíngüe	bilíngue
cinqüenta	cinquenta
delinqüente	delinquente
eloqüente	eloquente
ensangüentado	ensanguentado
eqüestre	equestre
freqüente	frequente
lingüeta	lingueta
lingüiça	linguiça
qüinqüênio	quinquênio
sagüi	sagui
seqüência	sequência
seqüestro	sequestro

Ainda há alguma aplicação do trema após o novo acordo?

Sim, o trema permanece apenas em palavras estrangeiras e em suas derivadas. Exemplos: Bündchen, Schönberg, Müller, mülleriano.

<b>TREMA</b>	- Desaparece nos grupos <b>gue, gui, que, qui</b> .
	- Permanece em <b>palavras estrangeiras</b> .
	- Sua ausência <b>não altera a pronúncia</b> .

### 4.1.3 – Hífen

Com prefixos, usa-se sempre o hífen diante de palavra iniciada por h.

*Exemplos: anti-humanitário, anti-higiênico, anti-histórico, macro-história, mini-hotel, proto-história, sobre-humano, super-homem, ultra-humano.*

Não se usa o hífen quando o prefixo termina em vogal diferente da vogal com que se inicia o segundo elemento.

*Exemplos: antiético, aeroespacial, agroindustrial, anteontem, antiaéreo, antieducativo, autoaprendizagem, autoescola, autoestrada, autoinstrução, coautor, coedição, extraescolar, infraestrutura, plurianual, semiaberto, semianalfabeto, semiesférico, semiopaco.*

O prefixo co aglutina-se, em geral, com o segundo elemento, mesmo quando este se inicia por o.

*Exemplos: coobrigar, coobrigação, coordenar, cooperar, cooperação, cooptar, coocupante.*



Não se usa o hífen quando o prefixo termina em vogal e o segundo elemento começa por consoante diferente de r ou s.

*Exemplos: autodefesa, anteprojetado, antipedagógico, autopeça, autoproteção, coprodução, geopolítica, microcomputador, pseudomestre, semicírculo, semideus, seminovo, ultramoderno.*

Com o prefixo vice, usa-se sempre o hífen.

*Exemplos: vice-diretor, vice-almirante.*

Não se usa o hífen quando o prefixo termina em vogal e o segundo elemento começa por r ou s. Nesse caso, duplicam-se as letras.

*Exemplos: sociorreligioso, antirrábico, antirracismo, antirreligioso, antirrugas, antissocial, biorritmo, contrarregra, contrassenso, cosseno, infrassom, microssistema, minissaia, multissecular, neorealismo, neossimbolista, semirreta, ultrarresistente, ultrassom.*

Quando o prefixo termina por vogal, usa-se o hífen se o segundo elemento começar pela mesma vogal.

*Exemplos: anti-inflacionário, anti-ibérico, anti-imperialista, anti-inflamatório, auto-observação, contra-almirante, contra-atacar, contra-ataque, micro-ondas, micro-ônibus, semi-internato, semi-interno.*

Quando o prefixo termina por consoante, usa-se o hífen se o segundo elemento começar pela mesma consoante.

*Exemplos: hiper-religioso, inter-racial, inter-regional, sub-bibliotecário, sub-base, super-racista, super-reacionário, super-resistente, super-romântico.*

Nos demais casos, não se usa hífen.

*Exemplos: hipersensível, hipermercado, intermunicipal, superinteressante, superproteção, superelegante.*

Com o prefixo sub, usa-se o hífen também diante da palavra iniciada por r.

*Exemplos: sub-região, sub-raça.*

Com os prefixos circum e pan, usa-se o hífen diante da palavra iniciada por m, n e vogal.

*Exemplos: circum-navegação, pan-americano.*

Quando o prefixo termina por consoante, não se usa o hífen se o segundo elemento começar por vogal.



*Exemplos: superinteligente, hiperacidez, hiperativo, interescolar, interestadual, interestelar, interestudantil, superamigo, superaquecimento, supereconômico, superexigente, superotimismo, superorganizado, superinteressante.*

Com os prefixos ex, sem, além, aquém, recém, pós, pré, pró, usa-se sempre o hífen.

*Exemplos: além-mar, além-túmulo, aquém-mar, ex-hospedeiro, ex-prefeito, ex-aluno, ex-diretor, ex-presidente, pós-graduação, pré-história, pré-vestibular, pró-europeu, recém-casado, recém-nascido, sem-terra.*

Usa-se o hífen com os sufixos de origem tupi-guarani: açu, guaçu e mirim.

*Exemplos: amoré-guaçu, anajá-mirim, capim-açu.*

Usa-se o hífen para ligar duas ou mais palavras que ocasionalmente se combinam, formando não propriamente vocábulos, mas encadeamentos vocabulares.

*Exemplos: ponte Rio-Niterói, eixo Rio-São Paulo.*

Não se deve usar o hífen em certas palavras que perderam a noção de composição.

*Exemplos: girassol, madressilva, mandachuva, paraquedas, paraquedista, pontapé, passatempo.*



Para clareza gráfica, se ao final da linha a partição de uma palavra ou combinação de palavras coincidirem com o hífen, ele **deve ser repetido na linha seguinte** (falaremos disso mais adiante ao detalharmos as **regras de paragrafação**).

Observe:

*As constantes altas das taxas de juros contribuirão para entrarmos em um ciclo anti-inflacionário e retomarmos o crescimento econômico sustentável.*



Prefixo terminado em vogal	<b>Sem Hífen</b> diante de <b>vogal diferente</b> (autoestima, autoescola, antiaéreo)
	<b>Sem Hífen</b> diante de <b>Consoante diferente</b> de <b>r</b> e <b>s</b> (autodefesa, anteprojecto, semicírculo)
	<b>Sem Hífen</b> diante de <b>r</b> e <b>s</b> ( <b>dobram-se essas leras</b> ) (autorretrato, antirracismo, antissocial)
	<b>Com Hífen</b> diante de <b>mesma vogal</b> (arqui-inimigo, contra-ataque, micro-ondas)
Prefixo terminado em consoante	<b>Sem Hífen</b> diante de <b>vogal</b> (interestadual, superinteressante)
	<b>Sem hífen</b> diante de <b>consoante diferente</b> (intertextual, intermunicipal, supersônico)
	<b>Com Hífen</b> diante de <b>mesma consoante</b> (Sub-base, inter-regional, sub-bibliotecária)

Prefixo <b>sub</b> diante de <b>r</b> = <b>Com Hífen</b> (sub-região, sub-raça).
Prefixo <b>sub</b> diante de <b>h</b> = <b>retira-se o h</b> e <b>Sem Hífen</b> (subumano, subumanidade).
Prefixos <b>circum</b> e <b>pan</b> diante de <b>m,n</b> e <b>vogal</b> = <b>Com Hífen</b> (pan-americano, circum-ambiente).
Prefixo <b>co</b> = <b>Sem Hífen</b> mesmo diante da vogal <b>o</b> (coautor, coobrigação).
Prefixo <b>vice</b> = sempre <b>Com Hífen</b> (vice-diretor, vice-campeão).
Vocábulo que <b>perderam a noção de composição</b> = <b>Sem Hífen</b> (girassol, paraquedas, pontapé).
Prefixos <b>ex, sem, além, aquém, pós, pré, pró</b> = <b>Com Hífen</b> (sem-terra, pós-graduação).
<b>Com hífen</b> diante de <b>h</b> (super-homem, anti-higiênico).

#### 4.1.4 - Letras maiúsculas e minúsculas

➤ **Passam a ser grafadas com inicial minúscula (REGRA NOVA):**

- Os termos *fulano, beltrano* e *sicrano*: “Gosto muito de **fulano**, mas **beltrano** é quem me adora, afirmou **sicrano**.”;
- As titulações: **doutor** Fernando Pessoa, **senhor doutor** Henrique da Silva, **senhora doutora** Juliana Marques, **bacharel** Pedro de Souza, **cardeal** Plínio.
- É facultado o uso das maiúsculas no caso dos designativos de nomes sagrados: **Santa** (ou **santa**) Luzia, **São** (ou **são**) Judas Tadeu, **Santa** (ou **santa**) Rita, **Santo** (ou **santo**) Agostinho.

➤ **Permanecem com inicial minúscula (REGRA ANTERIOR REFERENDADA):**

- Os nomes dos *dias, meses e estações do ano*: segunda-feira, sábado, janeiro, dezembro, primavera, verão, outono, inverno.



b) As designações dos *pontos cardeais* e *colaterais* quando não usados em abreviaturas ou empregados absolutamente:

- Conheço o Brasil de **norte a sul**;
  - O vento vindo do **sudoeste** anunciava o temporal.
- c) Nomes próprios usados como comuns, por antonomásia<sup>2</sup>: “Era um **dom-quixote** em matéria de defesa da literatura.”; “Nem sempre se pode evitar a presença dos **judas** em certas agremiações.”;
- d) Nomes próprios que se tornaram comuns, ao integrarem vocábulos compostos ou locuções: “Para mostrar que não era um **joão-ninguém**, provocou um **deus nos acuda** no debate sobre meio ambiente.”;
- e) Substantivos comuns, integrantes de designações de acidentes geográficos: **baía** de Guanabara, **oceano** Pacífico, **estreito** de Gibraltar, **rio** São Francisco;
- f) Termos, que não sejam nomes próprios, imediatamente posteriores a dois pontos, quando não integram citação:

“Um traço se destacava na veemência do orador: vigor da loquacidade como compensação do vazio das ideias.”

g) Termos situados imediatamente depois de ponto de interrogação e de ponto de exclamação, se até eles o sentido do enunciado está incompleto:

- Ah! **quem** há de entender o teu silêncio?
- Quem é você? **dizei-me**.
- O que é isso? **o** que foi que aconteceu?

➤ **Admitem grafia opcional, com inicial maiúscula ou minúscula:**

a) As designações de domínios do saber, cursos, disciplinas:

*Língua Portuguesa (ou língua portuguesa), Matemática (ou matemática), Ciências Sociais (ou ciências sociais);*

b) As categorizações de logradouros públicos, templos, edifícios:

*Avenida (ou avenida) Atlântica, Largo (ou largo) do Pelourinho, Praça (ou praça) da Paz.*

c) Nos títulos de livros, o primeiro elemento continua grafado com maiúscula e os demais vocábulos, excetuados os nomes próprios, admitem a grafia com minúscula ou maiúscula inicial:

---

<sup>2</sup> **Antonomásia** é uma figura de linguagem caracterizada pela substituição de um nome por outro nome ou expressão que lembre uma qualidade, característica ou um fato que o identifique de alguma forma.



- *Memórias Póstumas de Brás Cubas (ou Memórias póstumas de Brás Cubas);*
- *Árvore do Tambor (ou Árvore do tambor);*
- *Capitu – Memórias Póstumas (ou Capitu – memórias póstumas);*
- *Vidas Secas (ou Vidas secas);*
- *Viagens na Minha Terra (ou Viagens na minha terra).*

➤ **Continuam com inicial maiúscula, uma vez que, em relação a tais normas, antes adotadas, o AOLP não propõe mudanças:**

- a) As designações dos pontos cardeais, quando em abreviaturas ou quando empregadas absolutamente:
    - *N (norte), N.E. (nordeste), N.O. (noroeste), S (sul), O (oeste);*
    - *Nordeste alagado, Sul assolado pela seca: contrastes atípicos na realidade brasileira;*
  - b) Os nomes próprios de qualquer natureza (pessoas, religiosos, lugares): *João, Maria, Policarpo Quaresma, João Guimarães Rosa, Clarice Lispector, Jeová, Alá, São Paulo, Porto Alegre.*
  - c) Os termos que começam as frases:
    - *O aluno do Estratégia Concursos estudará com afinco, passará no concurso e dará um belo presente ao professor.*
  - d) Facultativamente, os pronomes que se referem a Deus e à Virgem Maria:
    - *Confia em Deus. Ele (ele) não desampara os que têm fome e sede de justiça;*
    - *Ó gloriosa Mãe de Deus, estende Sua (ou sua) mão aos desamparados.*
  - e) As designações:
    - de conceitos religiosos, sociológicos e políticos, quando não empregados em sentido geral:
- O futuro do **País** é inadiável;
  - O bem-estar do povo é preocupação do **Estado**.
    - de períodos históricos: a Idade Média, o Oitocentos, o Renascimento, o Romantismo, o Modernismo;
    - de datas: o Sete de Setembro, o 1º de Maio;
    - de atos: a Lei Áurea, a Proclamação da República, o Descobrimento do Brasil;
    - de festas relevantes: Dia dos Pais, Natal, Ano-Novo, Dia das Crianças;
    - de obras: a Teoria da Relatividade, *a Vênus de Milo, a Divina Comédia;*
    - de periódicos, em itálico: *Folha de S. Paulo, O Globo, Veja, Jornal do Brasil;*
    - de leis, decretos, portarias, quando em documentos ou correspondências **oficiais**: *Decreto-Lei nº, Portaria nº, Lei nº.*



**Obs: Fora do âmbito oficial, usam-se minúsculas:**

- O último **decreto** presidencial aprovou o aumento dos servidores públicos.
- No âmbito da administração pública, só é permitido fazer o que a **lei** determina.



Na primeira citação de uma lei (serve para outros documentos) em um texto discursivo, deve-se escrevê-la com a inicial maiúscula. Se, ao longo do texto, houver nova menção a essa mesma lei, emprega-se a inicial minúscula:

*“A Lei nº 8.112/1990 dispõe sobre o regime jurídico dos servidores públicos civis da União, das autarquias e das fundações públicas federais. Essa lei especifica as formas de provimento dos cargos na administração pública.”*

- f) Reduções de substantivos, adjetivos, pronomes e expressões de tratamento ou referência: Sr. (senhor), Sr.<sup>a</sup> (senhora), V.Exa. (vossa excelência);
- g) Expressões de reverência, tradicionalmente de uso protocolar e restrito: Vossa Alteza, Sua Alteza, Vossa Santidade, Sua Santidade;

Fala-se com a pessoa = Vossa.

Fala-se da pessoa = Sua.

- *Vossa Excelência está infringindo as regras do plenário.*
- *Sua Excelência o ministro Gilmar Mendes justificou aos jornalistas as mudanças na Constituição Federal.*

- h) Substantivos comuns, quando usados como próprios, por individualização ou animização:
  - Jesus Cristo disse: “Eu sou o **Caminho**, a **Verdade** e a **Vida**.”;
  - A **Fé** conduz meus passos pelas trilhas da vida;
  - Fernando Pessoa é **Poeta Maior** da literatura Brasileira.

- i) As palavras arbitrariamente valorizadas com maiúscula, para efeito expressivo, sobretudo em textos literários:

“A flor que exalava a essência **Dela** transparecia o **Amor** incondicional.”

- j) As palavras que, no vocativo das cartas, objetivam realçar o destinatário, por deferência, respeito ou consideração:
  - Prezado Amigo,
  - Caríssima Amiga,
  - Mestre e Amigo,





- Prezado Professor,
- Querida Amiga,

**Observação:** após esses vocativos (vocativos enunciativos), é facultado o uso de dois pontos em vez da vírgula:

- Prezado Amigo:
- Caríssima Amiga:
- Mestre e Amigo:
- Prezado Professor:
- Querida Amiga:

k) Siglas, símbolos ou abreviaturas: ABNT, UNESCO, FIFA, VOLP.

## 4.2 - Letras e Fonemas importantes

Servidores, entraremos agora em um assunto extremamente cansativo e cheio de regrinhas “decorebas” que, certamente, não há ser humano neste mundo que possui pleno domínio de todos os vocábulos da nossa língua. Nosso vocabulário é absorvido ao longo da vida, e não em uma simples aula cheia de tabelas. Certamente nosso material será uma boa fonte de consulta e pesquisa para você sanar suas dúvidas, mas é indispensável que você faça leituras de qualidade, periodicamente, para que se livre dos problemas ortográficos. Dessarte, oriento vocês a revisarem o assunto abaixo com o intuito de “sanar dúvidas”, e não de simplesmente “decorar”.

### 4.2.1- Emprego das letras “E” e “I”

Certamente, o emprego das letras “e” e “i” causa bastantes dúvidas em nosso cotidiano. Fiquem atentos às suas utilizações com o intuito de evitar equívocos ortográficos.

Usa-se a letra “i”:	Exemplos
1) Nas terceiras pessoas do presente do indicativo dos verbos terminados em “AIR”, “OER” e “UIR”.	cai, sai, corrói, atribui, possui, constrói, dói.
2) No prefixo “anti”, o qual indica “oposição, ação contrária”.	anti-horário, anti-infeccioso, antídoto, antimoral, antisepsia.
3) Na conjugação dos verbos terminados em “IAR”.	variar (vario, varias, varia, variamos, variaes, variam), assobiar (assobio, assobias, assobia, assobiamos, assobias, assobiam), abreviar (abrevio, abrevias, abrevia, abreviamos, abrevias, abreviam).
4) Nas terminações em “ANO”, que significa “relativo a”, aplicando-se um “i” como vogal de ligação.	camoniano, darwiniano, machadiano, freudiano, ciceroniano, açoriano.



	<b>Exceção:</b> quando o vocábulo termina em “E”, é rigor a sua manutenção: Ageu-ageano, Arqueu-arqueano, Galileu-galileano, Daomé-daomeano.
--	--

Usa-se a letra “e”:	Exemplos
1) Nos ditongos nasais “ãe” e “õe”.	dispõe, mãe, cirurgiães, alemães, compõem, cães, jargões, peões.
2) No prefixo “ante” que indica “anterioridade”.	antessala, anterreforma, anteontem, antediluviano, antecâmara.
3) Na conjugação dos verbos terminados em “OAR” e “UAR”.	abençoe (abençoar), perdoe (perdoar), magoe (magoar), atue (atuar), continue (continuar), efetue (efetuar).
4) Nas terceiras pessoas do plural do presente do indicativo de diversos verbos.	caem, saem, destroem, arguem, possuem, constituem.
5) No prefixo “des” que significa “oposição, negação, separação”.	descortês, desleal, desobediente, desigual, desarmonia, desamor, descascar.

#### 4.2.2 - Emprego das letras “O” e ‘U”:

Servidores, a forma de diferenciar palavras que são escritas com “o” ou com “u” é simplesmente conhecendo as palavras que podem gerar dúvidas. Mais uma vez insisto em dizer que uma boa leitura diária é o melhor remédio para acabar com os erros ortográficos. Na tabela abaixo, disponibilizo os principais vocábulos que podem gerar dúvidas. Leiam-nos atentamente para fixarem a grafia escoreita<sup>3</sup>.

<b>Escreve-se com “O” e não com “U”.</b>	abolição, abolir, agrícola, amêndoa, amontoar, aroeira, assoar, bobina, boate, bochecho, boteco, botequim, bússola, chacoalhar, cobiça, cochicho, coelho, comprido, comprimento (extensão), costume, cortiça, coruja, êmbolo, encobrir, engolir, engolimos, esmolambado, espoliar, focinho, goela, lobisomem, lombriga, mocambo, mochila, moela, moleque, molambo, moringa, mosquito, névoa, nódoa, óbolo, polenta, poleiro, polir, ratoeira, sapoti, silvícola, sortir (abastecer), sortido (variado), sotaque, toalete, tocaia, tostão, tribo, vinícola, zoada.
<b>Escreve-se com “U” e não com “O”</b>	abulia, acudir, anágua, bueiro, bônus, bruxulear, bugalho, buliçoso, bulir, burburinho, camundongo, chuveirar, cumbuca, comprimento (saudação), cumprimentar, cúpula, curinga, Curitiba, curtir, curtição, cutia (animal), curtime,

<sup>3</sup> Escoreita: correta, perfeita.



	cutucar, embutir, entupir, estripulia, esbugalhar, escapulir, fuçar, íngua, jabuti, juazeiro, légua, manusear, muamba, mucama, mulato, murmurinho, mutuca, pirulito, rebuliço, sanduíche, sinusite, suar (transpirar), supetão, surripar, tábua, tabuleiro, tulipa, urticária, usufruto, virulento, vírus.
--	--

Há algumas palavras na Língua Portuguesa que podem ser escritas com o ditongo “ou”, mas também com o ditongo “oi”. Estejam atentos a elas, pois, apesar da estranheza, podem aparecer na sua prova:

<b>açoite</b>	açoute	<b>afoito</b>	afouto
<b>besouro</b>	besouro	<b>biscoito</b>	biscouto
<b>coice</b>	couce	<b>coisa</b>	cousa
<b>doido</b>	doudo	<b>doirar</b>	dourar
<b>dois</b>	dous	<b>estoiro</b>	estouro
<b>loíça</b>	louça	<b>loiro</b>	louro
<b>oiço</b>	ouço	<b>oiro</b>	ouro
<b>tesoiro</b>	tesouro	<b>toiro</b>	touro

### 4.2.3 - Emprego das letras “C” e “Ç”:

Empregam-se o “C” ou “Ç” em:	Exemplos:
Em vocábulos de origem tupi ou africana.	açaí, araçá, Iguaçu, Moçoró, paçoca, caçula, cacimba, babaçu, caiçara, Paraguaçu, Piracicaba, muçum, miçanga, Pajuçara, Moçambique, Juçara, puçá, piracema, Piraçununga.
Em palavras de origem latina terminadas em “t”.	ato (ação), abster (abstenção), adotar (adoção), distinto (distinção), marte (marcial), torto (torção), isento (isenção), extinto (extinção), executor (execução).
Em muitas palavras de origem árabe.	açafrão, acicate, açucena, açude, muçulmano, alface, açúcar.
Os verbos terminados em “TER” formarão substantivos com “TENÇÃO”.	abster (abstenção), ater (atenção), conter (contenção), deter (detenção), reter (retenção).
Nos sufixos “AÇA”, “AÇO”, “AÇÃO”, “ECER”, “IÇA”, “IÇO”, “NÇA”, “UÇO”.	anoitecer, armação, bagaço, cabaça, carcaça, carniça, caliça, chouriço, criança, festança, dentuça, estilhaço, noviço, ricaço, magriço.
Após alguns ditongos.	fauce, feição, foice, louça, traição, beicinho, caiçara, precaução, traiçoeiro, bouçar, calabouço, coice.



#### 4.2.4 - Emprego das letras “G” e “J”:

Se criássemos um “ranking” com as letras que mais causam dúvidas, certamente as letras “G” e “J” seriam as primeiras. Isso acontece, pois os fonemas dessas duas letras são bem parecidos, levando-nos a ter dúvidas e, conseqüentemente, cometer alguns equívocos.

Usa-se a letra "G":	Exemplos
1) Nos sufixos “agem, igem, ugem, ege, oge”.	aragem, malandragem, fuligem, miragem, vertigem, ferrugem, sege, paragoge, frege, micagem, viagem.  <b>Exceções: lajem, pajem, lambujem.</b>  <b>Atenção! Usa-se o “G” no substantivo viagem, mas no verbo viajar e em seus derivados se emprega a letra “J”.</b>
2) Nas terminações “ágio, égio, ógio, úgio”.	adágio, pedágio, estágio, egrégio, prodígio, relógio, refúgio, Remígio, fastígio, necrológio, colégio, subterfúgio, naufrágio, plágio.
3) Nos verbos terminados em “GER e GIR”.	eleger, proteger, fingir, frigir, impingir, mugir, submergir.
4) Na maioria dos vocábulos iniciados pela vogal “A”.	agente, agiota, ágio, agir, agitar, agitação, agenda.  <b>Exceção: ajeitar, ajuizar, ajeru, ajesuitar.</b>
5) Nos vocábulos que derivam de palavras grafadas com “G”.	exigir (exigência), infringir (infringência), impingir (impingem), tingir (tingido), afligir (afligem).

Usa-se a letra "J":	Exemplos
1) Em muitas palavras de origem latina.	jeito, cereja, majestade, hoje, lájea, jeira.
2) Em muitas palavras de origem africana e tupi-guarani.	beiju, caju, jerimum, Ubirajara, jeribá, jenipapo, pajé, mujique, jiboia, jirau, jê, maracujá, jequitibá, jervá.
3) Nos vocábulos que derivam de palavras grafadas com “J”.	laranja (laranjeira), manjar (manjedoura), viajar (viajei), rijo (enrijecer), gorja (gorjeta), encorajar (encorajem).
4) Nas flexões do modo subjuntivo dos verbos terminados em “jar”.	arranjar (arranje, arranjes, arranje, arranjemy, arranjeis, arranjem), despejar (despeje, despejes, despeje, despejemy, despejeis, despejem).



## 4.2.5 - Emprego da letra "X":

Usa-se a letra "X" após:	Exemplos
1) Ditongos	queixo, caixa, eixo, frouxo, ameixa, peixe, trouxa, baixo, paixão, eixo, rebaixar, encaixar.  <b>Exceções:</b> recauchutar e seus derivados (recauchutagem, por exemplo).
2) "En"	enxada, enxaqueca, enxerido, enxame, enxovalho, enxoval, enxurrada, enxugar, enxaguar, enxerto.  <b>Exceções:</b> palavras iniciadas por <u>ch</u> que recebem o prefixo <u>en</u> : encher (de cheio), encharcar (de charco), enchapelar (de chapéu), enchumaçar (de chumaço), enchiqueirar (de chiqueiro).
3) "Me"	mexicano, mexer, mexerico, mexilhão, mexa (verbo). <b>Exceção:</b> mecha (substantivo).
4) "La"	laxante, laxismo, laxativo, laxista, laxo.
5) "Li"	lixa, lixo.
6) "Lu"	luxo, luxúria.
7) "Gra"	graxa
8) "Bru"	bruxa, bruxelas
9) Origem africana ou indígena e nas inglesas aportuguesadas	xavante, xingu, capixaba, caxumba, abacaxi, xucro, xingar, xampu, lagartixa.

## 4.2.6 - Emprego do dígrafo "CH"

Usa-se o dígrafo "CH" em:	Exemplos
1) Em palavras de origem latina, francesa, espanhola, italiana, alemã, inglesa e árabe.	chave, cheirar, chumbo, chassi, chiripa, mochila, espadachim, salsicha, chope, checar, sanduíche, azeviche.
2) Em palavras cognatas <sup>4</sup> .	pichação (piche), chaveiro (chave), enchente (encher), chamariz (chamar).
3) Após na, en, in, on, um.	inchaço, concha, pechincha, anchova, gancho, preenchimento.  <b>Observação:</b> na maioria das palavras com <u>en</u> , usa-se X: enxada, enxaqueca, enxerido, enxame, enxovalho, enxoval, enxurrada, enxugar, enxaguar, enxerto.
4) Após os sufixos acho, ação, icho, ucho.	gorducho, riacho, barbicha, bonachão, papelucho, rabicho.

<sup>4</sup> A palavra cognata deriva do latim *cognatus*, cujo significado é "parente, relacionado, ligado ou semelhante".



## 4.2.7 - Emprego da letra “Z”

Usa-se a letra “z” em:	Exemplos:
1) Na maioria dos substantivos derivados de adjetivos.	fraqueza (fraco), grandeza (grande), palidez (pálido), rapidez (rápido), surdez (surdo), escassez (escasso), baixaza (baixo).
2) Nos sufixos “izar” formador de verbos a partir de substantivos e de adjetivos não terminados em “S”.	fiscalizar (fiscal), capitalizar (capital), universalizar (universal), harmonizar (harmonia), civilizar (civil), modernizar (moderno).  <b>Observações:</b>  i. Os substantivos derivados de verbos com o sufixo “ização” também são escritos com “z”: suavização (suavizar), formalização (formalizar), idealização (idealizar), colonização (colonizar); ii. Se a última sílaba do vocábulo for escrita com “s”, acrescenta-se tão somente o sufixo “AR”: alisar (aliso), pesquisar (pesquisa), analisar (análise); iii. <b>Exceção:</b> catequizar (catequese).
3) Nos verbos terminados em “uzir” e nas suas conjugações:	produzir (produz, produzia, produziria), conduzir (conduzirá, conduziu, conduz), deduzir (deduzirá, deduziu, deduziria).

### Exercício

Quanto à pontuação e à ortografia, está plenamente correta a frase:

*Ainda que analisadas apenas esteticamente, muitas obras desses expositores, mereceriam todo o aplauso.*

*Comentário: o vocábulo “analisadas” está errado. O correto seria analisadas, com “s”. Ademais, há outro erro nessa assertiva: há uma vírgula após “expositores” que separa o sujeito (muitas obras desses expositores) do verbo (mereceriam). Veremos, em outra oportunidade, que se trata de uma das proibições do uso de vírgulas.*

*Gabarito: errado.*



## 4.2.8 - Emprego da letra “S”

Usa-se a letra “s” em:	Exemplos:
1) Verbos com ND formarão substantivos e adjetivos com NS.	Suspender (suspensão), pretender (pretensão), ascender (ascensão), distender (distensão).
2) Verbos com “PEL” formarão substantivos e adjetivos com “PUS”	repelir (repulsão), expelir (expulsão), compelir (compulsão), impelir (impulsão).
3) Formação de adjetivos gentílicos com o sufixo “ense”.	parisiense, paraense, paquistanense, rio-grandense, nortense.
4) Após ditongos.	Coisa, lousa, paisagem, pouso, maisena, aplauso, causa, náusea.
5) Na conjugação dos verbos “pôr” e “querer”.	quisesse, quisesses, quiséssemos, quisésseis, quisessem; pus, puseste, pôs, pusemos, pusestes, puseram.
6) Nos adjetivos formados a partir de substantivos, cujos vocábulos são formados pelos sufixos “esa, isa, osa, oso, ês”.	gostoso, princesa, francês, cheiroso, amorosa, orgulhosa, cortês, poetisa sacerdotisa.
7) Nos sufixos gregos “ase, esse, ise, ose”.	próclise, psicanálise, metamorfose, prófase, osmose, catálise.
8) Em vocábulos derivados de outros que são escritos com a letra “s”.	ausente (ausência), casamento (casa), presidiário (preso), visionário (visão), concursado (curso).

## 4.2.9 - Emprego do dígrafo “SS”

1) Verbos com “CED” formam substantivos com “CESS”.	concessão (conceder), excesso (exceder), cessão (ceder), intercessão (interceder).
2) Verbos com “GRED” formarão substantivos e adjetivos com “GRESS”.	regredir (regressão), transgredir (transgressão), progredir (progressão), agredir (agressão).
3) Verbos com “PRIM” formarão substantivos e adjetivos com “PRESS”.	imprimir (impressão), oprimir (opressão), reprimir (repressão), exprimir (expressão).
4) Verbos terminados em “TIR” formarão substantivos e adjetivos com “SSÃO”.	repercutir (repercussão), admitir (admissão), discutir (discussão).
5) Palavras derivadas por prefixação, cujo prefixo termina em vogal e o vocábulo se inicia por “s”.	ressurgir (re+surgir), minissaia (mini+saia), antessala (ante+sala), antisséptico (anti+séptico).
6) Vocábulos diversos.	acessível, amassar, assar, apressar, argamassa, arremesso, assédio, assessor, assoprar, aterrissar, avesso, bússola, compasso, concessão, confissão, demissão, depressa, escassez, excesso, fossa, gesso, girassol, massagem, missionário, obsessão, passatempo, possessão, ressentir, sossego.



## 4.2.10 - Emprego do “SC”

Emprega-se o “SC” em muitos vocábulos por razões etimológicas, os quais, geralmente, são eruditos e provenientes do latim. Listamos alguns exemplos:

abscesso, abscissa, crescer, adolescência, apascentar, aquiescência, ascendente, ascender, ascético, condescender, consciência, convalescença, descendência, descentralização, discente, discernimento, disciplina, fascismo, fascínio, imprescindível, miscelânea, nascença, obsceno, oscilação, piscina, prescindir, remanescente, rescindir, ressuscitar, suscitar, transcendente, visceral.

## 4.2.11 Uso dos “porquês”

### POR QUE

A forma **por que** é a sequência de uma **preposição** (por) e um **pronome interrogativo** (que). Equivale a "por qual razão", "por qual motivo":

*Por que você quer passar em concurso público?*

Há situações nas quais **por que** representa a sequência **preposição + pronome relativo**, equivalendo a "pelo qual" (ou alguma de suas flexões *pela qual, pelos quais, pelas quais*).

*Estes são os motivos por que estudo para concurso público.*

### POR QUÊ

É empregado ao final de uma frase, imediatamente antes de um ponto (final, de interrogação, de exclamação) ou de reticências. A sequência deve ser grafada **por quê**, pois, devido à posição na frase, o monossílabo "que" passa a ser **tônico**.

*Estudei bastante ontem para o concurso. Sabe por quê?*

*Sobre estudar para concursos públicos, não direi novamente por quê!*

### PORQUE

A forma **porque** é uma **conjunção**, equivalendo a *pois, já que, uma vez que, porquanto, como*. Costuma ser utilizado em respostas, para explicação ou causa.

*Vou me preparar para a prova, porque quero ser aprovado.*





## PORQUÊ

A forma **porquê** representa um **substantivo**. Significa "causa", "razão", "motivo" e, normalmente, surge acompanhado de palavra determinante (artigo, por exemplo).

*Não consigo entender **o** **porquê** de sua procrastinação.*

*Existem muitos **porquês** para que eu seja aprovado no certame.*

### Exercício

*...para entender por que a viagem de Colombo acabou e continua sendo uma metáfora...  
No que se refere à grafia, para estar de acordo com o padrão culto, a frase que deve ser preenchida com forma idêntica à destacada acima é:*

- a) Alguém poderá perguntar: – O autor citou Braudel, ...?*
- b) Gostaria de saber ..... ele se interessou especificamente por essa obra de Braudel acerca do mar Mediterrâneo.*
- c) Quem sabe o ..... da citação da obra de Braudel?*
- d) Referências são sempre interessantes, ..... despertam curiosidade acerca da obra.*
- e) – ... foi a obra que mais o teria impressionado sobre o assunto, respondeu alguém quando indagado sobre o motivo da citação.*

### Comentário:

- a) O correto seria por quê. É empregado ao final de uma frase, imediatamente antes de um ponto (final, de interrogação, de exclamação) ou de reticências. Errado.*
- b) O seria por que, que Equivale a "por qual razão", "por qual motivo". Certo.*
- c) O correto seria porquê, que representa um substantivo e significa "causa", "razão", "motivo". Errado.*
- d) O correto seria porque, que equivale a uma conjunção (pois, já que, uma vez que). Errado.*
- e) O correto seria porque, que equivale a uma conjunção (pois, já que, uma vez que). Errado.*

*Gabarito: "b"*



## 4.2.12 dado/visto/haja vista

Os participios **dado** e **visto** têm valor passivo e concordam em gênero e número com o substantivo a que se referem:

**Dados** o interesse e o esforço demonstrados, optou-se pela permanência do servidor em sua função;

**Dada** a circunstância, calar-me-ei diante da cambulhada;

**Vistas** as provas apresentadas, não houve mais hesitação no encaminhamento do inquérito.

Já a expressão **haja vista (tendo em vista)**, com o sentido de “uma vez que”, é invariável:

O servidor tem qualidades, **haja vista** o interesse e o esforço demonstrados.

Haja visto (com -o) é inovação oral brasileira, evidentemente descabida em textos técnicos oficiais.

## 4.2.13 – onde/Aonde

**Onde**, como pronome relativo significa *em que (lugar)*:

A cidade onde nasceu;

O país onde viveu.

Evite, pois, construções como “a lei onde é fixada a pena” ou “o encontro onde o assunto foi tratado”. Nesses casos, substitua *onde* por **em que, na qual, no qual, nas quais, nos quais**. O correto é, portanto: *a lei na qual é fixada a pena, o encontro no qual (em que) o assunto foi tratado*.

Já o vocábulo **aonde** indica movimento, aproximação. Equivale à expressão “a que lugar”.

Aonde ele vai?

Aonde você quer chegar estudando tanto assim?

## 4.2.14 acerca de/ a cerca de/ cerca de/ há cerca de

**Acerca de** é locução prepositiva equivalente a **sobre, a respeito de**:

Já tenho informações acerca da taxa de juros;

A discussão acerca da legalidade da posse do ministro será no âmbito do Supremo Tribunal Federal.

**A cerca de** indica **distância** ou **tempo futuro aproximado**:



*Os manifestantes estão a cerca de dois quilômetros deste quarteirão;*  
*O ciclista desistiu da prova a cerca de dez quilômetros da linha de chegada;*  
*De hoje a cerca de um mês, estudarei com contumácia para concursos públicos.*

**Cerca de** corresponde a **próximo de, perto de, quase, aproximadamente:**

*Cerca de cinco mil manifestantes protestaram contra o governo;*  
*A instituição financeira teve cerca de cinquenta fraudes comprovadas no exercício anterior.*

**Há cerca de** corresponde a **faz aproximadamente (tempo decorrido):**

*Há cerca de três anos, a lei foi promulgada;*  
*Há cerca de seis meses, o Banco Central mantém a taxa de juros alta;*

## 4.2.15 Mau x Mal

"**Mal**" pode ser um substantivo ou um advérbio. Como substantivo, quer dizer "aquilo que é nocivo, prejudicial" ou então "doença", "epidemia".

*Este mal o acompanha desde que iniciou os estudos: a procrastinação.*  
*Ele fez mal ao concorrente.*  
*Foi à biblioteca e mal estudou.*  
*O candidato escreveu muito mal a redação.*

"**Mau**" é um adjetivo, antônimo de bom. Pode, como todo adjetivo, ser substantivado (nesse caso, aparece acompanhado por um artigo):

*Os maus concorrentes devem ser evitados.*  
*O mau exemplo não é para lhe servir de inspiração.*

*Exercício*

*Nas frases*

*O mau julgamento político de suas ações não preocupa os deputados corruptos. Para eles, o mal está na mídia impressa ou televisiva.*



II. Não há nenhum mau na utilização do Caixa 2. Os recursos não contabilizados não são um mau, porque todos os políticos o utilizam.

III. É mau apenas lamentar a atitude dos políticos. O povo poderá puni-los com o voto nas eleições que se aproximam. Nesse momento, como diz o ditado popular, eles estarão em mal lençóis.

o emprego dos termos mal e mau está correto APENAS em:

- a) I.
- b) I e II.
- c) II.
- d) III.
- e) I e III.

Comentário:

I – Correto. Os vocábulos “mau” e “mal” correspondem a um adjetivo e substantivo, respectivamente.

II – Errado. No primeiro período, o correto seria o emprego de “mal” como advérbio. No segundo período, por ser substantivo, deveria ser registrado como “mal”.

III – Errado - No primeiro período, está correto o emprego de “mau” como adjetivo. No segundo período, por ser adjetivo (variável), deveria ser registrado como “maus”.

Gabarito: “a”

## 5 - REGRAS DE ACENTUAÇÃO GRÁFICA

A Língua Portuguesa utiliza os sinais de acentuação<sup>5</sup> para identificar a sílaba tônica (oxítônica, paroxítônica ou proparoxítônica), a sonoridade da vogal (aberta, fechada ou nasal) ou indicar a crase. Os quatro acentos presentes em nosso idioma são:

- **Agudo (´)**: indica vogal tônica aberta;
- **Grave (`)**: indica a ocorrência de crase;
- **Circunflexo (^)**: indica a vogal tônica nasal ou fechada (robô, pivô, gênero, âmbito);
- **Til (~)**: indica a nasalidade em a e o (ambição, discursão, corações, pães).

<sup>5</sup> Também chamados de **sinais diacríticos** ou de **notações léxicas**.



## 5.1– Monossílabos

Levam acento agudo ou circunflexo os monossílabos terminados nas vogais tônicas, abertas ou fechadas:

- **a(s)**: já, lá, vás;
- **e(s)**: fé, lê, pés;
- **o(s)**: pó, dó, pós, sós;
- **Ditongo decrescente ei(s), eu(s), oi(s)** (acentua-se a primeira vogal quando abertos ou tônicos): céu, réu, dói.



Os monossílabos verbais seguidos de pronomes também seguem essa regra: dá-la, tê-lo, pô-la, fá-lo-á, tê-la-ei.

## 5.2 – Vocábulo de mais de uma sílaba

### 5.2.1 – Oxítonos

Levam acento agudo ou circunflexo os oxítonos terminados em:

- **a(s)**: cajás, vatapá, Amapá, Pará;
- **e(s)**: você, café, pontapé, Igarapé;
- **o(s)**: cipó, jiló, avô, pivô, dominó;
- **em, ens**: também, ninguém, armazéns, vinténs;
- **Ditongos abertos ei(s), eu(s), oi(s)** (acentua-se a primeira vogal quando abertos ou tônicos): papéis, heróis, chapéus, anzóis.

### 5.2.2 – Paroxítonos

Levam acento agudo ou circunflexo os paroxítonos terminados em:

- **i(s)**: júri, lápis, táxi(s), tênis;
- **us**: vênus, vírus, bônus;
- **r**: caráter, revólver, éter, açúcar;
- **l**: útil, amável, nível, têxtil;
- **x**: tórax, fênix, ônix;
- **n**: éden, hífen (no plural é sem acento: edens, hifens);
- **um, uns**: álbum, álbuns, médium, médiuns;
- **ão(s)**: órgão, órfão, órgãos, órfãos;
- **ã(s)**: órfã, órfãs;
- **ps**: bíceps, tríceps, fórceps;



- **om, on(s):** iãndom, rádón, rádons, nêutron, elétrons.

ESCLARECENDO!



Caso você esteja diante de uma palavra paroxítona, temos um macete para saber se ela leva ou não acento gráfico. Observe as duas últimas sílabas: se elas não forem iguais às sílabas que caracterizam a acentuação das oxítonas (a, as, e, es, o, os, em, ens), pode acentuar! Caso sejam, não acentue!

Observe: HI-FEN (paroxítona, pois a sílaba tônica é o HI).

Aplicando a dica: perceba que a palavra termina com EN, portanto, não está na regra das oxítonas. Então, meu amigo, pode acentuar: HÍFEN.

E agora? Então HIFENS também será acentuado?

Vejamos: HI-FENS (paroxítona).

Observe que as últimas sílabas (ENS) enquadram-se naquelas da regra das oxítonas, portanto, não pode ser acentuado: HIFENS.

**EXCEÇÃO:** Só ocorrerá se o final da paroxítona for ditongo crescente. Vejamos: A-gua (paroxítona) terminada em ua (temos uma semivogal u e uma vogal a). Então temos uma paroxítona terminada em ditongo crescente. Receberá acento: ÁGUA.

### 5.2.3 – Proparoxítonos

**Todos os proparoxítonos levam acento agudo ou circunflexo:** cálido, pálido, sólido, cômodo, carnívoro, herbívoro, cátedra, tônico.

Deve-se tomar cuidado com as **proparoxítonas eventuais**, ou seja, as terminadas em **ditongo crescente**, que também seguem essa regra: ambíguo, previdência, presidência, preferência, homogêneo, ministério.

Monossílabos	<b>Acentuam-se os monossílabos terminados em :</b> a(s): já, lá, vás; e(s): fé, lê, pés; o(s): pó, dó, pós, sós; Ditongo decrescente ei(s), eu(s), oi(s): céu, réu, dói. Atenção: monossílabos verbais seguidos de pronomes: dá-la, tê-lo, pô-la, comê-la.
--------------	---



<b>Oxítonos</b>	<p>Acentuam-se os oxítonos terminados em:</p> <p><b>a(s)</b>: cajás, vatapá, Amapá, Pará;  <b>e(s)</b>: você, café, pontapé, Igarapé;  <b>o(s)</b>: cipó, jiló, avô, pivô, dominó;  <b>em, ens</b>: também, ninguém, armazéns, vinténs;  <b>Ditongo decrescente ei(s), eu(s), oi(s)</b>: papéis, heróis, chapéus, anzóis.</p>
<b>Paroxítonos</b>	<p>Vamos guardar o macete, ok?</p> <p>Acentuam-se os paroxítonos não terminados em sílabas que caracterizam a acentuação dos oxítonos (a, as, e, es, o, os, em, ens).</p> <p><b>Exceção: Ditongo crescente (água).</b></p>
<b>Proparoxítonos</b>	Todos os proparoxítonos são acentuados.

### 5.3 – Casos especiais em conformidade com o novo acordo ortográfico

Desaparece o acento dos ditongos abertos **éi** e **ói** dos vocábulos **paroxítonos**.

Registro Antigo	Novo Registro
alcatéia	<b>alcateia</b>
andróide	<b>androide</b>
apóia	<b>apoia</b>
apóio	<b>apoio</b>
asteróide	<b>asteroide</b>
bóia	<b>boia</b>
celulóide	<b>celuloide</b>
colméia	<b>colmeia</b>
Coréia	<b>Coreia</b>

Conforme visto anteriormente, permanece o acento agudo nos **monossílabos tônicos** e **oxítonos** terminados em **éis, éu, éus, ói, óis**. Exemplos: dói, céu, papéis, herói, heróis, troféu, chapéu, chapéus.

**Regra dos Hiatos:** acentuam-se o **i** e o **u** tônicos dos hiatos, com ou sem **s**, quando não forem seguidos de **nh**, não repetirem a vogal e não formarem sílaba com consoante que não seja o **s**: saída, juízes, país, baú, saúde, reúne, viúvo. Rainha (precede **nh**), xiita (repetição de vogal) e juiz (forma sílaba com consoante que não seja o **s**) não recebem acento.

Nos vocábulos **paroxítonos**, não se acentuam o **i** e o **u** tônicos quando vierem depois de **ditongo decrescente**.

Registro Antigo	Novo Registro
baiúca	<b>baiuca</b>
bocaiúva	<b>bocaiuva</b>
cauíla	<b>cauila</b>



feiúra	feiura
--------	--------

Se o vocábulo for **oxítono** e o **i** ou o **u** estiverem em **posição final** (ou seguidos de s) ou se o vocábulo for **proparoxítono**, o acento permanece. Exemplos: tuiuíú, tuiuíús, Piauí, maiúscula.

Não se acentuam os vocábulos terminados em **êm** e **ôo(s)**.

Registro Antigo	Novo Registro
crêem (verbo crer)	creem
dêem (verbo dar)	deem
dôo (verbo doar)	doo
enjôo	enjoo
lêem (verbo ler)	leem
magôo (verbo magoar)	magoo
perdôo (verbo perdoar)	perdoo
povôo (verbo povoar)	povoo
vêem (verbo ver)	veem
vôos	voos
zôo	zoo

Não se diferenciam mais os pares pára/para, péla(s)/pela(s), pêlo(s)/pelo(s), pólo(s)/polo(s) e pêra/pera.

Registro Antigo	Novo Registro
Ela pára o cavalo.	Ela para o cavalo.
Ele foi ao pólo sul.	Ele foi ao polo sul.
Esse animal tem pêlos bonitos.	Esse animal tem pelos bonitos.
Devoramos uma pêra.	Devoramos uma pera.

Permanece o acento diferencial em **pôde/pode**. **Pôde** é a forma do passado do verbo poder (pretérito perfeito do indicativo), na 3ª pessoa do singular. **Pode** é a forma do presente do indicativo, na 3ª pessoa do singular.

*No passado ele **pôde** roubar o povo, mas hoje ele não **pode**.*

Permanece o acento diferencial em **pôr/por**. **Pôr** é verbo. **Por** é preposição.

*O **pôr** do sol de Brasília revela traços idealizados **por** Oscar Niemeyer.*

*Desejo **pôr** o livro sobre a mesa que foi construída **por** mim.*

Permanecem os acentos que diferenciam o singular do plural dos verbos **ter** e **vir**, assim como de seus derivados (manter, deter, reter, conter, convir, intervir, advir etc.). Vejamos:

- Ele tem escrúpulos. / Eles têm escrúpulos.





▪ Ele vem de uma região humilde. / Eles vêm de uma região humilde.
▪ Ele mantém a promessa. / Eles mantêm a promessa.
▪ Ele convém aos juízes. / Eles convêm aos juízes.
▪ Ele detém o marginal. / Eles detêm o marginal.
▪ Ele intervém no Iraque. / Eles intervêm no Iraque.

É facultado o uso do acento circunflexo para diferenciar as palavras **dêmos** (do verbo no subjuntivo que nós dêmos) de **demos** (do passado nós demos); **fôrma** (substantivo) de **forma** (verbo).

Não se acentua o **u** tônico das formas (tu) arguis, (ele) argui, (eles) arguem, do presente do indicativo dos verbos **arguir** e **redarguir**.

Há variação na pronúncia dos verbos terminados em **guar**, **quar** e **quir**, como aguar averiguar, apaziguar, desaguar, enxaguar, obliquar, delinquir, etc. Esses verbos **admitem duas pronúncias** em algumas formas do presente do indicativo, do presente do subjuntivo e também do imperativo. Observe:

- i. Se forem pronunciadas com **a** ou **i** tônicos, essas formas **devem ser acentuadas**.

Exemplos:

- **Verbo enxaguar:** enxáguo, enxáguas, enxágua, enxáguam, enxáguam; enxágue, enxágues, enxáguem;
- **Verbo delinquir:** delínquo, delínques, delínque, delínquem; delínqua, delínquas, delínquam.

- ii. Se forem pronunciadas com **u** tônico, essas formas deixam de ser acentuadas. Exemplos (a vogal sublinhada é a tônica, isto é, deve ser pronunciada mais fortemente que as outras):

- **Verbo enxaguar:** enxaguo, enxaguas, enxagua, enxaguam; enxague, enxagues, enxaguem.
- **Verbo delinquir:** delinquo, delinques, delinque, delinquem; delinqua, delinquas, delinquam.

**Importante!** No Brasil, a pronúncia mais corrente é a primeira, ou seja, aquela com **a** e **i** tônicos.

Desaparece o acento dos **ditongos abertos** **éi** e **ói** dos vocábulos **paroxítonos**: alcateia, geleia, assembleia, ideia.

**Regra dos Hiatos:** acentuam-se o **i** e o **u** tônicos dos hiatos, com ou sem **s**, quando não forem seguidos de nh, não repetirem a vogal e não formarem sílaba com consoante que não seja o s (saída, juízes, país, baú, saúde, reúne, viúvo, maiúscula).

Rainha (precede nh), xiita (repetição de vogal) e juiz (forma sílaba com consoante que não seja o s) não recebem acento.

**Atenção!** Cuidado com o **u** tônico das formas (tu) arguis, (ele) argui, (eles) arguem, do presente do indicativo dos verbos arguir e redarguir. **ELES NÃO SÃO ACENTUADOS!**

Nos vocábulos **paroxítonos**, não se acentua o **i** e o **u** tônicos quando vierem depois de **ditongo decrescente**. (baiuca, bocaiuva, feiura).

Não se acentua os vocábulos terminados em **êem** e **ôo(s)**: creem, deem, doo, voo, magoo.



Não se diferenciam mais os pares **pára/para, péla(s)/pela(s), pêlo(s)/pelo(s), pólo(s)/polo(s) e pêra/pera.**

**Atenção!** Permanece o acento diferencial em **pôde** (pretérito perfeito do indicativo)/**pode** (presente do indicativo); **pôr** (verbo)/**por**(preposição).

Permanece o acento diferencial (plural/singular) dos verbos ter e vir: **ele tem / eles têm; ele vem / eles vêm.**

Acentuam-se o **a** e o **i tônicos** dos verbos terminados em **guar, quar e quir**: enxáguo, enxáguas, enxágua, enxáguam, enxáguam; enxágue, enxágues, enxáguem; delínquo, delínques, delínque, delínquem; delínqua, delínquas, delínquam.

Pronto, pessoal. Sabemos que revisar essas regras tornou a aula um pouco cansativa. Contudo, tenho a convicção que nossos alunos farão textos impecáveis, **sem erros de ortografia**. Revisamos os principais tópicos para que você faça sua prova dissertativa com bastante tranquilidade sob esse aspecto. Aproveitem os quadros resumos disponibilizados para recordarem as regrinhas constantemente!

## 6 – CRASE

Na língua portuguesa, a crase indica a contração de duas vogais idênticas, mais precisamente, a fusão da **preposição a** com o **artigo feminino a** e com o **a do início de pronomes**. Sempre que houver a fusão desses elementos, o fenômeno será indicado por intermédio da presença do **acento grave**, também chamado de acento indicador de crase.

Seguindo a lógica da nossa aula de aprendermos por meio de exemplos, nós trazemos, a seguir, diversos casos para compreendermos gradativamente as situações nas quais o fenômeno da crase ocorre:

### 6.1 Regra Geral

- **A crase deve ser empregada apenas diante de palavra feminina:**

Essa é a regra básica para quem quer aprender mais sobre o uso da crase. Apesar de ser a mais conhecida, não é a única, mas saber que – salvo exceções – a crase não acontece antes de palavras masculinas já ajuda bastante! Caso você fique em dúvida sobre quando utilizar o acento grave, substitua a palavra feminina por uma masculina: se o “a” virar “ao”, ele receberá o acento grave. Veja só um exemplo:

*Os auditores foram **à** operação para apurar fraudes.*

**Substitua a palavra “operação” pela palavra “encontro”:**

*Os auditores foram **ao** encontro dos responsáveis pela sonegação.*



## Casos Diversos

i. Utiliza-se a crase em expressões que indiquem hora:

*Iniciaremos os estudos do dia às 7h.*

*O aumento da taxa de juros foi anunciado às 18h.*

*Estudaremos a nova disciplina das 14h às 18h30min.*

ii. Antes de locuções adverbiais femininas que expressem ideia de tempo, de lugar e de modo:

*Às vezes, somos aprovados em concursos antes do previsto.*

*Ele estudou às pressas para conseguir finalizar o edital.*

## Casos opcionais

▪ Antes de pronomes possessivos:

*Eu devo satisfações à(ou a) minha equipe de trabalho.*

*O indivíduo deve aferrar-se à(ou a) sua própria moral.*

▪ Antes de substantivos femininos próprios:

*João fez um pedido à(ou a) Maria.*

*O procurador entregou a documentação probatória à (ou a) Carmen Lúcia.*

▪ Depois da palavra “até”:

*Os servidores foram até à (ou a) praça dos tribunais para reivindicarem seus direitos.*

## Casos Proibidos

iii. Na maioria das vezes, a crase não ocorre diante de palavra masculina:

*O pagamento da multa foi feito a prazo.*

*Os policiais correram a cavalo para capturar o bandido.*

**Exceção:** Existe um caso em que o acento indicador de crase pode surgir antes de uma palavra masculina. Isso acontecerá quando a expressão “à moda de” estiver implícita na frase. Observe o exemplo:

*Ele cantou a canção à Roberto Carlos. (Ele cantou a canção à moda de Roberto Carlos).*



*Ele fez um gol à Pele. (Ele fez um gol à moda de Pelé).*

*Ele comprou sapatos à Luís XV. (Ele comprou sapatos à moda de Luís XV).*

**iv. Diante de substantivos femininos indeterminados:**

*Não dê ouvidos a pessoas desacreditadas.*

*Vou a festas para desestressar-me.*

**v. Em locuções formadas com a repetição da mesma palavra:**

*Dia a dia, a aprovação se aproxima.*

*Estava frente a frente com a prova.*

**vi. Diante de verbos:**

*Estamos dispostos a estudar para sermos aprovados.*

*No plenário, puseram-se a discutir em voz alta.*

<b>Regra geral</b>	A crase deve ser empregada apenas diante de palavra feminina.
<b>Casos Diversos</b>	Utiliza-se a crase em expressões que indiquem hora (às 19h; das 8h às 18h).
<b>Casos Opcionais</b>	- Antes de pronomes possessivos (à sua; à minha); - Antes de substantivos femininos próprios (à Maria, à Joana); - Depois da palavra até (foram até a praia; foram até à praia).
<b>Casos Proibidos</b>	- Antes de palavra masculina <b>(Exceto: à moda de)</b> - Diante de substantivos femininos indeterminados; - Em locuções formadas com a repetição da mesma palavra; Diante de verbos.

## 7 - APOSTA ESTRATÉGICA

A ideia desta seção é apresentar os pontos do conteúdo que mais possuem chances de serem cobrados em prova, considerando o histórico de questões da banca em provas de nível semelhante à nossa.



Assim, a aposta estratégica é especialmente importante na sua reta final de estudos.

Vale deixar claro que nem sempre será possível realizar uma aposta estratégica para um determinado assunto, considerando que, às vezes, não é viável identificar os pontos mais prováveis de serem cobrados a partir de critérios objetivos, ok?

Vamos ao conteúdo da nossa aposta?

No assunto **acentuação**, os ditongos abertos **éi** e **ói** nos vocábulos paroxítonos são muito cobrados em provas! A pergunta gira em torno da mudança ocorrida com o **Novo Acordo Ortográfico**. Lembrem-se da regra:

Desaparece o acento dos ditongos abertos **éi** e **ói** dos vocábulos **paroxítonos**.

Registro Antigo	Novo Registro
alcatéia	alcateia
andróide	androide
apóia	apoia
apóio	apoio
asteróide	asteroide
bóia	boia
celulóide	celuloide
colméia	colmeia
Coréia	Coreia

**ATENÇÃO:** permanece o acento agudo nos **monossílabos tônicos** e **oxítonos** terminados em **éis, éu, éus, ói, óis**. Exemplos: dói, céu, papéis, herói, heróis, troféu, chapéu, chapéus.

A REGRA SÓ ALTEROU OS DITONGOS ABERTOS EM PAROXÍTONAS!

No assunto **ortografia** aposte no uso do hífen em prefixos terminados com vogal ou com consoante. O uso do hífen é sempre um assunto relevante, mas não se esqueça do seguinte:

Prefixo terminado em vogal	<b>Sem Hífen</b> diante de <b>vogal diferente</b> (autoestima, autoescola, antiaéreo)
	<b>Sem Hífen</b> diante de <b>Consoante diferente</b> de <b>r</b> e <b>s</b> (autodefesa, anteprojeto, semicírculo)
	<b>Sem Hífen</b> diante de <b>r</b> e <b>s</b> ( <b>dobram-se essas leras</b> ) (autorretrato, antirracismo, antissocial)
	<b>Com Hífen</b> diante de <b>mesma vogal</b> (arqui-inimigo, contra-ataque, micro-ondas)
Prefixo terminado em consoante	<b>Sem Hífen</b> diante de <b>vogal</b> (interestadual, superinteressante)



<u>Sem hífen</u> diante de <u>consoante diferente</u> (intertextual, intermunicipal, supersônico)
<u>Com hífen</u> diante de <u>mesma consoante</u> (Sub-base, inter-regional, sob-bibliotecária)

Já no assunto **crase**, a aposta fica nos casos facultativos. São apenas três, vale a pena decorar:

- Antes de pronomes possessivos (à sua; à minha);
- Antes de substantivos femininos próprios (à Maria, à Joana);
- Depois da palavra até (foram até a praia; foram até à praia).

## 8 - QUESTÕES-CHAVE DE REVISÃO

### Ortografia

#### Questão 1

CEBRASPE (CESPE) - Diplomata (Terceiro Secretário)/2018

Impugnada a todo instante pela escravidão a ideologia liberal, que era a das jovens nações emancipadas da América, descarrilava. Seria fácil deduzir o sistema de seus **contrassensos**, todos verdadeiros, muitos dos quais agitaram a consciência teórica e moral de nosso século XIX. Já vimos uma coleção deles. No entanto, estas dificuldades permaneciam curiosamente inessenciais. O teste da realidade não parecia importante. É como se coerência e generalidade não pesassem muito, ou como se a esfera da cultura ocupasse uma posição alterada, cujos critérios fossem outros — mas outros em relação a quê? Por sua mera presença, a escravidão indicava a impropriedade das ideias liberais; o que, entretanto, é menos que orientar-lhes o movimento. Sendo embora a relação produtiva fundamental, a escravidão não era o nexo efetivo da vida ideológica. A chave desta era diversa. Para descrevê-la é preciso retomar o país como todo. Esquematizando, pode-se dizer que a colonização produziu, com base no monopólio da terra, três classes de população: o latifundiário, o escravo e o “homem livre”, na verdade dependente. Entre os primeiros dois a relação é clara, é a multidão dos terceiros que nos interessa. Nem proprietários nem proletários, seu acesso à vida e a seus bens depende materialmente do favor, indireto ou direto de um grande. O agregado é a sua caricatura. O favor é, portanto, o mecanismo através do qual se reproduz uma das grandes classes da sociedade, envolvendo também outra, a dos que têm. Note-se ainda que entre estas duas classes é que irá acontecer a vida ideológica, regida, em consequência, por este mesmo mecanismo. Assim, com mil formas e nomes, o favor atravessou e afetou no conjunto a existência nacional, ressalvada sempre a relação produtiva de base, esta assegurada pela força. Esteve presente por toda parte, combinando-se às mais variadas atividades, mais e menos afins dele, como administração, política, indústria, comércio, vida urbana, Corte etc. Mesmo profissões liberais, como a medicina, ou qualificações operárias, como a tipografia, que, na acepção europeia, não deviam nada a ninguém, entre nós eram governadas por ele. E assim como o profissional dependia do favor para o exercício de sua profissão, o pequeno proprietário depende dele para



a segurança de sua propriedade, e o funcionário para o seu posto. *O favor é a nossa mediação quase universal* — e, sendo mais simpático do que o nexo escravista, a outra relação que a colônia nos legara, é compreensível que os escritores tenham baseado nele a sua interpretação do Brasil, involuntariamente disfarçando a violência, que sempre reinou na esfera da produção.

Roberto Schwarz. *As ideias fora do lugar. In: Ao vencedor as batatas*. São Paulo: Duas Cidades, 1992 (com adaptações).

No que se refere aos sentidos e aos aspectos linguísticos do texto XII, julgue (C ou E) o item seguinte.

Segundo preconiza o Novo Acordo Ortográfico, o vocábulo “contrassensos” é grafado conforme as mesmas regras que **antissocial**.

Certo

Errado

## Ortografia

### Questão 2

CEBRASPE (CESPE) - Analista Ministerial (MPC TCE-PA)/Administração/2019

Atitudes para um desenvolvimento sustentável tornaram-se uma urgência e estão inseridas de forma definitiva na agenda da sociedade. Até no mundo dos negócios a sustentabilidade está em pauta. Empresas que antes pensavam só em lucro agora otimizam seus processos por meio da sustentabilidade empresarial. Outro campo de estudos voltado para o consumo consciente e equilibrado com o meio ambiente é a bioeconomia, ou economia sustentável, cujo objetivo é promover a utilização de recursos de base biológica, recicláveis e renováveis, e conseqüentemente mais sustentáveis.

Hoje, a sustentabilidade é um imperativo para o sucesso das empresas, que precisam cada vez mais entregar ao cliente valor agregado e estilo de vida, e não somente mercadorias. A preocupação com o meio ambiente converte-se, portanto, em vantagem competitiva, notadamente em mercados cada vez mais exigentes e desafiadores. Isso amplia a perenidade da marca, em virtude do fortalecimento de sua reputação e credibilidade.

Para o desenvolvimento sustentável, os negócios devem estar amparados em boas práticas de governança, com benefícios sociais e ambientais. Essa metodologia influencia os ganhos econômicos, a competitividade e o sucesso das organizações.

**Qual é o motivo de a sustentabilidade ser tão importante para a economia?** A população cresce em número e em capacidade de consumo; com isso, a demanda pela utilização de recursos naturais recrudescer de forma quase insustentável. A utilização de matrizes não renováveis tende ao esgotamento e à poluição progressiva do meio ambiente. Para quebrar esse paradigma, mobilizam-se conceitos econômicos que propõem um novo modo de gestão da sociedade, como a economia circular e a bioeconomia.

A bioeconomia está ligada à melhoria de nosso desenvolvimento e à busca por novas tecnologias que priorizem a qualidade de vida da sociedade e do meio ambiente em seu eixo de elaboração. Ela, agora, reúne



todos os setores da economia que utilizam recursos biológicos. Assim, a bioeconomia surgiu para possibilitar soluções eficazes e coerentes para os problemas socioambientais contemporâneos: mudanças climáticas, crise econômica mundial, substituição do uso de energias fósseis, saúde, qualidade de vida da população, entre outros.

O objetivo é criar uma economia inovadora com baixas emissões de poluentes, que concilie as exigências para a agricultura sustentável e a pesca, a segurança alimentar e o uso sustentável dos recursos biológicos renováveis para fins industriais, e que assegure, ao mesmo tempo, a biodiversidade e a proteção ambiental. A bioeconomia contempla não apenas setores tradicionais como agricultura, silvicultura e pesca, mas também setores como as biotecnologias e bioenergias. Ao que tudo indica, o futuro será definitivamente bio.

Marina Santos Chiapetta. Internet: <[www.ecycle.com.br](http://www.ecycle.com.br)> (com adaptações).

Cada uma das opções a seguir apresenta uma proposta de reescrita para o seguinte trecho do texto: “Qual é o motivo de a sustentabilidade ser tão importante para a economia?”. Assinale a opção em que a proposta indicada mantém os sentidos e a correção gramatical do texto.

- a) Porque a sustentabilidade é tão importante para a economia?
- b) Por quê a sustentabilidade é tão importante para a economia?
- c) Porquê a sustentabilidade é tão importante para a economia?
- d) Por que a sustentabilidade é tão importante para a economia?
- e) Pra quê a sustentabilidade é tão importante para a economia?

## Ortografia

### Questão 3

CEBRASPE (CESPE) - Papiloscopista Policial Federal/2018

Popularmente conhecidos como seios aéreos faciais, os seios paranasais começam a se desenvolver precocemente na vida fetal. As funções desses seios não são totalmente compreendidas, mas a grande maioria da literatura anatômica sugere que eles aliviam o crânio e adicionam ressonância à voz.

Entre os principais seios do crânio humano destacam-se os seios maxilar, frontal, esfenoidal e etmoidal. Um considerável interesse na identificação forense de indivíduos tem-se voltado para o estudo do seio frontal. O estudo comparativo de imagens do seio frontal tem valor significativo para o estabelecimento da identificação do indivíduo sob exame.

Como as impressões digitais, os padrões dos seios frontais são únicos para uma pessoa. A identificação comparativa de radiografias do seio frontal é muito segura porque não há duas pessoas com a mesma configuração de seio frontal. Além das radiografias de projeção tradicional normal, a tomografia computadorizada do seio frontal também tem sido usada para essa identificação.

À semelhança do que ocorre com a identificação de indivíduos por meio de suas impressões digitais, a identificação a partir do estudo dos seios frontais pode inviabilizar-se em algumas situações. Há casos, por exemplo, de indivíduos adultos em que essas cavidades não se formam. Além disso, os seios frontais podem





ser afetados por traumas e por patologias agudas ou crônicas, como inflamações, displasias endócrinas e osteíte.

Z. Nateghian et al. *Frontal sinus pattern and evaluation of right and left frontal sinus volume according to gender, using multi detector CT scan. In: Journal of Forensic Science & Criminology: vol. 4, issue 4, ISSN: 2348-9804 (tradução livre, com adaptações).*

O item a seguir apresenta, de forma consecutiva, os períodos que compõem um parágrafo adaptado do texto **Como se identificam as vítimas de um desastre de massa**, de Teresa Firmino (Internet: <www.publico.pt>). Julgue-os quanto à correção gramatical e à coerência e à coesão textual.

Vale dizer: a possibilidade de se usar essa técnica tem haver diretamente com a existência de registros dentários.

Certo

Errado

## Acentuação

### Questão 4

CEBRASPE (CESPE) - Analista Judiciário de Procuradoria (PGE PE)/2019

A própria palavra “crise” é bem mais a expressão de um movimento do espírito que de um **juízo** fundado em argumentos **extraídos** da razão ou da experiência. Não há período histórico que não tenha sido julgado, de uma parte ou de outra, como um **período** em crise. Ouvi falar de crise em todas as fases da minha vida: depois da Primeira Guerra Mundial, durante o fascismo e o nazismo, durante a Segunda Guerra Mundial, no pós-guerra, bem como naqueles que foram chamados de anos de chumbo. Sempre duvidei que o conceito de crise tivesse qualquer utilidade para definir uma sociedade ou uma época.

Que fique claro: não tenho nenhuma intenção de difamar ou condenar o passado para absolver o presente, nem de deplorar o presente para louvar os bons tempos antigos. Desejo apenas ajudar a que se compreenda que todo juízo excessivamente resoluto nesse campo corre o risco de parecer leviano. Certamente, existem épocas mais turbulentas e outras menos. Mas é difícil dizer se a maior turbulência depende de uma crise moral (de uma diminuição da crença em princípios fundamentais) ou de outras causas, econômicas, sociais, políticas, culturais ou até mesmo biológicas.

Norberto Bobbio. *Elogio da serenidade e outros escritos morais*. Trad. Marco Aurélio Nogueira. São Paulo: Editora UNESP, 2002, p. 160-1 (com adaptações).

Com relação às ideias e aos aspectos linguísticos do texto precedente, julgue o item que se segue.



O emprego de acento agudo nas palavras “juízo”, “extraídos” e “período” justifica-se pela mesma regra de acentuação gráfica.

Certo

Errado

## Acentuação

Questão05

CEBRASPE (CESPE) - Soldado Policial Militar (PM AL)/Combatente/2018

**Dói.** Dói muito. Dói pelo corpo inteiro. Principia nas unhas, passa pelos cabelos, contagia os ossos, penaliza a memória e se estende pela altura da pele. Nada fica sem dor. Também os olhos, que **só** armazenam as imagens do que já fora, doem. A dor vem de afastadas distâncias, sepultados tempos, inconvenientes lugares, inseguros futuros. Não se chora pelo amanhã. Só se salga a carne morta.

No princípio, se um de **nós** caía, a dor doía ligeiro. Um beijo seu curava a cabeça batida na terra, o dedo espremido na dobradiça da porta, o pé tropeçado no degrau da escada, o braço torcido no galho da árvore. Seu beijo de mãe era um santo remédio. Ao machucar, pedia-se: mãe, beija aqui!

Há que experimentar o prazer para, só depois, bem suportar a dor. Vim ao mundo molhado pelo desenlace. A dor do parto é também de quem nasce. Todo parto decreta um pesaroso abandono. Nascer é afastar-se — em lágrimas — do paraíso, é condenar-se à liberdade. Houve, e só depois, o tempo da alegria ao enxergar o mundo como o mais absoluto e sucessivo milagre: fogo, terra, água, ar e o impiedoso tempo. Sem a mãe, a casa veio a ser um lugar provisório.

Uma estação com indecifrável plataforma, onde espreitávamos um cargueiro para ignorado destino. Não se desata com delicadeza o nó que nos amarra à mãe. Impossível adivinhar, ao certo, a direção do nosso bilhete de partida. Sem poder recuar, os trilhos corriam exatos diante de nossos corações imprecisos. Os cômodos sombrios da casa — antes bem-aventurança primavera — abrigavam passageiros sem linha do horizonte. Se fora o lugar da mãe, hoje ventilava obstinado exílio.

*Bartolomeu Campos de Queirós. Vermelho amargo. São Paulo: Cosac Naify, 2013, p. 5 (com adaptações).*

Ainda a respeito de aspectos linguísticos e dos sentidos do texto, julgue o item que se segue.

O emprego do acento gráfico nas palavras “Dói”, “só” e “nós” justifica-se pela mesma regra de acentuação.

Certo

Errado

## Acentuação

Questão 6

CEBRASPE (CESPE) - Analista Judiciário (TRF 1ª Região)/Apoio Especializado/Taquigrafia/2017



A linguagem — seja ela oral ou escrita, seja mímica ou semafórica — é um sistema de símbolos, signos ou signos-símbolos, voluntariamente produzidos e convencionalmente aceitos, mediante o qual o ser humano se comunica com seus semelhantes, expressando suas ideias, sentimentos ou desejos.

A linguagem ideal seria aquela em que cada palavra designasse apenas uma coisa, correspondesse a uma só ideia ou conceito, tivesse um só sentido. Como tal não ocorre em nenhuma língua conhecida, as palavras são, por natureza, enganosas, porque polissêmicas ou plurivalentes.

Isoladas de contexto ou situação, as palavras quase nada significam de maneira precisa, inequívoca (Ogden e Richards são radicais: “as palavras nada significam por si mesmas”): “...o que determina o valor da palavra é o contexto, o qual, a despeito da variedade de sentidos de que a palavra seja suscetível, lhe impõe um valor ‘singular’; é o contexto também que a liberta de todas as representações passadas, nela acumuladas pela memória, e que lhe atribui um valor ‘atual’”. Assim, por mais condicionada que esteja a significação de uma palavra ao seu contexto, sempre subsiste nela, palavra, um núcleo significativo mais ou menos estável e constante, além de outros traços semânticos potenciais em condições de se evidenciarem nos contextos em que ela apareça. Se, como entendem Ogden e Richards, as palavras por si mesmas nada significassem, a cada novo contexto elas adquiririam significação diferente, o que tornaria praticamente impossível a própria intercomunicação linguística.

*Othon M. Garcia. **Comunicação em Prosa Moderna**. 21.<sup>a</sup> ed. Rio de Janeiro: Editora FGV, 2002, p. 175-6 (com adaptações).*

Considerando as relações sintático-semânticas do texto, julgue o item.

O emprego de acento na palavra “memória” pode ser justificado por duas regras de acentuação distintas.

Certo

Errado

## Crase

### Questão 7

CEBRASPE (CESPE) - Policial Rodoviário Federal/2019

A vida humana só viceja sob algum tipo de luz, de preferência a do sol, tão óbvia quanto essencial. Somos animais diurnos, por mais que boêmios da pá virada e vampiros em geral discordem dessa afirmativa. Poucas vezes a gente pensa nisso, do mesmo jeito que devem ser poucas as pessoas que acordam se sentindo primatas, mamíferos ou terráqueos, outros rótulos que nos cabem por força da natureza das coisas.

A humanidade continua se aperfeiçoando na arte de afastar as trevas noturnas de todo hábitat humano. Luz soa para muitos como sinônimo de civilização, e pode-se observar do espaço o mapa das desigualdades econômicas mundiais desenhado na banda noturna do planeta. A parcela ocidental do hemisfério norte é, de longe, a mais iluminada.



Disponer de tanta luz assim, porém, tem um custo ambiental muito alto, avisam os cientistas. Nos humanos, o excesso de luz urbana que se infiltra no ambiente no qual dormimos pode reduzir drasticamente os níveis de melatonina, que regula o nosso ciclo de sono-vigília.

Mesmo assim, sinto uma alegria quase infantil quando vejo se acenderem as luzes da cidade. E repito para mim mesmo a pergunta que me faço desde que me conheço por gente: quem é o responsável por acender as luzes da cidade? O mais plausível é imaginar que essa tarefa caiba a sensores fotoelétricos espalhados pelos bairros. Mas e antes dos sensores, como é que se fazia? Imagino que algum funcionário trepava na antena mais alta no topo do maior arranha-céu e, ao constatar a falência da luz solar, acionava um interruptor, e a cidade toda se iluminava.

Não consigo pensar em um cargo público mais empolgante que o desse homem. Claro que o cargo, se existia, já foi extinto, e o homem da luz já deve ter se transferido para o mundo das trevas eternas.

Reinaldo Moraes. **“Luz! Mais luz”**. Internet: <[www.nexojornal.com.br](http://www.nexojornal.com.br)> (com adaptações).

No que se refere aos sentidos e às construções linguísticas do texto precedente, julgue o item a seguir

Sem prejuízo da correção gramatical e dos sentidos do texto, o primeiro período do terceiro parágrafo poderia ser assim reescrito: Contudo, os cientistas avisam que ter tanta luz à nosso dispor custa muito caro ao meio ambiente.

Certo

Errado

## Crase

### Questão 8

CEBRASPE (CESPE) - Assistente de Procuradoria (PGE PE)/2019

Passávamos férias na fazenda da Jureia, que ficava na região de lindas propriedades cafeeiras. Íamos de automóvel até Barra do Piraí, onde pegávamos um carro de boi. Lembro-me do aboio do condutor, a pé, ao lado dos animais, com uma vara: “Xô, Marinheiro! Vâmu, Teimoso!”. Tenho ótimas recordações de lá e uma foto da qual gosto muito, da minha infância, **às gargalhadas**, vestindo um macacão que minha própria mãe costurava, com bastante capricho. Ela fazia um para cada dia da semana, assim, eu podia me esbaldar e me sujar à vontade, porque sempre teria um macacão limpo para usar no dia seguinte.

Jô Soares. **O livro de Jô: uma autobiografia desautorizada**. São Paulo: Companhia das Letras, 2017.

Com relação aos aspectos linguísticos desse texto, julgue o item a seguir.

A retirada do sinal indicativo de crase em “às gargalhadas” preservaria os sentidos e a correção gramatical do texto.

Certo

Errado



## Crase

### Questão 9

CEBRASPE (CESPE) - Analista de Gestão de Resíduos Sólidos (SLU DF)/Administração/2019

Como em todas as tardes abafadas de Americana, no interior de São Paulo, o paranaense Adílson dos Anjos circula entre velhas placas de computador, discos rígidos quebrados, estabilizadores de energia enferrujados, monitores com tubos queimados e outras velharias do mundo da informática. Ao ar livre, as pilhas, que **alcançam** um metro de altura, refletem os raios de sol de forma difusa e provocam um incessante piscar de olhos. Por trás delas, um corredor estreito, formado por antigos decodificadores de televisão a cabo, se esconde sob uma poeira fina que sobe do chão.

Com uma chave de fenda na mão direita, Adílson mantém, de joelhos, uma linha de produção repetitiva. Desparafusa as partes mais volumosas de uma CPU carcomida, crava sua ferramenta em fendas predeterminadas e, com os dedos da outra mão, faz vergar parte do alumínio do aparelho. Com um solavanco, arranca do corpo da máquina uma chapa fina e esverdeada conhecida como placa-mãe. Com zelo, deposita-a perto dos pés. O resto faz voar por cima de sua cabeça: com um ruído estridente, tudo se espatifa metros atrás.

Há cerca de um ano, Adílson vive com os cerca de 600 reais que ganha por mês coletando, separando e revendendo sobras de computadores, que recebem o nome de e-lixo. Todos os meses, ele transforma 20 toneladas de sucata eletrônica em quilos e quilos de alumínio, ferro, cobre, plástico e até mesmo ouro.

Não há dados no Brasil a respeito do número de pessoas que vivem do mercado de sucata eletrônica, nem do volume de dinheiro que ele movimentava. A falta de dados e a consequente ausência de projetos voltados para o bom aproveitamento dos detritos eletrônicos atestam que o e-lixo brasileiro ainda se move pela sombra.

Na Europa e nos Estados Unidos, estudos sobre o assunto atestam que o montante de lixo digital em circulação na Terra cresce 5% ao ano. A sucata eletrônica, sozinha, já abocanha uma fatia maior do que a das fraldas infantis no bolo de resíduos sólidos gerados pelo ser humano.

*Cristina Tardáguila. Ruínas eletrônicas. Internet: <www.piaui.folha.uol.com.br> (com adaptações).*

Com relação às ideias e aos aspectos linguísticos do texto, julgue o item seguinte.

Sem prejuízo para os sentidos e para a correção gramatical do texto, a forma verbal “alcançam” poderia ser substituída por **chegam à**.

Certo

Errado

## Crase

### Questão 10

CEBRASPE (CESPE) - Procurador Municipal (Pref. Boa Vista)/2019



A cultura brasileira sempre se viu como uma cultura da mistura. Louva-se a tendência brasileira à assimilação do que é significativo e importante das outras culturas. O Brasil celebra a mistura da contribuição de brancos, negros e índios na formação da nacionalidade, exaltando o enriquecimento cultural e a ausência de fronteiras de nossa cultura. De nosso ponto de vista, o misturado é completo; o puro é incompleto. Trata-se evidentemente de uma autodescrição da cultura brasileira. Há então todo um culto à mulata, representante por excelência da raça brasileira; do sincretismo religioso, sinal de tolerância; do convívio harmônico de culturas que se digladiam em outras partes do mundo. A identidade nacional está inextricavelmente vinculada à **mistura racial**.

No entanto, a decantada mistura brasileira não é indiscriminada, ela é seletiva. Há sistemas que não são aceitos na mistura. No primeiro período de construção da identidade nacional, não há a ideia da mistura das três raças, que hoje se consideram constitutivas da nacionalidade, mas somente dos índios e brancos. Os negros estavam excluídos. Essa mistura não era desejável, pois se tratava de escravos.

Jose Luiz Fiorin. **Identidade nacional e exclusão racial**. In: **Cadernos de estudos linguísticos**, v. 58, nº 1, 2016, p. 64-5 (com adaptações).

A respeito dos aspectos linguísticos do texto, julgue o item subsecutivo.

O uso do acento grave em “à mistura racial” é facultativo.

Certo

Errado

## Crase

### Questão 11

CESPE / CEBRASPE - 2022 - Petrobras - Administração

No trecho “As invenções relacionadas à escrita tinham muitas vezes efeitos colaterais inesperados”, o emprego do sinal indicativo de crase justifica-se pela fusão de preposição e artigo feminino em uma locução adverbial de modo.

Certo

Errado

## Ortografia

### Questão 12

CESPE / CEBRASPE - 2022 - DPE-DF - Analista de Apoio à Assistência Judiciária - Redes

Conforme as regras oficiais de grafia, “Coexistem” poderia ser grafado alternativamente como Co-existem.



Certo  
Errado

## Ortografia

### Questão 13

CESPE / CEBRASPE - 2022 - Telebras - Especialista em Gestão de Telecomunicações – Advogado

Mantendo-se a correção gramatical e os sentidos originais do texto, o trecho “As tecnologias da comunicação foram utilizadas para coordenar a ajuda” (segundo parágrafo) poderia ser reescrito da seguinte forma: Usaram-se as tecnologias da comunicação afim de coordenar a ajuda.

Certo  
Errado

## Crase

### Questão 14

CEBRASPE - POLC AL - Técnico - Área: Forense - 2023

*Em 2007, o Brasil recebeu a exposição de anatomia intitulada *Bodies revealed: fascinating + real*, traduzida como *Corpo humano: real e fascinante*. Cerca de 670 mil pessoas de diversas cidades brasileiras puderam visitar a exposição na qual os objetos expostos eram nada menos do que 16 cadáveres e 225 órgãos humanos. Adentrar em um salão repleto de cadáveres estripados e mutilados deveria suscitar a mesma sensação de uma câmara dos horrores, já que os mortos são notoriamente objetos de tabu, fontes de mana, considerados impuros, perigosos e, não raramente, repugnantes. Entretanto, os corpos dissecados da exposição, apresentados esfolados ou fatiados, inteiros ou em partes, eviscerados ou não, e tematicamente organizados em sistemas — esquelético, muscular, nervoso, respiratório, digestório, excretor, reprodutor, circulatório — eram tratados como objetos de “arte”. Ao contrário daqueles grandes vidros de formol que distorcem a imagem do seu conteúdo desbotado, largamente usados em laboratórios e museus para conservar restos biológicos, *Bodies revealed* é um espetáculo cadavérico no qual corpos dissecados e partes corporais — reduzidos a formas, cores e texturas — são espetacularmente exibidos em pedestais, displays e caixas transparentes, distribuídos meticulosamente em espaços organizados e iluminados para realçar suas formas e cores.*

Estaria mantida a correção gramatical do quinto período do primeiro parágrafo caso fosse empregado o sinal indicativo de crase no “a” que antecede o nome “formas”.

Certo  
Errado

## Crase



### Questão 15

CEBRASPE - POLC AL - Perito Forense

*A obrigatoriedade do fornecimento do DNA e a submissão daqueles ainda não condenados e em liberdade condicional à entrega de seu material genético foram assuntos bastante discutidos no cenário estadunidense. A grande abrangência dos crimes que autorizam a extração do DNA assim como a permanência da informação por tempo indeterminado no índice também são questões controversas. O foco é a privacidade e a intimidade do indivíduo.*

No primeiro período do primeiro parágrafo, o emprego do sinal indicativo de crase em “à entrega” deve-se à regência do nome “submissão” e à determinação do vocábulo “entrega” por artigo definido.

Certo

Errado

## Crase

### Questão 16

CEBRASPE - SERPRO - Analista - Área: Tecnologia - 2023

*Os pais pediram que o menino fosse dormir cedo para que pudesse acordar à hora da passagem do ano. A julgar pela insistência da recomendação, o ano não passaria se ele não se deitasse. O que seria, francamente, um problemão — e para o mundo todo. Se o ano não virasse, tudo o que estava para acontecer a partir da meia-noite bruscamente ficaria retido nas malas, nos pacotes, na escuridão. Por respeito à humanidade, o garoto acatou. Quer dizer, mais ou menos — ficaria na cama de olhos fechados, igual quando brincava de morto, mas dormir mesmo não dormiria. Só estando acordado seria possível devassar de vez o mistério da passagem do ano.*

O emprego do sinal indicativo de crase em “à hora da passagem do ano” (primeiro período do primeiro parágrafo) é facultativo, ou seja, a sua retirada não prejudicaria a correção gramatical nem o sentido original do texto.

Certo

Errado

## Crase

### Questão 17

CEBRASPE - Prefeitura de Recife - Professor II - Área Língua Portuguesa - 2023

*Os mediadores de leitura são aquelas pessoas que estendem pontes entre os livros e os leitores, ou seja, que criam as condições para fazer com que seja possível que um livro e um leitor se encontrem. A experiência de*





*encontrar os livros certos nos momentos certos da vida, esses livros que nos fascinam e que nos vão transformando em leitores paulatinamente, não tem uma rota única nem uma metodologia específica; por isso, os mediadores de leitura não são fáceis de definir. No entanto, basta lembrar como descobrimos, nos primeiros anos da vida, esses livros que deixaram rastros em nossa infância e, talvez, aparecerão nítidas algumas figuras que foram nossos mediadores de leitura: esses adultos íntimos que deram vida às páginas de um livro, essas vozes que liam para nós, essas mãos e esses rostos que nos apresentavam os mundos possíveis e as emoções dos livros.*

O emprego do sinal indicativo de crase em “às páginas de um livro” (último período do primeiro parágrafo) é facultativo, já que sua supressão não prejudicaria a correção gramatical nem o sentido original do texto.

Certo

Errado

## Crise

### Questão 18

CEBRASPE - FUB - Músico - 2023

*Descobertas científicas demonstram que ouvir música pode melhorar a qualidade de vida das pessoas, uma vez que contribui para estimular a concentração e a criatividade, fortalecer o sistema imunológico, tornar menos cansativas as atividades físicas, entre outros benefícios à saúde.*

No primeiro parágrafo, o emprego do acento indicativo de crase no vocábulo “à”, em “à saúde”, justifica-se pela regência do verbo “tornar” e pela anteposição de artigo definido feminino ao substantivo “saúde”.

Certo

Errado

## Crise

### Questão 19

CEBRASPE - MEC - Técnico em Assuntos Educacionais - 2023

*Ponha-se ênfase, desde já, na necessidade permanente de uma atitude crítica, a única com a qual o homem poderá apreender os temas e tarefas de sua época para ir se integrando nela. Uma época, por outro lado, realiza-se na proporção em que seus temas forem captados e suas tarefas, resolvidas. E se supera na medida em que os temas e as tarefas não correspondem a novas ansiedades emergentes.*

No trecho “correspondem a novas ansiedades emergentes” (final do segundo parágrafo), seria gramaticalmente correta a inserção do acento indicativo de crase no vocábulo “a”, haja vista a regência do verbo corresponder e a flexão da palavra “novas” no feminino.



Certo  
Errado

## Crase

### Questão 20

CEBRASPE - DATAPREV - Auxiliar de Enfermagem do Trabalho - 2023

*Entretanto, a adoção apressada de tecnologias conectadas à Internet muitas vezes ocorre sem a devida atenção à segurança. Essa falta de consideração em relação à cibersegurança pode expor empresas a riscos substanciais, pois a falta de preparação e avaliação da superfície de ataque pode permitir que brechas sejam exploradas por agentes maliciosos.*

É facultativo o emprego do sinal indicativo de crase no vocábulo “a” presente no trecho “pode expor empresas a riscos substanciais” (segundo período do segundo parágrafo).

Certo  
Errado

## Crase

### Questão 21

CEBRASPE - FUB - Técnico em Radiologia - 2023

*A propagação dos memes de entidades espirituais foi, portanto, impulsionada pelos afetos positivos e negativos em relação aos mortos. Foi a memória das técnicas e dos conhecimentos carregados pelos avós e pais falecidos que transformou esse processo em algo adaptativo, um verdadeiro círculo virtuoso simbólico. Não é exagero dizer que o motor essencial da nossa explosão cultural foi a saudade dos mortos. A crença na autoridade divina para orientar decisões humanas levou a um acúmulo acelerado de conhecimentos empíricos sobre o mundo, sob a forma de preceitos, mitos, dogmas, rituais e práticas. Ainda que apoiada em coincidências e superstições de todo tipo, essa crença foi o embrião de nossa racionalidade. Causas e efeitos foram sendo aprendidos pela corroboração ou não da eficácia dos símbolos religiosos.*

A correção gramatical do texto seria mantida caso fosse inserido o sinal indicativo de crase no vocábulo “a” empregado no trecho “levou a um acúmulo” (antepenúltimo período do segundo parágrafo).

Certo  
Errado

## Crase

### Questão 22



CEBRASPE - Prefeitura de Fortaleza - Auditor do Tesouro Municipal - 2023

*Podemos agora formular com precisão: o mercado financeiro não vê antagonismo entre responsabilidade fiscal e responsabilidade social porque, em sua visão, a primeira é sempre uma pré-condição para a segunda. Como o mercado financeiro sempre vê um risco fiscal significativo na economia brasileira, nunca estará satisfeito com o nível de responsabilidade fiscal demonstrado pelo governo, nunca achará que já estamos em condições de avançar com segurança nas tarefas sociais e sempre tachará de “populista” ou “demagógica” qualquer alternativa que signifique abandonar esse beco sem saída ao qual o país foi condenado nas últimas décadas.*

Conforme a norma gramatical, é facultativo o uso do sinal indicativo de crase na expressão “têm a ver” (segundo período do quinto parágrafo).

Certo

Errado

## Crise

### Questão 23

CEBRASPE - PC AL - Delegado de Polícia Civil - 2023

*O ordenamento jurídico pátrio, embasado pela Constituição Federal de 1988, apresenta capítulo próprio para a defesa do meio ambiente — algo que nunca havia ocorrido antes na história das constituições brasileiras. O artigo 225 da Carta Magna transmite a ideia da imprescindibilidade de um meio ambiente ecologicamente equilibrado, criando o dever, tanto para o poder público quanto para a coletividade, de sua preservação. Esse comando é subjacente a todas as relações da República, sejam elas travadas sob a ordem econômico-financeira, sejam elas derivadas da gestão de direitos e garantias individuais e coletivos. Ou seja, tudo deverá passar pelo crivo do meio ambiente sadio e equilibrado para a presente e as futuras gerações.*

Caso a expressão “a todas” fosse suprimida do terceiro período do primeiro parágrafo, o sinal indicativo de crase deveria ser necessariamente empregado no vocábulo “as” que precede “relações”, para que a correção gramatical do texto fosse mantida.

Certo

Errado

## 9 - LISTA DE QUESTÕES COMENTADAS

### Ortografia

#### Questão 1



CEBRASPE (CESPE) - Diplomata (Terceiro Secretário)/2018

Impugnada a todo instante pela escravidão a ideologia liberal, que era a das jovens nações emancipadas da América, descarrilava. Seria fácil deduzir o sistema de seus **contrassensos**, todos verdadeiros, muitos dos quais agitaram a consciência teórica e moral de nosso século XIX. Já vimos uma coleção deles. No entanto, estas dificuldades permaneciam curiosamente inessenciais. O teste da realidade não parecia importante. É como se coerência e generalidade não pesassem muito, ou como se a esfera da cultura ocupasse uma posição alterada, cujos critérios fossem outros — mas outros em relação a quê? Por sua mera presença, a escravidão indicava a impropriedade das ideias liberais; o que, entretanto, é menos que orientar-lhes o movimento. Sendo embora a relação produtiva fundamental, a escravidão não era o nexo efetivo da vida ideológica. A chave desta era diversa. Para descrevê-la é preciso retomar o país como todo. Esquemmatizando, pode-se dizer que a colonização produziu, com base no monopólio da terra, três classes de população: o latifundiário, o escravo e o “homem livre”, na verdade dependente. Entre os primeiros dois a relação é clara, é a multidão dos terceiros que nos interessa. Nem proprietários nem proletários, seu acesso à vida e a seus bens depende materialmente do favor, indireto ou direto de um grande. O agregado é a sua caricatura. O favor é, portanto, o mecanismo através do qual se reproduz uma das grandes classes da sociedade, envolvendo também outra, a dos que têm. Note-se ainda que entre estas duas classes é que irá acontecer a vida ideológica, regida, em consequência, por este mesmo mecanismo. Assim, com mil formas e nomes, o favor atravessou e afetou no conjunto a existência nacional, ressaltada sempre a relação produtiva de base, esta assegurada pela força. Esteve presente por toda parte, combinando-se às mais variadas atividades, mais e menos afins dele, como administração, política, indústria, comércio, vida urbana, Corte etc. Mesmo profissões liberais, como a medicina, ou qualificações operárias, como a tipografia, que, na acepção europeia, não deviam nada a ninguém, entre nós eram governadas por ele. E assim como o profissional dependia do favor para o exercício de sua profissão, o pequeno proprietário depende dele para a segurança de sua propriedade, e o funcionário para o seu posto. *O favor é a nossa mediação quase universal* — e, sendo mais simpático do que o nexo escravista, a outra relação que a colônia nos legara, é compreensível que os escritores tenham baseado nele a sua interpretação do Brasil, involuntariamente disfarçando a violência, que sempre reinou na esfera da produção.

Roberto Schwarz. *As ideias fora do lugar. In: Ao vencedor as batatas. São Paulo: Duas Cidades, 1992 (com adaptações).*

No que se refere aos sentidos e aos aspectos linguísticos do texto XII, julgue (C ou E) o item seguinte.

Segundo preconiza o Novo Acordo Ortográfico, o vocábulo “contrassensos” é grafado conforme as mesmas regras que **antissocial**.

Certo

Errado

**Comentário:**

O termo “contrassensos” é formado por um processo de justaposição com o prefixo “contra” e o vocábulo “sensos”. Sempre que um prefixo terminar em vogal e o termo que se juntará a ele iniciar por s ou r, tais



consoantes serão dobradas formando os dígrafos ss ou rr. Essa regra é que rege a formação das palavras “contrassensos” e “antissocial”.

**Gabarito: CERTO**

## Ortografia

### Questão 2

CEBRASPE (CESPE) - Analista Ministerial (MPC TCE-PA)/Administração/2019

Atitudes para um desenvolvimento sustentável tornaram-se uma urgência e estão inseridas de forma definitiva na agenda da sociedade. Até no mundo dos negócios a sustentabilidade está em pauta. Empresas que antes pensavam só em lucro agora otimizam seus processos por meio da sustentabilidade empresarial. Outro campo de estudos voltado para o consumo consciente e equilibrado com o meio ambiente é a bioeconomia, ou economia sustentável, cujo objetivo é promover a utilização de recursos de base biológica, recicláveis e renováveis, e conseqüentemente mais sustentáveis.

Hoje, a sustentabilidade é um imperativo para o sucesso das empresas, que precisam cada vez mais entregar ao cliente valor agregado e estilo de vida, e não somente mercadorias. A preocupação com o meio ambiente converte-se, portanto, em vantagem competitiva, notadamente em mercados cada vez mais exigentes e desafiadores. Isso amplia a perenidade da marca, em virtude do fortalecimento de sua reputação e credibilidade.

Para o desenvolvimento sustentável, os negócios devem estar amparados em boas práticas de governança, com benefícios sociais e ambientais. Essa metodologia influencia os ganhos econômicos, a competitividade e o sucesso das organizações.

**Qual é o motivo de a sustentabilidade ser tão importante para a economia?** A população cresce em número e em capacidade de consumo; com isso, a demanda pela utilização de recursos naturais recrudescer de forma quase insustentável. A utilização de matrizes não renováveis tende ao esgotamento e à poluição progressiva do meio ambiente. Para quebrar esse paradigma, mobilizam-se conceitos econômicos que propõem um novo modo de gestão da sociedade, como a economia circular e a bioeconomia.

A bioeconomia está ligada à melhoria de nosso desenvolvimento e à busca por novas tecnologias que priorizem a qualidade de vida da sociedade e do meio ambiente em seu eixo de elaboração. Ela, agora, reúne todos os setores da economia que utilizam recursos biológicos. Assim, a bioeconomia surgiu para possibilitar soluções eficazes e coerentes para os problemas socioambientais contemporâneos: mudanças climáticas, crise econômica mundial, substituição do uso de energias fósseis, saúde, qualidade de vida da população, entre outros.

O objetivo é criar uma economia inovadora com baixas emissões de poluentes, que concilie as exigências para a agricultura sustentável e a pesca, a segurança alimentar e o uso sustentável dos recursos biológicos renováveis para fins industriais, e que assegure, ao mesmo tempo, a biodiversidade e a proteção ambiental. A bioeconomia contempla não apenas setores tradicionais como agricultura, silvicultura e pesca, mas também setores como as biotecnologias e bioenergias. Ao que tudo indica, o futuro será definitivamente bio.

*Marina Santos Chiapetta. Internet: <[www.ecycle.com.br](http://www.ecycle.com.br)> (com adaptações).*



Cada uma das opções a seguir apresenta uma proposta de reescrita para o seguinte trecho do texto: “Qual é o motivo de a sustentabilidade ser tão importante para a economia?”. Assinale a opção em que a proposta indicada mantém os sentidos e a correção gramatical do texto.

- a) Porque a sustentabilidade é tão importante para a economia?
- b) Por quê a sustentabilidade é tão importante para a economia?
- c) Porquê a sustentabilidade é tão importante para a economia?
- d) Por que a sustentabilidade é tão importante para a economia?
- e) Pra quê a sustentabilidade é tão importante para a economia?

**Comentário:**

Observando as alternativas, quanto ao sentido, apenas a letra E estaria incorreta, uma vez que “pra quê” é redundante com “para a economia”. Já quanto à correção gramatical, por se tratar de uma pergunta, o “por que” (separado e sem acento) é o correto. O que elege a letra D como a correta para essa questão.

Quanto às demais alternativas, temos:

A – “Porque” – com essa forma ortográfica, o termo é empregado como conjunção, unindo duas orações.

B – “Por quê” – grafado dessa forma é empregado antes de sinais de pontuação.

C – “Porquê” – com essa grafia é um substantivo.

E – “Pra quê” – como dito antes é redundante, além disso a preposição “pra” é empregada na linguagem coloquial e ainda não é reconhecida pelos gramáticos. O “quê” também está incorreto porque nesse caso ele é um monossílabo átono.

**Gabarito: D**

## Ortografia

### Questão 3

CEBRASPE (CESPE) - Papiloscopista Policial Federal/2018

Popularmente conhecidos como seios aéreos faciais, os seios paranasais começam a se desenvolver precocemente na vida fetal. As funções desses seios não são totalmente compreendidas, mas a grande maioria da literatura anatômica sugere que eles aliviam o crânio e adicionam ressonância à voz.

Entre os principais seios do crânio humano destacam-se os seios maxilar, frontal, esfenoidal e etmoidal. Um considerável interesse na identificação forense de indivíduos tem-se voltado para o estudo do seio frontal. O estudo comparativo de imagens do seio frontal tem valor significativo para o estabelecimento da identificação do indivíduo sob exame.

Como as impressões digitais, os padrões dos seios frontais são únicos para uma pessoa. A identificação comparativa de radiografias do seio frontal é muito segura porque não há duas pessoas com a mesma configuração de seio frontal. Além das radiografias de projeção tradicional normal, a tomografia computadorizada do seio frontal também tem sido usada para essa identificação.



À semelhança do que ocorre com a identificação de indivíduos por meio de suas impressões digitais, a identificação a partir do estudo dos seios frontais pode inviabilizar-se em algumas situações. Há casos, por exemplo, de indivíduos adultos em que essas cavidades não se formam. Além disso, os seios frontais podem ser afetados por traumas e por patologias agudas ou crônicas, como inflamações, displasias endócrinas e osteíte.

Z. Nateghian et al. *Frontal sinus pattern and evaluation of right and left frontal sinus volume according to gender, using multi detector CT scan. In: Journal of Forensic Science & Criminology: vol. 4, issue 4, ISSN: 2348-9804 (tradução livre, com adaptações).*

O item a seguir apresenta, de forma consecutiva, os períodos que compõem um parágrafo adaptado do texto **Como se identificam as vítimas de um desastre de massa**, de Teresa Firmino (Internet: <www.publico.pt>). Julgue-os quanto à correção gramatical e à coerência e à coesão textual.

Vale dizer: a possibilidade de se usar essa técnica tem haver diretamente com a existência de registros dentários.

Certo

Errado

**Comentário:**

Quanto à coesão e à coerência, os períodos estão corretos. Há apenas erro ortográfico na expressão “tem haver”. Tal expressão, quando empregada com sentido de ‘tem relação com’, deve ser grafada com o verbo “tem” mais preposição “a” mais verbo “ver”: tem a ver.

**Gabarito: ERRADO**

## Acentuação

Questão 4

CEBRASPE (CESPE) - Analista Judiciário de Procuradoria (PGE PE)/2019

A própria palavra “crise” é bem mais a expressão de um movimento do espírito que de um **juízo** fundado em argumentos **extraídos** da razão ou da experiência. Não há período histórico que não tenha sido julgado, de uma parte ou de outra, como um **período** em crise. Ouvi falar de crise em todas as fases da minha vida: depois da Primeira Guerra Mundial, durante o fascismo e o nazismo, durante a Segunda Guerra Mundial, no pós-guerra, bem como naqueles que foram chamados de anos de chumbo. Sempre duvidei que o conceito de crise tivesse qualquer utilidade para definir uma sociedade ou uma época.

Que fique claro: não tenho nenhuma intenção de difamar ou condenar o passado para absolver o presente, nem de deplorar o presente para louvar os bons tempos antigos. Desejo apenas ajudar a que se compreenda que todo juízo excessivamente resoluto nesse campo corre o risco de parecer leviano. Certamente, existem épocas mais turbulentas e outras menos. Mas é difícil dizer se a maior turbulência depende de uma crise moral (de uma diminuição da crença em princípios fundamentais) ou de outras causas, econômicas, sociais, políticas, culturais ou até mesmo biológicas.



Norberto Bobbio. *Elogio da serenidade e outros escritos morais*. Trad. Marco Aurélio Nogueira. São Paulo: Editora UNESP, 2002, p. 160-1 (com adaptações).

Com relação às ideias e aos aspectos linguísticos do texto precedente, julgue o item que se segue.

O emprego de acento agudo nas palavras “juízo”, “extraídos” e “período” justifica-se pela mesma regra de acentuação gráfica.

Certo

Errado

**Comentário:**

Os vocábulos em destaque no enunciado não são grafados com base na mesma regra. “juízo” e “extraídos” são acentuados por conta do i em hiato: ju-í-zo; ex-tra-í-dos. Já o termo “período” é acentuado por se tratar de um proparoxítono, que, segundo a regra, todos devem ser acentuados.

**Gabarito: ERRADO**

## Acentuação

Questão05

CEBRASPE (CESPE) - Soldado Policial Militar (PM AL)/Combatente/2018

**Dói.** Dói muito. Dói pelo corpo inteiro. Principia nas unhas, passa pelos cabelos, contagia os ossos, penaliza a memória e se estende pela altura da pele. Nada fica sem dor. Também os olhos, que só armazenam as imagens do que já fora, doem. A dor vem de afastadas distâncias, sepultados tempos, inconvenientes lugares, inseguros futuros. Não se chora pelo amanhã. Só se salga a carne morta.

No princípio, se um de nós caía, a dor doía ligeiro. Um beijo seu curava a cabeça batida na terra, o dedo espremido na dobradiça da porta, o pé tropeçado no degrau da escada, o braço torcido no galho da árvore. Seu beijo de mãe era um santo remédio. Ao machucar, pedia-se: mãe, beija aqui!

Há que experimentar o prazer para, só depois, bem suportar a dor. Vim ao mundo molhado pelo desenlace. A dor do parto é também de quem nasce. Todo parto decreta um pesaroso abandono. Nascer é afastar-se — em lágrimas — do paraíso, é condenar-se à liberdade. Houve, e só depois, o tempo da alegria ao enxergar o mundo como o mais absoluto e sucessivo milagre: fogo, terra, água, ar e o impiedoso tempo. Sem a mãe, a casa veio a ser um lugar provisório.

Uma estação com indecifrável plataforma, onde espreitávamos um cargueiro para ignorado destino. Não se desata com delicadeza o nó que nos amarra à mãe. Impossível adivinhar, ao certo, a direção do nosso bilhete de partida. Sem poder recuar, os trilhos corriam exatos diante de nossos corações imprecisos. Os cômodos sombrios da casa — antes bem-aventurança primavera — abrigavam passageiros sem linha do horizonte. Se fora o lugar da mãe, hoje ventilava obstinado exílio.

Bartolomeu Campos de Queirós. *Vermelho amargo*. São Paulo: Cosac Naify, 2013, p. 5 (com adaptações).





Ainda a respeito de aspectos linguísticos e dos sentidos do texto, julgue o item que se segue.

O emprego do acento gráfico nas palavras “Dói”, “só” e “nós” justifica-se pela mesma regra de acentuação.

Certo

Errado

**Comentário:**

Muito CUIDADO aqui! Pelo fato de todos os termos serem monossílabos, os mais desatentos podem pensar que a afirmação está correta baseados na regra de acentuação dos monossílabos tônicos. Porém ela está incorreta porque o termo “Dói” é acentuado pela regra da acentuação dos ditongos abertos, em que consta que os ditongos abertos éu, éi e ói são acentuados nos monossílabos e nos oxítonos, exceto os éi e ói nas palavras paroxítonas. Já “só” e “nós” são monossílabos tônicos, que, segundo a regra, são acentuados os terminados em a, e, o, seguidos ou não de s.

**Gabarito: ERRADO**

## Acentuação

### Questão 6

CEBRASPE (CESPE) - Analista Judiciário (TRF 1ª Região)/Apoio Especializado/Taquigrafia/2017

A linguagem — seja ela oral ou escrita, seja mímica ou semafórica — é um sistema de símbolos, signos ou signos-símbolos, voluntariamente produzidos e convencionalmente aceitos, mediante o qual o ser humano se comunica com seus semelhantes, expressando suas ideias, sentimentos ou desejos.

A linguagem ideal seria aquela em que cada palavra designasse apenas uma coisa, correspondesse a uma só ideia ou conceito, tivesse um só sentido. Como tal não ocorre em nenhuma língua conhecida, as palavras são, por natureza, enganosas, porque polissêmicas ou plurivalentes.

Isoladas de contexto ou situação, as palavras quase nada significam de maneira precisa, inequívoca (Ogden e Richards são radicais: “as palavras nada significam por si mesmas”): “...o que determina o valor da palavra é o contexto, o qual, a despeito da variedade de sentidos de que a palavra seja suscetível, lhe impõe um valor ‘singular’; é o contexto também que a liberta de todas as representações passadas, nela acumuladas pela memória, e que lhe atribui um valor ‘atual’”. Assim, por mais condicionada que esteja a significação de uma palavra ao seu contexto, sempre subsiste nela, palavra, um núcleo significativo mais ou menos estável e constante, além de outros traços semânticos potenciais em condições de se evidenciarem nos contextos em que ela apareça. Se, como entendem Ogden e Richards, as palavras por si mesmas nada significassem, a cada novo contexto elas adquiririam significação diferente, o que tornaria praticamente impossível a própria intercomunicação linguística.

*Othon M. Garcia. Comunicação em Prosa Moderna. 21.ª ed. Rio de Janeiro: Editora FGV, 2002, p. 175-6 (com adaptações).*

Considerando as relações sintático-semânticas do texto, julgue o item.



O emprego de acento na palavra “memória” pode ser justificado por duas regras de acentuação distintas.

Certo

Errado

**Comentário:**

O termo “memória” pode ser enquadrado em duas regras de acentuação por conta de sua pronúncia. Vejamos: me-mó-ria, aqui ele é acentuado por ser paroxítono terminado em ditongo crescente; e em me-mó-ri-a, o vocábulo é acentuado por ser uma palavra proparoxítona.

**Gabarito: CERTO**

## Crase

### Questão 7

CEBRASPE (CESPE) - Policial Rodoviário Federal/2019

A vida humana só viceja sob algum tipo de luz, de preferência a do sol, tão óbvia quanto essencial. Somos animais diurnos, por mais que boêmios da pá virada e vampiros em geral discordem dessa afirmativa. Poucas vezes a gente pensa nisso, do mesmo jeito que devem ser poucas as pessoas que acordam se sentindo primatas, mamíferos ou terráqueos, outros rótulos que nos cabem por força da natureza das coisas.

A humanidade continua se aperfeiçoando na arte de afastar as trevas noturnas de todo hábitat humano. Luz soa para muitos como sinônimo de civilização, e pode-se observar do espaço o mapa das desigualdades econômicas mundiais desenhado na banda noturna do planeta. A parcela ocidental do hemisfério norte é, de longe, a mais iluminada.

Disponer de tanta luz assim, porém, tem um custo ambiental muito alto, avisam os cientistas. Nos humanos, o excesso de luz urbana que se infiltra no ambiente no qual dormimos pode reduzir drasticamente os níveis de melatonina, que regula o nosso ciclo de sono-vigília.

Mesmo assim, sinto uma alegria quase infantil quando vejo se acenderem as luzes da cidade. E repito para mim mesmo a pergunta que me faço desde que me conheço por gente: quem é o responsável por acender as luzes da cidade? O mais plausível é imaginar que essa tarefa caiba a sensores fotoelétricos espalhados pelos bairros. Mas e antes dos sensores, como é que se fazia? Imagino que algum funcionário trepava na antena mais alta no topo do maior arranha-céu e, ao constatar a falência da luz solar, acionava um interruptor, e a cidade toda se iluminava.

Não consigo pensar em um cargo público mais empolgante que o desse homem. Claro que o cargo, se existia, já foi extinto, e o homem da luz já deve ter se transferido para o mundo das trevas eternas.

*Reinaldo Moraes. “Luz! Mais luz”. Internet: <[www.nexojornal.com.br](http://www.nexojornal.com.br)> (com adaptações).*

No que se refere aos sentidos e às construções linguísticas do texto precedente, julgue o item a seguir



Sem prejuízo da correção gramatical e dos sentidos do texto, o primeiro período do terceiro parágrafo poderia ser assim reescrito: Contudo, os cientistas avisam que ter tanta luz à nosso dispor custa muito caro ao meio ambiente.

Certo

Errado

**Comentário:**

Quanto ao sentido, não há prejuízo na reescrita da frase, porém, quanto à correção gramatical, podemos detectar um erro no emprego do sinal indicativo de crase no fragmento “ter tanta luz à nosso dispor”, pois não há termo que reja preposição *a*, além disso não ocorre sinal indicativo de crase diante de palavra masculina “nosso”.

**Gabarito: ERRADO**

## Crase

### Questão 8

CEBRASPE (CESPE) - Assistente de Procuradoria (PGE PE)/2019

Passávamos férias na fazenda da Jureia, que ficava na região de lindas propriedades cafeeiras. Íamos de automóvel até Barra do Piraí, onde pegávamos um carro de boi. Lembro-me do aboio do condutor, a pé, ao lado dos animais, com uma vara: “Xô, Marinheiro! Vâmu, Teimoso!”. Tenho ótimas recordações de lá e uma foto da qual gosto muito, da minha infância, **às gargalhadas**, vestindo um macacão que minha própria mãe costurava, com bastante capricho. Ela fazia um para cada dia da semana, assim, eu podia me esbaldar e me sujar à vontade, porque sempre teria um macacão limpo para usar no dia seguinte.

*Jô Soares. O livro de Jô: uma autobiografia desautorizada. São Paulo: Companhia das Letras, 2017.*

Com relação aos aspectos linguísticos desse texto, julgue o item a seguir.

A retirada do sinal indicativo de crase em “às gargalhadas” preservaria os sentidos e a correção gramatical do texto.

Certo

Errado

**Comentário:**

Há incorreção na afirmação porque a expressão “às gargalhadas” é uma locução adverbial formada por preposição mais palavra feminina, nesse caso o sinal indicativo de crase é obrigatório. Tal locução adverbial indica o modo como o narrador do texto estava na foto, se o sinal fosse retirado, ficaria somente o artigo “as”, o que mudaria o sentido da frase.

**Gabarito: ERRADO**

## Crase



### Questão 9

CEBRASPE (CESPE) - Analista de Gestão de Resíduos Sólidos (SLU DF)/Administração/2019

Como em todas as tardes abafadas de Americana, no interior de São Paulo, o paranaense Adílson dos Anjos circula entre velhas placas de computador, discos rígidos quebrados, estabilizadores de energia enferrujados, monitores com tubos queimados e outras velharias do mundo da informática. Ao ar livre, as pilhas, que **alcançam** um metro de altura, refletem os raios de sol de forma difusa e provocam um incessante piscar de olhos. Por trás delas, um corredor estreito, formado por antigos decodificadores de televisão a cabo, se esconde sob uma poeira fina que sobe do chão.

Com uma chave de fenda na mão direita, Adílson mantém, de joelhos, uma linha de produção repetitiva. Desparafusa as partes mais volumosas de uma CPU carcomida, crava sua ferramenta em fendas predeterminadas e, com os dedos da outra mão, faz vergar parte do alumínio do aparelho. Com um solavanco, arranca do corpo da máquina uma chapa fina e esverdeada conhecida como placa-mãe. Com zelo, deposita-a perto dos pés. O resto faz voar por cima de sua cabeça: com um ruído estridente, tudo se espantifica metros atrás.

Há cerca de um ano, Adílson vive com os cerca de 600 reais que ganha por mês coletando, separando e revendendo sobras de computadores, que recebem o nome de e-lixo. Todos os meses, ele transforma 20 toneladas de sucata eletrônica em quilos e quilos de alumínio, ferro, cobre, plástico e até mesmo ouro.

Não há dados no Brasil a respeito do número de pessoas que vivem do mercado de sucata eletrônica, nem do volume de dinheiro que ele movimentam. A falta de dados e a consequente ausência de projetos voltados para o bom aproveitamento dos detritos eletrônicos atestam que o e-lixo brasileiro ainda se move pela sombra.

Na Europa e nos Estados Unidos, estudos sobre o assunto atestam que o montante de lixo digital em circulação na Terra cresce 5% ao ano. A sucata eletrônica, sozinha, já abocanha uma fatia maior do que a das fraldas infantis no bolo de resíduos sólidos gerados pelo ser humano.

*Cristina Tardáguila. Ruínas eletrônicas. Internet: <www.piaui.folha.uol.com.br> (com adaptações).*

Com relação às ideias e aos aspectos linguísticos do texto, julgue o item seguinte.

Sem prejuízo para os sentidos e para a correção gramatical do texto, a forma verbal “alcançam” poderia ser substituída por **chegam** à.

Certo

Errado

#### **Comentário:**

No trecho “Ao ar livre, as pilhas, que **alcançam** um metro de altura, refletem os raios de sol de forma difusa e provocam um incessante piscar de olhos”, a substituição proposta não é possível porque ela possui sinal indicativo de crase, que seria possível porque o termo “chegam” regem preposição a. O impedimento estaria na palavra “um”, já que não ocorre crase diante de palavra masculina e diante de artigo indefinido.

**Gabarito: ERRADO**



## Crase

### Questão 10

CEBRASPE (CESPE) - Procurador Municipal (Pref. Boa Vista)/2019

A cultura brasileira sempre se viu como uma cultura da mistura. Louva-se a tendência brasileira à assimilação do que é significativo e importante das outras culturas. O Brasil celebra a mistura da contribuição de brancos, negros e índios na formação da nacionalidade, exaltando o enriquecimento cultural e a ausência de fronteiras de nossa cultura. De nosso ponto de vista, o misturado é completo; o puro é incompleto. Trata-se evidentemente de uma autodescrição da cultura brasileira. Há então todo um culto à mulata, representante por excelência da raça brasileira; do sincretismo religioso, sinal de tolerância; do convívio harmônico de culturas que se digladiam em outras partes do mundo. A identidade nacional está inextricavelmente vinculada à **mistura racial**.

No entanto, a decantada mistura brasileira não é indiscriminada, ela é seletiva. Há sistemas que não são aceitos na mistura. No primeiro período de construção da identidade nacional, não há a ideia da mistura das três raças, que hoje se consideram constitutivas da nacionalidade, mas somente dos índios e brancos. Os negros estavam excluídos. Essa mistura não era desejável, pois se tratava de escravos.

*Jose Luiz Fiorin. **Identidade nacional e exclusão racial**. In: **Cadernos de estudos linguísticos**, v. 58, nº 1, 2016, p. 64-5 (com adaptações).*

A respeito dos aspectos linguísticos do texto, julgue o item subsecutivo.

O uso do acento grave em “à mistura racial” é facultativo.

Certo

Errado

#### **Comentário:**

Afirmção incorreta, pois, no trecho “está inextricavelmente vinculada à mistura racial”, o termo “vinculada” rege preposição a e ocorre crase obrigatória devido à junção dessa preposição com o artigo definido feminino que determina a palavra “mistura”.

**Gabarito: ERRADO**

## Crase

### Questão 11

CESPE / CEBRASPE - 2022 - Petrobras - Administração

No trecho “As invenções relacionadas à escrita tinham muitas vezes efeitos colaterais inesperados”, o emprego do sinal indicativo de crase justifica-se pela fusão de preposição e artigo feminino em uma locução adverbial de modo.



Certo

Errado

**Comentário:** a justificativa da crase é pela regra geral, ou seja, preposição "A" obrigatória pela regência mais o artigo feminino "A". O erro da questão está em afirmar que essa regra se deu em uma locução adverbial de modo.

**Gabarito: ERRADO**

## Ortografia

### Questão 12

CESPE / CEBRASPE - 2022 - DPE-DF - Analista de Apoio à Assistência Judiciária - Redes

Conforme as regras oficiais de grafia, "Coexistem" poderia ser grafado alternativamente como Co-existem.

Certo

Errado

**Comentário:** Após o Novo Acordo Ortográfico, o "co" sempre permanece junto com a palavra. A Base XVI do Acordo estabelece que nas "formações com o prefixo co-, este aglutina-se em geral com o segundo elemento mesmo quando iniciado por o: coobrigação, coocupante, coordenar, cooperação, cooperar, etc".

Quando, todavia, o termo subsequente começar com H, será necessário eliminar a letra muda. A palavra "coabitar" continua como era; já o termo "co-herdeiro" (grafia antiga) é substituído por "coerdeiro", sem H.

**Gabarito: ERRADO**

## Ortografia

### Questão 13

CESPE / CEBRASPE - 2022 - Telebras - Especialista em Gestão de Telecomunicações – Advogado

Mantendo-se a correção gramatical e os sentidos originais do texto, o trecho "As tecnologias da comunicação foram utilizadas para coordenar a ajuda" (segundo parágrafo) poderia ser reescrito da seguinte forma: Usaram-se as tecnologias da comunicação afim de coordenar a ajuda.

Certo

Errado

**Comentário:** há diferença semântica ao alterar a grafia de "a fim de" para "afim". Na frase, o "para" tem o sentido de finalidade e isso corresponde à forma "a fim de", separada. Lembre-se:

- A fim de que (finalidade)
- A fim de (locução prepositiva)
- Afim de (Adjunto = Igual, semelhante ou parecido)



**Gabarito: ERRADO**

## Crase

### Questão 14

CEBRASPE - POLC AL - Técnico - Área: Forense - 2023

*Em 2007, o Brasil recebeu a exposição de anatomia intitulada *Bodies revealed: fascinating + real*, traduzida como *Corpo humano: real e fascinante*. Cerca de 670 mil pessoas de diversas cidades brasileiras puderam visitar a exposição na qual os objetos expostos eram nada menos do que 16 cadáveres e 225 órgãos humanos. Adentrar em um salão repleto de cadáveres estripados e mutilados deveria suscitar a mesma sensação de uma câmara dos horrores, já que os mortos são notoriamente objetos de tabu, fontes de mana, considerados impuros, perigosos e, não raramente, repugnantes. Entretanto, os corpos dissecados da exposição, apresentados esfolados ou fatiados, inteiros ou em partes, eviscerados ou não, e tematicamente organizados em sistemas — esquelético, muscular, nervoso, respiratório, digestório, excretor, reprodutor, circulatório — eram tratados como objetos de “arte”. Ao contrário daqueles grandes vidros de formol que distorcem a imagem do seu conteúdo desbotado, largamente usados em laboratórios e museus para conservar restos biológicos, *Bodies revealed* é um espetáculo cadavérico no qual corpos dissecados e partes corporais — reduzidos a formas, cores e texturas — são espetacularmente exibidos em pedestais, displays e caixas transparentes, distribuídos meticulosamente em espaços organizados e iluminados para realçar suas formas e cores.*

Estaria mantida a correção gramatical do quinto período do primeiro parágrafo caso fosse empregado o sinal indicativo de crase no “a” que antecede o nome “formas”.

#### Comentário:

Não é possível a crase em "a", já que, na oração, a junção seria da preposição "a" e do artigo definido feminino plural "as". Isso quer dizer que estamos diante apenas da preposição "a".

**Gabarito: ERRADO.**

## Crase

### Questão 15

CEBRASPE - POLC AL - Perito Forense

*A obrigatoriedade do fornecimento do DNA e a submissão daqueles ainda não condenados e em liberdade condicional à entrega de seu material genético foram assuntos bastante discutidos no cenário estadunidense. A grande abrangência dos crimes que autorizam a extração do DNA assim como a permanência da informação por tempo indeterminado no índice também são questões controversas. O foco é a privacidade e a intimidade do indivíduo.*



No primeiro período do primeiro parágrafo, o emprego do sinal indicativo de crase em “à entrega” deve-se à regência do nome “submissão” e à determinação do vocábulo “entrega” por artigo definido.

**Comentários:**

Exatamente! A junção de preposição (vinda da regência do nome) e de artigo feminino (referente ao substantivo feminino) tem por consequência a crase.

**Gabarito: CERTO.**

## Crase

### Questão 16

CEBRASPE - SERPRO - Analista - Área: Tecnologia - 2023

*Os pais pediram que o menino fosse dormir cedo para que pudesse acordar à hora da passagem do ano. A julgar pela insistência da recomendação, o ano não passaria se ele não se deitasse. O que seria, francamente, um problemão — e para o mundo todo. Se o ano não virasse, tudo o que estava para acontecer a partir da meia-noite bruscamente ficaria retido nas malas, nos pacotes, na escuridão. Por respeito à humanidade, o garoto acatou. Quer dizer, mais ou menos — ficaria na cama de olhos fechados, igual quando brincava de morto, mas dormir mesmo não dormiria. Só estando acordado seria possível devassar de vez o mistério da passagem do ano.*

O emprego do sinal indicativo de crase em “à hora da passagem do ano” (primeiro período do primeiro parágrafo) é facultativo, ou seja, a sua retirada não prejudicaria a correção gramatical nem o sentido original do texto.

**Comentário:**

A crase ocorre porque o núcleo da expressão “à hora da” está no feminino. Por isso, não há como falar em crase facultativa.

**Gabarito: ERRADO**

## Crase

### Questão 17

CEBRASPE - Prefeitura de Recife - Professor II - Área Língua Portuguesa - 2023

*Os mediadores de leitura são aquelas pessoas que estendem pontes entre os livros e os leitores, ou seja, que criam as condições para fazer com que seja possível que um livro e um leitor se encontrem. A experiência de encontrar os livros certos nos momentos certos da vida, esses livros que nos fascinam e que nos vão transformando em leitores paulatinamente, não tem uma rota única nem uma metodologia específica; por isso, os mediadores de leitura não são fáceis de definir. No entanto, basta lembrar como descobrimos, nos*





*primeiros anos da vida, esses livros que deixaram rastros em nossa infância e, talvez, aparecerão nítidas algumas figuras que foram nossos mediadores de leitura: esses adultos íntimos que deram vida às páginas de um livro, essas vozes que liam para nós, essas mãos e esses rostos que nos apresentavam os mundos possíveis e as emoções dos livros.*

O emprego do sinal indicativo de crase em “às páginas de um livro” (último período do primeiro parágrafo) é facultativo, já que sua supressão não prejudicaria a correção gramatical nem o sentido original do texto.

**Comentário:**

Não é possível falar em facultatividade, pois "dar vida" requer preposição.

**Gabarito: ERRADO**

## Crase

### Questão 18

CEBRASPE - FUB - Músico - 2023

*Descobertas científicas demonstram que ouvir música pode melhorar a qualidade de vida das pessoas, uma vez que contribui para estimular a concentração e a criatividade, fortalecer o sistema imunológico, tornar menos cansativas as atividades físicas, entre outros benefícios à saúde.*

No primeiro parágrafo, o emprego do acento indicativo de crase no vocábulo “à”, em “à saúde”, justifica-se pela regência do verbo “tornar” e pela anteposição de artigo definido feminino ao substantivo “saúde”.

**Comentário:**

O trecho correto é "benefícios à saúde", portanto a preposição "a" não está relacionado ao verbo, mas ao substantivo "benefícios".

**Gabarito: ERRADO**

## Crase

### Questão 19

CEBRASPE - MEC - Técnico em Assuntos Educacionais - 2023

*Ponha-se ênfase, desde já, na necessidade permanente de uma atitude crítica, a única com a qual o homem poderá apreender os temas e tarefas de sua época para ir se integrando nela. Uma época, por outro lado, realiza-se na proporção em que seus temas forem captados e suas tarefas, resolvidas. E se supera na medida em que os temas e as tarefas não correspondem a novas ansiedades emergentes.*



No trecho “correspondem a novas ansiedades emergentes” (final do segundo parágrafo), seria gramaticalmente correta a inserção do acento indicativo de crase no vocábulo “a”, haja vista a regência do verbo corresponder e a flexão da palavra “novas” no feminino.

Comentários:

Note que a ocorrência de "a" no trecho é referente apenas à preposição, sem artigo feminino. Assim, não é possível a ocorrência de crase.

**Gabarito: ERRADO**

## Crase

### Questão 20

CEBRASPE - DATAPREV - Auxiliar de Enfermagem do Trabalho - 2023

*Entretanto, a adoção apressada de tecnologias conectadas à Internet muitas vezes ocorre sem a devida atenção à segurança. Essa falta de consideração em relação à cibersegurança pode expor empresas a riscos substanciais, pois a falta de preparação e avaliação da superfície de ataque pode permitir que brechas sejam exploradas por agentes maliciosos.*

É facultativo o emprego do sinal indicativo de crase no vocábulo “a” presente no trecho “pode expor empresas a riscos substanciais” (segundo período do segundo parágrafo).

Comentário:

Note que a ocorrência de "a" no trecho é referente apenas à preposição, sem artigo feminino, principalmente porque está acompanhando substantivo masculino.

**Gabarito: ERRADO**

## Crase

### Questão 21

CEBRASPE - FUB - Técnico em Radiologia - 2023

*A propagação dos memes de entidades espirituais foi, portanto, impulsionada pelos afetos positivos e negativos em relação aos mortos. Foi a memória das técnicas e dos conhecimentos carregados pelos avós e pais falecidos que transformou esse processo em algo adaptativo, um verdadeiro círculo virtuoso simbólico. Não é exagero dizer que o motor essencial da nossa explosão cultural foi a saudade dos mortos. A crença na autoridade divina para orientar decisões humanas levou a um acúmulo acelerado de conhecimentos empíricos sobre o mundo, sob a forma de preceitos, mitos, dogmas, rituais e práticas. Ainda que apoiada em coincidências e superstições de todo tipo, essa crença foi o embrião de nossa racionalidade. Causas e efeitos foram sendo aprendidos pela corroboração ou não da eficácia dos símbolos religiosos.*



A correção gramatical do texto seria mantida caso fosse inserido o sinal indicativo de crase no vocábulo “a” empregado no trecho “levou a um acúmulo” (antepenúltimo período do segundo parágrafo).

Comentário:

É vedado o uso de crase antes de artigo indefinido. Assim, não é possível a alteração pleiteada no enunciado.

**Gabarito: ERRADO**

## Crase

### Questão 22

CEBRASPE - Prefeitura de Fortaleza - Auditor do Tesouro Municipal - 2023

*Podemos agora formular com precisão: o mercado financeiro não vê antagonismo entre responsabilidade fiscal e responsabilidade social porque, em sua visão, a primeira é sempre uma pré-condição para a segunda. Como o mercado financeiro sempre vê um risco fiscal significativo na economia brasileira, nunca estará satisfeito com o nível de responsabilidade fiscal demonstrado pelo governo, nunca achará que já estamos em condições de avançar com segurança nas tarefas sociais e sempre tachará de “populista” ou “demagógica” qualquer alternativa que signifique abandonar esse beco sem saída ao qual o país foi condenado nas últimas décadas.*

Conforme a norma gramatical, é facultativo o uso do sinal indicativo de crase na expressão “têm a ver” (segundo período do quinto parágrafo).

Comentário:

Note que a palavra junto da preposição "a" é verbo - elemento que veda o uso da traze,

**Gabarito: ERRADO**

## Crase

### Questão 23

CEBRASPE - PC AL - Delegado de Polícia Civil - 2023

*O ordenamento jurídico pátrio, embasado pela Constituição Federal de 1988, apresenta capítulo próprio para a defesa do meio ambiente — algo que nunca havia ocorrido antes na história das constituições brasileiras. O artigo 225 da Carta Magna transmite a ideia da imprescindibilidade de um meio ambiente ecologicamente equilibrado, criando o dever, tanto para o poder público quanto para a coletividade, de sua preservação. Esse comando é subjacente a todas as relações da República, sejam elas travadas sob a ordem econômico-financeira, sejam elas derivadas da gestão de direitos e garantias individuais e coletivos. Ou seja, tudo deverá passar pelo crivo do meio ambiente sadio e equilibrado para a presente e as futuras gerações.*



Caso a expressão “a todas” fosse suprimida do terceiro período do primeiro parágrafo, o sinal indicativo de crase deveria ser necessariamente empregado no vocábulo “as” que precede “relações”, para que a correção gramatical do texto fosse mantida.

Comentário:

Exatamente isso! Em "a todas", há apenas a ocorrência de preposição, mas, quando há a substituição proposta no enunciado, o correto, de fato, é inserir a crase.

**Gabarito: CERTO.**

## 10 - REVISÃO ESTRATÉGICA

A ideia do questionário é elevar o nível da sua compreensão no assunto e, ao mesmo tempo, proporcionar uma outra forma de revisão de pontos importantes do conteúdo, a partir de perguntas que exigem respostas subjetivas.

São questões um pouco mais desafiadoras, porque a redação de seu enunciado não ajuda na sua resolução, como ocorre nas clássicas questões objetivas.

O objetivo é que você realize uma autoexplicação mental de alguns pontos do conteúdo, para consolidar melhor o que aprendeu ;)

Além disso, as questões objetivas, em regra, abordam pontos isolados de um dado assunto. Assim, ao resolver várias questões objetivas, o candidato acaba memorizando pontos isolados do conteúdo, mas muitas vezes acaba não entendendo como esses pontos se conectam.

Assim, no questionário, buscaremos trazer também situações que ajudem você a conectar melhor os diversos pontos do conteúdo, na medida do possível.

É importante frisar que não estamos adentrando em um nível de profundidade maior que o exigido na sua prova, mas apenas permitindo que você compreenda melhor o assunto de modo a facilitar a resolução de questões objetivas típicas de concursos, ok?

Nosso compromisso é proporcionar a você uma revisão de alto nível! Vamos ao nosso questionário:

### 10.1 - Perguntas

1. Quais aspectos da ortografia o Novo Acordo alterou?
2. Quando o prefixo de uma palavra termina com vogal, qual é o uso do hífen?
3. Quando o prefixo de uma palavra termina com consoante, qual é o uso do hífen?



4. Quando ocorre a duplicação das consoantes "r" e "s"?
5. Explique o uso dos "porquês".
6. O Novo Acordo Ortográfico aboliu o acento diferencial?
7. Como fica a acentuação dos ditongos abertos éi e ói dos vocábulos paroxítonos.
8. Quando as paroxítonas são acentuadas?
9. Quais são os casos de crase facultativa/opcional?
10. Quando é proibido o uso da crase?

## 10.2 - Perguntas com respostas

### 1. Quais aspectos da ortografia o Novo Acordo alterou?

O Novo Acordo Ortográfico alterou o alfabeto, o trema (aboliu), o uso do hífen, a acentuação e o uso das letras maiúsculas e minúsculas.

### 2. Quando o prefixo de uma palavra termina com vogal, qual é o uso do hífen?

Segundo o Novo Acordo Ortográfico:

Prefixo terminado em vogal	<b>Sem Hífen</b> diante de <b>vogal diferente</b> (autoestima, autoescola, antiaéreo)
	<b>Sem Hífen</b> diante de <b>Consoante diferente</b> de <b>r</b> e <b>s</b> (autodefesa, anteprojecto, semicírculo)
	<b>Sem Hífen</b> diante de <b>r</b> e <b>s</b> ( <b>dobram-se essas leras</b> ) (autorretrato, antirracismo, antissocial)
	<b>Com Hífen</b> diante de <b>mesma vogal</b> (arqui-inimigo, contra-ataque, micro-ondas)

### 3. Quando o prefixo de uma palavra termina com consoante, qual é o uso do hífen?

Segundo o Novo Acordo Ortográfico:

Prefixo terminado em consoante	<b>Sem Hífen</b> diante de <b>vogal</b> (interestadual, superinteressante)
	<b>Sem hífen</b> diante de <b>consoante diferente</b> (intertextual, intermunicipal, supersônico)



	<b>Com Hífen</b> diante de <b>mesma consoante</b> (Sub-base, inter-regional, sob-bibliotecária)
--	--

#### 4. Quando ocorre a duplicação das consoantes "r" e "s"?

Não se usa o hífen quando o prefixo termina em vogal e o segundo elemento começa por **r** ou **s**. Nesse caso, duplicam-se as letras. Exemplos: sociorreligioso, antirrábico, antirracismo, antirreligioso, antirrugas, antissocial, biorritmo, contrarregra, contrassenso, cosseno, infrassom, microsistema, minissaia, multissecular, neorrealismo, neossimbolista, semirreta, ultrarresistente, ultrassom.

#### 5. Explique o uso dos "porquês".

A forma **por que** é a sequência de uma **preposição** (por) e um **pronome interrogativo** (que). Equivale a "por qual razão", "por qual motivo". Há situações nas quais **por que** representa a sequência **preposição + pronome relativo**, equivalendo a "*pelo qual*" (ou alguma de suas flexões *pela qual, pelos quais, pelas quais*).

A forma **por quê** é empregada ao final de uma frase, imediatamente antes de um ponto (final, de interrogação, de exclamação) ou de reticências. A sequência deve ser grafada **por quê**, pois, devido à posição na frase, o monossílabo "*que*" passa a ser **tônico**.

A forma **porque** é uma **conjunção**, equivalendo a *pois, já que, uma vez que, porquanto, como*. Costuma ser utilizado em respostas, para explicação ou causa.

A forma **porquê** representa um **substantivo**. Significa "causa", "razão", "motivo" e, normalmente, surge acompanhado de palavra determinante (artigo, por exemplo).

#### 6. O Novo Acordo Ortográfico aboliu o acento diferencial?

Não se diferenciam mais os pares pára/para, péla(s)/pela(s), pêlo(s)/pelo(s), pólo(s)/polo(s) e pêra/pera. No entanto, permanece o acento diferencial em **pôde/pode**. **Pôde** é a forma do passado do verbo poder (pretérito perfeito do indicativo), na 3ª pessoa do singular. **Pode** é a forma do presente do indicativo, na 3ª pessoa do singular.

Permanece o acento diferencial em **pôr/por**. **Pôr** é verbo. **Por** é preposição. Permanecem os acentos que diferenciam o singular do plural dos verbos **ter** e **vir**, assim como de seus derivados (manter, deter, reter, conter, convir, intervir, advir etc.).

É facultado o uso do acento circunflexo para diferenciar as palavras **dêmos** (do verbo no subjuntivo que nós dêmos) de **demos** (do passado nós demos); **fôrma** (substantivo) de **forma** (verbo).



Desaparece o acento dos ditongos abertos **éi** e **ói** dos vocábulos **paroxítonos**. Permanece o acento agudo nos **monossílabos tônicos** e **oxítonos** terminados em **éis, éu, éus, ói, óis**. Exemplos: dói, céu, papéis, herói, heróis, troféu, chapéu, chapéus.

### 7. Como fica a acentuação dos ditongos abertos éi e ói dos vocábulos paroxítonos?

Desaparece o acento dos ditongos abertos **éi** e **ói** dos vocábulos **paroxítonos**. Permanece o acento agudo nos **monossílabos tônicos** e **oxítonos** terminados em **éis, éu, éus, ói, óis**. Exemplos: dói, céu, papéis, herói, heróis, troféu, chapéu, chapéus.

### 8. Quando as paroxítonas são acentuadas?

Levam acento agudo ou circunflexo os paroxítonos terminados em:

- **i(s)**: júri, lápis, táxi(s), tênis;
- **us**: vênus, vírus, bônus;
- **r**: caráter, revólver, éter, açúcar;
- **l**: útil, amável, nível, têxtil;
- **x**: tórax, fênix, ônix;
- **n**: éden, hífen (no plural é sem acento: edens, hifens);
- **um, uns**: álbum, álbuns, médium, médiuns;
- **ão(s)**: órgão, órfão, órgãos, órfãos;
- **ã(s)**: órfã, órfãs;
- **ps**: bíceps, tríceps, fórceps;
- **om, on(s)**: iãndom, rádón, rádons, nêutron, elétrons.

### 9. Quais são os casos de crase facultativa/opcional?

A crase é facultativa/opcional quando antes de pronomes possessivos, antes de substantivos femininos próprios e depois da palavra “até”.

### 10. Quando é proibido o uso da crase?

Não usamos crase antes de palavra masculina, diante de substantivos femininos indeterminados, diante de verbos e em locuções formadas com a repetição da mesma palavra.

Pessoal, chegamos ao final desta aula. Façam uma boa revisão dos conceitos vistos hoje para gabaritarem as provas de Língua Portuguesa.

Na próxima aula, continuaremos avançando gradativamente, de modo a visitar cada tópico cobrado pela banca examinadora. Estejam atentos aos **percentuais estatísticos** de cobrança para direcionarem seus estudos, ok?

Forte abraço!







# ESSA LEI TODO MUNDO CONHECE: PIRATARIA É CRIME.

Mas é sempre bom revisar o porquê e como você pode ser prejudicado com essa prática.



**1** Professor investe seu tempo para elaborar os cursos e o site os coloca à venda.



**2** Pirata divulga ilicitamente (grupos de rateio), utilizando-se do anonimato, nomes falsos ou laranjas (geralmente o pirata se anuncia como formador de "grupos solidários" de rateio que não visam lucro).



**3** Pirata cria alunos fake praticando falsidade ideológica, comprando cursos do site em nome de pessoas aleatórias (usando nome, CPF, endereço e telefone de terceiros sem autorização).



**4** Pirata compra, muitas vezes, clonando cartões de crédito (por vezes o sistema anti-fraude não consegue identificar o golpe a tempo).



**5** Pirata fere os Termos de Uso, adultera as aulas e retira a identificação dos arquivos PDF (justamente porque a atividade é ilegal e ele não quer que seus fakes sejam identificados).



**6** Pirata revende as aulas protegidas por direitos autorais, praticando concorrência desleal e em flagrante desrespeito à Lei de Direitos Autorais (Lei 9.610/98).



**7** Concurseiro(a) desinformado participa de rateio, achando que nada disso está acontecendo e esperando se tornar servidor público para exigir o cumprimento das leis.



**8** O professor que elaborou o curso não ganha nada, o site não recebe nada, e a pessoa que praticou todos os ilícitos anteriores (pirata) fica com o lucro.



Deixando de lado esse mar de sujeira, aproveitamos para agradecer a todos que adquirem os cursos honestamente e permitem que o site continue existindo.