

## **Aula 00**

*CBM-DF (Soldado) Emergências  
Pré-Hospitalares*

Autor:  
**Alexandre Herculano**

08 de Dezembro de 2022

## Sumário

|   |    |
|---|----|
| 1 - Queimaduras. Classificação, sinais e sintomas. .... | 5  |
| 2 - Classificação, sinais e sintomas .....              | 8  |
| 2.1 - Profundidade ou Grau das Queimaduras .....        | 8  |
| 2.1.2 - Profundidade da queimadura: .....               | 12 |
| 3 - Classificação de acordo com sua extensão.....       | 13 |
| 3.1 - Estimativa da Extensão das Queimaduras.....       | 14 |
| 3.2 - Outras divisões da extensão da queimadura .....   | 15 |
| 3.3 - Tratamento de emergência das queimaduras .....    | 16 |
| Questões Comentadas .....                               | 17 |
| Lista de Questões.....                                  | 22 |
| Gabarito .....  | 26 |



## APRESENTAÇÃO PESSOAL



Meu nome é Alexandre Herculano e vamos iniciar o curso (pdf + videoaulas) sobre **Emergências Pré-Hospitalares para o CBMDF**. O conteúdo do nosso curso seguirá o último edital publicado:

*"EMERGÊNCIA PRÉ-HOSPITALARES: 1 Anatomia e fisiologia humanas. 1.1 Fisiologia. 1.2 Posição anatômica. 1.3 Divisões do corpo humano. 1.4 Quadrantes abdominais (órgãos). 1.5 Sistema tegumentar: pele, pêlos, unhas. 1.6 Sistema muscular. 1.7 Sistema esquelético: funções, divisão anatômica do esqueleto, ossos, crânio, coluna vertebral, articulações, 1.8 Sistema respiratório: função, respiração, órgãos componentes, mecanismo da respiração. 1.9 Sistema cardiovascular: principais funções, sangue, coração, movimentos cardíacos, pulso, vasos sanguíneos, circulação sanguínea. 1.10 Sistema geniturinário: sistema urinário, sistema genital masculino, sistema genital feminino.*

*1.11 Sistema digestório. 1.12 Sistema nervoso: função, divisão, meninges, sistema nervoso central, sistema nervoso periférico, sistema nervoso visceral, sistema nervoso somático. 2 Hemorragia e choque. 2.1 Hemorragia: classificação clínica, classificação anatômica, técnicas utilizadas no controle das hemorragias. 2.2 Estado de choque: conceito, causas, tipos de choque, sinais e sintomas gerais do choque. 3 Trauma em extremidades. 3.1 Fratura. 3.2 Luxação. 3.3 Entorse. 4 Traumatismos: lesões de crânio, coluna e tórax. 4.1 Fraturas de crânio abertas e fechadas. 4.2 Lesões encefálicas, concussão e contusão. 4.3 Sinais e sintomas do trauma cranioencefálico (TCE). 4.4 Traumatismos de face: sinais e sintomas. 4.5 Traumatismos de coluna: sinais e sintomas. 4.6 Traumatismos de tórax: sinais e sintomas. 4.7 Fratura de costelas. 4.8 Tórax instável. 4.9 Ferimentos penetrantes. 4.10 Objetos cravados ou encravados. 4.11 Pneumotórax hipertensivo. 5 Queimaduras. 5.1 Classificação, sinais e sintomas. 5.2 Classificação de acordo com sua extensão. 5.3 Gravidade das queimaduras. 5.4 Queimaduras químicas. 5.5 Queimaduras elétricas."*

Sou Analista, trabalho no Ministério da Justiça. Além desse, passei, também, para o TRT e TRF do Paraná, MPU, Polícia Civil (Inspetor de Polícia, Oficial de Cartório e Papiloscopista) do Rio de Janeiro, Polícia Rodoviária Federal – PRF, Analista do STJ (Inspetor de Segurança) e outros. Sou formado em Administração Pública; Pós-Graduado em Gestão da Segurança Pública; e Pós-graduando em Perícia Criminal e Ciências Forenses.

Atuei quatro anos na Secretaria Nacional de Segurança Pública, que fica em Brasília, assim, adquiri boa experiência nessa área, além de ter colaborado em cursos EAD para a Polícia Civil e Polícia Militar de vários Estados.



Além disso, leciono nesta área há 9 anos, e já tivemos vários aprovados nos seguintes órgãos: Câmara dos Deputados (Polícia Legislativa), STF, STJ, MPU, TRF (várias regiões), TRT (várias regiões), TRE (várias regiões), PRF, Perito Criminal (vários Estados) e Delegado de Polícia (vários Estados). Assim, espero fazer parte do seu sucesso também.

E aí estão animados? Espero que sim, pois é o primado para o sucesso nesta batalha. Quero dizer para vocês que estou nesta área (concurso público) há 11 anos, e passei por muitas dificuldades no estudo, pois tinha que conciliar com o trabalho, o qual tinha hora para entrar, contudo, não tinha para sair, rsrs...Era gerente de um grande banco, cito isso, já que sei que muitos têm que fazer o mesmo, logo, digo para vocês que é possível, acreditem!!!

**Não vamos perder tempo, estudando bem essa parte vocês sairão na frente, já que muitos, ainda, não iniciaram os estudos!** Pessoal qualquer dúvida recorram ao FÓRUM, será um prazer atendê-los, ok?



O conteúdo é o mesmo do **curso preparatório**, que já estava publicado. Assim, não vou retirar o curso imediatamente. Entretanto, conforme o cronograma abaixo, estarei substituindo os arquivos, pois vou inserir mais dicas, e muito mais questões.



## CRONOGRAMA

| AULA          | CONTEÚDO  |
|---------------|---|
| <b>Aula 0</b> | Queimaduras. Classificação, sinais e sintomas. Classificação de acordo com sua extensão. Gravidade das queimaduras. Queimaduras químicas. Queimaduras elétricas (parte I).  |
| <b>Aula 1</b> | Anatomia e fisiologia humanas. Fisiologia. Posição anatômica. Divisões do corpo humano. Quadrantes abdominais (órgãos). Sistema tegumentar: pele, pêlos, unhas. Sistema muscular. Sistema esquelético: funções, divisão anatômica do esqueleto, ossos, crânio, coluna vertebral, articulações, Sistema respiratório: função, respiração, órgãos componentes, mecanismo da respiração. Sistema cardiovascular: principais funções, sangue, coração, movimentos cardíacos, pulso, vasos sanguíneos, circulação sanguínea. Sistema geniturinário: sistema urinário, sistema genital masculino, sistema genital feminino. Sistema digestório. Sistema nervoso: função, divisão, meninges, sistema nervoso central, sistema nervoso periférico, sistema nervoso visceral, sistema nervoso somático (parte I).  |
| <b>Aula 2</b> | Anatomia e fisiologia humanas. Fisiologia. Posição anatômica. Divisões do corpo humano. Quadrantes abdominais (órgãos). Sistema tegumentar: pele, pêlos, unhas. Sistema muscular. Sistema esquelético: funções, divisão anatômica do esqueleto, ossos, crânio, coluna vertebral, articulações, Sistema respiratório: função, respiração, órgãos componentes, mecanismo da respiração. Sistema cardiovascular: principais funções, sangue, coração, movimentos cardíacos, pulso, vasos sanguíneos, circulação sanguínea. Sistema geniturinário: sistema urinário, sistema genital masculino, sistema genital feminino. Sistema digestório. Sistema nervoso: função, divisão, meninges, sistema nervoso central, sistema nervoso periférico, sistema nervoso visceral, sistema nervoso somático (parte II). |
| <b>Aula 3</b> | Queimaduras. Classificação, sinais e sintomas. Classificação de acordo com sua extensão. Gravidade das queimaduras. Queimaduras químicas. Queimaduras elétricas (parte II).   |
| <b>Aula 4</b> | Trauma em extremidades. Fratura. Luxação. Entorse.  |
| <b>Aula 5</b> | Hemorragia e choque. Hemorragia: classificação clínica, classificação anatômica, técnicas utilizadas no controle das hemorragias. Estado de choque: conceito, causas, tipos de choque, sinais e sintomas gerais do choque.  |
| <b>Aula 6</b> | Traumatismos: lesões de crânio, coluna e tórax. Fraturas de crânio abertas e fechadas. Lesões encefálicas, concussão e contusão. Sinais e sintomas do trauma cranioencefálico (TCE). Traumatismos de face: sinais e sintomas. Traumatismos de coluna: sinais e sintomas. Traumatismos de tórax: sinais e sintomas. Fratura de costelas. Tórax instável. Ferimentos penetrantes. Objetos cravados ou encravados. Pneumotórax hipertensivo (parte I).   |
| <b>Aula 7</b> | Traumatismos: lesões de crânio, coluna e tórax. Fraturas de crânio abertas e fechadas. Lesões encefálicas, concussão e contusão. Sinais e sintomas do trauma cranioencefálico (TCE). Traumatismos de face: sinais e sintomas. Traumatismos de coluna: sinais e sintomas. Traumatismos de tórax: sinais e sintomas. Fratura de costelas. Tórax instável. Ferimentos penetrantes. Objetos cravados ou encravados. Pneumotórax hipertensivo (parte II).  |
| <b>Aula 8</b> | Simulado  |





Observação importante: este curso é protegido por direitos autorais (copyright), nos termos da Lei 9.610/98, que altera, atualiza e consolida a legislação sobre direitos autorais e dá outras providências.

Grupos de rateio e pirataria são clandestinos, violam a lei e prejudicam os professores que elaboram os cursos. Valorize o trabalho de nossa equipe adquirindo os cursos honestamente através do site Estratégia Concursos.

Então vamos começar. Mas antes percam seis minutinhos para assistir esse vídeo, tenho certeza que muitos vão se animar.

<http://www.youtube.com/watch?v=qZIPGfzhzM>

## 1 - QUEIMADURAS. CLASSIFICAÇÃO, SINAIS E SINTOMAS.

Pessoal, as queimaduras são lesões provocadas pela temperatura, **geralmente calor**, que podem atingir graves proporções de perigo para a vida ou para a integridade da pessoa, dependendo de sua localização, extensão e grau de profundidade.



No Brasil, as queimaduras representam **um agravo significativo à saúde pública**. Algumas pesquisas apontam que, entre os casos de queimaduras notificados no País, a maior parte ocorre nas residências das vítimas e quase a metade das ocorrências envolve a participação de crianças.



Entre as queimaduras mais comuns, tendo as crianças como vítimas, estão as decorrentes de escaldamentos (manipulação de líquidos quentes, como água fervente, pela curiosidade característica da idade) e as que ocorrem em casos de violência doméstica. Por sua vez, entre os adultos do sexo masculino, as queimaduras mais frequentes ocorrem em situações de trabalho.

Os idosos também compreendem um grupo de risco alto para queimaduras devido à sua menor capacidade de reação e às limitações físicas peculiares à sua idade avançada. Já para as mulheres adultas, os casos mais frequentes de queimaduras estão relacionados às várias situações domésticas (como cozimento de alimentos, riscos diversos na cozinha, acidentes com botijão de gás etc.) e, eventualmente, até as tentativas de autoextermínio (suicídio). De uma forma geral, para toda a população, as queimaduras devido ao uso de álcool líquido e outros inflamáveis são as predominantes.

Outras formas muito comuns de queimaduras, que estudaremos mais a frente, são as que ocorrem **por agentes químicos e as decorrentes de corrente elétrica**. Estas são as mais frequentes no atendimento às vítimas em centros de tratamento de queimaduras. As queimaduras químicas são produzidas por agentes ácidos ou por bases e são capazes de causar, além do dano cutâneo ou no trato respiratório, alterações sistêmicas diversas. Por sua vez, **as queimaduras elétricas são geralmente muito agressivas**. Muitas vezes, suas vítimas são trabalhadores que sofrem tais agravos no exercício de seu ofício profissional.



### Agentes que causam queimaduras:

- ✓ **Térmicos** - por calor (fogo, vapores quentes, objetos quentes) e por frio (objetos congelados, gelo);
- ✓ **Químicos** - inclui vários cáusticos, tais como substâncias ácidas e álcalis;
- ✓ **Elétricos** - materiais energizados e descargas atmosféricas;

**Radioativos** - materiais radioativos e raios ultravioletas (incluindo a luz solar), etc.

O efeito inicial e local, comum em todas as queimaduras **é a desnaturação de proteínas**, com consequente lesão ou morte celular por este motivo elas têm o potencial de desfigurar, causar incapacitações temporárias ou permanentes ou mesmo a morte.





Meus caros, então, reforço que as queimaduras são lesões decorrentes de agentes (tais como a energia térmica, química, elétrica e radioativa) capazes de produzir calor excessivo que danifica os tecidos corporais e acarreta a morte celular.

Tais agravos podem ser classificados como queimaduras de **primeiro grau, de segundo grau ou de terceiro grau**. Esta classificação é feita tendo-se em vista a profundidade do local atingido. Por sua vez, o cálculo da extensão do agravo é classificado de acordo com a idade. Aqui, normalmente utiliza-se a conhecida regra dos nove, criada por Wallace e Pulaski, que leva em conta a extensão atingida, a chamada superfície corporal queimada. Para superfícies corporais de pouca extensão ou que atinjam apenas partes dos segmentos corporais, utiliza-se para o cálculo da área queimada o tamanho da palma da mão (incluindo os dedos) do paciente, o que é tido como o equivalente a 1% da área.

A avaliação da extensão da queimadura, em conjunto com a profundidade, a eventual lesão inalatória, o politrauma e outros fatores **determinarão a gravidade do paciente**. O processo de reparação tecidual do queimado dependerá de vários fatores, entre eles a extensão local e a profundidade da lesão. A queimadura também afeta o sistema imunológico da vítima, o que acarreta repercussões sistêmicas importantes, com consequências sobre o quadro clínico geral do paciente.

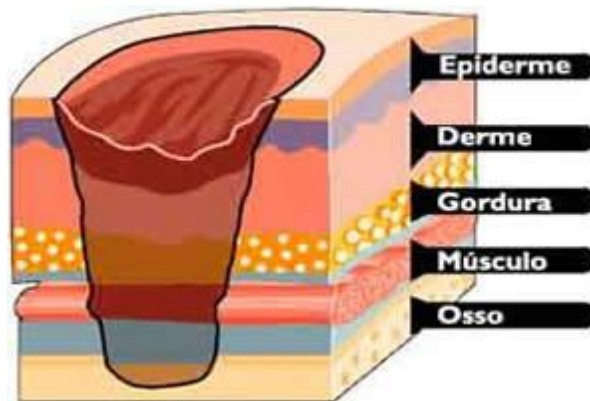
Seguindo, vamos falar mais na aula de anatomia, mas vocês precisam saber que **a pele é o maior órgão do corpo humano e a barreira contra a perda de água e calor pelo corpo**, tendo também um papel importante na proteção contra infecções. Acidentados com lesões extensas de pele tendem a perder temperatura e líquidos corporais tornando-se mais propensos a infecções.



Assim, entre os órgãos atingidos pelas queimaduras, **a pele é a mais frequentemente afetada**. A pele desempenha também um papel importante na manutenção da temperatura geral do corpo, devido à ação das glândulas sudoríparas e dos capilares sanguíneos nela encontrados.



A pele forma uma barreira protetora contra a atuação de agentes físicos, químicos ou bacterianos sobre os tecidos mais profundos do organismo. Além disso, **a pele é composta por camadas** (figura abaixo) que detectam as diferentes sensações corporais, como o sentido do tato, a temperatura e a dor.



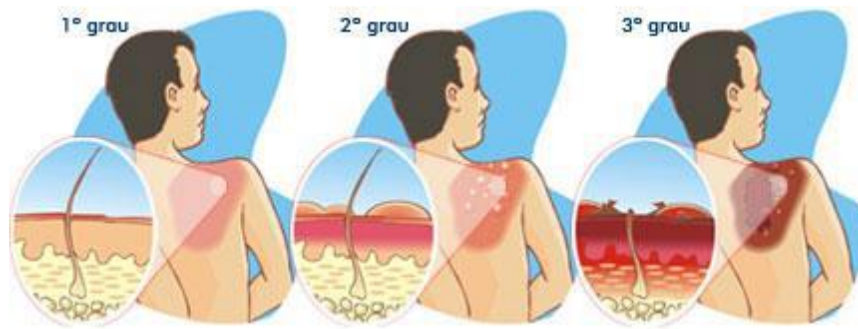
As camadas que compõem a pele **são a epiderme e a derme**. De igual forma, existem ainda na pele vários anexos, como as glândulas sebáceas e os folículos pilosos. Na fase aguda do tratamento da queimadura, vários órgãos são afetados em intensidade variável, dependendo do caso.

Todo tipo de queimadura é uma lesão que **requer atendimento médico especializado imediatamente** após a prestação de primeiros socorros, seja qual for a extensão e profundidade.

Afastar o acidentado da origem da queimadura é o passo inicial e tem prioridade sobre todos os outros tratamentos. Observar sua segurança pessoal, com máximo cuidado, durante o atendimento a queimados.

## 2 - CLASSIFICAÇÃO, SINAIS E SINTOMAS

### 2.1 - Profundidade ou Grau das Queimaduras



O agente causador das queimaduras produz uma série de alterações sistêmicas, mas o revestimento cutâneo, sendo o mais atingido primariamente, apresenta alterações mais visíveis. As lesões não são uniformes, existem, em geral, vários graus de profundidade em uma mesma área. **O tratamento inadequado e a infecção podem converter queimaduras de segundo grau em queimaduras de terceiro grau.**

Dependendo da profundidade queimada do corpo, as queimaduras são classificadas em graus para melhor compreensão e adoção de medidas terapêuticas adequadas.

As queimaduras de **primeiro grau** são caracterizadas pelo eritema (vermelhidão), que clareia quando sofre pressão. Existe **dor e edema**, mas usualmente não há bolhas.

#### O que fazer?

Aplicar água limpa ou um pano úmido limpo.

#### O que não fazer?

Aplicar manteiga, creme dental ou qualquer outro produto.



As queimaduras de **segundo grau** são caracteristicamente avermelhadas e dolorosas, com bolhas, edema abaixo da pele e restos de

peles queimadas soltas. São mais profundas, provocam necrose e visível dilatação do leito vascular. Nas queimaduras de segundo grau superficiais não há destruição da camada basal da epiderme, enquanto nas queimaduras secundárias profundas há. Não há capacidade de regeneração da pele. A dor e ardência local são de intensidade variável.

### O que fazer?

Banhar em água fria, secar com um pano limpo sem esfregar.

Prevenir o estado de choque e encaminhar ao médico se a área for maior que a palma da mão da vítima.

### O que não fazer?

Perfurar e remover pedaços de tecidos sobre as bolhas, usar antissépticos ou spray de unguento.



As queimaduras de **terceiro grau** são aquelas em que toda a profundidade da pele está comprometida, podendo atingir a exposição dos tecidos, vasos e ossos. Como há destruição das terminações nervosas, o acidentado só acusa dor inicial da lesão aguda. São queimaduras de **extrema gravidade**.

### O que fazer?

Cobrir com pano limpo e úmido.

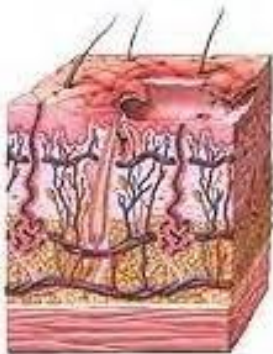
Prevenir o estado de choque, observar se há dificuldade respiratória e encaminhar ao médico imediatamente.

## O que NÃO fazer?

Remover pedaços de roupa carbonizada e grudada na queimadura.

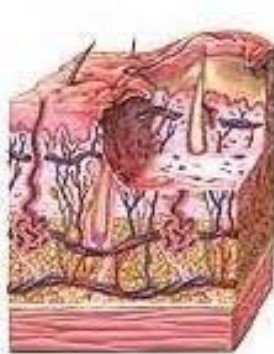
Aplicar gelo.

Usar medicamentos domésticos.



QUEIMADURA DE PRIMEIRO GRAU

Lesão na camada mais externa da pele causando eritema, edema e dor locais.



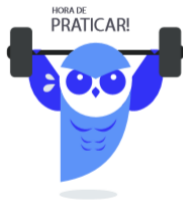
QUEIMADURA DE SEGUNDO GRAU

Lesão na camada mais externa e em camadas subjacentes. Apresenta bolhas além dos sinais da queimadura de primeiro grau



QUEIMADURA DE TERCEIRO GRAU

Lesão estende-se para camadas mais profundas, causando extensos danos. A pele pode estar insensível



(FCC– TECNICO SEGURANÇA – BACEN – 2006) O segurança de certo dignitário percebe que um dos filhos deste, inadvertida e acidentalmente, derramou substância ácida no braço nu. Tal segurança deve

- A) cobrir a área com um pano seco e limpo e friccionar o local afetado.
- B) limpar com pano seco e enfaixar o local com gases esterilizadas embebidas em solução antisséptica.
- C) friccionar a região atingida com álcool.
- D) remover o produto, lavando com água corrente e encaminhar ao serviço médico especializado imediatamente.
- E) cobrir o local com pomada antibiótica até que chegue o socorro médico.

**Comentários:** A alternativa D é o gabarito da questão. Na letra "A" nada de cobrir e nem friccionar o local afetado. Na letra "B", nada de enfaixar o local com gases esterilizadas embebidas em solução antisséptica. Na letra "C", nada de friccionar a região atingida com álcool. Na letra "E" não se deve passar nada, até a chegada do socorro médico.

## 2.1.2 - Profundidade da queimadura:

**Primeiro grau** (espessura superficial) – eritema:

- Afeta somente a epiderme, sem formar bolhas;
- Apresenta vermelhidão, dor, edema e descama em 4 a 6 dias.

**Segundo grau** (espessura parcial-superficial e profunda):

- Afeta a epiderme e parte da derme, forma bolhas ou flictenas;
- Superficial: a base da bolha é rósea, úmida e dolorosa;
- Profunda: a base da bolha é branca, seca, indolor e menos

dolorosa (profunda);



- A restauração das lesões ocorre entre 7 e 21 dias.

**Terceiro grau** (espessura total):

- Afeta a epiderme, a derme e estruturas profundas;
- É indolor;
- Existe a presença de placa esbranquiçada ou enegrecida;
- Possui textura coreácea;
- Não reepiteliza e necessita de enxertia de pele.

### 3 - CLASSIFICAÇÃO DE ACORDO COM SUA EXTENSÃO

Quanto maior a extensão da queimadura, **maior é o risco que corre o acidentado**. Uma queimadura de primeiro grau, que abranja uma vasta extensão, será considerada de muita gravidade.

Reforçando, a pele tem diversas funções. Ela isola o organismo de seu ambiente; protegendo-o contra a invasão de microrganismos patogênicos; controla sua temperatura; retém os líquidos corporais e fornece informações ao cérebro sobre as condições do ambiente externo, através de suas terminações nervosas. Qualquer lesão desta superfície de revestimento permite a interrupção destas funções. Quanto maiores forem as lesões causadas na pele, mais graves são as consequências para o acidentado.

O grande queimado é **caracterizado por hipovolemia com hemoconcentração**, e pelo intenso desequilíbrio hidroeletrolítico decorrente da grande perda de líquidos causada por ação direta da temperatura ambiental sobre estruturas adjacentes à pele; modificação da permeabilidade vascular; sequestro de líquidos, eletrólitos e proteínas na área queimada. O quadro se agrava com a destruição das hemácias e infecção, que se instala imediatamente ao trauma e, mais lentamente, nos períodos subjacentes. Estas alterações fisiopatológicas são diretamente proporcionais à extensão da lesão e ao peso do acidentado.





## 3.1 - Estimativa da Extensão das Queimaduras

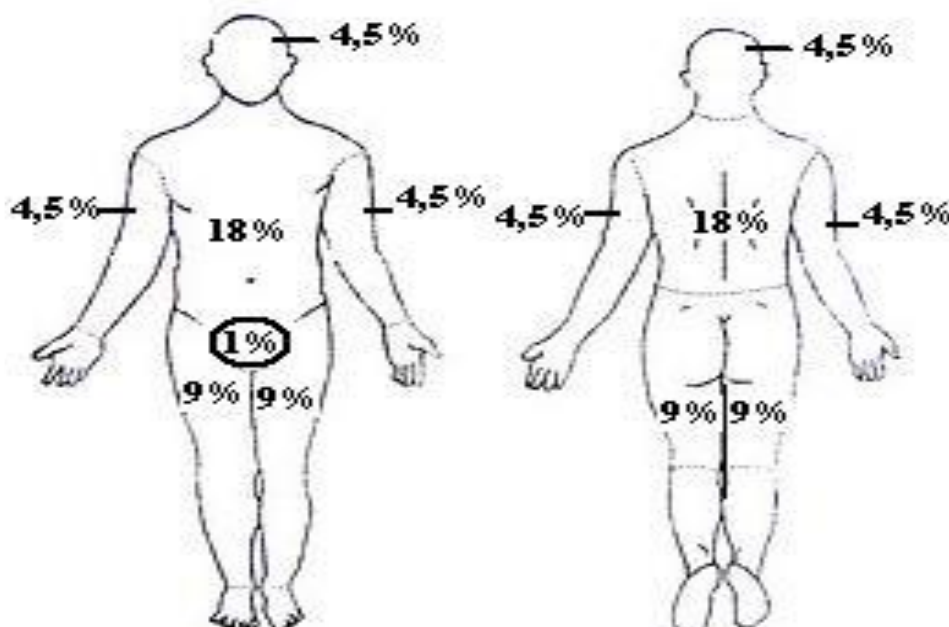
Para melhor entendermos a avaliação da extensão das queimaduras, é importante conhecermos a chamada "regra dos nove", um método muito útil para o cálculo aproximado da área de superfície corporal queimada. O grau de mortalidade das queimaduras está relacionado com a profundidade e extensão da lesão e com a idade do acidentado. **Queimaduras que atinjam 50% da superfície do corpo são geralmente fatais, especialmente em crianças e em pessoas idosas.**

Segundo alguns especialistas a extensão pode ser pequena, média e grande. Vejamos:

- ✓ **Pequenas queimaduras** - quando atinge menos de 10% da área do corpo;
- ✓ **Médias queimaduras** - 10 a 30% da área do corpo;
- ✓ **Grandes queimaduras** - quando atinge mais de 30% da área do corpo.

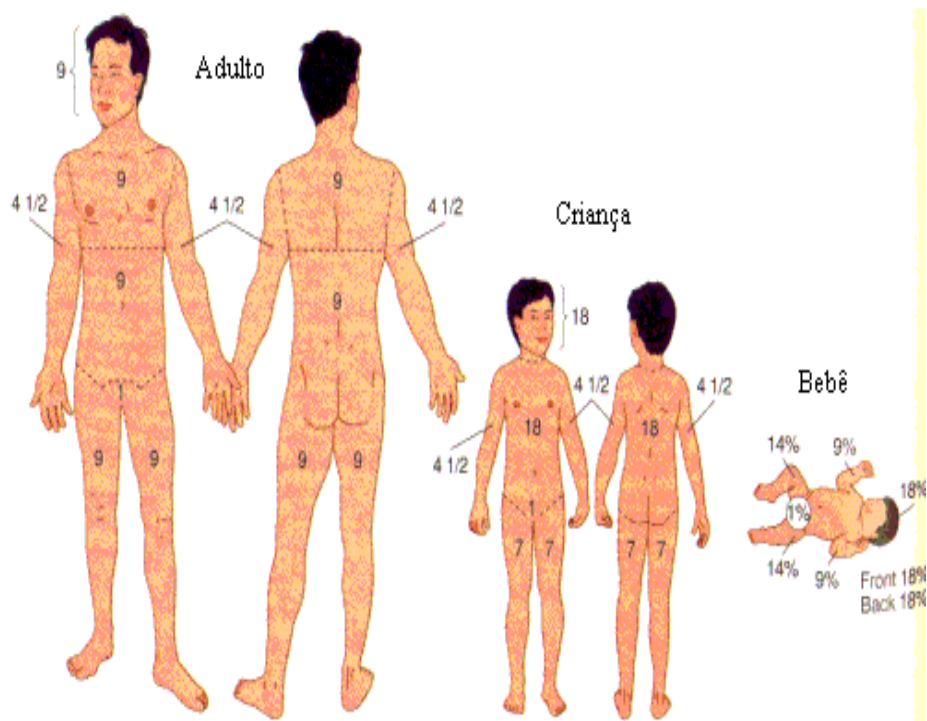
### Entendendo melhor a regra dos nove

Podem perceber na figura abaixo como é a distribuição da regra dos 9, ou seja, se uma pessoa tiver todo braço direito queimado ela terá 9% (4,5% na frente e 4,5% atrás) do corpo queimado.





### 3.2 - Outras divisões da extensão da queimadura



Percebam que sendo criança ou bebê, teremos a distribuição dos percentuais diferente.



(2009 - FUNRIO - MJ - Médico - adaptada) Queimadura acometendo os dois braços, frente e costas, indica comprometimento de área corporal estimada em

- A) 18%.
- B) 9%.
- C) 13%.
- D) 26%.
- E) 8%.



Comentários: A alternativa A é o gabarito da questão. Bem tranquila! 9% cada membro. Total de 18%!

### 3.3 - Tratamento de emergência das queimaduras

Tratamento imediato de emergência:

- ✓ Interrompa o processo de queimadura;
- ✓ Esfriar a área queimada com água fria;
- ✓ Remova roupas, joias, anéis, piercings e próteses;
- ✓ Cubra as lesões com tecido limpo;
- ✓ Levar o mais rápido possível a vítima ao hospital nos casos de aparecimento de bolhas e extensão médias;
- ✓ Nunca estourar as bolhas, pois aumenta-se muito o risco de infecção.

Meus amigos, esta foi somente nossa aula demonstrativa e faz parte do seu curso.

Vamos, agora, fazer mais algumas questões!



## QUESTÕES COMENTADAS



1. (2016 – FGV – CODEBA - Guarda Portuário) Ao socorrer uma vítima de queimadura térmica, a conduta inicial deve ser

- A) aplicar gelo no local.
- B) cobrir o local com um saco plástico.
- C) aplicar borra de café no local.
- D) lavar o local com água corrente.
- E) cobrir o local com pomada antibacteriana.

**Comentários:** A **alternativa D** é o gabarito da questão. Bem tranquila esta questão! Tratamento imediato de emergência:

- ✓ Interrompa o processo de queimadura;
- ✓ Esfriar a área queimada com água fria;
- ✓ Remova roupas, joias, anéis, piercings e próteses;
- ✓ Cubra as lesões com tecido limpo;
- ✓ Levar o mais rápido possível a vítima ao hospital nos casos de aparecimento de bolhas e extensão médias;
- ✓ Nunca estourar as bolhas, pois aumenta-se muito o risco de infecção.

2. (2016 – Atendente Socorrista) Assinale a alternativa incorreta sobre queimaduras:

- A) 1º grau é a mais superficial.
- B) 2º grau apresenta bolhas.
- C) 3º grau atinge todas as camadas da pele.



D) Podem ser causadas por fogo, vapor, radiação, líquidos e sólidos quentes, ácidos, soda e até mesmo pelo frio.

E) Passar clara de ovo, café, pomadas e loções é recomendado.

**Comentários:** A **alternativa E** é o gabarito da questão. Nada de passar pomadas, ovo, café, etc. Somente água corrente! Com exceção da Letra "E", as demais estão corretas. A leitura serve como revisão!

**3. (2015 - Prefeitura do Rio de Janeiro – RJ - Câmara Municipal do Rio de Janeiro - Assistente Técnico Legislativo - Inspetor de Segurança) No que se refere às queimaduras químicas, é correto afirmar:**

A) as lesões de 3º e 4º graus são as mais dolorosas por serem mais graves.

B) o atendimento inicial deverá ser lavar o local afetado abundantemente com água corrente.

C) deve-se furar as bolhas e retirar o tecido necrosado do local da lesão para evitar sequelas.

D) a área corporal afetada não tem relevância na avaliação da gravidade desse tipo de lesão.

**Comentários:** A **alternativa B** é o gabarito da questão. Exatamente, vimos acima! Outra coisa, as lesões de 3º não são dolorosas, nada de furar bolhas, e a área corporal afetada tem relevância na avaliação da gravidade da lesão.

**4. (2015 – FGV - SEDUC-PE- Agente de Apoio ao Desenvolvimento Escolar Especial) Ao socorrer uma criança que sofreu queimadura térmica, o Agente de Apoio ao Desenvolvimento Escolar Especial – AADEE deve solicitar socorro acionando o SAMU e adotar os procedimentos listados a seguir, à exceção de um. Assinale-o.**

A) Resfriar a área queimada com água.

B) Cobrir a área queimada com gazes ou um pano limpo.

C) Não perfurar as bolhas que se formarem.

D) Aplicar pomada adequada na área queimada.

E) Expor a região queimada cortando as roupas que não estejam aderidas.

**Comentários:** A **alternativa D** é o gabarito da questão. Vimos, acima, que não se deve aplicar: pomadas, café, ovo, etc. Somente água corrente!

**5. (2014 – FUNRIO - IF-BA - Engenheiro de Segurança do Trabalho) Sobre medidas de primeiros socorros, em caso de queimaduras, considere:**



I - Se a vítima estiver impregnada de substância química que proporcione queimadura é necessário removê-la imediatamente.

II - Caso a vítima esteja em chamas, é necessário envolvê-la em uma manta, toalha umedecida ou cobertor, fazendo com que o fogo cesse por meio da técnica de abafamento.

III - Em casos em que o socorrista não tenha nenhuma manta ou coisa parecida deve-se fazer com que a vítima role pelo chão até que o fogo cesse.

IV - Em caso de queimadura, não é recomendado dar água frequentemente para que a vítima beba.

**Assinale a alternativa que apresenta a(s) afirmativa(s) correta(s).**

A) I e III.

B) II e IV.

C) III.

D) I, II e III.

E) I, II, III e IV.

**Comentários:** A **alternativa D** é o gabarito da questão. Vamos estudar mais as queimaduras químicas na aula 03.

Segundo especialistas, os primeiros socorros nas queimaduras químicas são:

- ✓ Limpe e remova substâncias químicas da pele do paciente e das roupas antes de lavar o local;
- ✓ Lave o local queimado com água limpa corrente, por, no mínimo, 15 minutos. Use EPIs apropriados;
- ✓ Cubra com curativo estéril toda a área de lesão;
- ✓ Previna o choque e transporte o paciente, monitorando-o;
- ✓ Se possível, conduza amostra da substância em invólucro plástico;
- ✓ Se a lesão for nos olhos, lave-os bem, por, no mínimo, 15 minutos, com água corrente e depois cubra com curativo úmido estéril. Volte a umedecer o curativo a cada 5 minutos.

Quando uma pessoa estiver em chamas, o certo é utilizar o método de extinção por abafamento com um cobertor. Caso o socorrista não tenha deve-se fazer com que a vítima role pelo chão até que o fogo cesse.

**6. (CESPE - 2012 - TJ-AC - Técnico Judiciário – Motorista) Para atenuar a vermelhidão da pele, admite-se a aplicação de manteiga somente nas queimaduras de primeiro grau.**



**Comentários:** A assertiva está **ERRADA**. Tratamento imediato de emergência:

- ✓ Interrompa o processo de queimadura;
- ✓ Esfriar a área queimada com água fria;
- ✓ Remova roupas, joias, anéis, piercings e próteses;
- ✓ Cubra as lesões com tecido limpo;
- ✓ Levar o mais rápido possível a vítima ao hospital nos casos de aparecimento de bolhas e extensão médias;
- ✓ Nunca estourar as bolhas, pois aumenta-se muito o risco de infecção.

**7. (CESPE - 2012 - TJ-AC - Técnico Judiciário – Motorista) As queimaduras são classificadas em primeiro, segundo e terceiro grau, e o fator determinante para a classificação da queimadura em um desses graus é a extensão da área do corpo queimada.**

**Comentários:** A assertiva está **ERRADA**. A gravidade da queimadura depende da causa, profundidade, percentual de superfície corporal queimada, localização, associação com outras lesões, comprometimento de vias aéreas e estado prévio do acidentado. Vamos estudar mais na aula parte II.

**8. (CESPE - 2012 - TJ-AC - Técnico Judiciário – Motorista) O uso de água corrente limpa sobre a queimadura, por, pelo menos, cinco minutos, serve como medida a ser adotada para todas as queimaduras, pois a água resfria a pele e alivia a dor.**

**Comentários:** A assertiva está **CORRETA**. Isso mesmo.

Tratamento imediato de emergência:

- ✓ Interrompa o processo de queimadura;
- ✓ Esfriar a área queimada com água fria;
- ✓ Remova roupas, joias, anéis, piercings e próteses;
- ✓ Cubra as lesões com tecido limpo;
- ✓ Levar o mais rápido possível a vítima ao hospital nos casos de aparecimento de bolhas e extensão médias;
- ✓ Nunca estourar as bolhas, pois aumenta-se muito o risco de infecção.

**9. (CESPE - 2012 - TJ-AC - Técnico Judiciário – Motorista) Embora sejam mais extensas que as de primeiro e segundo grau, as queimaduras de terceiro grau não formam bolhas.**

**Comentários:** A assertiva está **ERRADA**. Pessoal, o principal erro dessa questão é dizer que as queimaduras de primeiro e segundo grau são menos extensas do que a de terceiro, nessa a profundidade da pele está comprometida, podendo atingir a exposição dos tecidos, vasos e ossos.



**10. (2008 - CEFET-BA - PC-BA - Delegado de Polícia) Excetua-se como característica da queimadura de primeiro grau o fato de o local atingido apresentar**

- A) grande sensibilidade.
- B) hiperemia.
- C) ardor.
- D) flictenas.
- E) regeneração rápida.

**Comentários:** A **alternativa D** é o gabarito da questão. Percebam que a banca pede a exceção! A hiperemia é um aumento da quantidade de sangue circulante num determinado local, ocasionado pelo aumento do número de vasos sanguíneos funcionais. E as flictenas são **características da queimadura de segundo grau!**

**11. (2011 - PC-MG - Delegado de Polícia) A classificação das queimaduras, que considera a profundidade das lesões, é definida em graus, do primeiro ao quarto. Uma queimadura que apresenta vesículas ou flictenas, contendo líquido seroso, remete-se:**

- A) primeiro grau.
- B) segundo grau.
- C) terceiro grau.
- D) quarto grau.

**Comentários:** A **alternativa B** é o gabarito da questão. Vamos revisar! Profundidade da queimadura:

**Primeiro grau** (espessura superficial) – eritema:

- Afeta somente a epiderme, sem formar bolhas;
- Apresenta vermelhidão, dor, edema e descama em 4 a 6 dias.

**Segundo grau** (espessura parcial-superficial e profunda):

- Afeta a epiderme e parte da derme, forma bolhas ou flictenas;
- Superficial: a base da bolha é rósea, úmida e dolorosa;





- Profunda: a base da bolha é branca, seca, indolor e menos dolorosa (profunda);

- A restauração das lesões ocorre entre 7 e 21 dias.

**Terceiro grau** (espessura total):

- Afeta a epiderme, a derme e estruturas profundas;
- É indolor;
- Existe a presença de placa esbranquiçada ou enegrecida;
- Possui textura coreácea;
- Não reepiteliza e necessita de enxertia de pele.

**12. (CBMDF – CESPE – 2011) Com relação a traumatismos e queimaduras, julgue os itens a seguir.**

**As queimaduras são avaliadas segundo sua extensão, localização e profundidade, e somente são consideradas como infectadas aquelas de grande extensão e de terceiro grau.**

**Comentários:** A assertiva está **ERRADA**. A primeira parte está correta, entretanto, a infecção independe da extensão e do grau. Basta que esteja vulnerável.

## LISTA DE QUESTÕES

**1. (2016 – FGV – CODEBA - Guarda Portuário) Ao socorrer uma vítima de queimadura térmica, a conduta inicial deve ser**

- A) aplicar gelo no local.
- B) cobrir o local com um saco plástico.
- C) aplicar borra de café no local.
- D) lavar o local com água corrente.
- E) cobrir o local com pomada antibacteriana.



**2. (2016 – Atendente Socorrista) Assinale a alternativa incorreta sobre queimaduras:**

- A) 1º grau é a mais superficial.
- B) 2º grau apresenta bolhas.
- C) 3º grau atinge todas as camadas da pele.
- D) Podem ser causadas por fogo, vapor, radiação, líquidos e sólidos quentes, ácidos, soda e até mesmo pelo frio.
- E) Passar clara de ovo, café, pomadas e loções é recomendado.

**3. (2015 - Prefeitura do Rio de Janeiro – RJ - Câmara Municipal do Rio de Janeiro - Assistente Técnico Legislativo - Inspetor de Segurança) No que se refere às queimaduras químicas, é correto afirmar:**

- A) as lesões de 3º e 4º graus são as mais dolorosas por serem mais graves.
- B) o atendimento inicial deverá ser lavar o local afetado abundantemente com água corrente.
- C) deve-se furar as bolhas e retirar o tecido necrosado do local da lesão para evitar sequelas.
- D) a área corporal afetada não tem relevância na avaliação da gravidade desse tipo de lesão.

**4. (2015 – FGV - SEDUC-PE- Agente de Apoio ao Desenvolvimento Escolar Especial) Ao socorrer uma criança que sofreu queimadura térmica, o Agente de Apoio ao Desenvolvimento Escolar Especial – AADEE deve solicitar socorro acionando o SAMU e adotar os procedimentos listados a seguir, à exceção de um. Assinale-o.**

- A) Resfriar a área queimada com água.
- B) Cobrir a área queimada com gazes ou um pano limpo.
- C) Não perfurar as bolhas que se formarem.
- D) Aplicar pomada adequada na área queimada.
- E) Expor a região queimada cortando as roupas que não estejam aderidas.

**5. (2014 – FUNRIO - IF-BA - Engenheiro de Segurança do Trabalho) Sobre medidas de primeiros socorros, em caso de queimaduras, considere:**



I - Se a vítima estiver impregnada de substância química que proporcione queimadura é necessário removê-la imediatamente.

II - Caso a vítima esteja em chamas, é necessário envolvê-la em uma manta, toalha umedecida ou cobertor, fazendo com que o fogo cesse por meio da técnica de abafamento.

III - Em casos em que o socorrista não tenha nenhuma manta ou coisa parecida deve-se fazer com que a vítima role pelo chão até que o fogo cesse.

IV - Em caso de queimadura, não é recomendado dar água frequentemente para que a vítima beba.

**Assinale a alternativa que apresenta a(s) afirmativa(s) correta(s).**

A) I e III.

B) II e IV.

C) III.

D) I, II e III.

E) I, II, III e IV.

**6. (CESPE - 2012 - TJ-AC - Técnico Judiciário – Motorista) Para atenuar a vermelhidão da pele, admite-se a aplicação de manteiga somente nas queimaduras de primeiro grau.**

**7. (CESPE - 2012 - TJ-AC - Técnico Judiciário – Motorista) As queimaduras são classificadas em primeiro, segundo e terceiro grau, e o fator determinante para a classificação da queimadura em um desses graus é a extensão da área do corpo queimada.**

**8. (CESPE - 2012 - TJ-AC - Técnico Judiciário – Motorista) O uso de água corrente limpa sobre a queimadura, por, pelo menos, cinco minutos, serve como medida a ser adotada para todas as queimaduras, pois a água resfria a pele e alivia a dor.**

**9. (CESPE - 2012 - TJ-AC - Técnico Judiciário – Motorista) Embora sejam mais extensas que as de primeiro e segundo grau, as queimaduras de terceiro grau não formam bolhas.**

**10. (2008 - CEFET-BA - PC-BA - Delegado de Polícia) Excetua-se como característica da queimadura de primeiro grau o fato de o local atingido apresentar**

A) grande sensibilidade.

B) hiperemia.

C) ardor.



D) flictenas.

E) regeneração rápida.

**11.**(2011 - PC-MG - Delegado de Polícia) A classificação das queimaduras, que considera a profundidade das lesões, é definida em graus, do primeiro ao quarto. Uma queimadura que apresenta vesículas ou flictenas, contendo líquido seroso, remete-se:

A) primeiro grau.

B) segundo grau.

C) terceiro grau.

D) quarto grau.

**12.**(CBMDF – CESPE – 2011) Com relação a traumatismos e queimaduras, julgue os itens a seguir.

As queimaduras são avaliadas segundo sua extensão, localização e profundidade, e somente são consideradas como infectadas aquelas de grande extensão e de terceiro grau.



# GABARITO

GABARITO



1- D

4- D

7- E

10- D

2- E

5- D

8- C

11- B

3- B

6- E

9- E

12- E



# ESSA LEI TODO MUNDO CONHECE: PIRATARIA É CRIME.

Mas é sempre bom revisar o porquê e como você pode ser prejudicado com essa prática.



**1** Professor investe seu tempo para elaborar os cursos e o site os coloca à venda.



**2** Pirata divulga ilicitamente (grupos de rateio), utilizando-se do anonimato, nomes falsos ou laranjas (geralmente o pirata se anuncia como formador de "grupos solidários" de rateio que não visam lucro).



**3** Pirata cria alunos fake praticando falsidade ideológica, comprando cursos do site em nome de pessoas aleatórias (usando nome, CPF, endereço e telefone de terceiros sem autorização).



**4** Pirata compra, muitas vezes, clonando cartões de crédito (por vezes o sistema anti-fraude não consegue identificar o golpe a tempo).



**5** Pirata fere os Termos de Uso, adultera as aulas e retira a identificação dos arquivos PDF (justamente porque a atividade é ilegal e ele não quer que seus fakes sejam identificados).



**6** Pirata revende as aulas protegidas por direitos autorais, praticando concorrência desleal e em flagrante desrespeito à Lei de Direitos Autorais (Lei 9.610/98).



**7** Concurseiro(a) desinformado participa de rateio, achando que nada disso está acontecendo e esperando se tornar servidor público para exigir o cumprimento das leis.



**8** O professor que elaborou o curso não ganha nada, o site não recebe nada, e a pessoa que praticou todos os ilícitos anteriores (pirata) fica com o lucro.



Deixando de lado esse mar de sujeira, aproveitamos para agradecer a todos que adquirem os cursos honestamente e permitem que o site continue existindo.