

## **Aula 00**

*PC-TO - Conhecimentos Regionais de  
História e Geografia*

Autor:

**Sergio Henrique**

06 de Dezembro de 2022

## SUMÁRIO

<b>Sumário .....</b>	<b>1</b>
<b>00. Bate Papo Inicial .....</b>	<b>2</b>
<b>1. Como estudar? .....</b>	<b>2</b>
1.1. <i>Ler, Ler e Ler. Qual o limite? “Calo nos olhos” .....</i>	<i>3</i>
1.2. <i>Estratégia.....</i>	<i>3</i>
1.3. <i>Posso pular a Teoria e ir direto para os Exercícios?.....</i>	<i>4</i>
1.4. <i>Identificar as Palavras Chaves e Pontos Fundamentais do Conteúdo.....</i>	<i>4</i>
1.5. <i>Pensar em Movimento e usando o máximo da Imaginação.....</i>	<i>4</i>
1.6. <i>Tentar Conectar as Informações.....</i>	<i>5</i>
1.7. <i>Procure Disciplinar-se ao máximo e ser Persistente .....</i>	<i>5</i>
<b>2. Caracterização Geral do Estado do Tocantins .....</b>	<b>7</b>
<b>3. Pontos Extremos .....</b>	<b>11</b>
<b>4. Divisão Político-Administrativa e Regional .....</b>	<b>11</b>
4.1. <i>Região Intermediária de Araguaína.....</i>	<i>14</i>
4.2. <i>Região Intermediária de Palmas.....</i>	<i>15</i>
4.3. <i>Região Intermediária de Gurupi .....</i>	<i>15</i>
<b>5. Símbolos .....</b>	<b>18</b>
<b>6. Datas Cívicas Regionais .....</b>	<b>21</b>
<b>7. Exercícios .....</b>	<b>23</b>
<b>8. Considerações Finais .....</b>	<b>43</b>



## 00. BATE PAPO INICIAL

Olá, querido aluno. É com muita alegria que o recebo para discutirmos a **História e a Geografia do Estado de Tocantins**.

Muito prazer sou o professor Sérgio Henrique, e venho com muita satisfação saudá-los para nosso ciclo de estudos de História e Geografia do estado de Tocantins. É uma disciplina que alguns alunos adoram intuitivamente pelo gosto de saber mais sobre o homem e o passado enquanto outros já não gozam da mesma simpatia pelas datas e fatos passados, então tentarei alcançar os dois públicos adotando uma abordagem prática e simples, voltada para os concursos e que possibilite gabaritar a disciplina sem reveses.

**Motivação, Disciplina e Estratégia.** É o tripé do sucesso e estou aqui com a equipe **Estratégia Concursos** para levá-lo ao sucesso e alcançar seus objetivos. Vamos logo, pois não temos tempo a perder. Nosso tempo é valioso. Mas fique tranquilo. O nosso conteúdo tem uma quantidade razoável de assuntos, mas vamos estudar tudo, bem detalhadamente, então pode conter a ansiedade. Tudo vai correr bem e foi devidamente distribuído para que você possa alcançar seu almejado sucesso. Leia e releia suas aulas. Faça e refaça seus exercícios. A repetição é a mãe do aprendizado. A memorização deve vir da repetição dos exercícios e do acúmulo das leituras. É a melhor forma de memorizar o conteúdo. Aos poucos e através da repetição. Para avaliações que demandam resultado a prática de questões é imprescindível e se tiver que priorizar alguma atividade, que seja a resolução e o estudo dos exercícios, mas lembre-se: o ideal é um ciclo completo: Leitura da teoria e prática dos exercícios.

Então vamos ao trabalho. É um convite aos estudos. Venha comigo!

## 1. COMO ESTUDAR?

Darei aqui algumas dicas que servem para que você leia cada uma delas e reflita sobre como pode melhorar seu desempenho. É importante lembrar que estudar não é uma receita de bolo e cada um encontrará a forma mais adequada para sua aprendizagem. Estas dicas ajudam a todos, e servem para outras disciplinas então vale a pena conhecê-las e praticá-las. Se encontrar dificuldades, não se preocupe: Estudar dá muito trabalho. Quanto mais estudar, mais fácil o processo. Se está começando agora a uma rotina mais pesada persista, pois aos poucos perceberá o seu desenvolvimento. Costumo dizer que poucas pessoas (quase ninguém) gostam de estudar, mas todos gostam de aprender e conhecer. Aristóteles dizia que a educação tem raízes amargas, mas seus frutos são doces.



## 1.1. LER, LER E LER. QUAL O LIMITE? “CALO NOS OLHOS”

A essa altura do campeonato já deve ter estudado tanto que já deve sentir seus calos. A prova está próxima, mas a dica vale para a construção de seus hábitos de concurseiro. Todo estudante deve buscar desenvolver seus hábitos de leitura. Isso mesmo, hábito. A leitura é uma habilidade que se desenvolve com o treino. Nossa! Então é possível desenvolver a leitura? Claro que sim. A prática diária leva ao domínio. A leitura é uma habilidade, mas também uma competência, ou seja, pode ser trabalhada e desenvolvida. Competência é mais que conhecimento: Podemos traduzi-la como um saber que te permite à tomada de decisões e está ligada a capacidade de julgar e de avaliar. Por que nos inspirarmos na teoria da educação? Para sabermos que de acordo com os estudos acadêmicos específicos e as histórias de superação que conhecemos, é importante te lembrar que você é capaz, e terá melhores resultados seguindo o lema do Estratégia Concursos “O segredo do sucesso é a constância no objetivo”, pois a cada dia você subirá um degrau no caminho da aprovação e da realização dos seus sonhos. Pode ser que você nunca se torne um grande leitor por prazer, mas deve dominar ao menos a leitura objetiva. Refiro-me a ler conteúdos para captar as ideias centrais, mas daí voltamos ao início, pois esta habilidade só se desenvolve com leitura. Podemos começar com uma pequena meta diária de 30 minutos e aos poucos aumentamos. Cada um deve adequar a sua disponibilidade ao tempo que possui e está acostumado a estudar, então se já estuda uma hora, aumente aos poucos até chegar a duas, assim por diante. Não demora tanto tempo assim para engatar a primeira marcha e é essencial para todas as disciplinas. Então organize sua rotina de modo a aproveitar da melhor forma possível cada raro momento disponível.

## 1.2. ESTRATÉGIA

Não são raras as questões que você consegue resolver com a leitura atenta do enunciado e das alternativas. Quando é um tema que o seu domínio é falho, podemos excluir as alternativas erradas encontrando erros teóricos, anacronismos, incongruências com a pergunta. Podemos acertar a questão ou ao menos aumentar muito suas chances de sucesso. Como sua preparação envolve muita dedicação e estudos isso exigirá muito de seu corpo e então fique de olho na sua saúde. Os gregos antigos tinham o ideal do “*men sana in corpore sano*”, ou seja, mente sã em um corpo sã. Tem que pensar na sua saúde e seu sono para poder encarar numa boa o exame e conseguir se manter concentrado e ativo por horas seguidas. Outro elemento que não podemos esquecer é: cuidado com o orgulho do concurseiro. O que quero dizer com isso? Alguns assuntos são difíceis e são cobrados em questões fáceis e rápidas, e outros assuntos muito simples são abordados de modo complicado e vão exigir um longo tempo. **O que fazer? Pule! Se gastou seus minutos e não saiu do lugar, abandone a questão.** É comum querer resolver até chegar na



resposta um conteúdo que você estudou muito, mas caiu uma questão demorada. O que fazer? Pule! Se gastou seus 3 minutos e não saiu do lugar, abandone a questão. Cuidado para não deixar em branco. Marque logo e passe adiante. Voltar depois para marcar outra é a pior saída. Ponto é ponto, adiante você pode encontrar várias questões fáceis e empacou em uma.

### 1.3. POSSO PULAR A TEORIA E IR DIRETO PARA OS EXERCÍCIOS?

Se tiver algum domínio da matéria sim, mas é muito importante ler toda a teoria. Em geral os candidatos aprovados em concursos conseguiram desenvolver o hábito de leitura. Vídeo aulas são muito importantes, mas não substituem a leitura e resolução de exercícios. O ideal é PDF + Vídeo aulas + exercícios. Mas eu sei que seu tempo é escasso então eu sugiro que priorize sempre a leitura do PDF e resolução de exercícios, de todo o tipo e claro da banca. Aqueles assuntos que tiver maior dificuldade assistam as suas vídeoaulas, mas se já possui algum conhecimento, ou se deixou para começar estudar geografia em cima da hora, vá direto aos exercícios, pois são a melhor forma de conseguir assimilar grande quantidade de conteúdo em pouco tempo. Como o tempo é escasso e o conteúdo grande, sugiro que tente ir direto para os exercícios nas matérias que sente que conseguirá acompanhar.

### 1.4. IDENTIFICAR AS PALAVRAS CHAVES E PONTOS FUNDAMENTAIS DO CONTEÚDO

Imaginar que você está explicando para uma criança é muito bom. Ela vai precisar de muitos detalhes, mas o essencial não são nomes e números. Eles devem estar lá, mas não é o principal, pois o são os raciocínios e conceitos.

### 1.5. PENSAR EM MOVIMENTO E USANDO O MÁXIMO DA IMAGINAÇÃO

Como se um filme estivesse passando. Quanto mais dinamismo você usar melhor. Cores são essenciais para usar todas as habilidades de aprendizagem do seu cérebro. Assuntos mais complicados, por exemplo, você deve fazer uma anotação toda colorida, com desenhos e esquemas, mas fique de olho, pois aqueles que são feitos por você tem uma grande eficácia e é melhor que sejam feitos à mão, pois isso vai ajudar muito na memorização do conteúdo. Isso ajuda sua criatividade como um todo aproveite para se imaginar tomando posse, trabalhando no seu cargo, pois geralmente dá muita motivação para buscar forças na hora do cansaço.





Anotar com esquemas, desenhos ou fazer músicas são métodos muito mais eficientes do que longas anotações no caderno. Muitos concursos ainda se mantêm tradicionais na forma de elaborar suas questões e exigem bastantes detalhes.

## 1.6. TENTAR CONECTAR AS INFORMAÇÕES

Em geral já farei isso e é tranquilo, pois não se tratam de conexões muito complexas, mas do tipo associar que somos um dos mais importantes produtores agrícolas mundiais e ligar isso com o passado agroexportador, os principais produtos que cultivamos, associar o cultivo ao lugar, clima e os impactos no meio ambiente.

## 1.7. PROCURE DISCIPLINAR-SE AO MÁXIMO E SER PERSISTENTE

Tenha uma boa alimentação, uma boa noite de sono e mantenha seus hábitos saudáveis, pois são importantes para o seu desempenho, e tenha um horário de estudos. A persistência nos objetivos é a chave do sucesso. Mas cuidado e não mude radicalmente seus hábitos dias antes da prova, pois há pessoas que resolvem de repente entrar na academia e radicalizar na mudança alimentar, mas a essa altura, sem mudanças bruscas.



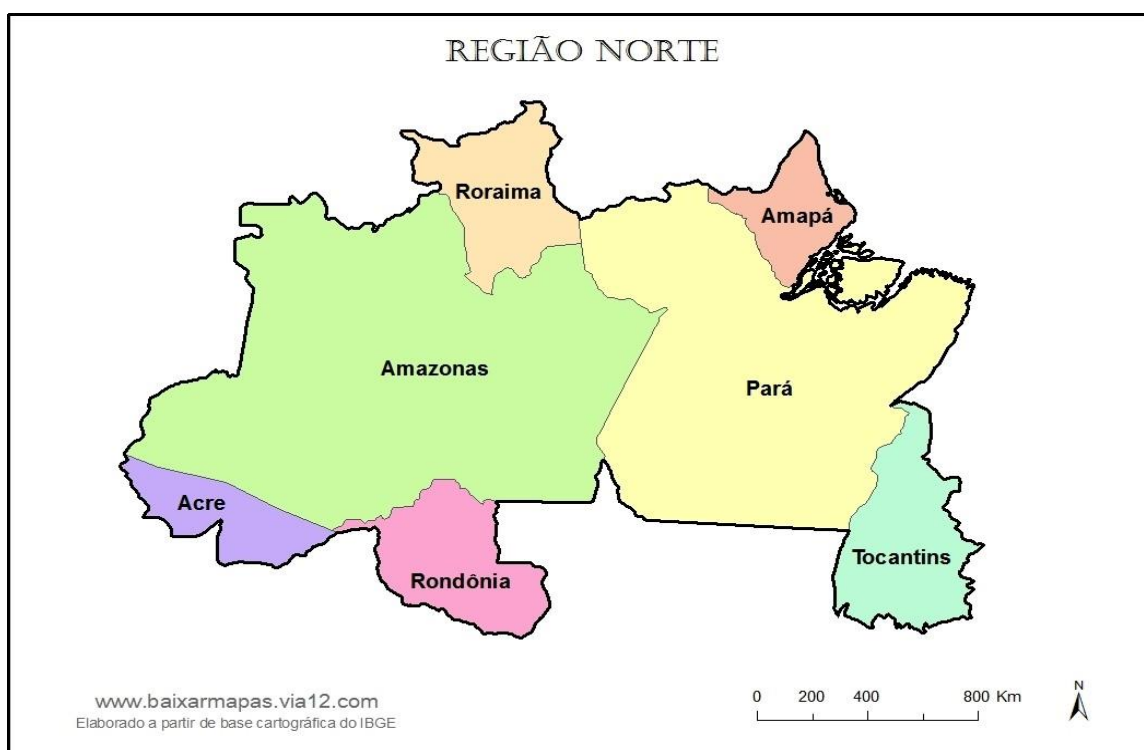


## 2. CARACTERIZAÇÃO GERAL DO ESTADO DO TOCANTINS

O **Tocantins** é o mais novo Estado do território brasileiro, criado em 05 de outubro de 1988 pela Constituição da República Federativa do Brasil. Está localizado na Região Norte e tem como limites Goiás ao Sul; Maranhão e Pará ao Norte; Maranhão, Piauí e Bahia ao Leste e Pará e Mato Grosso a Oeste. Sua capital é a cidade planejada de Palmas.

A área territorial do Estado é de 277.720 Km<sup>2</sup>, o que corresponde a 3,26% do território nacional e 7,2% da Região Norte. A população do Estado é de 1.559.530 habitantes (até as 20:00 do dia 17/01, com densidade demográfica de 5,58 hab/Km<sup>2</sup> (2017).

Vejamos no mapa abaixo a localização do Estado do Tocantins na Região Norte.





Já neste mapa vamos ver Tocantins com os Estados que lhe fazem fronteira.



A Amazônia Legal engloba nove estados brasileiros pertencentes à Bacia amazônica e a área de ocorrência das vegetações amazônicas.



Toda a superfície do território tocantinense ao Norte do paralelo 13° 00' 00" de latitude sul, está inserida na Amazônia Legal, o que equivale a cerca de 97,9% da área do Estado e 5,4% dessa região.



### 1. (Questão exclusiva/Modelo AOCB)

“O Tocantins, mais novo estado, não foge a regra, dos 139 municípios praticamente quase todos carregam problemas nos limites. Os mais prejudicados são os municípios que fazem divisas com outros estados, exemplo claro estão os municípios Combinado, Lavandeira, Aurora do Tocantins, Ponte Alta do Tocantins, Novo Jardim e Novo Alegre que fazem limite com a Bahia, uma área, estimada em 500 mil hectares, considerada uma das maiores zonas de produção de soja do Brasil, uma vez que chega a render até 3.800 toneladas de soja em apenas um hectares de terra, enquanto a média é de 2 mil toneladas; além de Mateiros, que desde 1996, os piauienses reivindicam uma área localizada em no platô da serra da Tabatinga com aproximadamente 150 mil hectares também produtora de soja.”

(Fonte: <http://www.clebertoledo.com.br/n4672>).

Assinale a alternativa incorreta:

- A) O relator contou que o laudo do Exército sobre a divisa de TO e PI concluiu que a carta topográfica da Serra da Tabatinga é um levantamento cartográfico muito preciso da região. Para o ministro, isso confirma que a utilização do laudo do Exército é o mais adequado, “visto que o órgão foi escolhido consensualmente pelos estados litigantes para elaboração dos trabalhos periciais e levou em consideração os marcos já fixados em estudos anteriormente efetivados”.
- B) Tocantins possui litígios de fronteira com o estado do Piauí e Bahia. A disputa durou mais de 12 anos, quando então foi resolvida pela suprema corte em 2014. Desde 2002 tentavam conciliação. O STF baseou-se num levantamento cartográfico do Exército. A referência é o divisor de águas entre os estados, a nascente do Parnaíba, na Serra da Tabatinga.
- C) O Piauí ganhou 200 mil hectares com a decisão. A principal razão para que o estado do Piauí reivindicasse a ampliação do território é a valorização das terras devido à expansão da fronteira agrícola do agronegócio com a produção de soja. O STJ baseou-se num laudo do Exército que usou como referência o divisor de águas entre os estados. Os dados militares entraram em conflito com os levantamentos do IBGE.
- D) O trecho que compreende as nascentes do rio Parnaíba fica a partir da decisão do supremo, em definitivo em solo piauiense. Entre os lugares importantes ambientalmente podemos citar o Parque Estadual do Jalapão, no leste do Estado.



E) A disputa com os limites baianos tramita na suprema corte desde 1986, mas a disputa territorial teve origem no ano de 1919. As terras em litígio situam-se na região do município baiano de Luís Eduardo Magalhães. A principal razão não é econômica, mas está ligada a extensos territórios em disputa que possuem uma área equivalente ao leste do Tocantins.

### **Comentários**

Em 2014 o STJ julgou as ações sobre os limites estaduais ente Tocantins e Bahia. Foi uma decisão que conjuntamente decidiu litígios entre os estados de Goiás, Tocantins, Piauí e Bahia. O conflito entre Tocantins e Bahia é mais antigo, desde 1919 e o principal centro litigioso é o município baiano de Luiz Eduardo Magalhães. O ministro Luiz Fux procurou uma solução conciliatória e baseou-se num laudo do Exército brasileiro que entrou em conflito com os levantamentos do IBGE. A decisão considerou mais precisa a medição dos militares, e argumentou que as mudanças são inexpressivas em termos territoriais e não trarão impactos significativos nos entes da União.

**Gabarito: E**

**2. (CESPE/POLÍCIA CÍVIL - TOCANTINS/2008 – ESCRIVÃO E AGENTE DE POLÍCIA)** Localizado no centro geodésico do país, o estado do Tocantins possui uma área de quase 280.000 km<sup>2</sup> e faz divisa com seis estados: Pará, Maranhão, Piauí, Bahia, Mato Grosso e Goiás. Situado em uma área de transição, apresenta características climáticas e físicas da região amazônica e do Centro-Oeste. O cerrado cobre quase 88% da área do estado. A maior bacia hidrográfica totalmente brasileira, a do Tocantins-Araguaia, está localizada no estado, que também conta com a maior ilha fluvial do mundo, a do Bananal, localizada na região sudoeste do estado.

A partir dessas informações e considerando a realidade histórico-geográfica do estado do Tocantins, julgue os itens seguintes:

O Tocantins faz fronteira com estados brasileiros situados nas regiões Norte, Nordeste e Centro-Oeste.

### **Comentários**

Correto. O Estado do Pará se localiza na Região Norte, o Maranhão, Piauí e Bahia na Região Nordeste e Goiás e Mato Grosso na Região Centro-Oeste.

Tocantins é um termo oriundo da língua tupi que significa "bico de tucano", através da junção dos termos tukana ("tucano") e tim ("bico"). Na bandeira nacional e no selo nacional do Brasil, o Tocantins é representado pela estrela Adhara (ε Canis Majoris).



### 3. PONTOS EXTREMOS

Os pontos extremos são o **Rio Tocantins**, ao Norte, na divisa com o Estado do Maranhão; a **Serra das Traíras** ou das Palmas, ao Sul, na divisa com o Estado de Goiás; a **Área de Proteção Ambiental Serra da Tabatinga**, a Leste, na divisa com o Estado da Bahia; e o **Rio Araguaia**, a Oeste, na divisa com o Estado do Mato Grosso.

O ponto culminante do estado fica na nascente do Rio Claro, em Paranã, na Serra Traíras. O local possui uma altitude aproximada de 1.340 metros, segundo o IBGE. Já o ponto mais baixo do Estado, está na parte oeste da Ilha dos Bois em Esperantina e possui noventa metros de altitude. Esta ilha se encontra localizada logo após a confluência entre os rios Tocantins e Araguaia, na divisa com os Estados do Maranhão e do Pará.

### 4. DIVISÃO POLÍTICO-ADMINISTRATIVA E REGIONAL

A região de influência de Goiânia apresenta grande extensão territorial (11,3% do Território Nacional) e abrange quase totalmente Tocantins.

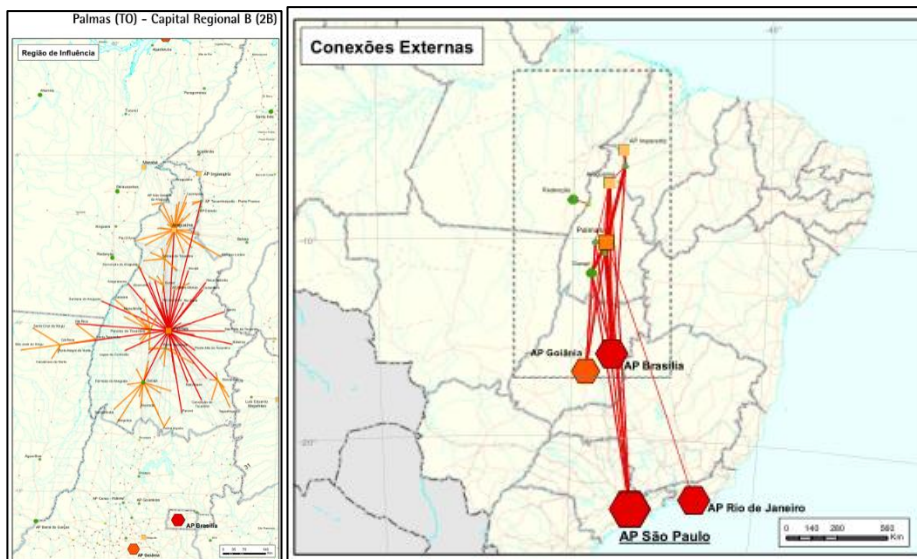
A rede urbana das Regiões Norte e Centro-Oeste, com médias de deslocamento igualmente elevadas (276 km no Norte e 256 km no Centro-Oeste), são marcadas pelo fluxo direcionado às Capitais, quase sem existência de polos secundários.

A exceção é o Tocantins, cujas Cidades são atraídas tanto por Palmas (TO) quanto por Araguaína (TO), e ainda pelo Arranjo Populacional de Imperatriz/MA, cuja influência alcança o sudoeste do Maranhão, norte do Tocantins e sudeste do Pará.

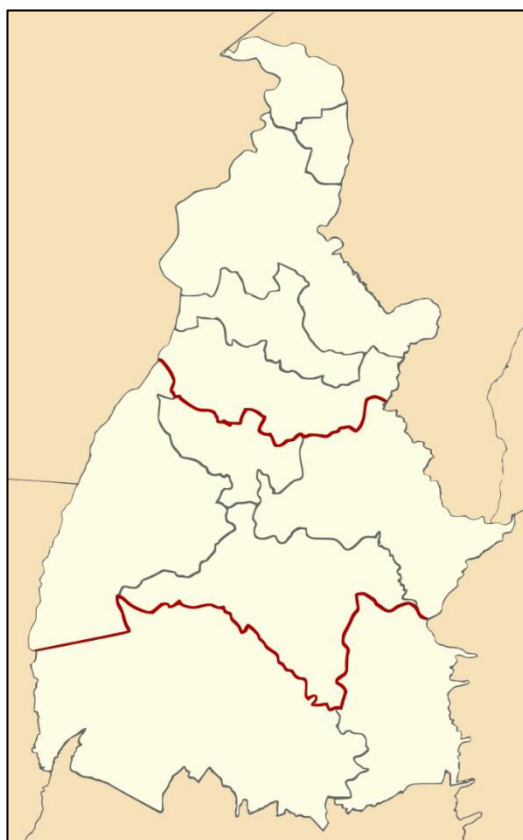
O IBGE desde 2017 usa um novo critério de análise do espaço. Deixou de usar as divisões em micro e mesorregiões, tema que era muito cobrado nas provas, e agora, portanto, a nova regionalização, tem tudo para ser cobrada.

Hoje a análise se baseia em Regiões Intermediárias e Regiões Imediatas. Elas se baseiam na hierarquia urbana estabelecida pelo IBGE, que comentamos logo acima, portanto, no nível de centralidade que as cidades exercem. Tocantins possui três regiões geográficas intermediárias, Gurupi, Palmas e Araguaína. As regiões intermediárias são as cidades com maior centralidade, ou seja, que controlam os principais fluxos no território tocantinense. Elas exercem influência nas cidades ao seu redor, e são as áreas de influência imediata dos centros regionais.





- ✓ Palmas possui 4 regiões imediatas (com 42 municípios), as centralizadas por Palmas (10 cidades), Porto Nacional (13), Paraíso do Tocantins (14), Miracema do Tocantins (5).
- ✓ Araguaína possui 5 regiões imediatas (com 65 municípios), as centralizadas por Araguaína (21 municípios), Guaraí (14), Colinas do Tocantins (9), Tocantinópolis (8) e Araguatins (13).
- ✓ Gurupi possui 2 regiões imediatas (com 32 municípios) centralizadas por Gurupi (18) e Dianópolis (14).



Por Allice Hunter - File:Brazil Tocantins location map.svg, CC BY-SA 4.0, <https://commons.wikimedia.org/w/index.php?curid=70451678>

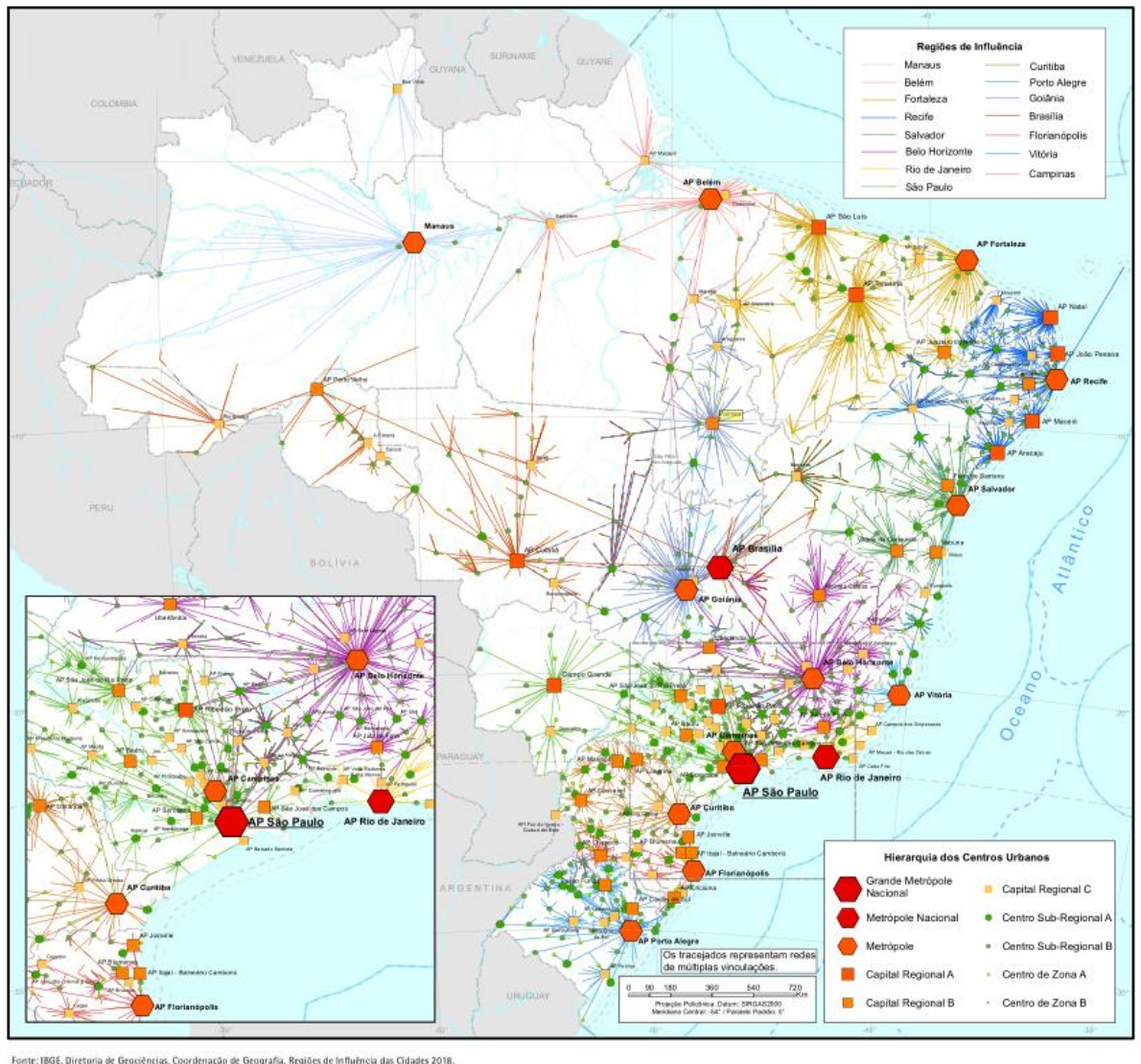


Regiões intermediárias	Regiões imediatas	Nº municípios
<b>Palmas</b>		<b>42</b>
	Palmas	<b>10</b>
	Porto Nacional	<b>13</b>
	Paraíso do Tocantins	<b>14</b>
	Miracema do Tocantins	<b>05</b>
<b>Araguaína</b>		<b>65</b>
	Araguaína	<b>21</b>
	Guaraí	<b>14</b>
	Colinas do Tocantins	<b>9</b>
	Tocantinópolis	<b>8</b>
	Araguatins	<b>13</b>
<b>Gurupi</b>		<b>32</b>
	Gurupi	<b>18</b>
	Dianópolis	<b>14</b>

- ✓ A região intermediária mais influente é a de Palmas, com 42 municípios
- ✓ A região intermediária com maior número de municípios é Araguaína, com 65.
- ✓ A região intermediária de Gurupi é a menor em municípios (32) e com os menores fluxos, e possui baixa centralidade.



Mapa 1 – Rede urbana – Brasil – 2018



## 4.1. REGIÃO INTERMEDIÁRIA DE ARAGUAÍNA

O principal município é Araguaína, servido por aeroporto e pela Ferronorte. A sua ocupação ocorreu com a abertura da BR-153 na década de 1960. A região teve sua ocupação impulsionada pela Guerrilha do Araguaia. Posteriormente se tornou foco de intervenção federal com a criação do Grupo Executivo de Terras Araguaia-Tocantins, responsável por promover a regularização fundiária e a ocupação da região. Araguaína, Araguatins, Tocantinópolis e Augustinópolis estão num lugar conhecido como o Bico do Papagaio, na confluência do Tocantins e do Araguaia. É uma área de ocupação recente, que possui um histórico de conflitos fundiários e disputas conhecido nacionalmente em função de eventos como a Guerrilha do Araguaia na década de 1970 e posteriormente a atuação do Grupo Executivo de Terras Araguaia-Tocantins (GETAT). Também é



lugar de forte atuação de grupos sociais, com destaque para a atuação da Comissão Pastoral da Terra.

## 4.2. REGIÃO INTERMEDIÁRIA DE PALMAS

Porto Nacional que é uma das cidades mais antigas do Tocantins e extremamente importante para sua ocupação. A área foi uma das primeiras a ser povoada no território tocantinense, em função da descoberta de ouro no início do século XVIII na região Sudeste do Estado.

A descoberta do ouro fez com que a cidade de Porto Nacional se tornasse um importante polo de navegação e escoamento dessa produção aurífera vinda de Arraias, Natividade e entorno. A partir dos séculos XIX e XX, a região de Porto Nacional e alguns outros municípios tiveram a atividade econômica dinamizada em função da pecuária.

O Rio Formoso é uma importante referência geográfica, pois é onde estão municípios como Formoso do Araguaia e Paraíso do Tocantins, projeto Rio Formoso, que tinha como objetivo promover a cultura do arroz irrigado que se iniciou em 1979.

Os municípios de Araguaçu, Formoso do Araguaia e Dueré têm a origem relacionada à exploração de cristal de rocha (Quartzo) entre 1940 e 1950. As demais cidades da microrregião cresceram em função do surgimento da atividade agropastoril. A região também ficou conhecida em razão do A sua área territorial é de 51.405 km<sup>2</sup> o que corresponde a 18,5% da área total do Estado. A população é de 116.002 habitantes (IBGE/2010), com densidade demográfica de 2,26 hab/km<sup>2</sup>. A densidade da microrregião é uma das mais baixas do Estado, perdendo apenas para a microrregião do Jalapão. Os municípios mais populosos são Paraíso do Tocantins e Formoso do Araguaia que, somados, possuem 53% da população total da microrregião.

## 4.3. REGIÃO INTERMEDIÁRIA DE GURUPI

O município mais populoso da Região Imediata é Gurupi, que centraliza pequenas populações, em geral inferiores a 10.000 habitantes. Podemos destacar o município de Peixe, onde está a Hidrelétrica Peixe/Angical e São Salvador do Tocantins a usina hidroelétrica de São Salvador.

O povoamento foi impulsionado pela abertura da rodovia Transbrasiliana na década de 1950. Ao longo da rodovia surgiram municípios como Crixás do Tocantins, Alvorada, Talismã e a própria cidade de Gurupi. A cidade mais antiga da região é Peixe, que surgiu como um presídio e um posto de registros, no período colonial, também Dianópolis e Natividade.





A região foi uma das primeiras a serem povoadas no Estado em função da descoberta de ouro no início do século XVIII. Datam dessa época as cidades de Arraias, Barra da Palma (atual Paranã), Conceição do Tocantins, Natividade, Chapada da Natividade e Duro (atual Dianópolis). É um lugar caracterizado pelo clima mais ameno do estado e também é chamada de região serrana do Tocantins. Suas principais serras são a Serra Geral e a Serra Traíras (ou das Palmas) que abriga o ponto culminante do Estado. Devido à sua altitude relativamente alta para os padrões do Tocantins, boa parte das cidades da região estão entre as mais altas do Estado.



**3. (Exclusiva - Prof. Sérgio Henrique)** Assinale a alternativa errada

- A) O principal município é Araguaína, servido por aeroporto e pela Ferronorte. A sua ocupação ocorreu com a abertura da BR-153 na década de 1960.
- B) A região teve sua ocupação impulsionada pela Guerrilha do Araguaia. Posteriormente se tornou foco de intervenção federal com a criação do Grupo Executivo de Terras Araguaia-Tocantins, responsável por promover a regularização fundiária e a ocupação da região.
- C) Os municípios mais antigos são banhados pelo rio na sua margem esquerda, com destaque para o município de Miracema do Tocantins. O Bico do Papagaio, após longa atuação da pastoral da terra e do GETAT, se pacificou.
- D) O Bico do Papagaio é uma área de ocupação recente, que possui um histórico de conflitos fundiários e disputas conhecido nacionalmente em função de eventos como a Guerrilha do Araguaia na década de 1970 e posteriormente a atuação do Grupo Executivo de Terras Araguaia-Tocantins (GETAT).
- E) Também é lugar de forte atuação de grupos sociais, com destaque para a atuação da Comissão Pastoral da Terra. O Bico do Papagaio é um dos lugares com mais violência no campo brasileiro.

**Comentários**

O Bico do Papagaio é um lugar de muitas tensões no campo e área de atuação de movimentos sociais como a Pastoral da Terra. A região com mais conflitos na zona rural é o MAPITIBA: Maranhão, Piauí, Tocantins e Bahia.

**Gabarito: C**

**4. (Exclusiva - Prof. Sérgio Henrique)** Assinale a alternativa correta



- I. Tocantins possui três regiões intermediárias. De norte para o sul: Araguaína, Gurupi e Palmas.
- II. A região intermediária com maior número de municípios é Araguaína, como o total de 65.
- III. As regiões intermediárias e imediatas baseiam-se na hierarquia e nas redes urbanas. Palmas, Araguaína e Gurupi possuem as maiores centralidades em suas respectivas regiões.
- IV. Os municípios mais antigos foram povoados devido à mineração nas minas do norte goiano e os municípios mais novos surgiram às margens das principais rodovias.
- V. O ponto culminante é a Serra das Traíras, na região intermediária de Palmas.

Estão corretas:

- A) I e II
- B) I, II e III
- C) II, III e IV
- D) II, IV e V
- E) Todas estão corretas

### Comentários

A alternativa [A] está errada pois de norte para o sul temos Araguaína, Palmas e Gurupi. A [V] está errada pois a Serra das Traíras é uma unidade de conservação na região serrana, ao sul do estado.

**Gabarito: C**



## 5. SÍMBOLOS

### ✓ Bandeira:



Na bandeira, a faixa branca, localizada ao centro com um sol amarelo-ouro a derramar seus raios sobre o futuro do novo Estado, traz a mensagem principal do símbolo: de uma terra onde o sol nasce para todos. A barra branca representa o cultivo da paz. A faixa em azul representa mananciais de água, enquanto a amarela representa o ouro, as riquezas do Estado. A bandeira foi instituída pela Lei nº 94/89.

### ✓ Brasão de armas:



O brasão de armas foi instituído pela Lei nº 92/89. No topo do brasão vê-se a frase em tupi: "Co yvy ore retama", que significa em português "Esta terra é nossa".

O sol amarelo, do qual se vê apenas a metade despontando no horizonte contra o azul do firmamento, é a imagem idealizada ainda nos primórdios da história do novo Estado, quando sua emancipação mais parecia um sonho inatingível. **Simboliza o Estado nascente, cujo futuro se ergue promissor e fecundo.**

A asna em azul, cor do elemento água, representa a confluência dos rios Araguaia e Tocantins, fonte perene de riquezas e recursos hidroenergéticos.

Os campos em amarelo e branco lembram, respectivamente, o rico solo tocantinense e a paz desejada para o Estado.

Em timbre, a estrela em amarelo representa a condição do Estado do Tocantins como uma das unidades da Federação Brasileira. Como suporte, a coroa de louros que era colocada na frente dos heróis vitoriosos, em verde, como justa homenagem e reconhecimento ao valor dos tocantinenses cujo esforço transformaram o sonho tão longínquo de emancipação na mais viva realidade.



✓ **Símbolos da natureza do Tocantins**

A lei estadual nº 917/1997 estabeleceu os símbolos da natureza do Tocantins. O girassol é a flor símbolo, a faveira de bolota é a árvore símbolo, a arara canindé também conhecida como arara de barriga amarela é o pássaro símbolo. Por fim, a granada é a pedra símbolo. É uma pedra semipreciosa, encontrada em várias cores. A que representa o Tocantins é caracterizada pela cor preta, sobrepondo-se na sua cor interna o vermelho-escuro.



**6. (MAKRO/PREFEITURA DE PORTO NACIONAL/2012 – ANALISTA JURÍDICO)** O Brasão de armas, assim como a Bandeira e o Hino, representam a identidade de um povo. Sobre essa temática leia os enunciados e posteriormente marque a alternativa que apresenta a sequência correta.

I. Além do País, a Constituição Federal faculta aos estados e aos municípios brasileiros, a adoção de símbolos próprios para retratar a história e as características de cada um deles, como os seus costumes, tradições, arte, economia e religião.

II. O Brasão do Estado do Tocantins foi instituído por lei em 1989, e traz vários elementos entre os quais a mensagem CO YVY ORE RETAMA que significa em tupi-guarani "Esta terra é nossa" e um sol de amarelo (ouro) do qual se vê apenas a metade despontando no horizonte contra o azul simbolizando o sonho de emancipação do Estado.

III. A Bandeira do Estado é composta de três cores, elas também têm um simbolismo, no caso do azul representa água, o amarelo o solo e o branco a paz.

IV. A árvore erva-mate, o pássaro quero-quero, a flor brinco-da-princesa e o animal cavalo crioulo são os símbolos naturais do Estado do Tocantins.

- A) Nenhuma das afirmativas está correta.
- B) Todas as afirmativas estão corretas.
- C) Apenas as afirmativas I e II estão corretas.
- D) Apenas as afirmativas II e III estão corretas.
- E) Apenas as afirmativas I, II e III estão corretas.

**Comentários**



I – Correta. A Constituição Federal faculta aos estados e aos municípios brasileiros, a adoção de símbolos próprios para retratar a história e as características de cada um deles, como os seus costumes, tradições, arte, economia e religião.

II – Correta. O brasão de armas do Estado do Tocantins foi instituído pela Lei nº 92/89. No topo do brasão, a frase em tupi: “Co yvy ore retama”, que significa em português “Esta terra é nossa”. O sol de amarelo ouro do qual se vê apenas a metade despontando no horizonte contra o azul simboliza o sonho de emancipação do Estado

III – Correta. A bandeira do Estado é composta de três cores. O azul representa água, o amarelo o solo e o branco a paz.

IV – Incorreta. O girassol, a faveira de bolota, a arara azul e a pedra granada são os símbolos naturais do Tocantins.

**Gabarito: E**

### ✓ Hino Oficial

O hino oficial do Tocantins foi criado por Liberato Póvoa (letra) e Abiezer Alves da Rocha (música). Na letra, o hino ressalta a luta divisionista que foi secular e reforça a construção de uma memória histórica acerca da criação do Estado. O hino elogia a coragem, a simplicidade e a “consciência” do povo tocantinense e menciona os nomes de Teotônio Segurado e Siqueira Campos, importantes personalidades na luta pela criação do Tocantins. Destaca, ainda, os recursos naturais do Cerrado, a “riqueza” histórica da região e a ferrenha disposição do povo em defender “até a morte” o Tocantins de qualquer ameaça.



## 6. DATAS CÍVICAS REGIONAIS

### Tocantins:

- ✓ **1º de janeiro**—Instalação do Estado do Tocantins e da capital, Palmas. Data da instalação do Tocantins, em 1989; e de Palmas, em 1990.
- ✓ **18 de março**—Dia da Autonomia  
Nessa data, em 1809, a capitania de Goiás foi dividida em duas comarcas (regiões): a Comarca do Sul e a Comarca do Norte - fato que é considerado o primeiro passo do movimento pela emancipação do Tocantins.
- ✓ **8 de setembro**—Dia de Nossa Senhora da Natividade, padroeira do Estado
- ✓ **5 de outubro**—Criação do Estado do Tocantins  
Data da promulgação da Constituição Federal em 1988, que cria o Estado.

### Palmas:

- ✓ **20 de maio**—Aniversário de Palmas  
Data em que foi lançada a pedra fundamental para a construção da cidade, em 1989.
- ✓ **19 de março**—Dia de São José (Padroeiro de Palmas)

### Quadro Sinótico – Estado do Tocantins

Localização	Região Norte
Estados limítrofes	Goiás, Maranhão, Pará, Piauí, Bahia e Mato Grosso
Limites	Sul – Goiás Norte – Maranhão e Pará Leste – Maranhão, Piauí e Bahia Oeste – Mato Grosso
Capital	Palmas
Área territorial	277.720 Km <sup>2</sup> (3,26% do território nacional e 7,2% da Região Norte)
População	1.383.445 habitantes (Censo 2010 – IBGE)



Densidade demográfica	4,98 hab/Km2 (2010)
Pontos extremos	Norte – Rio Tocantins (divisa com o Maranhão) Sul – Serra das Traíras (divisa com Goiás) Leste - APA Serra da Tabatinga (divisa com a Bahia) Oeste – Rio Araguaia (divisa com Mato Grosso)
Ponto culminante	Serra das Traíras (1.340 m)
Ponto mais baixo	Parte oeste da ilha dos Bois (90 m) em Esperantina
Número de municípios	139
Governador	Mauro Carlesse (2018-2022)
Parlamentares	3 senadores, 8 deputados federais e 24 deputados estaduais



## 7. EXERCÍCIOS



### 1. (COPESE – UFT/PREFEITURA DE PALMAS – TO/2016 – PROCURADOR MUNICIPAL)

Analise as afirmativas a seguir em relação às regiões administrativas, criadas pela Secretaria Estadual de Planejamento, e à regionalização do Tocantins, estabelecida pelo IBGE.

- I. São ao todo 18 regiões administrativas no estado.
- II. São 3 mesorregiões: ocidental do Tocantins, oriental do Tocantins e de Araguaína.
- III. As microrregiões definidas pelo IBGE para o Tocantins são 8 no total.
- IV. A Lei Estadual nº 972, de 14 de abril de 1998, autorizou o poder executivo do Tocantins a criar as regiões administrativas.

Indique a alternativa CORRETA.

- A) Somente as afirmativas I, II e IV estão corretas.
- B) Somente as afirmativas I e III estão corretas.
- C) Somente as afirmativas I, III e, IV estão corretas.
- D) Somente as afirmativas II e III estão corretas.

### Comentários

Tocantins possui, de acordo com o IBGE, 2 mesorregiões divididas em 8 microrregiões e também a regionalização da administração estadual são 18 regiões administrativas. Desde 1998 o estado tem autonomia para criar suas regiões administrativas.

**Gabarito: C**

---

### 2. (EXATUS-PR/CODAR/2016 – OPERADOR DE RETROESCAVADEIRA)

O Estado de Tocantins está localizado em que Região Geográfica Brasileira?

- A) Centro-Oeste.
- B) Nordeste.
- C) Norte.
- D) Planalto Central.





### Comentários

Tocantins foi desmembrado do estado de Goiás na constituição de 1988 e foi incorporado à região norte.

**Gabarito: C**

---

### 3. (QUADRIX/CRMV – TO/2016 – ASSISTENTE ADMINISTRATIVO)

As seguintes informações dizem respeito ao Estado do Tocantins.

I. Sua localização, no centro geográfico do país, possibilita fazer limites com estados do Nordeste (Maranhão, Pernambuco e Bahia), do Centro-Oeste (Goiás e Mato Grosso) e da Região Norte (Pará).

II. A bandeira do Tocantins é composta por uma faixa azul, que representa os rios da região; uma faixa amarela, representando as riquezas do Estado; e um sol sobre uma faixa branca, que significa que o sol nasce para todos os cidadãos do Tocantins.

III. Conforme dados do Censo Demográfico de 2010, realizado pelo Instituto Brasileiro de Geografia e Estatística (IBGE), o Tocantins totaliza 1.383.445 habitantes. Apresenta crescimento demográfico de 1,8% ao ano, superior à média nacional. Isso ocorre devido ao intenso fluxo migratório com destino ao Estado.

Pode-se afirmar que:

- A) somente I está correta.
- B) somente II está correta.
- C) somente III está correta.
- D) há apenas duas afirmativas corretas.
- E) todas estão corretas.

### Comentários

A primeira proposição está errada, pois Tocantins não faz fronteira com Pernambuco. No nordeste tem limites com MA, PI e BA. Na simbologia das bandeiras o azul são os rios, o amarelo as riquezas, e o branco é uma alusão às oportunidades iguais. Possui um dos maiores crescimentos populacionais do país pois há um grande fluxo migratório devido às oportunidades no setor agropecuário e público.

**Gabarito: D**

---

### 4. (COPESE – UFT/PREFEITURA DE PALMAS - TO/2013 - AGENTE ADMINISTRATIVO EDUCACIONAL)

Sobre Taquaruçu é CORRETO afirmar que se trata de um:

- A) bairro da cidade de Palmas
- B) distrito do município de Palmas
- C) bairro da cidade de Porto Nacional



#### D) distrito do município de Porto Nacional

#### Comentários

A) INCORRETA. De acordo com o site da prefeitura de Palmas, os bairros da cidade são: Aane; Aano; Acno I; Acnu 50; Área Nordeste; Área Rural Palmas; Arne 12; Arse 125; Arso 61; Aureny 4; Bela Vista; Buritirana; Centro; Centro – Taquaralto; Conjunto 1 Lote 16; Conjunto Maria Rosa; Coreto – Taquaralto; Distrito Industrial de Taquaralto; Distrito Industrial Taquaralto; Esplanada Lago; Graciosa - Orla 14; Jardim Aureny I; Jardim Aureny I – Taquaralto; Jardim Aureny II; Jardim Aureny li – Taquaralto; Jardim Aureny li Taquaralto; Jardim Aureny III; Jardim Aureny lii – Taquaralto; Jardim Aureny IV; Jardim Paulista; Jardim Santa Bárbara; Jardim Santa Helena; Jardim Taquari; Jardim Taquari Taquaralto; Lago Norte; Loteamento Bertaville; Loteamento Lago Sul; Loteamento Lago Sul Taquaralto; Plano Diretor Expansão Sul; Plano Diretor Norte; Plano Diretor Sul; Plano Piloto Sul; Setor Bela Vista; Setor Central; Setor Morada do Sol; Setor Morada do Sol 2; Setor Nova Esperança; Setor Novo Horizonte; Setor Santa Fé; Setor Santa Fé 2; Setor Sol Nascente; Setor Sônia Regina; Setor Sul; Setor Sul – Taquaralto; Setor Taquaralto 5 Etapa; Setor União Sul; Setor Vale do Sol; Taquaralto; Taquaruçu e Zona Rural

B) CORRETA. Taquaruçu é um dos povoados mais antigos do Tocantins, onde havia grande quantidade de propriedades rurais e surgiu a partir de um ponto de parada de tropeiros que faziam o trajeto entre Porto Nacional (cidade a 60 km de Palmas, tida como o berço histórico do Tocantins) e outros municípios. Distante apenas 32 km do centro de Palmas, o seu nome indígena significa Taboca Grande e foi dado originalmente ao rio que banha a região. Entre os principais atrativos, estão a Cachoeira da Roncadeira - com 70 metros de altura; a Cachoeira Escorrega Macaco, a Cachoeira do Evilson, Cachoeira do Vale do Vai Quem Quer, Cachoeira de Taquaruçu, Cachoeira do Sambaiba, Cachoeira Raizana, Cachoeira Pequena, Cachoeira Rappel, Cachoeira Caverna, Corredeira Rio São João e o Balneário Natureza.

C) INCORRETA. Não existe nenhum bairro em Porto Nacional com o citado.

D) INCORRETA. Além da sede, o distrito de Porto Nacional é o Luzimangues.

**Gabarito: B**

#### 5. (MSCONCURSOS - CREA/TO - Agente de Fiscalização / 2012)

O brasão abaixo, descolorido propositalmente, é símbolo oficial de um dos mais importantes municípios do estado de Tocantins:



Quanto a esse município, é CORRETO afirmar que:



- A) Anteriormente, além do nome atual, ainda tinha a complementação “do Norte” e, atualmente, esta expressão foi substituída por “do Tocantins”.
- B) A simbologia do brasão faz referência à necessidade de replantio das florestas pela política denominada “Todos pela Sustentabilidade”, adotada pelo município.
- C) Era a terceira maior cidade do Estado de Goiás, de 1980 a 1986, perdendo somente para Luziânia e Goiânia.
- D) Na época em que foi criado o estado de Tocantins, desmembrado do estado de Goiás, o município do brasão era o mais populoso dessa recém-criada Unidade Federativa.

### Comentários

O Símbolo acima pertence à bandeira da cidade de Araguaína, segunda maior cidade do estado de Tocantins que, durante alguns anos, foi a mais populosa e importante do estado. O início de sua ocupação por parte dos portugueses ocorreu em 1876, com a chegada de João Batista da Silva e família, vindos do Piauí. Estabeleceram-se à margem direita do rio Lontra, em local que denominaram “Livre-nos Deus” (nome dado pelo temor permanente do ataque de índios e de animais selvagens). Anos depois, com a vinda de mais famílias, o território foi sendo ocupado formando-se o povoado com o nome de Lontra, por ser numerosa essa espécie no local. Somente em 1949 que o povoado de Lontra passou a integrar o recém-criado município de Filadélfia. No mesmo ano sua denominação foi mudada para Araguaína, em decorrência do rio Araguaia (importante rio do estado), que serviria posteriormente, de limite entre o Município e o de Conceição do Araguaia, no Pará. Em 1953, foi transformado em Distrito, e, em 1958, foi criado o Município de Araguaína, instalado em 1959 (Fonte: Biblioteca IBGE, 2019)

Atualmente, Araguaína é uma das cidades mais importantes do Estado. Sua bandeira é o símbolo de pujança da terra. Criada em 1970, a bandeira possui as cores amarela, vermelha e verde, tendo ao centro uma esfera azul com três figuras representando sua formação étnica: brancos, negros e indígenas.



Significados:

O Amarelo - representa o reino animal, em destaque o homem do município;

O Vermelho - representa o reino animal, tendo o homem como seu ápice, o desbravador pioneiro regional;



O Verde - representa a grandiosidade vegetal, na exuberância de suas matas, a maior riqueza atual do município;

A Espiral Branca - representa uma nebulosa, o maior corpo finito chamado Macrosmo;

Triângulo Branco - representação de um lar, a célula familiar, o Macrosmo;

As três figuras entrelaçadas - a harmonia dos homens unido pela fusão das raças, todos buscando o grande ideal Progresso e Paz.

*Referências: MORAIS, Itamar Araújo. Araguaína (TO): enquanto cidade média no contexto regional. Dissertação de mestrado – Universidade de Brasília, Instituto de Ciências Humanas, Departamento de Geografia, Programa de Pós-Graduação em Geografia, 2014. Disponível em: <[http://repositorio.unb.br/bitstream/10482/17339/1/2014\\_ItamarAraujoMorais.pdf](http://repositorio.unb.br/bitstream/10482/17339/1/2014_ItamarAraujoMorais.pdf)>. Acesso em 12 de out. de 2019.*

*<https://www.araguaina.to.gov.br/portal/paginas.php?p=turismo> / <https://biblioteca.ibge.gov.br/visualizacao/dtbs/tocantins/araguaina.pdf>*

## Gabarito: D

---

### 6. (MCONCURSOS - CREA/TO - Agente de Fiscalização / 2012)

“Edil”, na antiga Roma, era o nome dado ao funcionário ou magistrado cuja função era observar e garantir o bom estado e funcionamento de edifícios e outras obras e serviços públicos ou de interesse comum, como as ruas e o tráfego, abastecimento de gêneros e de água, condições de culto e prática religiosa etc.; Nas municipalidades do Império Romano, “edil” era o funcionário administrativo regular, de segundo escalão.

Atualmente, no Brasil, a denominação “Edil” é atribuída ao cargo político eletivo de:

- A) Vereador.
- B) Secretário Municipal.
- C) Senador.
- D) Deputado.

### Comentários

Conforme o enunciado da questão já traz, os edis curuis (do latim aedilis curules), na Roma Antiga, eram dois encarregados da preservação da cidade, da polícia, dos mercados e das ações penais correlatas, bem como da jurisdição civil contenciosa nas questões ali ocorridas. Era magistratura plebeia, interdita aos patrícios. Atualmente, em especial aqui no Brasil, o termo é usado como sinônimo para Vereador. Já em Portugal, é usado com o significado de Presidente de Câmara Municipal.

B – Incorreto. O cargo de Secretário Municipal é escolhido (cargo de confiança, sendo assim não há eleições) pelo prefeito para orientar, coordenar e executar as atividades dos órgãos e das pastas da administração de um município.

C – Incorreto. Conforme já mencionado, não corresponde ao cargo político de Senador. Mas vamos entender, a título de conhecimento, a origem do termo. O termo latino senātus é derivado de senex, que significa “homem velho”, significando literalmente “conselho de anciãos”. Sua atribuição foi mudando ao longo das transformações políticas do período romano, tanto na monarquia, quanto na república. O senado romano (em latim: senatus) é a mais remota assembleia política da Roma Antiga, com origem nos “conselhos de anciãos” da Antiguidade



oriental (surgidos após o ano 4 000 a.C.). Era uma assembleia de notáveis – o conselho dos pater familias (pais ou chefes das famílias patrícias) – que provinha já dos tempos da monarquia romana. Rigorosamente hierarquizado, constituía, sob a república (509–27 a.C.), a magistratura suprema, que foi mantida sob o império (27 a.C.–1453).

D – Incorreto. O termo deputado tem origem no latim *dēpūtātū-*, particípio passado do verbo *dēpūtāre*. Tem como significado "cortar, mondar, chapotar; avaliar, calcular; imputar a, assinalar; deputa". Tendo suas atribuições tanto a nível estadual (Dep. Estadual) na Câmara Legislativa das Unidades Federativas, quanto a nível federal (Dep. Federal) no Congresso Nacional em Brasília.

**Gabarito: A**

---

### 7.(MSCONCURSOS - CREA/TO - Agente de Fiscalização / 2012)

No Brasil e nos estados modernos, são três os poderes políticos formais: Executivo, Legislativo e Judiciário. Assinale a alternativa INCORRETA:

- A) O Vereador faz parte do Poder Legislativo.
- B) O Promotor de Justiça faz parte do Poder Judiciário.
- C) O Prefeito faz parte do Poder Executivo.
- D) O Senador faz parte do Poder Legislativo.

#### Comentários

Poder Judiciário é um dos três poderes do Estado a qual é atribuída a função judiciária, ou seja, a administração da Justiça na sociedade, através do cumprimento de normas e leis judiciais e constitucionais. O Poder Judiciário é constituído por ministros, desembargadores, promotores de justiça e juízes, que têm a obrigação de julgar ações ou situações que não se enquadram com as leis criadas pelo Poder Legislativo e aprovadas pelo Poder Executivo. Já o Promotor de Justiça, por sua vez, não é integrante do Poder Judiciário, mas sim do Ministério Público, previsto na Constituição Federal (1988) do art. 127 a 130. O Ministério Público, da mesma forma que o Poder Judiciário tem autonomia administrativa e financeira, bem como seus membros, juízes e promotores têm garantias similares.

A – Correto. Compõem o Poder Legislativo (art. 44 da Constituição Federal): a Câmara dos Deputados (tanto os deputados federais, compondo o Congresso Nacional; quanto os estaduais, compondo as Câmaras Legislativas Estaduais ou Assembleia Legislativa nas Unidades Federativas do Brasil), o Senado Federal (com representantes dos Estados e do Distrito Federal), e o Tribunal de Contas da União (órgão que presta auxílio ao Congresso Nacional nas atividades de controle e fiscalização externa). A Câmara de Vereadores exerce o poder legislativo municipal. O número de vereadores é limitado à população municipal.

C – Correto. O Poder Executivo do Brasil é um dos três poderes do país supracitado. É o conjunto de autoridades públicas aos quais a Constituição Federal atribui a função administrativa e adota os princípios da soberania popular e da representação. Ele está presente nas três esferas públicas: nacional, estadual e municipal. O Poder Executivo é regulado pela Constituição Federal nos seus artigos 76 a 91. Desde 1891, quem exerce o executivo federal é o Presidente da República. O



Governador do Estado exerce o executivo estadual. Já na esfera municipal, é o Prefeito que exerce o executivo municipal.

D – Correto. Conforme mencionado no item da letra A, os Senadores compõem o Poder Legislativo conforme art. 44 da CF.

**Gabarito: B**

---

### 8. (FUNPAVI/PREFEITURA DE GUARAÍ/2012 – CARGOS DE NÍVEL SUPERIOR)

Criado em 05 de outubro de 1988, o estado do Tocantins levou a um redesenhamento da configuração territorial brasileira, o novo estado passava a ter limites geográficos. Assinale a única alternativa que mostra um estado que não faz limite territorial com o Tocantins.

- A) Piauí
- B) Amazonas
- C) Pará
- D) Maranhão

#### Comentários

Piauí, Goiás, Bahia, Maranhão, Pará e Mato Grosso são os Estados que fazem divisa com o Tocantins. O Amazonas não faz divisa com o Tocantins.

**Gabarito: B**

---

### 9. (MAKRO/PREFEITURA DE PORTO NACIONAL/2012 – ANALISTA JURÍDICO)

Localize geograficamente, no Estado do Tocantins, a Ilha do Bananal, Jalapão e Bico do Papagaio e marque a alternativa com a sequência correta.

- A) Sudoeste, Leste e Norte.
- B) Oeste, Norte e Leste.
- C) Sudeste, Nordeste e Norte.
- D) Sudoeste, Centro e Noroeste.
- E) Leste, Centro-Norte e Sul.

#### Comentários

A ilha do Bananal encontra-se na divisa com o Mato Grosso. Fica fácil de saber que ela não está ao Norte. Está ao Sul em direção ao Oeste, ou seja, ao Sudoeste. Em direção ao Oceano Atlântico, ao Leste, está o Jalapão e o Bico do Papagaio localiza-se no Norte do Tocantins.

**Gabarito: A**

---

### 10. (CONSULDERH/PREFEITURA DE TUPIRAMA/2010 – PROCURADOR GERAL)

Assinale a alternativa correta:

- A) o Estado do Tocantins faz parte da Região Norte do Brasil
- B) As cores do Tocantins são: branco, azul, amarelo.



- C) O Tocantins foi criado em 5 de outubro de 1988
- D) todas estão corretas

#### **Comentários**

O Estado do Tocantins faz parte da Região Norte do Brasil. As cores do Tocantins são o branco, azul e amarelo ouro. O Estado foi criado em 5 de outubro de 1988 pela Constituição da República Federativa do Brasil

**Gabarito: D**

---

#### **11. (CONSULDERH/PREFEITURA DE TUPIRAMA/2010 – PROCURADOR GERAL)**

O estado do Tocantins tem atualmente:

- A) 139 municípios
- B) 129 municípios
- C) 130 municípios
- D) 125 municípios

#### **Comentários**

Em 1970, já existiam no atual Estado do Tocantins 52 municípios. Este número passou para 79 municípios em 1991, 123 em 1993 e finalmente 139 em 1997. Destes, 87 foram criados por meio de desmembramentos a partir de 1989.

**Gabarito: A**

---

#### **12. (COPESE/PREFEITURA DE PALMAS/2013 – AGENTE ADMINISTRATIVO EDUCACIONAL)**

É CORRETO afirmar que o Tocantins, o mais novo estado brasileiro, foi criado oficialmente em 1988 pela promulgação:

- A) do Plano Diretor Federal
- B) do Regimento Federativo do Brasil
- C) do Ato de Criação dos Estados Brasileiros
- D) da Constituição da República Federativa do Brasil

#### **Comentários**

Pessoal, não existe o Plano Diretor Federal, o Regimento Federativo do Brasil e o Ato de Criação dos Estados Brasileiros. Questão muito fácil! O Tocantins, mais novo Estado brasileiro, foi criado oficialmente com a promulgação da Constituição da República Federativa do Brasil de 1988.

**Gabarito: D**

---

#### **13. (COPESE/POLÍCIA MILITAR TO/2009 – OFICIAL)**

Assinale a alternativa correta que identifica todos os estados que fazem divisa com o Tocantins

- A) Pará, Maranhão, Piauí, Mato Grosso do Sul, Bahia e Goiás.



- B) Maranhão, Bahia, Mato Grosso, Goiás e Ceará.
- C) Maranhão, Bahia, Mato Grosso do Sul, Goiás e Pará.
- D) Piauí, Goiás, Bahia, Maranhão, Pará e Mato Grosso.
- E) Maranhão, Bahia, São Paulo e Goiás.

#### Comentários

Piauí, Goiás, Bahia, Maranhão, Pará e Mato Grosso são os Estados que fazem divisa com o Tocantins.

#### Gabarito: D

---

#### 14. (COPESE/POLÍCIA MILITAR TO/2009 – OFICIAL)

A área do Estado do Tocantins, segundo o IBGE, corresponde a 277.620,914 km<sup>2</sup>, o que representa a 3,26% da área total do Brasil. Esta dimensão faz com que o estado ocupe a 10ª posição em extensão territorial superado, em área do maior para o menor, apenas pelos estados do:

- A) Amazonas, Pará, Mato Grosso, Minas Gerais, Bahia, Mato Grosso do sul, Sergipe, Rondônia e Rio Grande do Sul.
- B) Pará, Amazonas, Mato Grosso, Minas Gerais, Bahia, Mato Grosso do sul, Goiás, Maranhão e Rio Grande do Sul.
- C) Amazonas, Pará, Mato Grosso, Minas Gerais, Bahia, Mato Grosso do Sul, Maranhão, Goiás, e Rio Grande do Sul.
- D) Amazonas, Pará, Mato Grosso, Bahia, Minas Gerais, Mato Grosso do sul, Goiás, Maranhão e Rio Grande do Sul.
- E) Amazonas, Pará, Mato Grosso, Minas Gerais, Bahia, Mato Grosso do Sul, Goiás, Maranhão e Rio Grande do Sul.

#### Comentários

Os Estados do Amazonas, Pará, Mato Grosso, Minas Gerais, Bahia, Mato Grosso do Sul, Goiás, Maranhão e Rio Grande do Sul são maiores em área territorial do que Tocantins. Veja os dez maiores estados brasileiros:

ESTADO	ÁREA (1.000 Km <sup>2</sup> )
Amazonas	1570,7
Pará	1247,6
Mato Grosso	903,3
Minas Gerais	587,5





Bahia	564,6
Mato Grosso do Sul	357,1
Goiás	340,0
Maranhão	332,0
Rio Grande do Sul	281,7
Tocantins	277,6

**Gabarito: E**

---

### 15. (CESPE/POLÍCIA CÍVIL/2008 – ESCRIVÃO E AGENTE DE POLÍCIA)

Localizado no centro geodésico do país, o estado do Tocantins possui uma área de quase 280.000 km<sup>2</sup> e faz divisa com seis estados: Pará, Maranhão, Piauí, Bahia, Mato Grosso e Goiás. Situado em uma área de transição, apresenta características climáticas e físicas da região amazônica e do Centro-Oeste. O cerrado cobre quase 88% da área do estado. A maior bacia hidrográfica totalmente brasileira, a do Tocantins-Araguaia, está localizada no estado, que também conta com a maior ilha fluvial do mundo, a do Bananal, localizada na região sudoeste do estado.

A partir dessas informações e considerando a realidade histórico-geográfica do estado do Tocantins, julgue os itens seguintes.

Por sua localização geográfica, o Tocantins é o mais setentrional estado brasileiro.

#### Comentários

Errado.

Setentrional é uma qualificação que abrange tudo o que se refere ao norte. A questão afirma que Tocantins é o Estado mais ao norte do Brasil. O que está errado, Roraima é o Estado mais setentrional do Brasil.

**Gabarito: E**

---

### 16. (CESGRANRIO/SECAD TO/2005 – NÍVEL SUPERIOR)

A Secretaria de Saúde do Estado do Tocantins estabeleceu várias ações importantes, tais como criação de unidades de saúde, capacitação de profissionais, campanhas de vacinação, medidas de saneamento e criação de Agentes Comunitários. Isto significa que no Estado desenvolve-se uma política de saúde com caráter:

A) assistencial.

B) emergencial.



- C) populista.
- D) preventivo.
- E) terapêutico.

### Comentários

A vacinação é uma ação de saúde pública que visa prevenir, evitar que as pessoas sejam afetadas por determinadas doenças. Medidas de saneamento, tais como o fornecimento de água tratada e a coleta e tratamento de esgotos propiciam a prevenção de doenças de veiculação hídrica. Assim, fica claro que o Estado desenvolve políticas de saúde com caráter preventivo.

**Gabarito: D**

---

### 17. (Exclusiva - Prof. Sérgio Henrique)

Assinale a alternativa errada

- A) O principal município é Araguaína, servido por aeroporto e pela Ferronorte. A sua ocupação ocorreu com a abertura da BR-153 na década de 1960.
- B) A região teve sua ocupação impulsionada pela Guerrilha do Araguaia. Posteriormente se tornou foco de intervenção federal com a criação do Grupo Executivo de Terras Araguaia-Tocantins, responsável por promover a regularização fundiária e a ocupação da região.
- C) Os municípios mais antigos são banhados pelo rio Tocantins na sua margem esquerda, com destaque para o município de Miracema do Tocantins. O Bico do Papagaio, após longa atuação da pastoral da terra e do GETAT, se pacificou.
- D) O Bico do Papagaio é uma área de ocupação recente, que possui um histórico de conflitos fundiários e disputas conhecido nacionalmente em função de eventos como a Guerrilha do Araguaia na década de 1970 e posteriormente a atuação do Grupo Executivo de Terras Araguaia- Tocantins (GETAT).
- E) Também é lugar de forte atuação de grupos sociais, com destaque para a atuação da Comissão Pastoral da Terra. O Bico do Papagaio é um dos lugares com mais violência no campo brasileiro.

### Comentários

O Bico do Papagaio é um lugar de muitas tensões no campo e área de atuação de movimentossociais como a Pastoral da Terra. A região com mais conflitos na zona rural é o MAPITOBA:Maranhão, Piauí, Tocantins e Bahia.

**Gabarito: C**

---

### 18. (Exclusiva -Prof. Sérgio Henrique)

Assinale a alternativa correta

- I. Tocantins possui três regiões intermediárias. De norte para o sul: Araguaína, Gurupi e Palmas.
- II. A região intermediária com maior número de municípios é Araguaína, como o total de 65.



III. As regiões intermediárias e imediatas baseiam-se na hierarquia e nas redes urbanas. Palmas, Araguaína e Gurupi possuem as maiores centralidades em suas respectivas regiões.

IV. Os municípios mais antigos foram povoados devido à mineração nas minas do norte goiano e os municípios mais novos surgiram às margens das principais rodovias.

V. O ponto culminante é a Serra das Traíras, na região intermediária de Palmas.

Estão corretas:

A) I e II

B) I, II e III

C) II, III e IV

D) II, IV e V

E) Todas estão corretas

### Comentários

A alternativa [A] está errada pois de norte para o sul temos Araguaína, Palmas e Gurupi. A [V] está errada pois a Serra das Traíras é uma unidade de conservação na região serrana, ao sul do estado.

**Gabarito: C**

---





### 1. (COPESE – UFT/PREFEITURA DE PALMAS – TO/2016 – PROCURADOR MUNICIPAL)

Analise as afirmativas a seguir em relação às regiões administrativas, criadas pela Secretaria Estadual de Planejamento, e à regionalização do Tocantins, estabelecida pelo IBGE.

I. São ao todo 18 regiões administrativas no estado.

II. São 3 mesorregiões: ocidental do Tocantins, oriental do Tocantins e de Araguaína.

III. As microrregiões definidas pelo IBGE para o Tocantins são 8 no total.

IV. A Lei Estadual nº 972, de 14 de abril de 1998, autorizou o poder executivo do Tocantins a criar as regiões administrativas.

Indique a alternativa CORRETA.

A) Somente as afirmativas I, II e IV estão corretas.

B) Somente as afirmativas I e III estão corretas.

C) Somente as afirmativas I, III e, IV estão corretas.

D) Somente as afirmativas II e III estão corretas.

### 2. (EXATUS-PR/CODAR/2016 – OPERADOR DE RETROESCAVADEIRA)

O Estado de Tocantins está localizado em que Região Geográfica Brasileira?

A) Centro-Oeste.

B) Nordeste.

C) Norte.

D) Planalto Central.

### 3. (QUADRIX/CRMV – TO/2016 – ASSISTENTE ADMINISTRATIVO)

As seguintes informações dizem respeito ao Estado do Tocantins.

I. Sua localização, no centro geográfico do país, possibilita fazer limites com estados do Nordeste (Maranhão, Pernambuco e Bahia), do Centro-Oeste (Goiás e Mato Grosso) e da Região Norte (Pará).



II. A bandeira do Tocantins é composta por uma faixa azul, que representa os rios da região; uma faixa amarela, representando as riquezas do Estado; e um sol sobre uma faixa branca, que significa que o sol nasce para todos os cidadãos do Tocantins.

III. Conforme dados do Censo Demográfico de 2010, realizado pelo Instituto Brasileiro de Geografia e Estatística (IBGE), o Tocantins totaliza 1.383.445 habitantes. Apresenta crescimento demográfico de 1,8% ao ano, superior à média nacional. Isso ocorre devido ao intenso fluxo migratório com destino ao Estado.

Pode-se afirmar que:

- A) somente I está correta.
- B) somente II está correta.
- C) somente III está correta.
- D) há apenas duas afirmativas corretas.

#### **4. (COPESE - UFT/PREFEITURA DE PALMAS - TO/ 2013 - AGENTE ADMINISTRATIVO EDUCACIONAL)**

Sobre Taquaruçu é CORRETO afirmar que se trata de um:

- A) bairro da cidade de Palmas
- B) distrito do município de Palmas
- C) bairro da cidade de Porto Nacional
- D) distrito do município de Porto Nacional

#### **5. (MSCONCURSOS - CREA/TO - Agente de Fiscalização / 2012)**

O brasão abaixo, descolorido propositalmente, é símbolo oficial de um dos mais importantes municípios do estado de Tocantins:



Quanto a esse município, é CORRETO afirmar que:

- A) Anteriormente, além do nome atual, ainda tinha a complementação “do Norte” e, atualmente, esta expressão foi substituída por “do Tocantins”.



- B) A simbologia do brasão faz referência à necessidade de replantio das florestas pela política denominada “Todos pela Sustentabilidade”, adotada pelo município.
- C) Era a terceira maior cidade do Estado de Goiás, de 1980 a 1986, perdendo somente para Luziânia e Goiânia.
- D) Na época em que foi criado o estado de Tocantins, desmembrado do estado de Goiás, o município do brasão era o mais populoso dessa recém-criada Unidade Federativa.

#### **6. (MSCONCURSOS - CREA/TO - Agente de Fiscalização / 2012)**

“Edil”, na antiga Roma, era o nome dado ao funcionário ou magistrado cuja função era observar e garantir o bom estado e funcionamento de edifícios e outras obras e serviços públicos ou de interesse comum, como as ruas e o tráfego, abastecimento de gêneros e de água, condições de culto e prática religiosa etc.; Nas municipalidades do Império Romano, “edil” era o funcionário administrativo regular, de segundo escalão.

Atualmente, no Brasil, a denominação “Edil” é atribuída ao cargo político eletivo de:

- A) Vereador.
- B) Secretário Municipal.
- C) Senador.
- D) Deputado.

#### **7.(MSCONCURSOS - CREA/TO - Agente de Fiscalização / 2012)**

No Brasil e nos estados modernos, são três os poderes políticos formais: Executivo, Legislativo e Judiciário. Assinale a alternativa INCORRETA:

- A) O Vereador faz parte do Poder Legislativo.
- B) O Promotor de Justiça faz parte do Poder Judiciário.
- C) O Prefeito faz parte do Poder Executivo.
- D) O Senador faz parte do Poder Legislativo.

#### **8. (FUNPAVI/PREFEITURA DE GUARAÍ/2012 – CARGOS DE NÍVEL SUPERIOR)**

Criado em 05 de outubro de 1988, o estado do Tocantins levou a um redesenhamento da configuração territorial brasileira, o novo estado passava a ter limites geográficos. Assinale a única alternativa que mostra um estado que não faz limite territorial com o Tocantins.

- A) Piauí
- B) Amazonas
- C) Pará



D) Maranhão

**9. (MAKRO/PREFEITURA DE PORTO NACIONAL/2012 – ANALISTA JURÍDICO)**

Localize geograficamente, no Estado do Tocantins, a Ilha do Bananal, Jalapão e Bico do Papagaio e marque a alternativa com a sequência correta.

- A) Sudoeste, Leste e Norte.
- B) Oeste, Norte e Leste.
- C) Sudeste, Nordeste e Norte.
- D) Sudoeste, Centro e Noroeste.
- E) Leste, Centro-Norte e Sul.

**10. (CONSULDERH/PREFEITURA DE TUPIRAMA/2010 – PROCURADOR GERAL)**

Assinale a alternativa correta:

- A) o Estado do Tocantins faz parte da Região Norte do Brasil
- B) As cores do Tocantins são: branco, azul, amarelo.
- C) O Tocantins foi criado em 5 de outubro de 1988
- D) todas estão corretas

**11. (CONSULDERH/PREFEITURA DE TUPIRAMA/2010 – PROCURADOR GERAL)**

O estado do Tocantins tem atualmente:

- A) 139 municípios
- B) 129 municípios
- C) 130 municípios
- D) 125 municípios

**12. (COPESE/PREFEITURA DE PALMAS/2013 – AGENTE ADMINISTRATIVO EDUCACIONAL)**

É CORRETO afirmar que o Tocantins, o mais novo estado brasileiro, foi criado oficialmente em 1988 pela promulgação:

- A) do Plano Diretor Federal
- B) do Regimento Federativo do Brasil
- C) do Ato de Criação dos Estados Brasileiros



D) da Constituição da República Federativa do Brasil

### 13. (COPESE/POLÍCIA MILITAR TO/2009 – OFICIAL)

Assinale a alternativa correta que identifica todos os estados que fazem divisa com o Tocantins

- A) Pará, Maranhão, Piauí, Mato Grosso do Sul, Bahia e Goiás.
- B) Maranhão, Bahia, Mato Grosso, Goiás e Ceará.
- C) Maranhão, Bahia, Mato Grosso do Sul, Goiás e Pará.
- D) Piauí, Goiás, Bahia, Maranhão, Pará e Mato Grosso.
- E) Maranhão, Bahia, São Paulo e Goiás.

### 14. (COPESE/POLÍCIA MILITAR TO/2009 – OFICIAL)

A área do Estado do Tocantins, segundo o IBGE, corresponde a 277.620,914 km<sup>2</sup>, o que representa a 3,26% da área total do Brasil. Esta dimensão faz com que o estado ocupe a 10ª posição em extensão territorial superado, em área do maior para o menor, apenas pelos estados do:

- A) Amazonas, Pará, Mato Grosso, Minas Gerais, Bahia, Mato Grosso do sul, Sergipe, Rondônia e Rio Grande do Sul.
- B) Pará, Amazonas, Mato Grosso, Minas Gerais, Bahia, Mato Grosso do sul, Goiás, Maranhão e Rio Grande do Sul.
- C) Amazonas, Pará, Mato Grosso, Minas Gerais, Bahia, Mato Grosso do Sul, Maranhão, Goiás, e Rio Grande do Sul.
- D) Amazonas, Pará, Mato Grosso, Bahia, Minas Gerais, Mato Grosso do sul, Goiás, Maranhão e Rio Grande do Sul.
- E) Amazonas, Pará, Mato Grosso, Minas Gerais, Bahia, Mato Grosso do Sul, Goiás, Maranhão e Rio Grande do Sul.

### 15. (CESPE/POLÍCIA CÍVIL/2008 – ESCRIVÃO E AGENTE DE POLÍCIA)

Localizado no centro geodésico do país, o estado do Tocantins possui uma área de quase 280.000 km<sup>2</sup> e faz divisa com seis estados: Pará, Maranhão, Piauí, Bahia, Mato Grosso e Goiás. Situado em uma área de transição, apresenta características climáticas e físicas da região amazônica e do Centro-Oeste. O cerrado cobre quase 88% da área do estado. A maior bacia hidrográfica totalmente brasileira, a do Tocantins-Araguaia, está localizada no estado, que também conta com a maior ilha fluvial do mundo, a do Bananal, localizada na região sudoeste do estado.





A partir dessas informações e considerando a realidade histórico-geográfica do estado do Tocantins, julgue os itens seguintes.

Por sua localização geográfica, o Tocantins é o mais setentrional estado brasileiro.

#### 16. (CESGRANRIO/SECAD TO/2005 – NÍVEL SUPERIOR)

A Secretaria de Saúde do Estado do Tocantins estabeleceu várias ações importantes, tais como criação de unidades de saúde, capacitação de profissionais, campanhas de vacinação, medidas de saneamento e criação de Agentes Comunitários. Isto significa que no Estado desenvolve-se uma política de saúde com caráter:

- A) assistencial.
- B) emergencial.
- C) populista.
- D) preventivo.
- E) terapêutico.

#### 17. (Exclusiva - Prof. Sérgio Henrique)

Assinale a alternativa errada

- A) O principal município é Araguaína, servido por aeroporto e pela Ferronorte. A sua ocupação ocorreu com a abertura da BR-153 na década de 1960.
- B) A região teve sua ocupação impulsionada pela Guerrilha do Araguaia. Posteriormente se tornou foco de intervenção federal com a criação do Grupo Executivo de Terras Araguaia-Tocantins, responsável por promover a regularização fundiária e a ocupação da região.
- C) Os municípios mais antigos são banhados pelo rio Tocantins na sua margem esquerda, com destaque para o município de Miracema do Tocantins. O Bico do Papagaio, após longa atuação da pastoral da terra e do GETAT, se pacificou.
- D) O Bico do Papagaio é uma área de ocupação recente, que possui um histórico de conflitos fundiários e disputas conhecido nacionalmente em função de eventos como a Guerrilha do Araguaia na década de 1970 e posteriormente a atuação do Grupo Executivo de Terras Araguaia- Tocantins (GETAT).
- E) Também é lugar de forte atuação de grupos sociais, com destaque para a atuação da Comissão Pastoral da Terra. O Bico do Papagaio é um dos lugares com mais violência no campo brasileiro.

#### 18. (Exclusiva -Prof. Sérgio Henrique)

Assinale a alternativa correta



- I. Tocantins possui três regiões intermediárias. De norte para o sul: Araguaína, Gurupi e Palmas.
- II. A região intermediária com maior número de municípios é Araguaína, como o total de 65.
- III. As regiões intermediárias e imediatas baseiam-se na hierarquia e nas redes urbanas. Palmas, Araguaína e Gurupi possuem as maiores centralidades em suas respectivas regiões.
- IV. Os municípios mais antigos foram povoados devido à mineração nas minas do norte goiano e os municípios mais novos surgiram às margens das principais rodovias.
- V. O ponto culminante é a Serra das Traíras, na região intermediária de Palmas.

Estão corretas:

- A) I e II
- B) I, II e III
- C) II, III e IV
- D) II, IV e V
- E) Todas estão corretas





1. AlternativaC
2. AlternativaC
3. AlternativaD
4. AlternativaB
5. AlternativaD
6. AlternativaA

7. AlternativaB
8. AlternativaB
9. AlternativaA
10. AlternativaD
11. AlternativaA
12. AlternativaD

13. AlternativaD
14. AlternativaE
15. AlternativaE
16. AlternativaD
17. Alternativa C
18. Alternativa C



Muito bem, querido concurseiro. Se chegou até aqui é um bom sinal: o de que tentou praticar todos os exercícios. Não se esqueça da importância de ler a teoria completa e sempre consulta-la. Não esqueça dos seus objetivos e dedique-se com toda a força para alcançá-los. Sonhe alto, pois “quem sente o impulso de voar, nunca mais se contentará em rastejar”. Te encontro na nossa próxima aula.

Até logo...

*Prof. Sérgio Henrique Lima Reis.*



# ESSA LEI TODO MUNDO CONHECE: PIRATARIA É CRIME.

Mas é sempre bom revisar o porquê e como você pode ser prejudicado com essa prática.



**1** Professor investe seu tempo para elaborar os cursos e o site os coloca à venda.



**2** Pirata divulga ilicitamente (grupos de rateio), utilizando-se do anonimato, nomes falsos ou laranjas (geralmente o pirata se anuncia como formador de "grupos solidários" de rateio que não visam lucro).



**3** Pirata cria alunos fake praticando falsidade ideológica, comprando cursos do site em nome de pessoas aleatórias (usando nome, CPF, endereço e telefone de terceiros sem autorização).



**4** Pirata compra, muitas vezes, clonando cartões de crédito (por vezes o sistema anti-fraude não consegue identificar o golpe a tempo).



**5** Pirata fere os Termos de Uso, adultera as aulas e retira a identificação dos arquivos PDF (justamente porque a atividade é ilegal e ele não quer que seus fakes sejam identificados).



**6** Pirata revende as aulas protegidas por direitos autorais, praticando concorrência desleal e em flagrante desrespeito à Lei de Direitos Autorais (Lei 9.610/98).



**7** Concurseiro(a) desinformado participa de rateio, achando que nada disso está acontecendo e esperando se tornar servidor público para exigir o cumprimento das leis.



**8** O professor que elaborou o curso não ganha nada, o site não recebe nada, e a pessoa que praticou todos os ilícitos anteriores (pirata) fica com o lucro.



Deixando de lado esse mar de sujeira, aproveitamos para agradecer a todos que adquirem os cursos honestamente e permitem que o site continue existindo.