

Aula 00

*PM-PI (Oficial) Passo Estratégico de
Conhecimentos Regionais*

Autor:
Sergio Henrique

02 de Dezembro de 2022

Sumário

Apresentação	2
O QUE É O PASSO ESTRATÉGICO?	3
Roteiro de Revisão: O Estado do Piauí.....	4
Macrorregiões do IBGE e Regiões Geoeconômicas.....	6
Sub-Regiões Nordestinas e o polígono das secas	6
As Regiões Geográficas do Piauí – Divisão do IBGE	8
As Macro e Mesorregiões - Seplan.....	12
Macrorregiões – Critérios Naturais	12
Os Territórios de Desenvolvimento e os Aglomerados Municipais	13
As Regiões Geográficas do Piauí – Divisão do IBGE	15
As Macro e Mesorregiões - Seplan.....	19
Macrorregiões – Critérios Naturais	19
Questões comentadas.....	20
Lista de Questoes	24



APRESENTAÇÃO

Olá, pessoal! Sou o professor Sérgio Henrique, historiador bacharelado e licenciado pela Universidade Estadual Paulista, Unesp, professor de Geografia e Atualidades, pela carreira no ensino público e privado.

Há quinze anos sou dedicado a missão de ensinar. A área é ampla e se mistura bastante, por isso atuo um pouco em cada disciplina, pela realidade do ensino, que é bem diferente da realidade da pesquisa. Atuei por dez anos na rede pública estadual de ensino de São Paulo e de Minas Gerais, oito deles no reputado colégio Tiradentes da Polícia Militar.

Atuei neste tempo todo nos tablados dos grandes cursinhos presenciais do país e fui professor nas escolas das grandes redes de ensino presencial da Região Sul e Sudeste país, tais como Poliedro, Objetivo e Positivo, por exemplo. Preparatórios para exames de alto nível e que exigem alto desempenho. Não é uma tarefa fácil, mas cumpro os desafios com um prazer tão legítimo. Se já assistiu minhas aulas, já deve ter percebido a empolgação que leciono cada uma delas.

Desde dois mil e dezesseis pertenço à seleta equipe Estratégia Concursos, e já preparei cursos para quase todos os exames do país, que exigem minhas disciplinas. E haja concursos! Sou professor dos tópicos sobre Conhecimentos Regionais e Atualidades, por isso tenho tantos caminhada na preparação, e materiais feitos, sobre quase todos os estados do Brasil. Conte com minha experiência em História, Geografia e Conhecimentos Regionais. Talvez já nos encontramos em momentos anteriores. Caso seja verdade, mande um recado através do fórum, pois é um grande prazer participar de sua jornada. Pode também entrar em contato através do Instagram.



@professorsergiohenrique

Aproveite e me siga, pois assim teremos também um canal informal de comunicação que é importante. Nesse tempo participei da evolução dos serviços e das tecnologias educacionais feitos pela Estratégia Educacional. Participei do desenvolvimento dos cursos pilotos do Estratégia Enem e Estratégia Militares. Hoje minha dedicação é para os concursos.

Estou extremamente feliz de ter a oportunidade de trabalhar na equipe do "Passo", porque tenho convicção de que nossos relatórios e simulados proporcionarão uma preparação diferenciada



O QUE É O PASSO ESTRATÉGICO?

O Passo Estratégico é um material escrito e enxuto que possui dois objetivos principais:

- a) orientar revisões eficientes;
- b) destacar os pontos mais importantes e prováveis de serem cobrados em prova.

Assim, o Passo Estratégico pode ser utilizado tanto para **turbinar as revisões dos alunos mais adiantados nas matérias, quanto para maximizar o resultado na reta final de estudos por parte dos alunos que não conseguirão estudar todo o conteúdo do curso regular.**

Em ambas as formas de utilização, como regra, **o aluno precisa utilizar o Passo Estratégico em conjunto com um curso regular completo.**

Isso porque nossa didática é direcionada ao aluno que já possui uma base do conteúdo.

Assim, se você vai utilizar o Passo Estratégico:

- a) **como método de revisão**, você precisará de seu curso completo para realizar as leituras indicadas no próprio Passo Estratégico, em complemento ao conteúdo entregue diretamente em nossos relatórios;
- b) **como material de reta final**, você precisará de seu curso completo para buscar maiores esclarecimentos sobre alguns pontos do conteúdo que, em nosso relatório, foram eventualmente expostos utilizando uma didática mais avançada que a sua capacidade de compreensão, em razão do seu nível de conhecimento do assunto.

Seu cantinho de estudos famoso!

Poste uma foto do seu cantinho de estudos nos stories do Instagram e nos marque:



[@passoestrategico](https://www.instagram.com/passoestrategico)

Vamos repostar sua foto no nosso perfil para que ele fique famoso entre milhares de concurseiros!



ROTEIRO DE REVISÃO: O ESTADO DO PIAUÍ

O Estado do Piauí está localizado no Meio-Norte nordestino, suas maiores divisas são com o Estado do Maranhão, de onde seu território foi emancipado. Ele também faz divisa com o [Tocantins](#), [Bahia](#), [Pernambuco](#) e [Ceará](#). É o menor litoral brasileiro, com somente 66 km.

O Piauí possui paisagens típicas da caatinga e áreas ambientais de transição, com cerrados, babaçuais, maniçobais e os ecossistemas litorâneos com mangues, corais, lagoas e restingas. Das capitais nordestinas, **Teresina é a única que não está no litoral**. Essas características resultam de um processo histórico de formação do território voltado para dentro, por meio das atividades da pecuária e do tropeirismo, que foram mais influentes que o cultivo da cana no litoral.



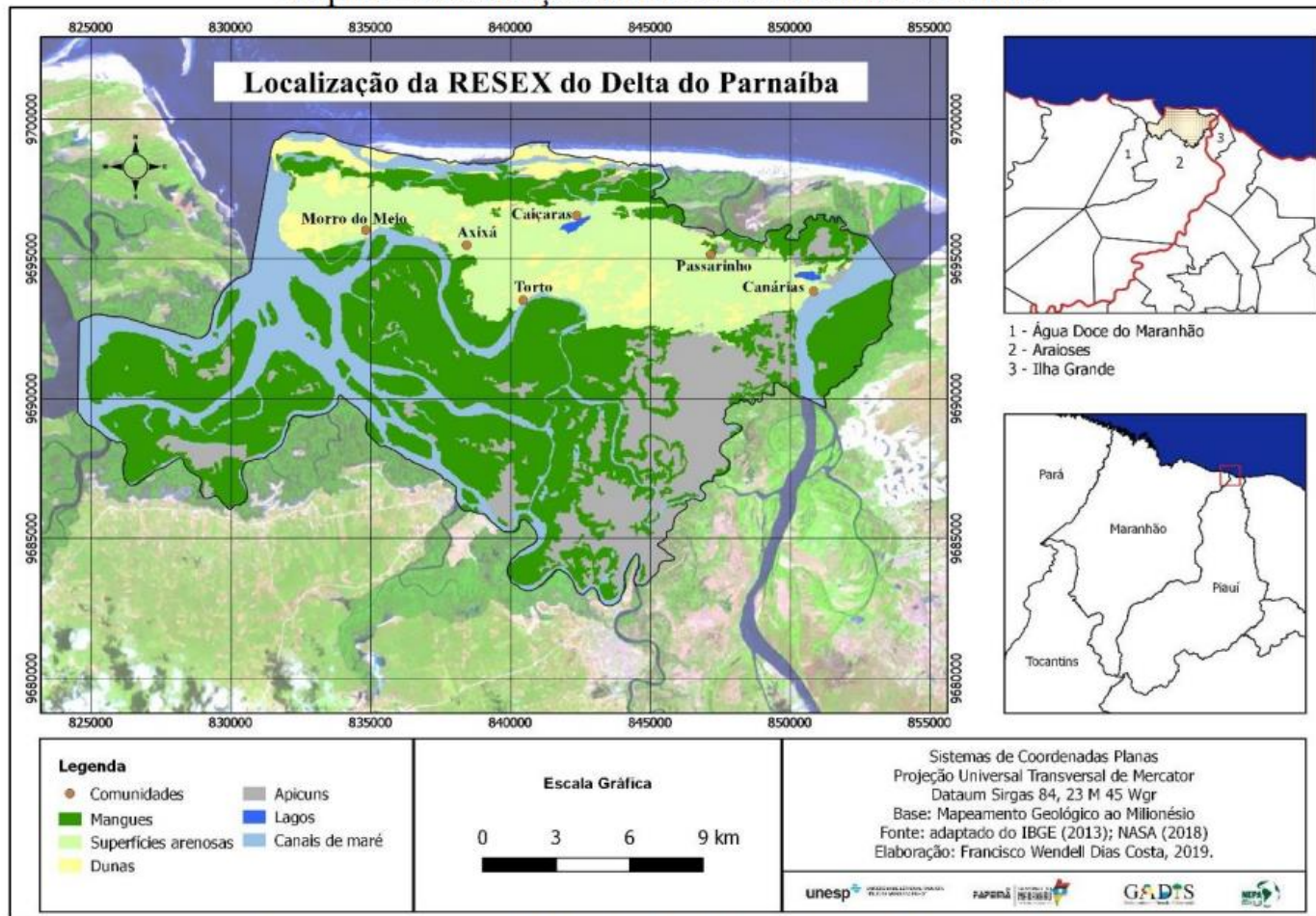
O povoamento do território piauiense foi tardio em relação ao dos outros estados nordestinos, e foi a partir da pecuária que os sertões de dentro foram povoados, já nas últimas décadas do século XVII, por bandeirantes. Entre eles estava Domingos Jorge Velho, que foi para o Piauí antes mesmo de liderar a guerra contra Palmares, na qual sua tropa foi vitoriosa, e o líder Zumbi dos Palmares, assassinado.

O Piauí faz limites com os Estados do TO, MA, BA, PE, CE e oceano Atlântico. A principal referência geográfica natural do estado é o rio Parnaíba. Há versões que sugerem que Domingos Jorge Velho foi quem o batizou, em homenagem à vila de Santana do Parnaíba, localizada no Planalto Paulista. As nascentes estão na chapada das Mangabeiras, local que foi uma área de litígio com o Tocantins, resolvido em 2020, quando o IBGE alterou os limites territoriais após decisão do STF favorável ao Piauí. O rio Parnaíba possui



suas nascentes protegidas pelo Parque Nacional, Parna, das Nascentes do Rio Parnaíba; na foz, a única em delta em mar aberto das Américas, há a Área de Proteção Ambiental da Parnaíba e a Reserva Extrativista Delta do Parnaíba.

Mapa 1 - Localização da RESEX do Delta do Parnaíba



Fonte: Adaptado do IMESC (2015), ICMBio (2014) e IBGE (2017a);

O extrativismo está na formação econômica e social piauiense, com a exploração do babaçu, do buriti e da carnaúba. As comunidades de Morro do Meio, Axixá, Caiçaras, Torto e Passarinho exploram a pesca e a coleta no rio e nos mangues. Elas representam comunidades tradicionais que usam os recursos de forma sustentável, para a manutenção de suas formas tradicionais de vida.

A Serra da Ibiapaba, parte da Serra Grande, é uma *cuesta*, localizada entre o Piauí e o Ceará. Cuestas são serras irregulares que possuem uma vertente íngreme e outra suave, sendo essa a face piauiense. A Chapada do Araripe está no limite com Pernambuco. Ela é uma grande formação sedimentar planáltica na qual ocorre a maior exploração de gipsita do país, além de possuir muitos fósseis. Três serras formam um fantástico conjunto geológico, com enorme riqueza arqueológica e fossilífera: os Parques Nacionais Serra da Capivara, Serra das Confusões e Serra das Sete Cidades.



Macrorregiões do IBGE e Regiões Geoeconômicas



O Piauí está totalmente dentro da Região Nordeste do Brasil, de acordo com o IBGE, e totalmente na Região Geoeconômica Nordeste. Essas são classificações diferentes, pois os critérios são diferentes. No IBGE, as fronteiras dos Estados coincidem com as fronteiras das regiões, e ele usa principalmente critérios naturais. A divisão regional em Regiões Geoeconômicas foi proposta pelo geógrafo Pedro Pinchas Geiser e considera, além dos aspectos naturais, as características da formação histórica e a integração econômica do estado. O litoral, além de pequeno, não tem um porto com infraestrutura adequada e depende dos portos dos vizinhos, o porto de Pecém, no Ceará, e o porto de São Luís.

Sub-Regiões Nordestinas e o polígono das secas

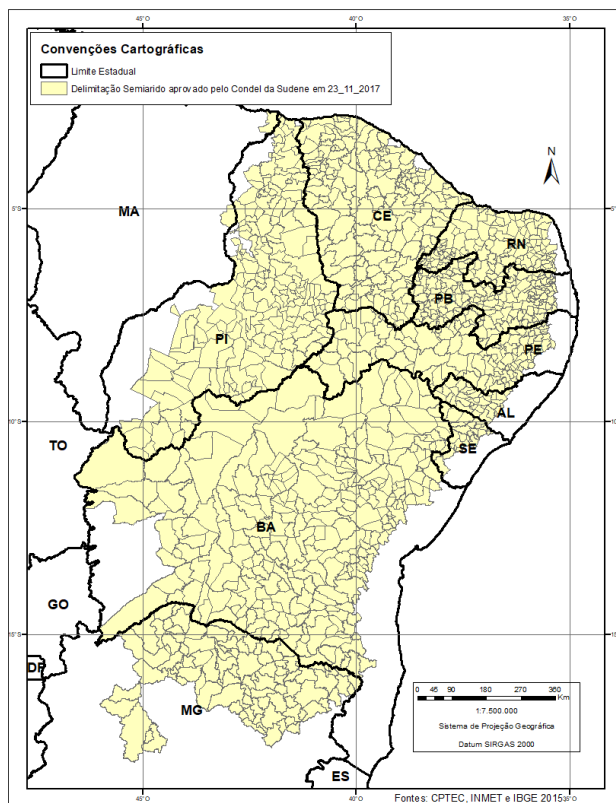
Ao aumentarmos a escala, ou seja, darmos um "zoom", podemos perceber que, nas divisões das sub-regiões nordestinas, o oeste do Piauí está na transição do **Sertão** para o **Meio-Norte**, onde encontramos a vegetação da Mata dos Cocais.





O clima semiárido, característico do Sertão Nordestino, ocupa a maior parte do território piauiense e está no **Polígono das Secas**. O perímetro do polígono é formado pelos municípios com grande **déficit hídrico** e que estão em zonas de risco de desertificação, por isso, são áreas prioritárias para receber recursos de políticas de desenvolvimento feitas pelo poder público, por exemplo, repasses da Sudene ou do Banco do Nordeste para o combate aos impactos sociais da seca.





As Regiões Geográficas do Piauí – Divisão do IBGE

Realizar estudos estatísticos que amparam as análises sobre as características do espaço geográfico permitem realizarmos políticas públicas embasadas em dados. Assim, as políticas públicas amadurecem de forma eficiente, embasadas em análises concretas do espaço. Semelhante ao processo de regionalização do Brasil e do Nordeste, também dividimos os Estados internamente. As formas de divisão e regionalização evoluem para acompanhar as atualizações na geografia, no conceito de espaço, nos critérios que privilegiamos e as alterações provocadas pela evolução técnica, que interferem em como ocorrem os fluxos no espaço analisado. Da década de 90 até 2017, o IBGE usou o conceito de Mesorregiões e Microrregiões geográficas, cujo método era baseado nas características naturais e econômicas do espaço. Hoje um dos principais fatores geográficos estudados são as cidades, devido a maior importância que elas adquiriram nos últimos trinta anos, em que a urbanização foi bastante acelerada e desordenada, e o espaço das cidades foi ocupado de forma bastante irregular, surgindo os aglomerados subnormais (favelas, cortiços, loteamentos ilegais), acentuando o fenômeno da segregação socioespacial.

Desde 2017, o IBGE atualizou os métodos de análise do espaço, que agora baseiam-se na hierarquia entre as cidades, na polarização que elas exercem em seu entorno e nos fluxos econômicos e humanos entre elas. De acordo com o estudo Regiões de Influência das Cidades, foi estabelecido o novo método, baseado nas Regiões Geográficas Imediatas e Intermediárias.



As transformações de ocupação do espaço geográfico estão diretamente relacionadas às dinâmicas econômicas que ocorrem, as quais são **condicionadas** por fatores naturais e de infraestrutura de meios técnicos (rodovias, portos, cabeamento de fibra ótica e telefonia celular).

Se o território for principalmente litorâneo, ele irá possuir maiores fluxos, isso permite o maior desenvolvimento econômico e maiores trocas culturais com outros lugares. Territórios predominantemente terrestres, como o do Piauí, estão relacionados a maiores fluxos internos ao longo do processo de formação e ocupação econômica. Isso fez com que o perfil predominante da economia do estado fosse agropecuário, de exportação canavieira no litoral e, mais tarde, do algodão, mas sempre sendo dependentes dos portos vizinhos. O Piauí possui 224 municípios, dos quais dezesseis concentram a metade da população do estado: Teresina, com 868.000 habitantes; Parnaíba, com 153.000; Picos, com 78.000; Piripiri, com 63000; e Floriano, com 59.000. Não há nenhum município com população maior que um milhão de habitantes, e o único com população maior que quinhentos mil é a capital. A maioria dos municípios são pequenos, com população em torno de três a cinquenta mil habitantes. O perfil das cidades é diretamente condicionado pelas dinâmicas econômicas de ocupação do espaço, com o perfil de economia baseada nos serviços e na agropecuária, nos fluxos de trocas econômicas e na mobilidade populacional modestas. Sobre esse assunto, falaremos mais na aula de urbanização.

Regiões Geográficas Intermediárias

- 01 - Teresina
- 02 - Parnaíba
- 03 - Picos
- 04 - São Raimundo Nonato
- 05 - Corrente - Bom Jesus
- 06 – Floriano

Regiões Geográficas Imediatas

- 01 - Teresina
- 02 - Amarante – Água Branca - Regeneração
- 03 - Campo Maior
- 04 - Valença do Piauí
- 05 - Barras



06 - Parnaíba

07 - Piripiri

08 - Esperantina

09 - Picos

10 - Paulistana

11 - Oeiras

12 - Simplício Mendes

13 - São Raimundo Nonato

14 - São João do Piauí

15 - Corrente

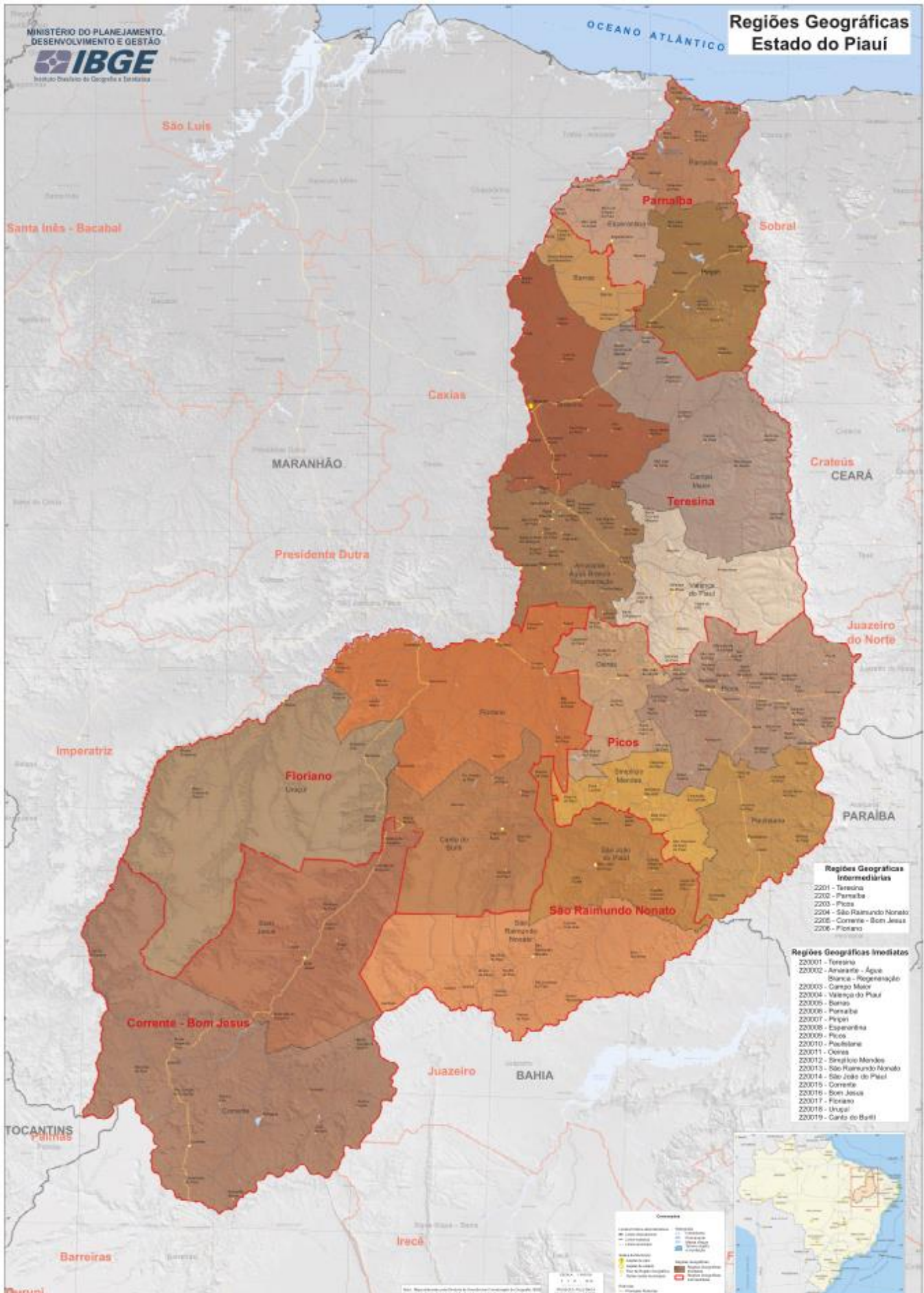
16 - Bom Jesus

17 - Floriano

18 - Uruçuí

19 - Canto do Buriti





AS MACRO E MESORREGIÕES - SEPLAN

Macrorregiões – Critérios Naturais

- ✓ Macrorregião do Litoral (MR 1).
- ✓ Macrorregião do Meio Norte (MR 2).
- ✓ Macrorregião do Semiárido (MR 3).
- ✓ Macrorregião do Cerrado (MR 4).

Essa regionalização transcende os limites político-administrativos do Estado do Piauí, abrangendo parte do leste do Estado do Maranhão e parte do noroeste do Estado do Ceará, reforçando a prevalência dos critérios físico-ambientais em sua instituição.

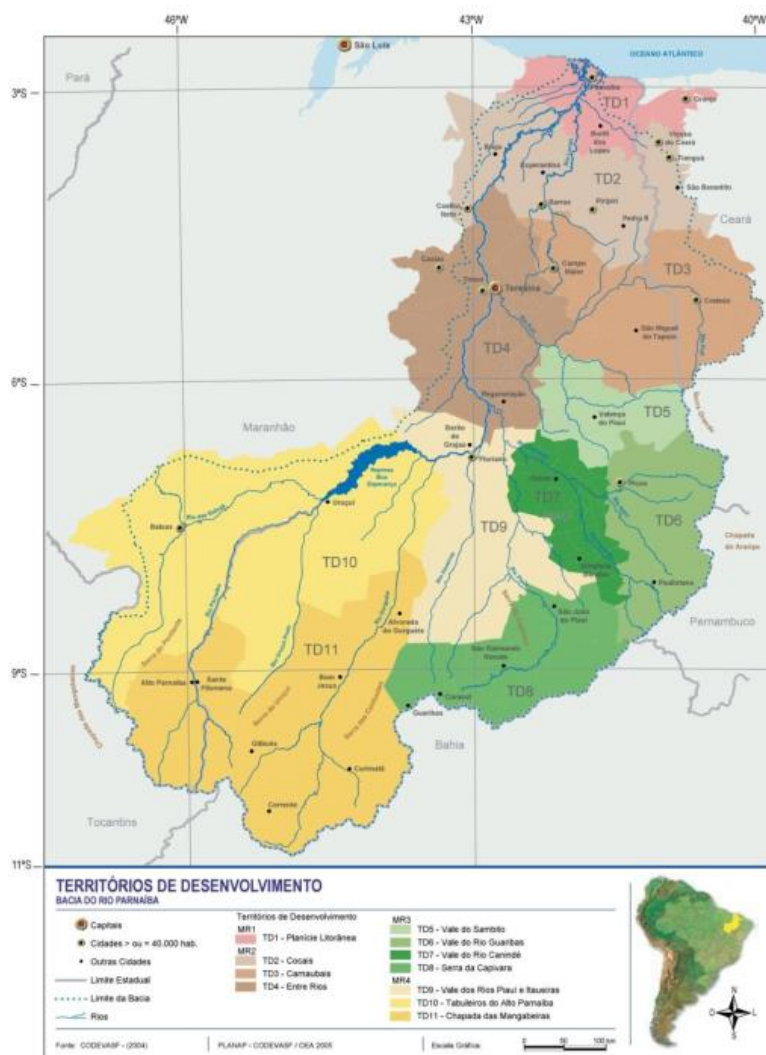
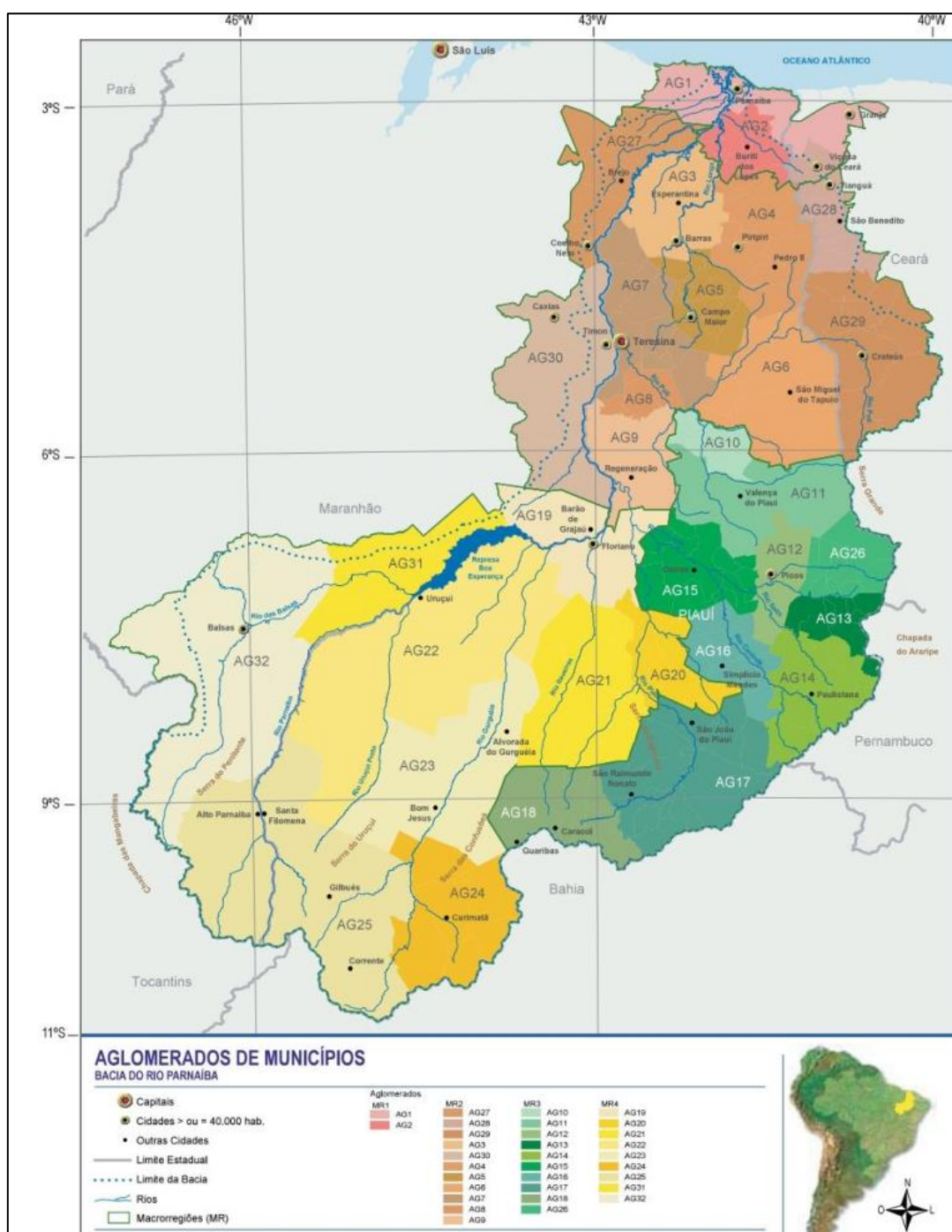


Figura 02 – Piauí: mapa dos Territórios de Desenvolvimento.
Fonte: BRASIL, 2006n.



Os Territórios de Desenvolvimento e os Aglomerados Municipais

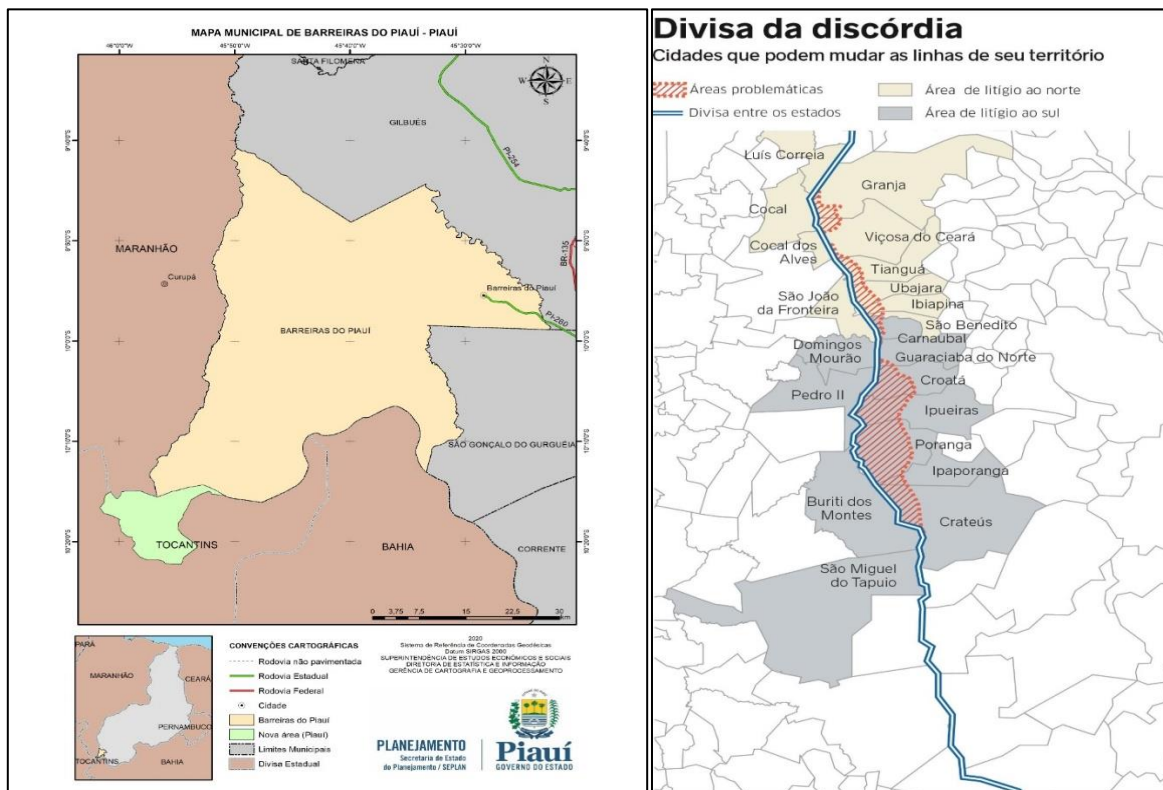
Em 2017, foi instituída mais uma região – a região do Vale do Rio Itaim – decorrente do desmembramento da região do Vale do Rio Guaribas, de modo que o Piauí conta, atualmente, 12 mesorregiões administrativas. As mesorregiões foram definidas a partir de critérios ambientais, econômicos, político-administrativos e a partir de conexões geográficas, tendo como referência a malha viária. Não se assuste com as diversas regionalizações. A dica é memorizar as Regiões Intermediárias do IBGE e as Macrorregiões da Secretaria de Planejamento, Seplan.



APOSTA ESTRATÉGICA: LITÍGIOS TERRITORIAIS

O Piauí requer as terras situadas nas divisas por considerar que elas são um lugar estratégico, pois além das cidades serem importantes polos hortifrutigranjeiros, o subsolo é rico em ouro, havendo, ainda, áreas com parques eólicos. O Piauí alega que há imprecisão nas divisas históricas e que o Ceará avançou sobre o território.

A divisão incerta veio por decreto do Imperador Dom Pedro II, em 1880, quando ele alterou a linha divisória. A então província Piauí "ganhou" uma saída para o mar, anexando o território de Amarração — hoje Luiz Correia; em contrapartida, o Ceará ficou com as terras que abrangem Crateús. Se a demanda piauiense for atendida, o Estado do Piauí anexará municípios hoje pertencentes ao Ceará, por exemplo, o município cearense de Poranga terá de partir seu território municipal e 66% dele ficará para o PI. O Exército fará a perícia a pedido da Ministra Carmem Lúcia. Os dois estados deveriam dividir os custos, porém o governo do Ceará se negou a pagá-los, sendo assim, eles e serão integralmente pagos pelo PI.



AS REGIÕES GEOGRÁFICAS DO PIAUÍ – DIVISÃO DO IBGE

Realizar estudos estatísticos que amparam as análises sobre as características do espaço geográfico permitem realizarmos políticas públicas embasadas em dados. Assim, as políticas públicas amadurecem de forma eficiente, embasadas em análises concretas do espaço. Semelhante ao processo de regionalização do Brasil e do Nordeste, também dividimos os Estados internamente. As formas de divisão e regionalização evoluem para acompanhar as atualizações na geografia, no conceito de espaço, nos critérios que privilegiamos e as alterações provocadas pela evolução técnica, que interferem em como ocorrem os fluxos no espaço analisado. Da década de 90 até 2017, o IBGE usou o conceito de Mesorregiões e Microrregiões geográficas, cujo método era baseado nas características naturais e econômicas do espaço. Hoje um dos principais fatores geográficos estudados são as cidades, devido a maior importância que elas adquiriram nos últimos trinta anos, em que a urbanização foi bastante acelerada e desordenada, e o espaço das cidades foi ocupado de forma bastante irregular, surgindo os aglomerados subnormais (favelas, cortiços, loteamentos ilegais), acentuando o fenômeno da segregação socioespacial.

Desde 2017, o IBGE atualizou os métodos de análise do espaço, que agora baseiam-se na hierarquia entre as cidades, na polarização que elas exercem em seu entorno e nos fluxos econômicos e humanos entre elas. De acordo com o estudo Regiões de Influência das Cidades, foi estabelecido o novo método, baseado nas Regiões Geográficas Imediatas e Intermediárias.

As transformações de ocupação do espaço geográfico estão diretamente relacionadas às dinâmicas econômicas que ocorrem, as quais são **condicionadas** por fatores naturais e de infraestrutura de meios técnicos (rodovias, portos, cabeamento de fibra ótica e telefonia celular).

Se o território for principalmente litorâneo, ele irá possuir maiores fluxos, isso permite o maior desenvolvimento econômico e maiores trocas culturais com outros lugares. Territórios predominantemente terrestres, como o do Piauí, estão relacionados a maiores fluxos internos ao longo do processo de formação e ocupação econômica. Isso fez com que o perfil predominante da economia do estado fosse agropecuário, de exportação canavieira no litoral e, mais tarde, do algodão, mas sempre sendo dependentes dos portos vizinhos. O Piauí possui 224 municípios, dos quais dezesseis concentram a metade da população do estado: Teresina, com 868.000 habitantes; Parnaíba, com 153.000; Picos, com 78.000; Piripiri, com 63.000; e Floriano, com 59.000. Não há nenhum município com população maior que um milhão de habitantes, e o único com população maior que quinhentos mil é a capital. A maioria dos municípios são pequenos, com população em torno de três a cinquenta mil habitantes. O perfil das cidades é diretamente condicionado pelas dinâmicas econômicas de ocupação do espaço, com o perfil de economia baseada nos serviços e na agropecuária, nos fluxos de trocas econômicas e na mobilidade populacional modestas. Sobre esse assunto, falaremos mais na aula de urbanização.

Regiões Geográficas Intermediárias

01 - Teresina



02 - Parnaíba

03 - Picos

04 - São Raimundo Nonato

05 - Corrente - Bom Jesus

06 – Floriano

Regiões Geográficas Imediatas

01 - Teresina

02 - Amarante – Água Branca - Regeneração

03 - Campo Maior

04 - Valença do Piauí

05 - Barras

06 - Parnaíba

07 - Piripiri

08 - Esperantina

09 - Picos

10 - Paulistana

11 - Oeiras

12 - Simplício Mendes

13 - São Raimundo Nonato

14 - São João do Piauí

15 - Corrente

16 - Bom Jesus

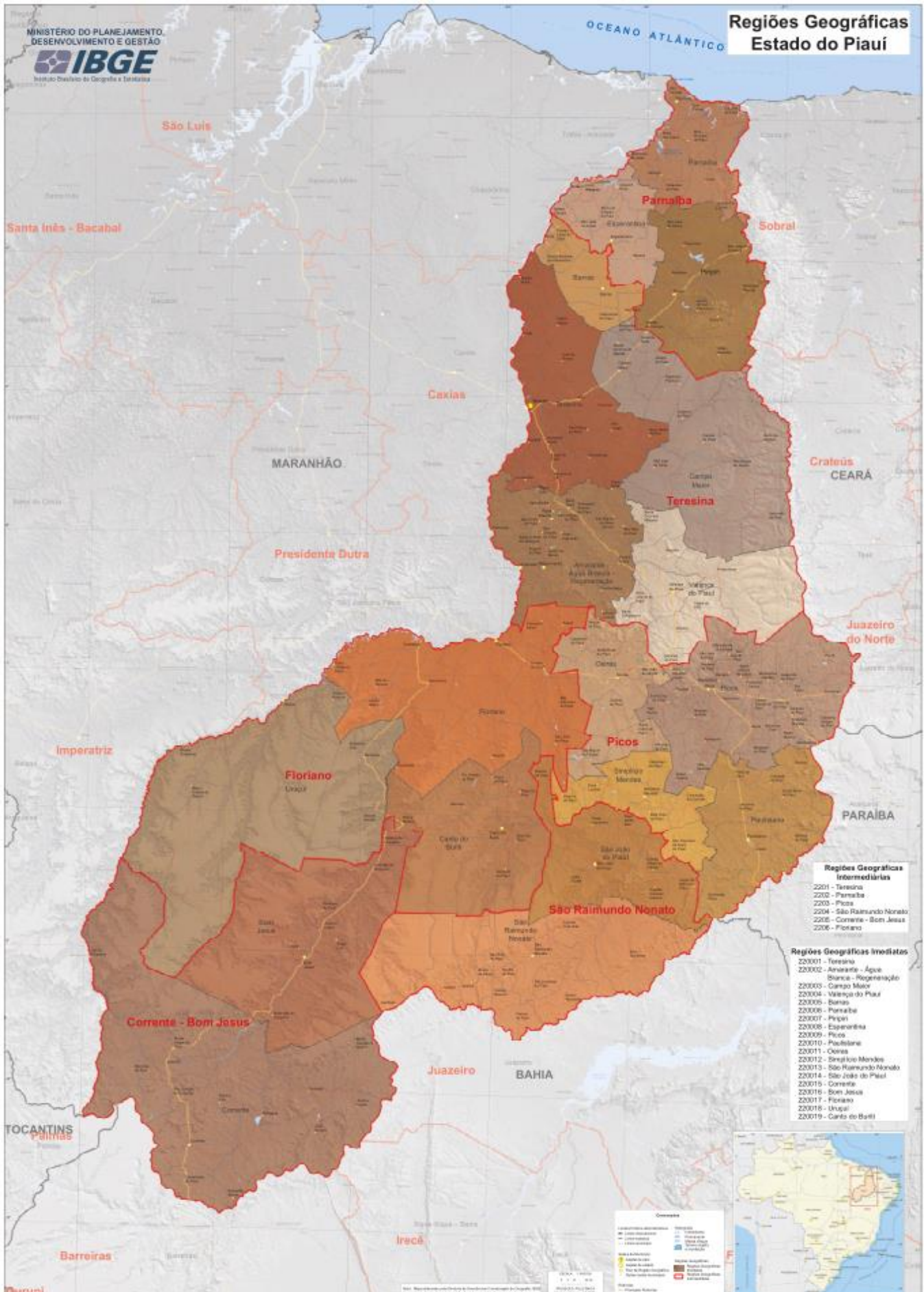
17 - Floriano



18 - Uruçuí

19 - Canto do Buriti





AS MACRO E MESORREGIÕES - SEPLAN

Macrorregiões – Critérios Naturais

- ✓ Macrorregião do Litoral (MR 1).
- ✓ Macrorregião do Meio Norte (MR 2).
- ✓ Macrorregião do Semiárido (MR 3).
- ✓ Macrorregião do Cerrado (MR 4).

Essa regionalização transcende os limites político-administrativos do Estado do Piauí, abrangendo parte do leste do Estado do Maranhão e parte do noroeste do Estado do Ceará, reforçando a prevalência dos critérios físico-ambientais em sua instituição.

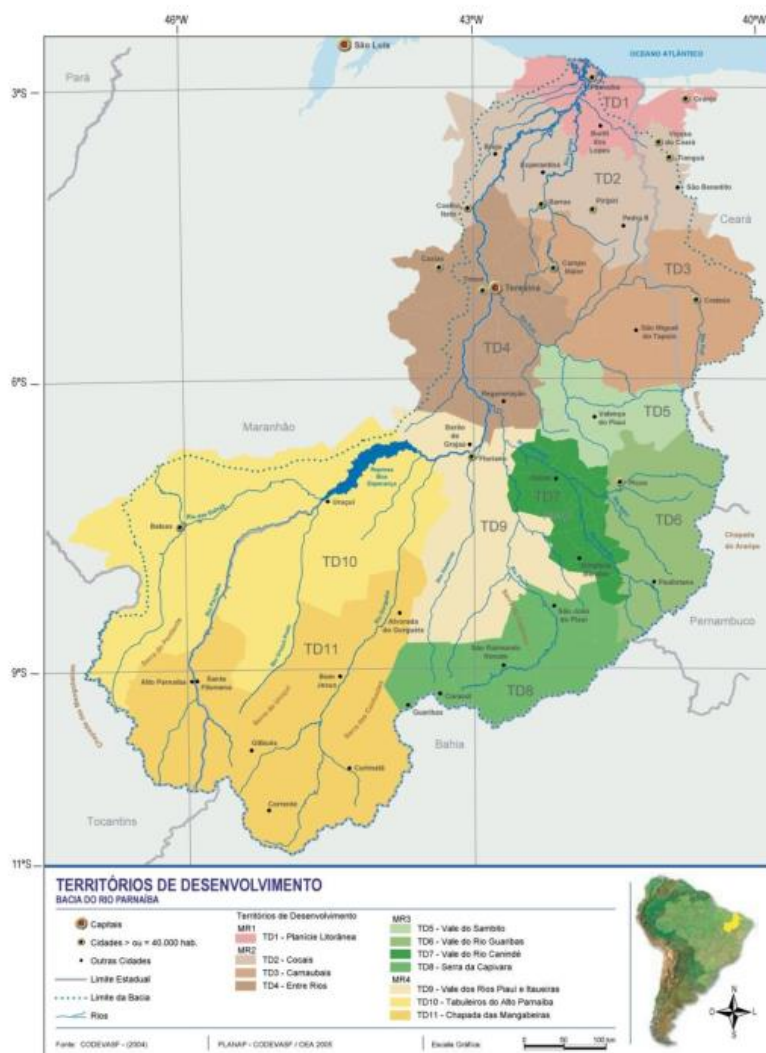


Figura 02 – Piauí: mapa dos Territórios de Desenvolvimento.
Fonte: BRASIL, 2006n.



QUESTÕES COMENTADAS

1. Localização e Divisas

O Estado do Piauí faz limites com:

- A) Maranhão, Tocantins, Bahia, Pernambuco, Ceará e Oceano Atlântico. A maior divisa é com o Maranhão.
- B) Maranhão, Bahia, Pernambuco e Ceará. A maior divisa é com o Maranhão.
- C) Maranhão, Tocantins, Bahia, Pernambuco e Ceará. A maior divisa é com o Ceará, onde há litígios no STF.
- D) Maranhão, Bahia, Pernambuco e Ceará. A maior divisa é com o Ceará, onde há litígios no STF.
- E) Maranhão, Bahia, Pernambuco e Ceará. A maior divisa é com a Bahia.

Comentários



Maranhão, Tocantins, Bahia, Pernambuco e Ceará. A maior divisa é com o Maranhão, depois com a Bahia, Ceará, Pernambuco, Atlântico e Tocantins, respectivamente.

Gabarito: [A]

2. Localização e Regiões

O Piauí está nas sub-regiões nordestinas:

- A) Zona da Mata e Sertão.



- B) Agreste e Zona da Mata.
- C) Sertão e Agreste.
- D) Meio Norte e Sertão,
- E) Meio Norte e Agreste.

Comentários



Gabarito: D

3. Território e Divisas

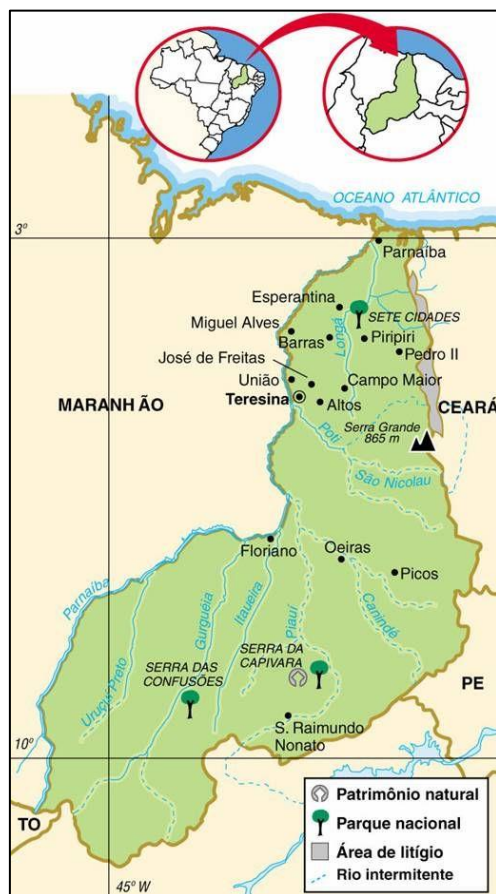
O território do Piauí possui litígios de fronteira com:

- A) Ceará, na chapada do Araripe.
- B) Ceará, na Serra das Mangabeiras.
- C) Tocantins, nas nascentes do Rio Parnaíba.
- D) Tocantins, na Serra do Ibiapaba.
- E) Pernambuco, na Serra Talhada.

Comentários

Os limites piauienses são imprecisos e há litígios de fronteira com a Bahia, o Maranhão e o Ceará. O Tocantins perdeu uma área na Serra das Mangabeiras, onde estão as nascentes do Parnaíba, reincorporada em 2020, pelo IBGE, aos limites piauienses. O caso mais complicado são as divisas com o Ceará, onde o problema principal é a definição dos marcos divisórios na Serra da Ibiapaba. O Piauí, se vitorioso na demanda judicial, incorporará terras dos municípios cearenses de Granja, Viçosa do Ceará, Tianguá, Ubajara, Ibiapina, Carnaubal, Guaraciaba do Norte, Croatá, Ipueiras, Poranga, Ipaporanga e Crateús.





Gabarito: C

4. Localização e Território-Macrorregiões da Seplan

Quanto ao território do Piauí, assinale a alternativa correta.

- A) A divisão em Macrorregiões da Secretaria de Planejamento do Estado do Piauí obedece aos limites estaduais. Os critérios são baseados nas características naturais.
- B) As maiores divisas são com o Maranhão, Ceará e Bahia, e as menores divisas são com Pernambuco, Atlântico e Tocantins.
- C) Os três rios mais usados são também os três maiores: o Parnaíba e seus afluentes, Piauí e Poti.
- D) Está localizado integralmente no Polígono das Secas e limita o Meio-Norte.
- E) O IBGE divide o território em 4 regiões intermediárias e 11 regiões imediatas. O atual critério de regionalização é baseado na hierarquia entre as cidades.

Comentários



Erros:

[A] A Seplan divide o Piauí em 4 Macrorregiões: Macrorregião do Litoral, Macrorregião do Meio-Norte, Macrorregião do Semiárido, Macrorregião do Cerrado. Essa regionalização transcende os limites político-administrativos do Estado do Piauí, abrangendo parte do leste do Estado do Maranhão e parte do noroeste do Estado do Ceará, reforçando a prevalência dos critérios físico-ambientais em sua instituição

[C] Os três são: Parnaíba, Poti e Canindé. O rio Piauí é afluente do Canindé.

[D] Está localizado tanto no Meio-Norte nordestino quanto no Sertão.

[E] Esses números correspondem às Macrorregiões e Mesorregiões da Seplan.

Gabarito: B

5. Localização e Território

Assinale a alternativa correta sobre o Estado do Piauí:

A) O Estado pertence ao Meio-Norte nordestino e parte dele está na Zona da Mata.

B) O Estado pertence ao complexo geoeconômico nordestino e está localizado integralmente no Polígono das Secas.

C) O Estado pertence integralmente ao Polígono das Secas e limita o Meio-Norte nordestino.

D) O Estado pertence ao Meio-Norte nordestino e parte dele está no Sertão, como a capital Teresina.

E) Pelo IBGE, o Estado pertence à região nordeste; de acordo com Pedro Pinchas Geiser, o Estado pertence ao complexo geoeconômico Nordeste.

Comentários

Erros

[A] O Estado pertence ao Meio-Norte e ao Sertão.

[B] e [C] Em torno de 86% do território está no Polígono das Secas.

[D] Teresina está no Meio-Norte.

Gabarito: E

6. Localização e Território. Regiões Intermediárias e Imediatas do IBGE

O Piauí, de acordo com o IBGE, é dividido em:



- A) Seis regiões intermediárias e dezenove regiões imediatas. O atual critério de regionalização é baseado nas características da produção econômica.
- B) O IBGE divide o território em 4 regiões intermediárias e 11 regiões imediatas. O atual critério de regionalização é baseado na hierarquia entre as cidades.
- C) Seis regiões intermediárias e dezenove regiões imediatas. O atual critério de regionalização é baseado na hierarquia entre as cidades.
- D) O IBGE divide o território em 4 regiões intermediárias e 11 regiões imediatas. O atual critério de regionalização é baseado na hierarquia entre as cidades.
- E) Seis regiões intermediárias e dezenove regiões imediatas. O atual critério de regionalização é fisiográfico.

Comentários

Seis regiões intermediárias e dezenove regiões imediatas. O atual critério de regionalização é baseado na hierarquia entre as cidades, de acordo com o estudo Regiões de Influência das Cidades. As regiões intermediárias são: Teresina, Parnaíba, Picos, São Raimundo Nonato, Corrente - Bom Jesus e Floriano.

Gabarito: C

Lista de Questoes

1.

O Estado do Piauí faz limites com:

- A) Maranhão, Tocantins, Bahia, Pernambuco e Ceará. A maior divisa é com o Maranhão.
- B) Maranhão, Bahia, Pernambuco e Ceará. A maior divisa é com o Maranhão.
- C) Maranhão, Tocantins, Bahia, Pernambuco e Ceará. A maior divisa é com o Ceará, onde há litígios no STF.
- D) Maranhão, Bahia, Pernambuco e Ceará. A maior divisa é com o Ceará, onde há litígios no STF.
- E) Maranhão, Bahia, Pernambuco e Ceará. A maior divisa é com a Bahia.

2.

O Piauí está nas sub-regiões nordestinas:

- A) Zona da Mata e Sertão.
- B) Agreste e Zona da Mata.



- C) Sertão e Agreste.
- D) Meio-Norte e Sertão,
- E) Meio-Norte e Agreste.

3.

O território do Piauí possui litígios de fronteira com:

- A) Ceará, na chapada do Araripe.
- B) Ceará, na Serra das Mangabeiras.
- C) Tocantins, nas nascentes do Rio Parnaíba.
- D) Tocantins, na Serra do Ibiapaba.
- E) Pernambuco, na Serra Talhada.

4.

Quanto ao território do Piauí, assinale a alternativa correta.

- A) A divisão em Macrorregiões da Secretaria de Planejamento do Estado do Piauí obedece aos limites estaduais. Os critérios são baseados nas características naturais.
- B) As maiores divisas são com o Maranhão, Ceará e Bahia, e as menores divisas são com Pernambuco e o Atlântico.
- C) Os três rios mais usados são também os três maiores: o Parnaíba e seus afluentes, Piauí e Poti.
- D) Está localizado integralmente no Polígono das Secas e limita o Meio-Norte.
- E) O IBGE divide o território em 4 regiões intermediárias e 11 regiões imediatas. O atual critério de regionalização é baseado na hierarquia entre as cidades.

5.

Assinale a alternativa correta sobre o Estado do Piauí:

- A) O Estado pertence ao Meio-Norte nordestino e parte dele está na Zona da Mata.



- B) O Estado pertence ao complexo geoeconômico nordestino e está localizado integralmente no Polígono das Secas.
- C) O Estado pertence integralmente ao Polígono das Secas e limita o Meio-Norte nordestino.
- D) O Estado pertence ao Meio-Norte nordestino e parte dele está no Sertão, como a capital Teresina.
- E) Pelo IBGE, o Estado pertence à região nordeste; de acordo com Pedro Pinchas Geiser, o Estado pertence ao complexo geoeconômico Nordeste.

6.

O Piauí, de acordo com o IBGE, é dividido em:

- A) Seis regiões intermediárias e dezenove regiões imediatas. O atual critério de regionalização é baseado nas características da produção econômica.
- B) O IBGE divide o território em 4 regiões intermediárias e 11 regiões imediatas. O atual critério de regionalização é baseado na hierarquia entre as cidades.
- C) Seis regiões intermediárias e dezenove regiões imediatas. O atual critério de regionalização é baseado na hierarquia entre as cidades.
- D) O IBGE divide o território em 4 regiões intermediárias e 11 regiões imediatas. O atual critério de regionalização é baseado na hierarquia entre as cidades.
- E) Seis regiões intermediárias e dezenove regiões imediatas. O atual critério de regionalização é fisiográfico.



ESSA LEI TODO MUNDO CONHECE: PIRATARIA É CRIME.

Mas é sempre bom revisar o porquê e como você pode ser prejudicado com essa prática.



1 Professor investe seu tempo para elaborar os cursos e o site os coloca à venda.



2 Pirata divulga ilicitamente (grupos de rateio), utilizando-se do anonimato, nomes falsos ou laranjas (geralmente o pirata se anuncia como formador de "grupos solidários" de rateio que não visam lucro).



3 Pirata cria alunos fake praticando falsidade ideológica, comprando cursos do site em nome de pessoas aleatórias (usando nome, CPF, endereço e telefone de terceiros sem autorização).



4 Pirata compra, muitas vezes, clonando cartões de crédito (por vezes o sistema anti-fraude não consegue identificar o golpe a tempo).



5 Pirata fere os Termos de Uso, adultera as aulas e retira a identificação dos arquivos PDF (justamente porque a atividade é ilegal e ele não quer que seus fakes sejam identificados).



6 Pirata revende as aulas protegidas por direitos autorais, praticando concorrência desleal e em flagrante desrespeito à Lei de Direitos Autorais (Lei 9.610/98).



7 Concurseiro(a) desinformado participa de rateio, achando que nada disso está acontecendo e esperando se tornar servidor público para exigir o cumprimento das leis.



8 O professor que elaborou o curso não ganha nada, o site não recebe nada, e a pessoa que praticou todos os ilícitos anteriores (pirata) fica com o lucro.



Deixando de lado esse mar de sujeira, aproveitamos para agradecer a todos que adquirem os cursos honestamente e permitem que o site continue existindo.