

Aula 00

*Prefeitura de Toledo-PR -
Conhecimentos Gerais - Estados e
Municípios - 2024 (Pós-Edital)*

Autor:
Sergio Henrique

17 de Dezembro de 2024

LOCALIZAÇÃO E ASPECTOS NATURAIS DO PARANÁ

SUMÁRIO

Localização	2
Aspectos Naturais	5
Clima	5
O Relevo	7
Hidrografia	9
Vegetação	10
Unidades de Conservação	13
Questões Comentadas	16
Lista de Questões	25



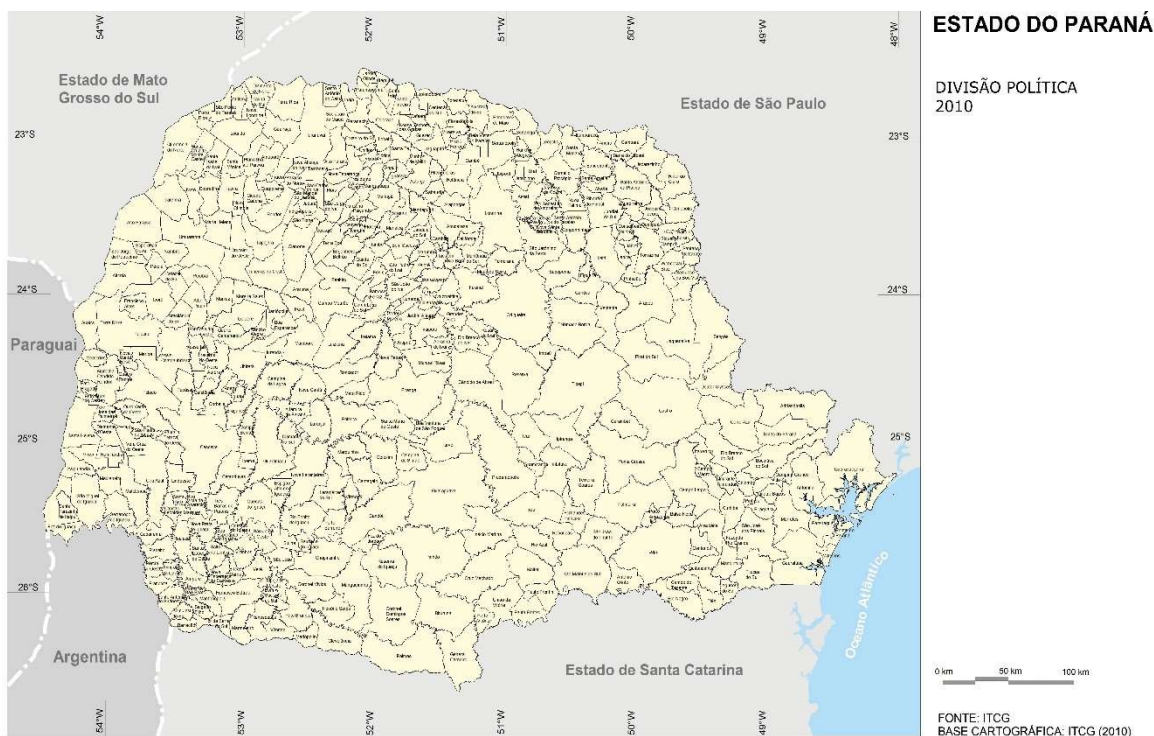
LOCALIZAÇÃO E ASPECTOS NATURAIS DO PARANÁ

Localização

O Paraná é um estado brasileiro localizado na região Sul do Brasil e possui área total de 199,307,922 km². É menor que o RS e maior que SC.

O estado é cortado pelo **Trópico de Capricórnio** e está a **-3 horas** em relação ao meridiano de Greenwich, no horário oficial de Brasília.

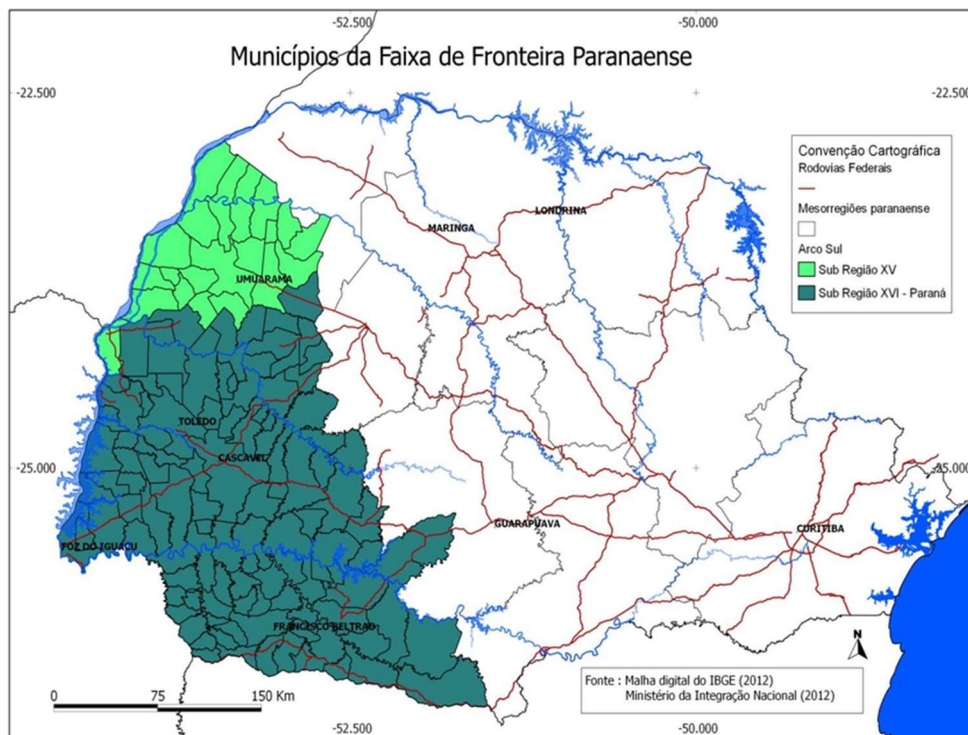
Sua posição é estratégica pois conecta o país por meio da extensa rede hidrográfica da bacia do Paraná, pela qual os produtos comercializados no Mercosul circulam, além de um litoral cujos portos são movimentados e essenciais para a exportações dos produtos agrícolas de vários estados.



Ao Norte, faz divisa com **São Paulo**, pelo **Rio Ariri** um dos marcos da divisa, ao Noroeste com o **Mato Grosso do Sul** e ao Sul com o estado de **Santa Catarina**, sendo o **Rio Saí-Guaçu** o marco da divisa. O Paraná é limítrofe também com o **Paraguai**, separados pelo Rio Paraná e com a **Argentina**, sendo o **Rio Pepiri-Guaçu** o limite da fronteira.



LOCALIZAÇÃO E ASPECTOS NATURAIS DO PARANÁ



São 139 municípios na faixa de fronteira, e os principais são: Umuarama, Toledo, Cascavel, Francisco Beltrão.

Sua localização na faixa de fronteira nacional, FFN, que possui 150 km faz a importância geopolítica ficar maior ainda. Em 1895, no início da República, foi resolvido o litígio de fronteira com a Argentina, conhecido como a Questão de Palmas. Fora mediado pelo Barão do Rio Branco e ocorreu arbitragem internacional do presidente Cleveland dos EUA. Daí vem o nome do município de Clevelândia.

Entre a Guerra do Paraguai e a Era Vargas, uma *Obrage* (grande empresa de exploração de recursos e colonização) mandava na região, a Cia Mate Laranjeira, que está ligada ao desenvolvimento de Guaíra e a construção da Ferrovia Guaíra-Porto Mendes. A companhia era muito poderosa. Em 1818 sua sede foi para Porto Murtinho, em MS, e na década de 30 seu declínio acentuou-se.

Vargas incorporou o patrimônio da empresa à União e em 1943, durante a Segunda Guerra Mundial, criou o **Território Federal do Iguazu**, que durou só 3 anos, pois logo após o fim da guerra e a queda de Vargas, foi desmantelado.

Seus **399 municípios** são agrupados em **10 mesorregiões** e **39 microrregiões**. Os municípios do Leste do estado, de ocupação mais antiga, possuem áreas territoriais maiores em relação aos do oeste e norte do Paraná, como podemos observar no mapa abaixo:

O **litoral paranaense** possui cerca de 100 km e há o **Parque Nacional do Superagui**, na divisa com São Paulo.



LOCALIZAÇÃO E ASPECTOS NATURAIS DO PARANÁ

As duas baías do estado, ao Norte **Baía de Paranaguá** e ao Sul **Baía de Guarapuava**, são de grande importância para a economia dessa região e do estado, já que é na cidade de Paranaguá que se localiza o **Porto de Paranaguá**.

É o segundo maior território, população e número de municípios da região Sul. O Norte do Paraná é citado com um prolongamento da economia do Sudeste, pois seu povoamento relaciona-se à expansão da economia paulista cafeeira no século XIX. O estado se integrava por ferrovia com cidades do Oeste Paulista como Presidente Prudente, Assis e Ourinhos.

É o segundo estado sulista em número de municípios. O primeiro no ranking está o Rio Grande do Sul, que possui 497.

Ao Norte do Estado há municípios com territórios menores que os localizados na porção Centro Leste do estado e ao redor da metrópole Curitiba.

Apesar desta proximidade, a formação social e econômica paranaense é bastante particular. Temos no estado uma formação social complexa com a presença da cultura de seus povos fundadores na colonização da região.

É uma história muito ligada à **história do ciclo do café**, que durou aproximadamente 100 anos. Seu auge foi no segundo reinado – governo do imperador D. Pedro II – quando ocorreu a abolição da escravidão num processo lento e gradual, que teve início em 1850, com a promulgação da lei Eusébio de Queiroz, até a lei Áurea em 1888.

Primeiro vieram os italianos, poloneses, húngaros, mais tarde os japoneses que colaboraram na proliferação da policultura e pequenas propriedades, pois até o início do século XX toda a estrutura agrária era baseada latifúndio agroexportador, mais conhecido como plantation.

O Estado do Paraná conta atualmente com 11.443.208 pessoas, segundo dados do Censo IBGE 2022, e uma densidade demográfica de 57,42 habitantes por km². Tais dados permitem colocarmos o estado como o 5º mais populoso e o 12º mais povoado do país.

É importante definirmos a distinção entre estas duas classificações. O estado populoso leva em consideração o número absoluto de habitantes, sendo o estado paranaense o maior em número populacional da região sul. Por outro lado, a definição de estado povoado leva em consideração a densidade demográfica, ou seja, a quantidade de habitantes em relação ao espaço geográfico do estado. Na região sul, a ordem dos estados mais povoados são: Santa Catarina, Paraná e Rio Grande do Sul.



LOCALIZAÇÃO E ASPECTOS NATURAIS DO PARANÁ

Aspectos Naturais

Clima

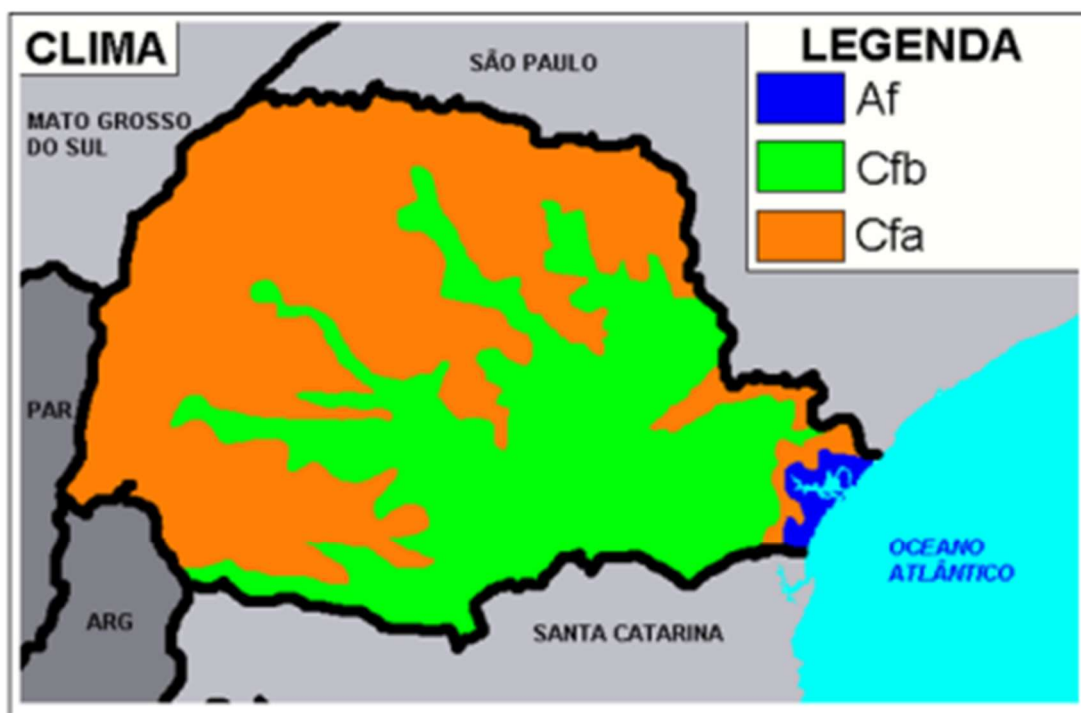


Figura 11- mapa de climas do Paraná

Fonte: <https://www.google.com.br/search?q=mapa+de+climas+do+paran%C3%A1&>

De acordo com a classificação de Köppen, os principais climas presentes no território paranaense são mesotérmicos, ou seja, temperados, e podemos classificar o clima em 3 grandes áreas.

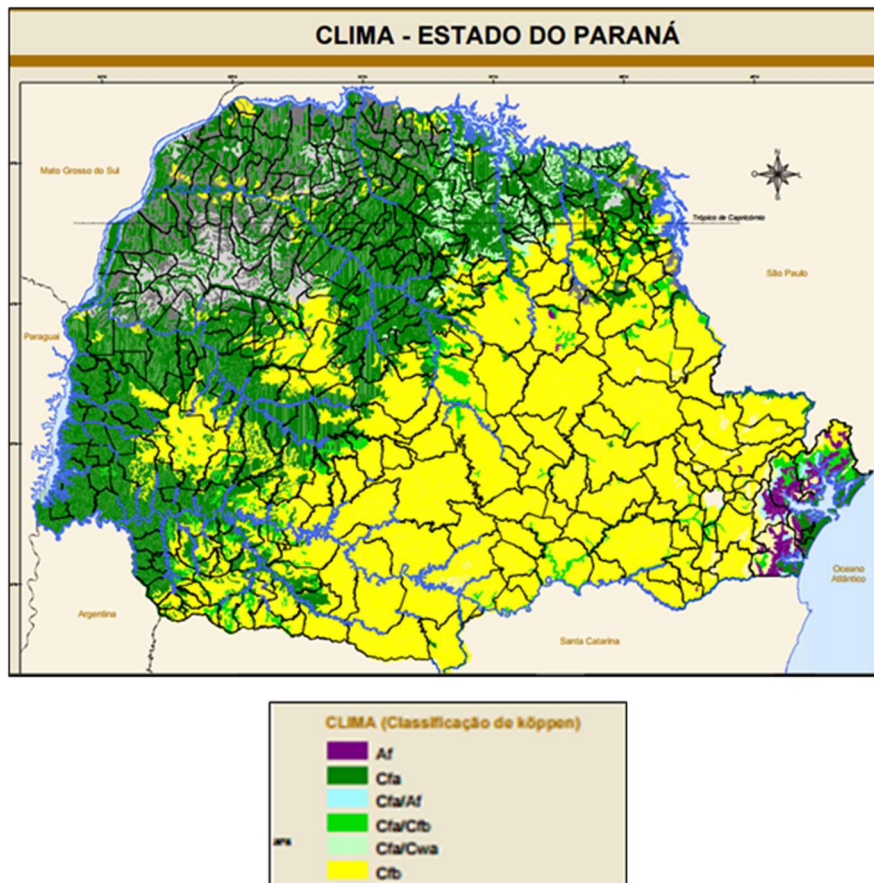


LOCALIZAÇÃO E ASPECTOS NATURAIS DO PARANÁ

Af à Litoral.

Cfa à Centro Leste.

Cfb à Noroeste.



Significado de cada letra:

C = temperado.

F = Clima úmido, precipitação significativa em todos os meses, não há inverno e estação seca definidos.

A = Verão quente, Temperatura média do ar no mês mais quente ≥ 22 Temperatura média do ar no mês mais frio $> 10^{\circ}\text{C}$, inverno brando.

Cfa = clima subtropical úmido, ocupando maior parte do estado, também chamado de temperado chuvoso e moderadamente quente;

Cfb = clima oceânico temperado, bastante influenciado pelas massas de ar oceânicas

Af = tropical equatorial, tipicamente quente e úmido.

o **Cfa**, clima subtropical úmido, ocupa a maior parte do território, o **Cfb**, clima oceânico temperado, com forte influência das massas de ar atlânticas.



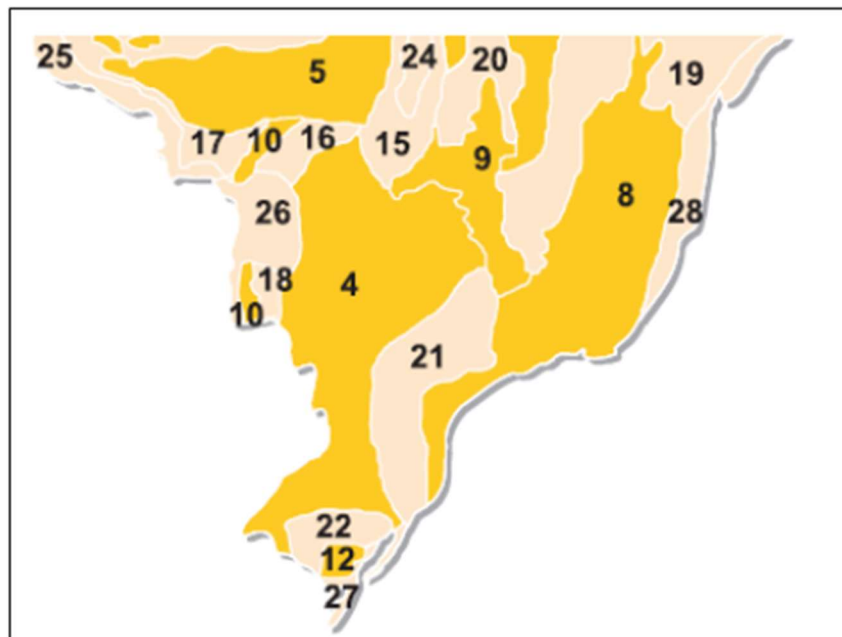
LOCALIZAÇÃO E ASPECTOS NATURAIS DO PARANÁ

O clima do litoral pode ser classificado como clima **Af**, tropical chuvoso (pode encontrar a classificação de equatorial, pois é quente e úmido).

O inverno é sujeito a atuação da **Massa Polar Atlântica** e, por isso, está sujeito a sucessivas invasões de "ondas de frio", e o estado registra uma das menores temperaturas do país.

O inverno é frio para os padrões brasileiros e possui o verão quente. Há quatro estações do ano bem definidas e as chuvas são bem distribuídas. O clima foi bastante apropriado para o cultivo de café e para a fruticultura, que junto com a soja que estão entre os principais produtos do estado.

O Relevo



Considerando as macroformas do relevo brasileiro, o Paraná está no Planalto Sedimentar da Bacia do Paraná no interior (n° 4), no litoral a Serra do Mar, entre eles a Depressão Periférica da Borda Leste da Bacia do Paraná, e uma estreita planície litorânea.

Considerando as geografias estaduais, o Paraná é dividido em cinco unidades de relevo: A planície litorânea, as escarpas cristalinas da Serra do Mar e seus três planaltos interiores.

A Baixada Litorânea é nome dado aos terrenos baixos do litoral paranaense, que possui relevo de planície. Planícies são formas de relevo em que o processo de sedimentação supera o de erosão.

A Serra do Mar é um planalto cristalino e está localizada entre a baixada litorânea e Curitiba (Primeiro Planalto). Planaltos são formas de relevo em que o processo de erosão supera o de sedimentação.

Possui altitudes elevadas, chegando a quase **1900m** no **Pico do Paraná**. Este **maciço** (aglomerado de rochas cristalinas, mais duras e resistentes) **montanhoso cristalino** se estende desde Santa Catarina até o Rio de Janeiro. Planaltos cristalinos em geral formam cristas, formas irregulares e arredondadas.



LOCALIZAÇÃO E ASPECTOS NATURAIS DO PARANÁ

Primeiro Planalto ou Planalto de Curitiba foi esculpido em rochas sedimentares antigas, da era pré-cambriana. O embasamento é cristalino (interior da crosta) e a superfície é sedimentar. Os planaltos em rochas sedimentares são chamados de **chapadas**, ou seja, planaltos sedimentares com o topo relativamente plano.

Curitiba está localizada no 1º planalto paranaense de superfície sedimentar e embasamento cristalino como a **Serra da Boa Esperança** por exemplo. O principal rio é o **Iguaçu**. Sua vegetação possui manchas de **Mata Atlântica** nos arredores e **Mata de Araucárias**, o símbolo principal da cidade. O clima é predominantemente subtropical com 4 estações do ano bem definidas.



Segundo Planalto ou Planalto de Ponta Grossa, ou Planalto dos Campos Gerais, formado por terrenos do Paleozoico, de origem sedimentar, principalmente arenitos do grupo Vila Velha e Furnas, nas proximidades da área da Depressão Periférica da borda leste do rio Paraná. Ela é uma área rebaixada e estreita que aparece ao norte e ao sul da região.

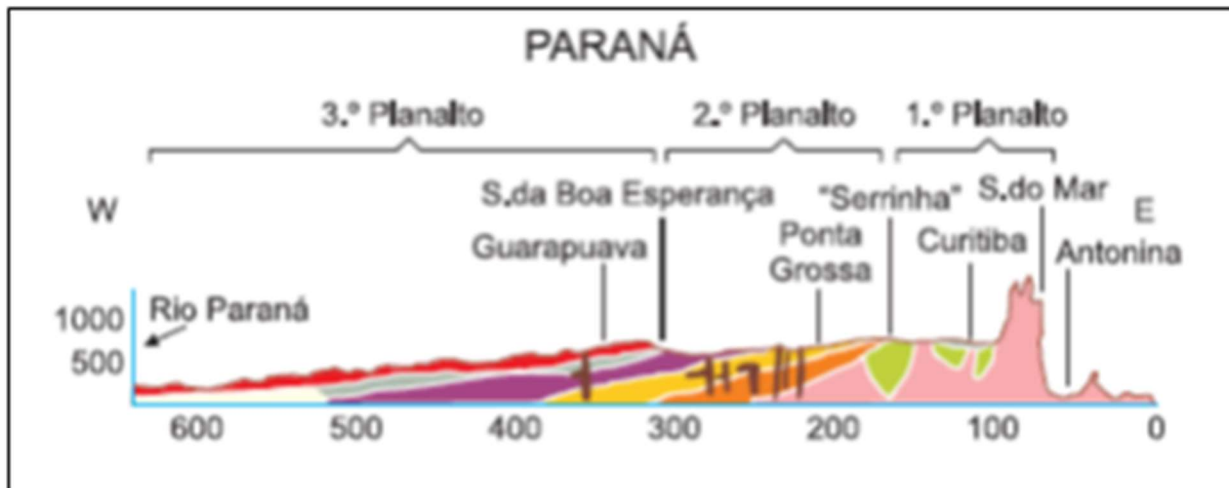
Terceiro Planalto, ou planalto de **Guarapuava**, refere-se à porção mais ao Oeste do estado e representa a maior unidade de relevo no estado. Ao longo dele as altitudes vão diminuindo lentamente até o Rio Paraná por ondulações suaves, sendo as mais elevadas representadas pelos espigões que separam vales fluviais em costas de 100 a 200m. É uma formação planáltica em rochas arenito-basálticas.

Esta unidade é conhecida pela **Terra Roxa**, solo fértil, que permitiu o desenvolvimento das lavouras de café no Norte e Noroeste do Paraná.

Cuestas basálticas são planaltos sedimentares que sofreram **derramamentos vulcânicos**, de onde originou o basalto. Formações encontradas em regiões onde existem rochas de diferentes resistências ao desgaste erosivo. Apresenta vertentes (costas) abruptas na parte que corresponde às rochas mais resistentes e vertentes suaves na parte correspondente à presença de rochas menos resistentes à erosão.



LOCALIZAÇÃO E ASPECTOS NATURAIS DO PARANÁ



Hidrografia

A rede hidrográfica do Paraná é composta principalmente de afluentes do Rio Paraná, situado na divisa do estado com Mato Grosso do Sul, Paraguai e Argentina. É no Rio Paraná que está instalada a Hidrelétrica Binacional de Itaipu.



LOCALIZAÇÃO E ASPECTOS NATURAIS DO PARANÁ

O **Rio Iguaçu** é o mais conhecido rio do Paraná e nasce no planalto de Curitiba, próximo à Serra do Mar. Este rio, tributário (afluente) do Rio Paraná, é muito conhecido pelas **Cataras do Iguaçu**, um dos lugares mais visitados no estado.

O maior rio exclusivamente do Paraná é o Rio Ivaí, que corre em direção Leste-Oeste no sentido Noroeste, passando pela região central do estado. O **Rio Piquiri** é outro importante rio tributário do Paraná. Ao Norte, o **Rio Paranapanema** faz a divisa do estado com São Paulo.

Apenas a bacia hidrográfica do **Rio Ribeira** e a **Bacia Hidrográfica Litorânea** é que desaguam na costa do território paranaense. A presença do **Aquífero Guarani** em grande parte do território merece também destaque.



Vegetação

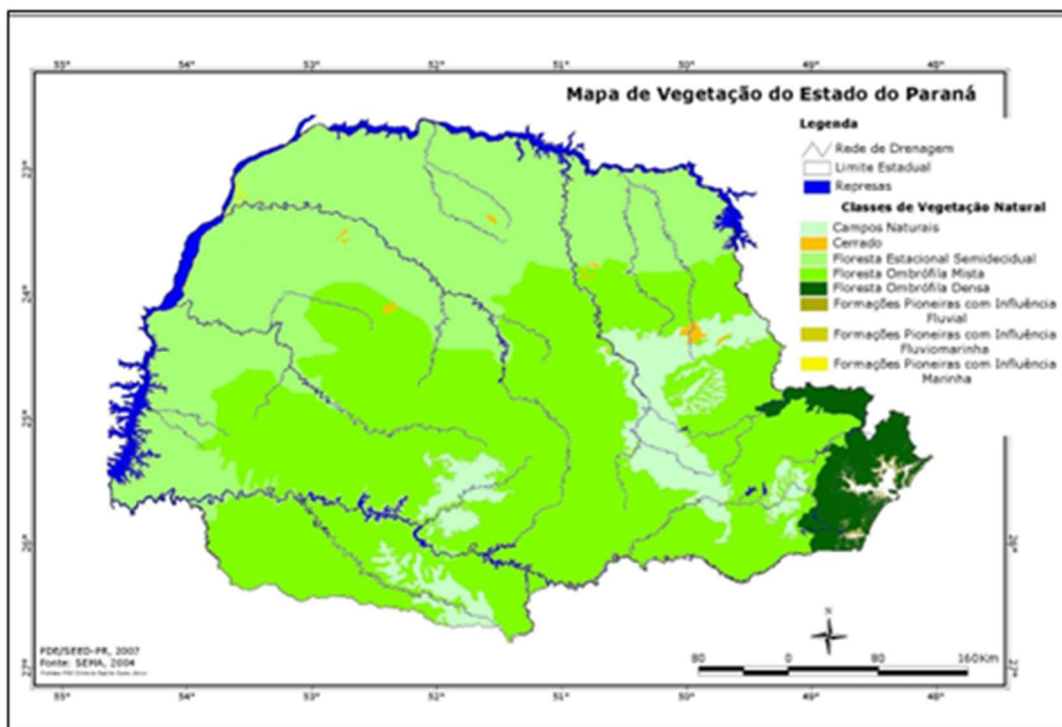
O estado também é conhecido pela presença da **Mata das Araucárias**, floresta ombrófila mista, onde concentra-se as Araucárias, também chamadas de **Pinheiro-do-Paraná**, um dos símbolos estaduais.

É o estado que possui maior área remanescente de araucárias, que é uma variação da **Mata Atlântica**, também presente ocupando cerca de 5,5% do território. Além desses, também estão



LOCALIZAÇÃO E ASPECTOS NATURAIS DO PARANÁ

presentes em seu território os **mangues** no litoral, o **cerrado** nas porções ao Noroeste, e pradarias no Centro e Sul.



Observe o mapa acima. Nos limites ao Norte e Noroeste do estado temos várias represas do rio Paraná, há predominância das **florestas estacionais semidecíduais**, no Centro, Sul e Sudeste predominam **florestas Ombrófilas Mistas**. E no Sudeste do estado, já na faixa próxima ao litoral temos floresta **Ombrófila densa**.

Origem dos conceitos:

Ombrófila: Floresta pluvial subtropical. De ombros - chuva (do grego) ou pluvial: chuva (do latim).

Estacionais: condicionada a duas estações em que uma ocorre chuvas intensas.

Decíduas: perdem folhas no inverno.



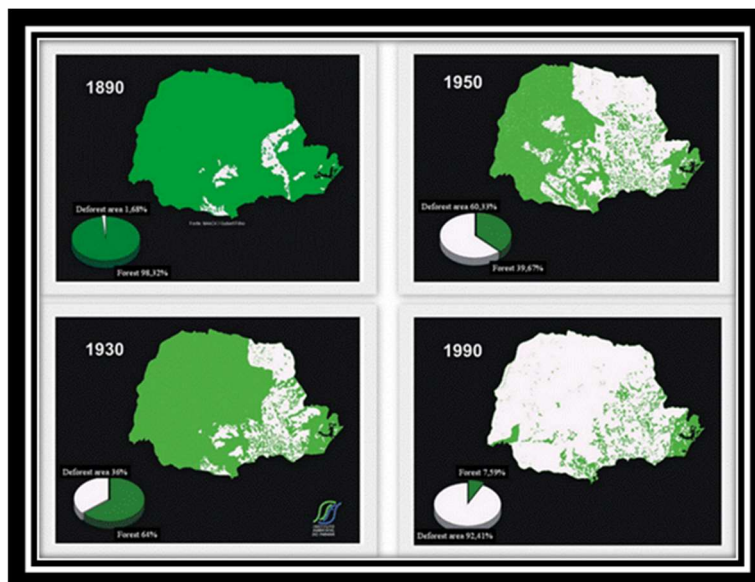
LOCALIZAÇÃO E ASPECTOS NATURAIS DO PARANÁ



Araucária angustifolia: é uma formação de plantas **decíduas**. Encontrada principalmente nas áreas ao Sul e Sudeste do Estado. A **madeira** encontrada no estado do Paraná já foi bastante explorada e sua vegetação está bastante desmatada devido à madeira boa para a construção civil e outros usos.

As araucárias são formações **aciculifoliadas** (folhas em formato de agulha). Apesar da devastação, o Paraná é o estado com maior área remanescente das Matas de Araucárias e líder nacional na **silvicultura**, ou seja, o cultivo de florestas para produção de madeira.

Observe a imagem abaixo.



A Mata de Araucária e Mata Atlântica são os biomas mais devastados do país. A proximidade do litoral, das áreas de expansão do café no século XIX e a expansão da urbanização foram os principais fatores do desmatamento, pois são matas cujas árvores possuem boas madeiras para a construção civil, para a indústria moveleira e naval.



LOCALIZAÇÃO E ASPECTOS NATURAIS DO PARANÁ

Além do uso interno, a exportação da madeira e a produção de celulose foi intensa ao longo do século XX. A produção de papel ainda é um dos destaques industriais do estado, que é responsável por uma produção em torno de 15% da produção nacional. O município paranaense de maior destaque em papel e celulose é **Telêmaco Borba**.

Unidades de Conservação

O Paraná tem 72 Unidades de Conservação, 28 são abertas à visitação pública controlada. Compreende uma área maior que 26000quilômetros de áreas protegidas. De acordo como o sistema nacional de unidades de conservação, SNUC, há as unidades de conservação de proteção integral, onde é vedada a exploração direta dos recursos naturais e unidades de conservação de uso sustentável.

As UC federais são criadas pelo Ibama e administradas pelo ICMbio. Entre as UC federais podemos citar o Parque Nacional das Cataratas do Iguaçu, do Superagui, Sant’Hilaire, de Guaricana, de Ilha Grande e dos Campos Gerais.

São políticas públicas importantes para a conservação do meio ambiente e dos serviços ecossistêmicos prestados pela natureza, por exemplo, a vegetação colabora para a infiltração da água no subsolo para o reabastecimento dos lençóis freáticos e cabeceiras dos rios. Elas protegem o solo e os recursos hídricos.

Além disso, devido a grande beleza cênica, são importantes destinos turísticos, então também colaboram para a geração de empregos e para o desenvolvimento regional.

Em 2023 receberam mais de meio milhão de visitas, mais de 50% a mais que em 2022. Entre as unidades de conservação mais visitadas estão o Parque Estadual da Ilha do Mel, Parque Estadual do Monge, Parque Estadual de Vila Velha, Serra da Baitaca e Guartelá.

Há quatro novas UCs criadas em 2023 pelo Paraná a Estação Ecológica Tia Chica, em Reserva do Iguaçu, a Estação Ecológica Reserva de Bituruna, em Bituruna, a Área de Proteção Ambiental (APA) do Miringuava, em São José dos Pinhais, e o Refúgio da Vida Silvestre das Ilhas dos Guarás, em Guaratuba.



LOCALIZAÇÃO E ASPECTOS NATURAIS DO PARANÁ



O **Parque Nacional do Iguazu** foi reconhecido como **Patrimônio Natural da Humanidade** em 1986. Com área de quase 200 mil hectares, o atrativo está entre os mais visitados do país e é a maior reserva remanescente de Mata Atlântica da região. A principal atração turística do parque são as Cataratas do Iguazu, eleita uma das **Sete Maravilhas da Natureza em 2011**. Em seu território, o Parque Nacional abriga cerca de 400 espécies de aves, 158 espécies de mamíferos, 175 espécies de peixes, mais de duas mil espécies de plantas e mais de 750 espécies de borboletas.

No Parque Nacional do Superagui há duas grandes ilhas costeiras com mais de 40 quilômetros de praias arenosas desertas e manguezais bem conservados. Dunas, lagoas, restingas e florestas da Mata Atlântica dentro do gigantesco **complexo estuarino lagunar** do Lagamar, situado no litoral Norte do Paraná, na divisa com Estado de São Paulo.

Os Parques Estaduais São de responsabilidade da Secretaria Estadual de Meio Ambiente, Sema.

O **Parque Estadual da Ilha do Mel**, no Litoral do Paraná fica na estrada da baía de Paranaguá. É um território ambientalmente protegido, característica que assegura a manutenção da biodiversidade e que ajuda a preservar as paisagens que tanto enchem os olhos dos visitantes.

No parque destacam-se ambientes naturais de praia, costões rochosos, áreas de influência marinha e remanescentes florestais típicos da Floresta Ombrófila Densa Submontana e de Terras Baixas associadas à Floresta de Restinga. Além disso, no parque também estão protegidos **sítios arqueológicos como sambaquis** e uma riquíssima fauna, onde vivem espécies ameaçadas de extinção.



LOCALIZAÇÃO E ASPECTOS NATURAIS DO PARANÁ

O **Parque Estadual do Guartelá** é cortado pelo rio Iapó, onde há um grande cânion. Foi criado em 1992 e é o 6º maior do mundo em extensão e único com vegetação nativa. Protege um rico ecossistema e várias atrações naturais, como quedas d'água, corredeiras, formações areníticas, vales e inscrições rupestres de aproximadamente 7 mil anos.

A grande atração é o cânion e as duas trilhas que cortam o parque: Trilha Básica e Trilha das **Pinturas Rupestres**. A primeira, de aproximadamente 5.000 metros de extensão (ida e volta), dá acesso às piscinas naturais do Arroio Pedregulho, ao mirante do cânion e à cachoeira Ponte da Pedra. A trilha das Pinturas Rupestres é feita com guia autorizado pelo parque e possui aproximadamente 7,500 metros (ida e volta), que dá acesso às piscinas naturais, às pinturas rupestres e ao portal de rochas areníticas.

O **Parque Estadual do Monge** é uma das mais importantes atrações do turismo religioso no Paraná, Foi criado em 1960. Abriga a gruta do Monge, local de peregrinação religiosa. Nesse espaço, teria vivido o **Monge João Maria D'Agostinis**, personagem central da Guerra do Contestado que se dedicava ao estudo das plantas da região, medicava enfermos, realizava profecias e fazia orações.

Para chegar à Gruta, o visitante passa por uma longa escada em pedra, próxima ao mirante, que desce a uma fonte de água. Uma das trilhas leva à Pedra Partida, um grande salão de pedra com uma fenda formada pelo desgaste da pedra ao longo de milhares de anos. Além da vegetação de mata Atlântica, o parque possui quedas d'água.

O **Parque Estadual de Vila Velha** foi tombado pelo Patrimônio Histórico e Artístico Estadual, o parque Estadual de Vila Velha é uma das maiores Unidades de Conservação do estado, com três grandes atrativos espalhados em seus 18 quilômetros quadrados: Arenitos, Furnas, Lagoa Dourada. Os visitantes são conduzidos a cada um desses ambientes por trilhas que permitem a observação e contemplação.



QUESTÕES COMENTADAS



1. (UNIOESTE/Pref de Cascavel/2023) Sobre as características geográficas do estado do Paraná e seu processo de colonização, analise os itens a seguir e assinale a alternativa CORRETA:
- a) O estado do Paraná possui inúmeras bacias hidrográficas que cortam o seu território, tais como as bacias do rio Tibagi, Ivaí, Piquiri, Iguaçu.
 - b) O rio Iguaçu tem suas nascentes localizadas no Norte do Estado do Paraná e cruza o estado até alcançar o rio Paraguai, próximo da fronteira com a Argentina.
 - c) A vegetação típica do estado do Paraná é a de cerrado, que gradativamente foi substituída pela agricultura temporária de soja e milho.
 - d) O processo de colonização do estado do Paraná não causou prejuízos aos indígenas, os quais se adaptaram ao processo de ocupação.
 - e) A expressiva produção de soja e milho no estado do Paraná deve-se à fertilidade dos solos arenosos, que recobrem o Oeste e o Norte do estado paranaense.

Comentários:

A alternativa correta é A, pois entre as principais bacias hidrográficas do Paraná estão as do rio Tibagi, Ivaí, Piquiri e Iguaçu.

A alternativa B está incorreta, pois as nascentes do rio Iguaçu estão próximas à capital.

A alternativa C está incorreta, pois a vegetação típica é a mata de araucárias.

A alternativa D está incorreta, pois a colonização foi violenta com os povos indígenas, que foram expulsos do território e mortos pelas doenças europeias.

A alternativa E está incorreta, pois solos paranaenses do Norte e Oeste são muito férteis e do tipo terra roxa.

FAUEL

2. (FAUEL/Pref Piên/2023) Quais são os biomas brasileiros presentes no Estado do Paraná?

- a) Caatinga e Cerrado.
- b) Caatinga e Pantanal.
- c) Cerrado e a Mata Atlântica.
- d) Mata Atlântica e Pampas.
- e) Pampas e Pantanal.



LOCALIZAÇÃO E ASPECTOS NATURAIS DO PARANÁ

Comentários:

A alternativa B está correta, pois depois da Mata de Araucárias, as principais vegetações são de Mata Atlântica e Cerrado. As alternativas restantes estão erradas pois não há no Paraná a Caatinga e Pantanal.

3. (MARANATHA/Pref de Farol/2023) É um tipo de bioma presente no Estado do Paraná:

- a) Caatinga.
- b) Cerrado.
- c) Pampas.
- d) Savana.

Comentários:

A alternativa B está correta pois é um dos biomas encontrados no Paraná, especialmente nas áreas de transição. Há o predomínio da mata de araucárias, de mata atlântica, com presença de cerrados e no litoral a presença de mangues.

CONSULPLAN

4. (CONSULPLAN - 2016 - Prefeitura de Cascavel - PR) Sobre o estado do Paraná, marque V para as afirmativas verdadeiras e F para as falsas.

() Entre os principais rios do estado estão Iguaçu, Paranapanema e Doce.

() O Pico Paraná é o ponto mais elevado do estado, estando localizado na Serra do Mar.

() O relevo do estado possui baixada no litoral, planalto a leste e oeste, além de depressão no centro.

() Com clima subtropical, o estado tem entre os municípios mais populosos a capital, Londrina, Campinas, dentre outros.

A sequência está correta em

- A) F, F, V, V.
- B) F, V, V, F.
- C) F, V, F, V.
- D) V, F, V, F.
- E) V, V, F, F.

Comentário:

O gabarito é alternativa B, pois a:



LOCALIZAÇÃO E ASPECTOS NATURAIS DO PARANÁ

Primeira afirmativa está errada, pois o Rio Doce não está entre os rios do estado, sendo este pertencente ao leste de Minas Gerais. O rio Iguaçu corretamente compõe um dos principais rios do estado. O Rio Paranapanema constitui a divisa do Paraná com o estado de São Paulo.

A segunda afirmativa está correta, pois com quase 1900m de altitude, o Pico do Paraná, na Serra do Mar, é o ponto mais elevado do estado.

A terceira afirmativa está correta, pois o estado do Paraná é composto majoritariamente por planaltos, contando com uma depressão centralizada, além de possuir baixada no litoral seguida pela Serra do Mar.

A quarta afirmativa está errada, pois Campinas não é um município do Paraná. Para além disso, o município mais populoso, que também é capital do estado, Curitiba, não consta na lista.

5. (CONSULPLAN - 2016 - Prefeitura de Cascavel - PR) Localizado na região Sul do Brasil, cortado pelo trópico de Capricórnio, o Paraná NÃO

A) tem sua cultura marcada pelo tropeirismo.

B) foi governado por Beto Richa, reeleito no primeiro turno com mais de 55% dos votos.

C) possui a maior área de remanescentes das matas de araucária, típicas do sul do Brasil.

D) recebeu grande influência da cultura açoriana na região próxima com a fronteira com o Paraguai.

E) teve o Parque Nacional do Iguaçu, declarado pela Unesco como patrimônio natural da humanidade.

Comentários:

A alternativa incorreta é D, por isso é o gabarito. A influência da cultura açoriana é encontrada especialmente no litoral.

Conhecimentos gerais sobre história, cultura e política do estado são necessários aqui. Desde o arranjo político recente da reeleição do governador Beto Richa do PSDB até a presença do tropeirismo na cultura do estado. Outros fatores contidos na questão são a declaração do **Parque Nacional do Iguaçu** como **Patrimônio Cultural** e a presença de remanescentes de Mata de Araucárias no Estado.

A alternativa B está correta, pois o tropeirismo foi uma das atividades fundadoras do Paraná.

A alternativa B está correta, pois Beto Richa, do PSDB, foi governador do Paraná entre 2011 e 2018, sendo reeleito, como corretamente apontado, em 2014 com 55% dos votos. O político renunciou ao cargo em 2018 para concorrer ao Senado Federal.

A alternativa C está correta, pois de fato, o Paraná possui maior área de remanescentes das matas de araucárias.



LOCALIZAÇÃO E ASPECTOS NATURAIS DO PARANÁ

A alternativa E está correta, pois em 1986, o Parque Nacional do Iguaçu foi declarado Patrimônio Natural da Humanidade pela Unesco.

6. (CONSULPLAN - 2016 - Prefeitura de Cascavel - PR - Telefonista) A região Sul do Brasil apresenta um quadro natural marcado principalmente pelas características climáticas, sendo a região que possui as mais baixas temperaturas do país. Sobre os aspectos climáticos e suas relações com a natureza dessa região, é INCORRETO afirmar que:

A) Predomina nessa área o clima subtropical.

B) A maior parte de suas terras fica localizada na Zona Temperado Sul.

C) É responsável pelas maiores amplitudes térmicas registradas no país.

D) A influência do clima afeta os índices pluviométricos, considerados os mais baixos do Brasil.

E) A Mata das Araucárias se refere a formações vegetais adaptadas ao clima regional e por isso caracterizam a paisagem dessa região.

Comentários:

A alternativa incorreta é D, por isso é o gabarito, pois não é correto dizer que o Sul do Brasil possui os menores índices pluviométricos do país, sendo estes pertencentes ao semiárido nordestino.

Os aspectos exigidos são a predominância do clima subtropical, o fato de a região possuir altas amplitudes térmicas pela baixa latitude, a presença da Mata de Araucárias, além de estar posicionada, em sua maior parte, na Zona Temperada do Sul.

A alternativa A está correta, pois O clima subtropical é o predominante na região com variações de Subtropical Úmido (Cfa) e Oceânico Temperado (Cfb).

A alternativa A está correta, pois a Zona temperada do Sul é o intervalo entre o Trópico de Capricórnio e o Círculo Polar Antártico. Como corretamente é colocado, a maior parte das terras do Sul do Brasil estão na Zona em questão.

A alternativa C está correta, pois possuir as mais baixas temperaturas do país pela proximidade com o Trópico de Capricórnio, o Sul do país está sujeito a altas temperaturas do Solstício de Verão (primeiro dia do verão). Dessa forma, a região possui grandes amplitudes térmicas.

A alternativa E está correta, pois a Mata das Araucárias é vegetação característica do sul do país, sendo ela uma variação da Mata Atlântica adaptada ao clima regional.

FAFIPA

7. (FAFIPA - 2015 - CISLIPA - Assistente Administrativo) O Clima é um importante fator natural que facilita a ocupação dos territórios. Na região leste do estado do Paraná, o clima também faz a diferença nas formas de ocupação. Qual é o clima dominante no litoral paranaense?



LOCALIZAÇÃO E ASPECTOS NATURAIS DO PARANÁ

- a) Litoral do Estado do Paraná enquadra-se dentro do tipo climático CFa (Clima temperado chuvoso e moderadamente quente), úmido em todas as estações e com verão quente.
- b) Litoral do Estado do Paraná enquadra-se dentro do tipo climático Cba (Clima quente chuvoso e moderadamente quente).
- c) Litoral do Estado do Paraná enquadra-se dentro do tipo climático CCA (Clima temperado chuvoso úmido em todas as estações e com verão quente).
- d) Litoral do Estado do Paraná enquadra-se dentro do tipo climático BSh (Clima Quente e chuvoso em todas as estações).

Comentários:

A alternativa correta é A, pois o clima CFa é corretamente atribuído ao litoral do Estado do Paraná. Sendo este subtropical, com verão quente, de temperaturas superiores a 22°C no verão. Os climas predominantes neste Estado são: Cfa, clima subtropical úmido; Cfb, clima oceânico temperado. A depender da escala analisada, também podem aparecer no noroeste do estado os climas Aw, clima savânico; e Am, clima monçônico.

B- Incorreto: A classificação climática de Köppen–Geiger não admite a letra b como indicadora de tipo climático sendo, portanto, é inexistente a nomenclatura “Cba”.

C- Incorreto: Considerando a classificação climática de Köppen–Geiger, a primeira letra sendo C indica o grupo do clima em questão. No entanto, para segunda letra indicadora de tipo do clima, a letra “C” não possui atribuição, tornando a nomenclatura “CCA” inexistente.

D- Incorreto: Segundo a classificação climática de Köppen–Geiger, o clima BSh se refere ao clima semiárido, caracterizado pela escassez de chuvas. Este clima não está presente no estado do Paraná. A classificação BSh pode ser encontrada no Brasil no Sertão nordestino.

IBFC

8. (IBFC - 2014 - TJ-PR - Titular de Serviços de Notas e de Registros) Sobre o relevo do território do Estado do Paraná e hidrografia, assinale a opção correta:

- A) As bacias hidrográficas do Paraná são: do Rio Paraná, do Rio Paranapanema, do Rio Iguaçu, do Rio Iguarapé, do Litoral Paranaense e do Rio Tibagi.
- B) As unidades de relevo são: a baixada litorânea, a Serra do Mar, o 1º Planalto, o 2º Planalto, o 3º Planalto e a Planície do Rio Paraná.
- C) O Planalto basáltico, ou Planalto de Guarapuava, é constituído por rochas ígneas eruptivas que deram origem às 'terras roxas'.
- D) Os arenitos de Vila Velha e Furnas situam-se na região dos Campos Gerais, no Planalto paleozóico, a mais extensa das unidades de relevo do Paraná.

Comentário:



LOCALIZAÇÃO E ASPECTOS NATURAIS DO PARANÁ

A alternativa correta é a C, pois de fato, o Oeste do Paraná é composto por rochas ígneas, de origem basáltica, formadoras da chamada "terra roxa". Esta unidade de relevo é chamada de Terceiro Planalto ou Planalto de Guarapuava.

As unidades de relevo do Paraná são: **Baixada Litorânea**, referindo-se aos terrenos baixos litorâneos; Serra do Mar, cadeia montanhosa que se estende por quase 1500km do território brasileiro, formado por granitos e gnaisses, apresentando-se em maciços isolados no Paraná, chegando a atingir quase 1900 metros em alguns pontos; **Primeiro Planalto** ou Planalto de Curitiba, inicia-se imediatamente ao oeste da **Serra do Mar** e é composto por rochas sedimentares advindas de erosão de terrenos da era pré-cambriano. **Segundo Planalto** ou Planalto do Paraná ou Planalto dos Campos Gerais, formada por terrenos do período paleozoico, também de origem sedimentar, principalmente de arenitos do grupo Vila Velha e Furnas; **Terceiro Planalto** ou Planalto de Guarapuava, possui origem basáltica e representa a maior unidade de relevo do Estado, ocupando a porção oeste do território, sendo responsável pela formação da chamada "Terra Roxa".



(Disponível em: <https://sanderlei.de/img/Ensino-fundamental/Parana-Historia-Geografia-43-03.jpg>)

Incorretas:

- A) Dentre todas as bacias dadas apenas a do Rio Iguaçu não se encontra no Estado do Paraná.
- B) O Rio Paraná se encontra, no Estado do Paraná, em um planalto, sendo parte, aqui, da unidade denominada terceiro planalto.
- D) Embora a primeira afirmativa seja inteiramente correta, a segunda não é. A mais extensa unidade de relevo do Paraná é o Planalto de Guarapuava.

FAFIPA

9. (FAFIPA - 2015 - CISLIPA - Técnico de Enfermagem Concomitante) Assinale a alternativa que contempla a melhor descrição do litoral do Paraná:



LOCALIZAÇÃO E ASPECTOS NATURAIS DO PARANÁ

- A) O litoral paranaense divide terras com o litoral paulista, refere-se ao litoral sul do estado de São Paulo e é composto basicamente pelas seguintes regiões: Litoral norte, microrregião de Paranaguá, e litoral Sul, Região de Garuva em Santa Catarina.
- B) O litoral paranaense tem cerca de 100 km de extensão, com cenários bem diversificados, desde a foz do rio Ararapira (ao norte), até a do Saí-Guaçu (ao sul). É delimitado pelas baías: ao norte, a de Paranaguá, e, ao sul, a de Guaratuba.
- C) Grande parte do litoral está localizada ao norte no estado de São Paulo e só tem comunicação com o Paraná pelo vale do rio Ribeira.
- D) O Litoral Paranaense se destaca pela presença dos manguezais na porção sul, pela grande quantidade de ilhas espalhadas por toda a baía de Guaratuba, Guaqueçaba e Superagui.

Comentários:

A alternativa B está correta, pois, o Rio Ararapira, ao Norte, é o marco de divisa com o estado de São Paulo e o Rio Saí-Guaçu é o marco de divisa com o estado de Santa Catarina. Também ao Norte tem-se a Baía de Paranaguá e ao sul a Baía de Guaratuba.

Há duas grandes baías, sendo: Baía de Paranaguá, ao norte e Baía de Guaratuba ao sul. A divisa com o estado de São Paulo é delimitada pelo Rio Ararapira e com o estado de Santa Catarina é o Rio Saí-Guaçu. Guaqueçaba é município e área de proteção ambiental da **Baía do Paranaguá** e do **Parque Nacional Superagui**, também na Baía do Paranaguá.

A alternativa A está incorreta, pois embora o litoral paranaense realmente possua divisa de terras com o litoral paulista, as regiões citadas não são as regionalizações utilizadas e uma delas não pertence ao litoral do Paraná.

A alternativa C está incorreta, pois não é correto afirmar que o litoral paranaense está localizado ao norte de São Paulo.

A alternativa D está incorreta, pois Guaqueçaba e Superagui, na verdade, compõem a Baía de Paranaguá

10.(FAFIPA - PM-PR - Bombeiro / 2013) Os episódios de quedas de barreiras, nas estradas da Serra do Mar, no Paraná, estão associados aos momentos de maior pluviosidade, que afetam a estabilidade das vertentes.

Assinale a alternativa correta sobre as condições do clima e do solo e relevo que favorecem os movimentos de massa.

- A) Precipitações leves, mas contínuas, dos meses de julho e agosto, com encharcamento do solo e mobilização dos bancos de sedimentos da Serra do Mar.
- B) Ventos intensos da entrada do outono, provocando mobilização de grandes blocos rochosos, nas encostas da Serra do Mar, que acabam por arrastar, junto com eles, o solo e a lama.



LOCALIZAÇÃO E ASPECTOS NATURAIS DO PARANÁ

- C) Presença de forte neblina, nas porções mais elevadas da Serra do Mar, provocando os deslizamentos de terra, nas rampas rochosas e ao longo da hidrografia local.
- D) Intensificação das chuvas orográficas, isto é, daquelas provocadas pelo encontro de massas de ar com diferentes características, sendo uma de origem Tropical e outra de origem Polar, provocando a mobilização dos solos nas áreas de baixada.
- E) Episódios pluviais intensos associados à estação quente, entre os meses de janeiro e março, provocando o encharcamento e a mobilização das formações superficiais nas encostas de declividade média ou alta, na Serra do Mar.

Comentários:

A alternativa correta é E, pois os movimentos de massa são causados principalmente pela ação de chuvas intensas durante um curto período sobre maciços rochosos, como a Serra do Mar.

O deslocamento de rochas ou sedimentos são fenômenos naturais potencializados pela ação antrópica. Durante esse processo, o solo, vegetação e rocha são mobilizados pela ação da gravidade. Os movimentos de massa ocorrem pela intensidade de chuvas em um relativo curto período, como nos climas do sudeste e sul do Brasil, onde os verões possuem altas médias pluviométricas comparado com outras estações, sobre maciços rochosos. Grande parte dos eventos de movimentos de massa no estado do Paraná são registrados na Serra do Mar.

A alternativa A é incorreta, pois movimentos de massa ocorrem a partir das intensas precipitações durante o verão e não por chuvas leves e contínuas. Além do mais, os meses apontados pela alternativa são os de menores médias pluviométricas no ano.

A alternativa B é incorreta, pois ventos intensos, por si só, não são causas de movimentos de massa. A pluviosidade é o principal fator.

A alternativa C é incorreta, pois presença de neblina nas porções mais elevadas da Serra do Mar não provoca movimentos de massa.

A alternativa D é incorreta, pois Chuvas orográficas são aquelas formadas por barreiras naturais como a própria Serra do Mar. Denomina-se chuvas frontais as formadas por encontro de massas de ar.

UEL

11.(UEL) O estado do Paraná é constituído por três Planaltos, que se apresentam como típica paisagem de degraus estruturais ou escarpas de estratos.

Com base nos conhecimentos sobre os Planaltos paranaenses, assinale a alternativa correta.

- A) O Primeiro Planalto é formado pelos campos de Curitiba e Castro e divide-se em três regiões: Planalto de Curitiba, Região Açungui e Planalto Maracanã.
- B) O Primeiro Planalto é formado pelos campos de Cambará e Iguaçu, onde se encontram os principais bens minerais energéticos, como carvão mineral, urânio e xisto pirobetuminoso.



LOCALIZAÇÃO E ASPECTOS NATURAIS DO PARANÁ

- C) O Segundo Planalto, formado pelos campos de Palmas, é a região onde se localizam os minerais metálicos, como ouro e prata.
- D) O Segundo Planalto representa o plano de declive que forma a encosta Serra Geral do Paraná, denominada de escarpa mesozoica.
- E) O Terceiro Planalto, formado pelos campos Gerais e pelo Aquífero Carste, apresenta várias quedas d'água, como Salto São Francisco.

Comentários

A **alternativa correta é A**, o Primeiro Planalto situado entre a Serra do Mar e a Escarpa Devoniana está dividido em Planalto de Curitiba, Maracanã e Região Açungui. Estão incorretas as alternativas:

Incorretas:

- [B]**, porque o Primeiro Planalto é formado pelos campos de Curitiba e Castro e presença de jazidas metálicas;
- [C]**, porque no Segundo Planalto encontram-se os minérios energéticos como carvão e xisto;
- [D]**, porque o Segundo Planalto é formado pelos Campos Gerais;
- [E]**, porque o Terceiro Planalto é formado pelo Planalto de Guarapuava.



LOCALIZAÇÃO E ASPECTOS NATURAIS DO PARANÁ

LISTA DE QUESTÕES

1. (UNIOESTE/Pref de Cascavel/2023) Sobre as características geográficas do estado do Paraná e seu processo de colonização, analise os itens a seguir e assinale a alternativa CORRETA:
- a) O estado do Paraná possui inúmeras bacias hidrográficas que cortam o seu território, tais como as bacias do rio Tibagi, Ivaí, Piquiri, Iguaçu.
 - b) O rio Iguaçu tem suas nascentes localizadas no Norte do Estado do Paraná e cruza o estado até alcançar o rio Paraguai, próximo da fronteira com a Argentina.
 - c) A vegetação típica do estado do Paraná é a de cerrado, que gradativamente foi substituída pela agricultura temporária de soja e milho.
 - d) O processo de colonização do estado do Paraná não causou prejuízos aos indígenas, os quais se adaptaram ao processo de ocupação.
 - e) A expressiva produção de soja e milho no estado do Paraná deve-se à fertilidade dos solos arenosos, que recobrem o Oeste e o Norte do estado paranaense.

FAUEL

2. (FAUEL/Pref Piên/2023) Quais são os biomas brasileiros presentes no Estado do Paraná?
- a) Caatinga e Cerrado.
 - b) Caatinga e Pantanal.
 - c) Cerrado e a Mata Atlântica.
 - d) Mata Atlântica e Pampas.
 - e) Pampas e Pantanal.
3. (MARANATHA/Pref de Farol/2023) É um tipo de bioma presente no Estado do Paraná:
- a) Caatinga.
 - b) Cerrado.
 - c) Pampas.
 - d) Savana.

CONSULPLAN

4. (CONSULPLAN - 2016 - Prefeitura de Cascavel - PR) Sobre o estado do Paraná, marque V para as afirmativas verdadeiras e F para as falsas.
- () Entre os principais rios do estado estão Iguaçu, Paranapanema e Doce.
 - () O Pico Paraná é o ponto mais elevado do estado, estando localizado na Serra do Mar.
 - () O relevo do estado possui baixada no litoral, planalto a leste e oeste, além de depressão no centro.



LOCALIZAÇÃO E ASPECTOS NATURAIS DO PARANÁ

() Com clima subtropical, o estado tem entre os municípios mais populosos a capital, Londrina, Campinas, dentre outros.

A sequência está correta em

- A) F, F, V, V.
- B) F, V, V, F.
- C) F, V, F, V.
- D) V, F, V, F.
- E) V, V, F, F

5. (CONSULPLAN - 2016 - Prefeitura de Cascavel - PR) Localizado na região Sul do Brasil, cortado pelo trópico de Capricórnio, o Paraná NÃO

- A) tem sua cultura marcada pelo tropeirismo.
- B) foi governado por Beto Richa, reeleito no primeiro turno com mais de 55% dos votos.
- C) possui a maior área de remanescentes das matas de araucária, típicas do sul do Brasil.
- D) recebeu grande influência da cultura açoriana na região próxima com a fronteira com o Paraguai.
- E) teve o Parque Nacional do Iguaçu, declarado pela Unesco como patrimônio natural da humanidade.

6. (CONSULPLAN - 2016 - Prefeitura de Cascavel - PR - Telefonista) A região Sul do Brasil apresenta um quadro natural marcado principalmente pelas características climáticas, sendo a região que possui as mais baixas temperaturas do país. Sobre os aspectos climáticos e suas relações com a natureza dessa região, é INCORRETO afirmar que:

- A) Predomina nessa área o clima subtropical.
- B) A maior parte de suas terras fica localizada na Zona Temperado Sul.
- C) É responsável pelas maiores amplitudes térmicas registradas no país.
- D) A influência do clima afeta os índices pluviométricos, considerados os mais baixos do Brasil.
- E) A Mata das Araucárias se refere a formações vegetais adaptadas ao clima regional e por isso caracterizam a paisagem dessa região.

FAFIPA

7. (FAFIPA - 2015 - CISLIPA - Assistente Administrativo) O Clima é um importante fator natural que facilita a ocupação dos territórios. Na região leste do estado do Paraná, o clima também faz a diferença nas formas de ocupação. Qual é o clima dominante no litoral paranaense?



LOCALIZAÇÃO E ASPECTOS NATURAIS DO PARANÁ

- a) Litoral do Estado do Paraná enquadra-se dentro do tipo climático CFa (Clima temperado chuvoso e moderadamente quente), úmido em todas as estações e com verão quente.
- b) Litoral do Estado do Paraná enquadra-se dentro do tipo climático Cba (Clima quente chuvoso e moderadamente quente).
- c) Litoral do Estado do Paraná enquadra-se dentro do tipo climático CCA (Clima temperado chuvoso úmido em todas as estações e com verão quente).
- d) Litoral do Estado do Paraná enquadra-se dentro do tipo climático BSh (Clima Quente e chuvoso em todas as estações).

IBFC

8. (IBFC - 2014 - TJ-PR - Titular de Serviços de Notas e de Registros) Sobre o relevo do território do Estado do Paraná e hidrografia, assinale a opção correta:

- A) As bacias hidrográficas do Paraná são: do Rio Paraná, do Rio Paranapanema, do Rio Iguaçu, do Rio Iguarapé, do Litoral Paranaense e do Rio Tibagi.
- B) As unidades de relevo são: a baixada litorânea, a Serra do Mar, o 1º Planalto, o 2º Planalto, o 3º Planalto e a Planície do Rio Paraná.
- C) O Planalto basáltico, ou Planalto de Guarapuava, é constituído por rochas ígneas eruptivas que deram origem às 'terras roxas'.
- D) Os arenitos de Vila Velha e Furnas situam-se na região dos Campos Gerais, no Planalto paleozóico, a mais extensa das unidades de relevo do Paraná.

FAFIPA

9. (FAFIPA - 2015 - CISLIPA - Técnico de Enfermagem Concomitante) Assinale a alternativa que contempla a melhor descrição do litoral do Paraná:

- A) O litoral paranaense divide terras com o litoral paulista, refere-se ao litoral sul do estado de São Paulo e é composto basicamente pelas seguintes regiões: Litoral norte, microrregião de Paranaguá, e litoral Sul, Região de Garuva em Santa Catarina.
- B) O litoral paranaense tem cerca de 100 km de extensão, com cenários bem diversificados, desde a foz do rio Ararapira (ao norte), até a do Saí-Guaçu (ao sul). É delimitado pelas baías: ao norte, a de Paranaguá, e, ao sul, a de Guaratuba.
- C) Grande parte do litoral está localizada ao norte no estado de São Paulo e só tem comunicação com o Paraná pelo vale do rio Ribeira.
- D) O Litoral Paranaense se destaca pela presença dos manguezais na porção sul, pela grande quantidade de ilhas espalhadas por toda a baía de Guaratuba, Guaraqueçaba e Superagui.

10. (FAFIPA - PM-PR - Bombeiro / 2013) Os episódios de quedas de barreiras, nas estradas da Serra do Mar, no Paraná, estão associados aos momentos de maior pluviosidade, que afetam a estabilidade das vertentes.



LOCALIZAÇÃO E ASPECTOS NATURAIS DO PARANÁ

Assinale a alternativa correta sobre as condições do clima e do solo e relevo que favorecem os movimentos de massa.

- A) Precipitações leves, mas contínuas, dos meses de julho e agosto, com encharcamento do solo e mobilização dos bancos de sedimentos da Serra do Mar.
- B) Ventos intensos da entrada do outono, provocando mobilização de grandes blocos rochosos, nas encostas da Serra do Mar, que acabam por arrastar, junto com eles, o solo e a lama.
- C) Presença de forte neblina, nas porções mais elevadas da Serra do Mar, provocando os deslizamentos de terra, nas rampas rochosas e ao longo da hidrografia local.
- D) Intensificação das chuvas orográficas, isto é, daquelas provocadas pelo encontro de massas de ar com diferentes características, sendo uma de origem Tropical e outra de origem Polar, provocando a mobilização dos solos nas áreas de baixada.
- E) Episódios pluviais intensos associados à estação quente, entre os meses de janeiro e março, provocando o encharcamento e a mobilização das formações superficiais nas encostas de declividade média ou alta, na Serra do Mar.

UEL

11.(UEL) O estado do Paraná é constituído por três Planaltos, que se apresentam como típica paisagem de degraus estruturais ou escarpas de estratos.

Com base nos conhecimentos sobre os Planaltos paranaenses, assinale a alternativa correta.

- A) O Primeiro Planalto é formado pelos campos de Curitiba e Castro e divide-se em três regiões: Planalto de Curitiba, Região Açungui e Planalto Maracanã.
- B) O Primeiro Planalto é formado pelos campos de Cambará e Iguazu, onde se encontram os principais bens minerais energéticos, como carvão mineral, urânio e xisto pirobetuminoso.
- C) O Segundo Planalto, formado pelos campos de Palmas, é a região onde se localizam os minerais metálicos, como ouro e prata.
- D) O Segundo Planalto representa o plano de declive que forma a encosta Serra Geral do Paraná, denominada de escarpa mesozoica.
- E) O Terceiro Planalto, formado pelos campos Gerais e pelo Aquífero Carste, apresenta várias quedas d'água, como Salto São Francisco.



ESSA LEI TODO MUNDO CONHECE: PIRATARIA É CRIME.

Mas é sempre bom revisar o porquê e como você pode ser prejudicado com essa prática.



1 Professor investe seu tempo para elaborar os cursos e o site os coloca à venda.



2 Pirata divulga ilicitamente (grupos de rateio), utilizando-se do anonimato, nomes falsos ou laranjas (geralmente o pirata se anuncia como formador de "grupos solidários" de rateio que não visam lucro).



3 Pirata cria alunos fake praticando falsidade ideológica, comprando cursos do site em nome de pessoas aleatórias (usando nome, CPF, endereço e telefone de terceiros sem autorização).



4 Pirata compra, muitas vezes, clonando cartões de crédito (por vezes o sistema anti-fraude não consegue identificar o golpe a tempo).



5 Pirata fere os Termos de Uso, adultera as aulas e retira a identificação dos arquivos PDF (justamente porque a atividade é ilegal e ele não quer que seus fakes sejam identificados).



6 Pirata revende as aulas protegidas por direitos autorais, praticando concorrência desleal e em flagrante desrespeito à Lei de Direitos Autorais (Lei 9.610/98).



7 Concurseiro(a) desinformado participa de rateio, achando que nada disso está acontecendo e esperando se tornar servidor público para exigir o cumprimento das leis.



8 O professor que elaborou o curso não ganha nada, o site não recebe nada, e a pessoa que praticou todos os ilícitos anteriores (pirata) fica com o lucro.



Deixando de lado esse mar de sujeira, aproveitamos para agradecer a todos que adquirem os cursos honestamente e permitem que o site continue existindo.