

**Aula 00 - Profa.
Mariana Moronari**

*TRF 6ª Região (Analista Judiciário -
Apoio Especializado - Engenharia
Elétrica) Conhecimentos Específicos -
2024 (Pós-Edital)*

Autor:

**Andressa Lisboa Saraiva, Edimar
Natali Monteiro, Equipe Jonas
Vale, Jonas Vale Lara, Mariana
Moronari, Núbia Ferreira, Thais
Martins, Tiago Zanolla**

14 de Outubro de 2024

Sumário

1. Lei de Coulomb	4
1.1. Força e carga elétrica	4
1.2. Lei de Coulomb	5
2. Campo elétrico	9
2.1. Intensidade de campo elétrico	9
2.2. Campo elétrico de uma carga puntiforme	10
2.3. Densidade de fluxo elétrico	12
2.4. Lei de Gauss	13
3. Diferença de potencial	14
3.1. Energia potencial elétrica	14
3.2. Potencial elétrico	15
3.3. Capacitores e capacitância	16
3.4. Capacitores de placas paralelas.....	17
3.4.1. Capacitância de um capacitor de placas paralelas.....	17
3.4.2. Dielétrico entre as placas do capacitor	19
4. Materiais elétricos.....	21
4.1. Materiais condutores	21
4.2. Materiais isolantes	22
5. Questões comentadas	25
6. Referências bibliográficas.....	37
7. Gabarito.....	38



APRESENTAÇÃO PESSOAL

Olá querido(a) aluno(a),

Com o propósito de **otimizar os seus estudos**, você poderá realizar um estudo mais objetivo e um processo de revisão mais rápido com este livro digital simplificado.

Deixarei meu contato para quaisquer dúvidas ou sugestões.

E-mail: moronari.mariana@gmail.com;

Instagram: [@profa.moronari.mariana](https://www.instagram.com/profa.moronari.mariana)

Um grande abraço e bons estudos,

Profa. Mariana Moronari

“Uma mente que se abre a uma nova ideia jamais voltará ao seu tamanho original.”

Albert Einstein



1. LEI DE COULOMB

A teoria eletromagnética e a teoria de circuitos elétricos são duas teorias fundamentais em que se apoiam os ramos da engenharia elétrica.

Iniciaremos o nosso estudo com os fundamentos de eletricidade, pois os princípios e leis do eletromagnetismo governam os sistemas elétricos. Como engenheiros elétricos, precisamos entender esses princípios a fim de projetar e analisar os sistemas. Os fundamentos do magnetismo serão abordados em outra aula, quando tratarmos da parte inicial da matéria de máquinas elétricas.

Esse capítulo, essencialmente, se concentrará no estudo da eletrostática e eletrodinâmica (estudo das cargas em repouso e em movimento). Depois de introduzir o conceito de força e carga elétrica, apresentaremos a Lei de Coulomb, que, basicamente, descreve a força elétrica exercida por uma carga em outra.

1.1. Força e carga elétrica

As **cargas elétricas elementares** são constituídas, no nível atômico, pelos **elétrons** e pelos **prótons** que formam os átomos. Os elétrons os prótons contêm cargas de sinais opostos e mesmo módulo, sendo a carga do elétron negativa e do próton positiva. O nêutron, como o próprio nome sugere, não possui carga elétrica.

Toda matéria é uma mistura de prótons positivos e elétrons negativos, que estão se atraindo e repelindo por esta força extraordinária (Força elétrica). Entretanto, o balanço de forças é tão perfeito, que, quando você está próximo de uma outra pessoa, não é capaz de sentir força alguma. As cargas existem em dois tipos, positivas e negativas justamente porque seus efeitos tendem a se cancelar.



Se você tiver $+q$ e $-q$ no mesmo ponto, eletricamente será como se ali não houvesse carga nenhuma. Outro ponto importante é que **a carga é conservada**, não podendo ser criada ou destruída. Essa é a chamada **conservação global** de carga!

A **eletrodinâmica** é um ramo da eletricidade responsável pelo estudo do comportamento das cargas elétricas **em movimento**. E a **eletrostática** se destina ao estudo das cargas elétricas quando elas estão **em repouso**. Nós iniciaremos nosso estudo sobre eletricidade com a eletrostática!



1.2. Lei de Coulomb

A eletrosttica  caracterizada pelos campos eletrostticos.

Um **campo eletrosttico**  gerado por uma distribuio de cargas estticas. Ou seja, eles so **invariveis no tempo**.

A lei de Coulomb e a lei de Gauss so as duas leis fundamentais que governam a eletrosttica. A lei de Coulomb  uma lei mais geral que pode ser aplicada a qualquer configurao de cargas e a lei de Gauss  utilizada quando a distribuio de cargas  simtrica.

A lei de Coulomb descreve a interao eletrosttica entre partculas carregadas. Ela pode ser resumida em trs afirmaes:

- Existem duas, e somente duas, espcies de cargas eltricas: a **positiva** e **negativa**.
- A fora de interao entre duas cargas pontuais atua ao longo da linha que as une e  inversamente proporcional ao quadrado da distncia entre elas.
- Essa fora tambm  proporcional ao produto das cargas, ou seja,  **repulsiva para cargas de mesmo sinal** e **atrativa para cargas de sinais opostos**.

A lei de Coulomb pode ser formulada matematicamente da seguinte forma:

$$F = \frac{K|q_1||q_2|}{r^2}$$

onde $|q_1|$ e $|q_2|$ so os mdulos das cargas, r  distncias entre as cargas e K  uma constante de proporcionalidade. Essa equao  uma expresso escalar, ou seja, fornece informao sobre o mdulo da fora.

Nas descries de problemas, o sentido e a direo devem ser atribudos. Se as cargas possuem sinais contrrios, as observaes de coulomb estabelecem que a fora  atrativa, assim, o sentido da fora que atua em q_1  de q_1 para q_2 , enquanto a fora que atua em q_2  de q_2 para q_1 e a direo  a linha que passa pelas duas cargas (Figura 1).

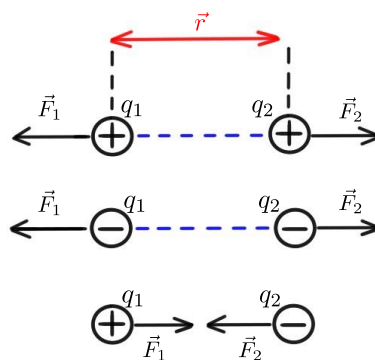


Figura 1- Representao da linha de ao da fora eletrosttica entre partculas.



Ao utilizar a lei de Coulomb, deve-se considerar que cargas opostas se atraem e cargas de mesmo sinal se repelem! Considerando \vec{F}_1 a fora que age sobre a carga q_1 (em virtude da presena da carga q_2) e $\vec{r}_{1,2}$  o vetor que parte de q_2 a q_1 cujo mdulo  $r_{1,2}$, temos:

$$\vec{F}_1 = \frac{Kq_1q_2}{r_{1,2}^2} \frac{\vec{r}_{1,2}}{r_{1,2}} = \frac{Kq_1q_2}{r_{1,2}^2} \hat{r}$$

onde $\hat{r} = \vec{r}_{1,2}/|r|_{1,2}$  o vetor unitrio na direo de $\vec{r}_{1,2} = \vec{r}_1 - \vec{r}_2$.

 importante observar nessa equao que q_1 e q_2 so quantidades positivas e negativas das cargas, que devem ser atribudas cada uma com seu sinal na equao vetorial. O resultado fornecido (Fig. 2)  o vetor fora eletrosttica, que apresenta informaes sobre mdulo, direo e sentido da interao.

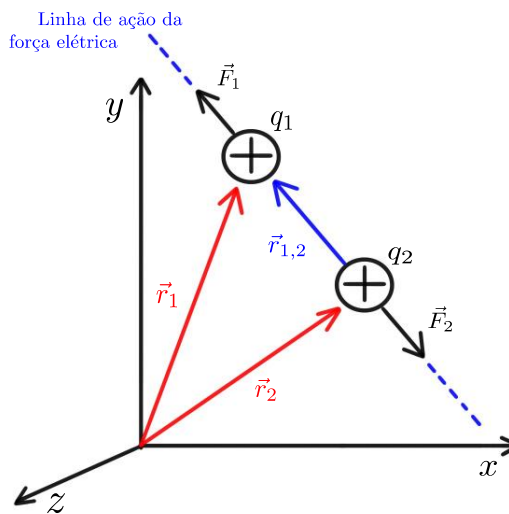


Figura 2- Aplicao vetorial da Lei de Coulomb

A constante de proporcionalidade  chamada de constante eletrosttica e o seu valor  dado por:

$$K = \frac{1}{4\pi\epsilon_0} = 9 \cdot 10^9 \frac{Nm^2}{C^2}$$

onde $\epsilon_0 = 8,854 \times 10^{-12} C^2/Nm^2$, que  conhecida como permissividade eltrica no vcuo. Podemos reescrever a equao da seguinte maneira:

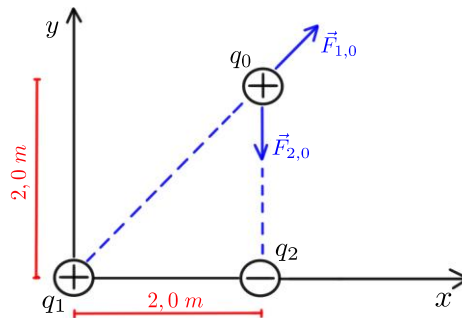
$$\vec{F}_1 = \frac{1}{4\pi\epsilon_0} \frac{q_1q_2}{r_{1,2}^2} \hat{r}$$



Temos um **dipolo eltrico** quando duas cargas pontuais de **igual magnitude e sinais opostos** esto separadas por uma pequena distncia.



(Equipe – Estratgia - 2019) Considere portadores de cargas localizados fixamente. A carga $q_1 = +25 \text{ nC}$ est sobre a origem do plano cartesiano, a carga $q_2 = -15 \text{ nC}$ est sobre o eixo x em $x = 2,0 \text{ m}$ e a carga $q_0 = +20 \text{ nC}$ est no ponto $x = 2,0 \text{ m}$ e $y = 2,0 \text{ m}$ como mostra (figura). Determine a intensidade, a direo e o sentido da fora eltrica resultante sobre a carga q_0 .



Resoluo e comentrios:

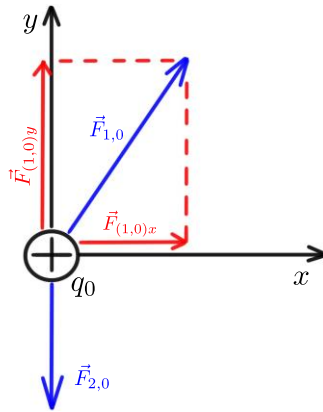
A questo solicita que voc determine a intensidade, a direo e o sentido da fora eltrica resultante sobre a carga q_0 . O procedimento para resolver esta questo consiste em inicialmente determinar o mdulo das foras eltricas $|\vec{F}_{1,0}|$ e $|\vec{F}_{2,0}|$. Essas foras agem sobre a carga q_0 .

$$|\vec{F}_{1,0}| = \frac{1}{4\pi\epsilon_0} \frac{|q_1 q_0|}{r_{1,0}^2} = \frac{(8,99 \times 10^9 \text{ N}\cdot\text{m}^2/\text{C}^2)(25 \times 10^{-9} \text{ C})(20 \times 10^{-9} \text{ C})}{(2\sqrt{2} \text{ m})^2} = 5,62 \times 10^{-7} \text{ N}$$

$$|\vec{F}_{2,0}| = \frac{1}{4\pi\epsilon_0} \frac{|q_2 q_0|}{r_{2,0}^2} = \frac{(8,99 \times 10^9 \text{ N}\cdot\text{m}^2/\text{C}^2)(15 \times 10^{-9} \text{ C})(20 \times 10^{-9} \text{ C})}{(2,0 \text{ m})^2} = 6,74 \times 10^{-7} \text{ N}$$

O prximo passo  analisar o diagrama de corpo livre sobre a carga q_0 , com o objetivo de identificar e determinar as componentes vetoriais das foras aplicadas sobre ela.





Como o vetor $\vec{F}_{1,0}$ faz um ângulo de $\theta = 45^\circ$ em relao ao semieixo positivo dos x 's, temos:

$$F_{(1,0)x} = F_{(1,0)y} = |\vec{F}_{1,0}| \cos 45^\circ = |\vec{F}_{1,0}| \sin 45^\circ = 3,97 \times 10^{-7} \text{ N}$$

Dessa forma a fora resultante sobre q_0  dada por:

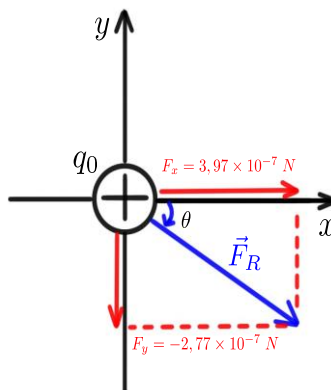
$$\begin{aligned} \vec{F}_R &= \vec{F}_{1,0} + \vec{F}_{2,0} \\ &= (F_{(1,0)x} + F_{(2,0)x}) \hat{i} + (F_{(1,0)y} + F_{(2,0)y}) \hat{j} = \\ &= (3,97 \times 10^{-7} \text{ N}) \hat{i} + (3,97 \times 10^{-7} \text{ N} - 6,74 \times 10^{-7} \text{ N}) \hat{j} = \\ &= (3,97 \times 10^{-7} \text{ N}) \hat{i} + (-2,77 \times 10^{-7} \text{ N}) \hat{j} \end{aligned}$$

A intensidade da fora resultante  dada por:

$$\begin{aligned} |\vec{F}_R| &= \sqrt{(3,97 \times 10^{-7})^2 + (-2,77 \times 10^{-7})^2} = \\ &= 4,84 \times 10^{-7} \text{ N} \end{aligned}$$

Considerando a direo θ de \vec{F}_R em relao ao semieixo positivo dos x 's no sentido horrio (ângulo negativo), temos:

$$\begin{aligned} \tan \theta &= \frac{F_y}{F_x} = \frac{-2,77}{3,97} = -0,698 \\ \theta &= \tan^{-1}(-0,698) = -34,9^\circ \end{aligned}$$



2. CAMPO ELÉTRICO

O campo elétrico é uma entidade abstrata criada por distribuições de cargas e existe em todos pontos do espaço. Para cargas pontuais afastadas umas das outras, as linhas de campo elétrico são caracterizadas por serem radiais (Fig. 3).

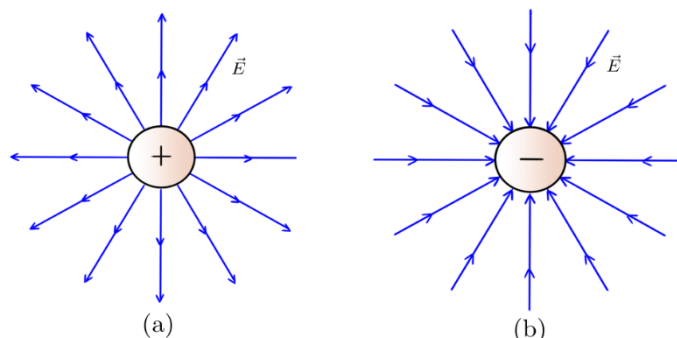


Figura 3-Campo elétrico de uma carga pontual.

2.1. Intensidade de campo elétrico

Para verificarmos se existe campo elétrico em um dado local do espaço, coloca-se no referido local um corpo carregado, chamado de carga teste ou carga de prova (q_0).



A **carga teste** é uma carga elétrica de valor bastante pequeno (desprezível), ou seja, a perturbação causada por ela também será desprezível.

Quando carga teste sofre a ação de uma força elétrica, concluímos que existe um campo elétrico nessa região. O campo elétrico nessa região é produzido por outra carga e não pela carga teste.

O vetor **intensidade de campo elétrico** E é dado pela **força por unidade de carga** imersa nesse campo elétrico.

Assim, podemos definir o campo elétrico operacionalmente por:

$$\vec{E} = \lim_{q_0 \rightarrow 0} \frac{\vec{F}_0}{q_0}$$

onde q_0   carga teste e \vec{F}_0   a for a el trica gerada pela carga fonte. A unidade da intensidade de campo el trico no sistema internacional de unidades,   N/C. Aqui precisamos fazer algumas considera es:

- A equa o acima fornece a intensidade do Campo El trico e n o o campo el trico em si. No entanto, essa denomina o n o   utilizada na pr tica, de modo que a grandeza acima   geralmente chamada simplesmente de campo el trico;
- O limite aplicado acima   apenas formal, pois a carga   quantizada e n o pode assumir valores menores em m dulo do que a carga do el tron;
- Apesar da defini o operacional ser dada em fun o da carga de teste, o campo el trico   uma propriedade da carga fonte;
- Em medidas experimentais, a carga de prova deve ter o menor valor poss vel, para que o campo gerado por ela n o perturbe significativamente a distribui o de carga fonte cujo campo se quer mensurar;
- O vetor intensidade de campo el trico est  na mesma dire o que a for a el trica.

Dessa forma, podemos considerar simplesmente que o vetor intensidade de campo el trico   dado por:

$$\vec{E} = \frac{\vec{F}}{q}$$

As linhas de campo **saem da carga positiva** e **entram na carga negativa**.

Como o campo el trico   radial, as linhas s o retas partindo da origem em todas as dire es, orientadas para fora no caso em que Q   positiva e para dentro no caso em que Q   negativa.

2.2. Campo el trico de uma carga puntiforme

Se colocarmos uma carga teste q_0 em um ponto B a uma dist ncia r da carga fonte, o m dulo da for a el trica   dado pela Lei de Coulomb:

$$F = \frac{1}{4\pi\epsilon_0} \frac{Qq_0}{r^2}$$

Dessa forma, o m dulo do campo el trico E no ponto B   dado por:

$$E = \frac{F}{q_0} = \frac{1}{4\pi\epsilon_0} \frac{Q}{r^2}$$

Observe que o campo el trico no ponto B depende da distribui o da carga fonte Q . Utilizando o vetor unit rio, podemos escrever uma express o vetorial para o campo el trico que fornece seu m dulo, dire o e sentido.

$$\vec{E} = \frac{1}{4\pi\epsilon_0} \frac{Q}{r^2} \hat{r}$$



O sentido do vetor campo eltrico de uma carga fonte carregada positivamente e negativamente  ilustrado pela Figura (4).

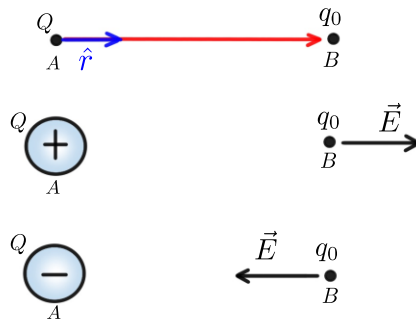


Figura 4- Comportamento do vetor campo eltrico de uma carga fonte positiva e negativa.

Quando o campo eltrico \vec{E}  conhecido em um dado ponto do espao, a fora eltrica \vec{F} que atua sobre uma carga teste q_0  simplesmente $\vec{F}_0 = q_0 \vec{E}$. O sentido dessa fora depender da relao de atrao ou repulso entre a carga fonte e a carga teste. Considerando que a carga fonte est carregada positivamente ($Q+$):

- Quando q_0 tambm for **positiva**, \vec{F}_0 que age sobre a carga ter o **mesmo sentido** de \vec{E} , pois haver uma fora de repulso entre as cargas.
- Quando q_0 **for negativa**, \vec{F}_0 e \vec{E} tero **sentidos contrrios**, pois o sentido do campo eltrico permanecer "saindo" da carga fonte e, agora, a fora entre as cargas ser de atrao!

O comportamento da fora e do campo eltrico gerado por uma carga fonte carregada positivamente sobre uma carga teste pode ser visualizado na Figura (5).

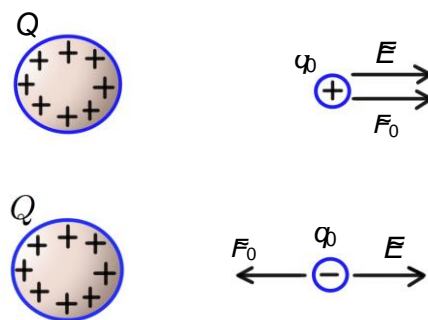


Figura 5-comportamento da fora e do campo eltrico sobre uma carga teste.

Observe que o mesmo raciocnio pode ser utilizado quando a carga teste est carregada negativamente. Dessa forma, podemos concluir que o sentido da fora eltrica e do campo eltrico ser determinado pela **carga teste!**



ESCLARECENDO!

Se a carga teste for **positiva**, o campo eltrico e a fora eltrica tero **o mesmo sentido**! Se a carga teste for **negativa**, o campo eltrico e a fora eltrica tero **sentidos contrrios**!

2.3. Densidade de fluxo eltrico

A densidade de fluxo eltrico \vec{D} est relacionada com a intensidade do campo eltrico \vec{E} por meio da seguinte relao:

$$\vec{D} = \epsilon_0 \vec{E}$$

A constante ϵ_0  denominada como a constante de permissividade do espao livre. Ela  dada em Farads/metro (F/m) e equivale a:

$$\epsilon_0 = \frac{10^{-9}}{36\pi}$$

A densidade de fluxo eltrico tambm pode ser relacionada com o fluxo eltrico. Por definio, o **fluxo do campo eltrico \vec{E}** atravs de uma superfcie orientada $d\vec{S}$  calculado como a integral do produto escalar entre estes dois vetores. Dessa forma, temos que

$$\psi = \int_S \vec{D} \cdot d\vec{S}$$

Onde o fluxo eltrico ψ  dado em C e a densidade de fluxo em C/m².



FIQUE ATENTO!

Perceba que, se a densidade de fluxo eltrico \vec{D} estiver normal  superfcie $d\vec{S}$, eles sero paralelos. Dessa forma, o produto escalar entre os dois vetores poder ser retirado da equao, dado que o $\cos 0^\circ$ ser igual a um!



2.4. Lei de Gauss

Até agora foi analisado a situação em que existia apenas uma única carga pontual dentro da superfície. No entanto, se tivermos várias cargas pontuais, deveremos considerar a carga líquida total Q_{total} dentro da superfície.

Esse resultado nos leva à lei de Gauss. Essa importante lei estabelece que:

O **fluxo total** ψ através de qualquer superfície fechada é igual à **carga total envolvida** por essa superfície.

Dessa forma, temos que:

$$\psi = \oint_S \vec{D} \cdot d\vec{S} = Q_{total}$$

Esta é a primeira Lei de Maxwell da Eletrostática escrita na forma integral! Aplicando o teorema da divergência à lei de Gauss para campos elétricos, obteremos a primeira equação de Maxwell no formato diferencial e integral.

$$\oint_S \vec{D} \cdot d\vec{S} = \int_V \nabla \cdot \vec{D} dv$$
$$\nabla \cdot \vec{D} = \rho_V$$

A lei de Gauss é de extrema importância, pois representa uma maneira mais fácil de se determinar o vetor intensidade de campo elétrico \vec{E} para distribuições simétricas de carga, tais como:

- uma carga pontual;
- uma linha infinita de cargas;
- uma superfície cilíndrica infinita de cargas;
- uma distribuição esférica de cargas.

Convém salientar que se a distribuição não for simétrica, a lei de Gauss permanece válida da mesma forma! Portanto, a **lei de Gauss** é um caso especial da **lei de Coulomb**!

Para aplicar a lei de Gauss, devemos verificar a existência de simetria. Uma vez identificada a distribuição simétrica de cargas, podemos construir a nossa superfície gaussiana de modo que o vetor intensidade de campo elétrico \vec{E} seja normal à superfície e, assim, poderemos retirar o produto escalar da integral.



3. DIFERENA DE POTENCIAL

Quando uma part cula carregada se desloca em um campo el trico, o campo exerce uma fora que realiza um trabalho sobre a part cula. Esse trabalho realizado pode ser expresso em termos de energia potencial el trica, que depende da posi o da part cula carregada no campo el trico.

3.1. Energia potencial el trica

Considere um deslocamento radial (como apresentado na Figura.6) para calcular o trabalho realizado sobre uma carga de teste q_0 que se move (de um ponto a at  um ponto b) no campo el trico produzido por uma  nica carga puntiforme est tica q (carga fonte).

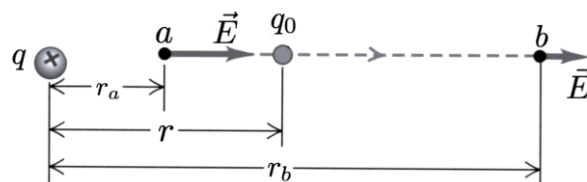


Figura 6-Carga teste q_0 movendo-se na presena de campo el trico. Fonte: YOUNG, HUGH.

A fora sobre q_0   dada pela Lei de Coulomb e   vari vel ao longo do percurso.

$$F_e = \frac{1}{4\pi\epsilon_0} \frac{qq_0}{r^2}$$

A fora el trica n o   constante durante o deslocamento, ou seja,   preciso quantificar o trabalho utilizando a forma integral. Assim,

$$W_{a \rightarrow b} = \int_{r_a}^{r_b} \vec{F} \cdot d\vec{r} = \int_{r_a}^{r_b} \frac{1}{4\pi\epsilon_0} \frac{qq_0}{r^2} dr$$

$$W_{a \rightarrow b} = \frac{qq_0}{4\pi\epsilon_0} \left(\frac{1}{r_a} - \frac{1}{r_b} \right)$$

Sendo assim,   poss vel definir uma energia potencial el trica associada a ela. A energia potencial el trica est  relacionada ao trabalho realizado ao deslocar a carga el trica. O trabalho realizado pela fora el trica no deslocamento da carga   feito   custa de uma varia o contr ria na energia potencial el trica interna U do sistema isolado formado pelas duas cargas. Logo,

$$\Delta U = -W = \frac{qq_0}{4\pi\epsilon_0} \left(\frac{1}{r_b} - \frac{1}{r_a} \right)$$

Note que, se as duas cargas t m o mesmo sinal, quando elas se afastam uma das outras, a energia potencial el trica diminui, pois $r_b > r_a$. Quando elas se aproximam, a energia aumenta. J  quando as cargas t m sinais contr rios, a energia potencial aumenta quando elas se afastam e diminui quando elas se



aproximam. Alm disso, como todo tipo de energia, a energia potencial eltrica  medida em joules (J) no SI.

Em geral, essa referncia  considerada em $r_a \rightarrow \infty$. Dessa forma, a energia potencial eltrica de um sistema de duas cargas separadas por uma distncia \vec{r} equivale a

$$U = \frac{1}{4\pi\epsilon_0} \frac{qq_0}{r}$$

3.2. Potencial eltrico

O potencial eltrico pode ser definido como a energia potencial por unidade de carga.

Logo,

$$V = \frac{U}{q_0}$$

A energia potencial e a carga so grandezas escalares, de modo que o potencial eltrico  uma grandeza escalar. A unidade do potencial eltrico  o (J/C), que recebeu o nome de Volt (V) .

Considerando o mesmo caso da seo anterior sob a perspectiva do potencial eltrico, a variao de energia potencial eltrica  dada por:

$$\Delta U = -W = \frac{qq_0}{4\pi\epsilon_0} \left(\frac{1}{r_b} - \frac{1}{r_a} \right)$$

Portanto, a diferena de potencial eltrico entre os pontos a e b equivale a:

$$V_{ab} = \frac{\Delta U}{q_0} = \frac{q}{4\pi\epsilon_0} \left(\frac{1}{r_b} - \frac{1}{r_a} \right)$$

Generalizando,

$$V_{ab} = V_b - V_a$$

Onde V_b e V_a so potenciais absolutos nos pontos B e A, respectivamente. Assim

A **diferena de potencial** pode ser considerada como o potencial de B com relao a A. Em circuitos, a diferena de potencial entre dois pontos , geralmente, chamada de **voltagem**.

Considerando da mesma forma um ponto no infinito como referncia, o potencial eltrico em qualquer ponto devido a uma carga pontual q (localizada na origem)  dado por:

$$V = \frac{q}{4\pi\epsilon_0 r}$$



Em que r   a dist ncia entre a carga q e o ponto em que o potencial est  sendo calculado. Quando q   positiva, o potencial por ela produzido   positivo em todos os pontos do espao; quando   negativa, o potencial   negativo em qualquer ponto. Em ambos os casos, V   igual a zero para $r \rightarrow \infty$, ou seja, quando a dist ncia entre a carga o ponto do espao analisado   muito grande.

Em alguns problemas para os quais o campo el trico seja fornecido ou facilmente obtido,   mais f cil calcular V a partir de \vec{E} :

$$W_{a \rightarrow b} = \int_a^b \vec{F} \cdot d\vec{r} = \int_a^b q_0 \vec{E} \cdot d\vec{r}$$

Dividindo por q_0 , encontramos

$$V_b - V_a = - \int_a^b \vec{E} \cdot d\vec{r}$$

Essa equao pode ser utilizada para calcular a diferena de potencial entre dois pontos quaisquer por meio do campo el trico!

3.3. Capacitores e capacit ncia

Quando estudamos sobre campo e potencial el trico, n o podemos deixar de comentar sobre os capacitores!

Um **capacitor**   um dispositivo que **armazena energia** potencial el trica e carga el trica.

A Figura (7) representa um capacitor constitu do por um par de condutores a e b. Inicialmente, cada condutor possui carga l quida igual a zero e h  transfer ncia de el trons de um condutor para o outro; dizemos, nesse caso, que o capacitor est  carregando.

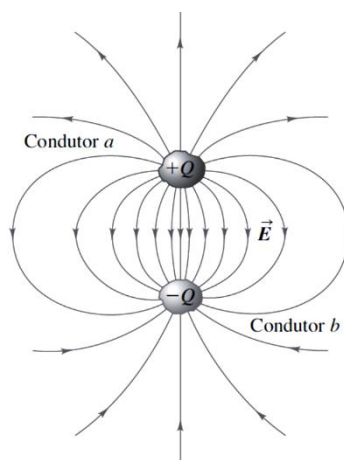


Figura 7-Capacitor constitu do por qualquer par de condutores a e b. Fonte: GRIFFITHS, DAVID.

O campo elétrico em qualquer ponto na região entre condutores é proporcional ao módulo Q da carga em cada condutor. Conforme foi mencionado anteriormente, a diferença de potencial entre dois pontos por meio do campo elétrico dada por:

$$V_b - V_a = - \int_a^b \vec{E} \cdot d\vec{r}$$

Podemos verificar, com a relação acima, que a diferença de potencial é proporcional ao campo elétrico. Consequentemente, a diferença de potencial também será proporcional à carga Q . Essa relação pode ser representada matematicamente por meio da capacitância, da seguinte forma:

$$C = \frac{Q}{\Delta V}$$

Essa equação é utilizada para calcular a capacitância (C) característica do sistema formado pelos condutores. Note que tal expressão é uma definição operacional e que, na verdade, a capacitância é uma propriedade associada à geometria do arranjo formado pelos condutores e ao meio que existe entre eles. Logo,

A **capacitância** é uma **propriedade física** do capacitor!

Desta equação, pode-se obter a unidade da capacitância, que, no SI, é dada por C/V . Essa unidade recebe o nome especial de Farads, e ela é simbolizada por F .



A **função do capacitor** é justamente **armazenar cargas**, que podem ser usadas posteriormente para alguma finalidade, tal como em unidade de flash das máquinas fotográficas, em um laser pulsante, nos sensores de *air bags* automotivas, receptores de rádio e televisão.

Encontraremos muitas aplicações oportunamente, no qual veremos o papel crucial desempenhado pelos capacitores nos circuitos de corrente alternada.

3.4. Capacitores de placas paralelas

3.4.1. Capacitância de um capacitor de placas paralelas

Considere duas placas paralelas grandes (Figura 8), as quais possuem cargas com módulos iguais com sinais contrários ($+\sigma$ e $-\sigma$, onde sigma representa a densidade superficial de cargas).



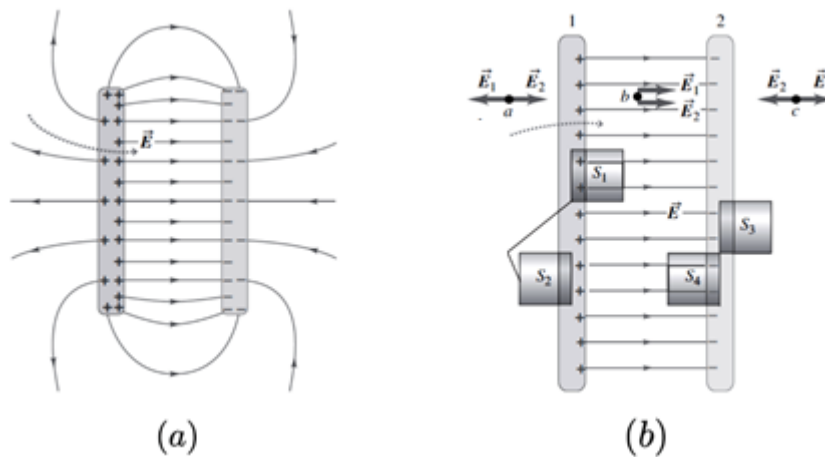


Figura 8-Capacitor de placas paralelas (a) Campo eltrico (b) Campo eltrico resultante no ponto b entre as placas. Fonte: Adaptado de YOUNG, HUGH.

Quando as placas so muito grandes em comparao  distncia entre elas, as cargas nas superfcies externas das placas so muito pequenas. Assim, desprezamos os efeitos de encurvamento, exceto sobre as bordas. Nesse caso, podemos supor que o campo eltrico  uniforme na regio entre as placas.

Esse capacitor  um dos mais simples e  construdo por duas placas condutores paralelas, cada uma delas com rea A , separadas por uma distncia d pequena em comparao  suas dimenses.

Verificamos que o campo eltrico entre as placas paralelas do capacitor  dado por:

$$|\vec{E}_R| = \frac{\sigma}{\epsilon_0} = \frac{Q}{\epsilon_0 A}$$

O campo  uniforme e a distncia entre as placas  d , logo a diferena de potencial entre as duas placas pode ser determinada da seguinte forma:

$$V_{ab} = - \int_a^b \vec{E} \cdot d\vec{r} = |\vec{E}|d$$

$$V_{ab} = \frac{1}{\epsilon_0} \frac{Qd}{A}$$

Utilizando a definio de capacitncia, temos que a capacitncia para o capacitor de placas paralelas  dada por:

$$C = \frac{Q}{V_{ab}}$$

$$C = \epsilon_0 \frac{A}{d}$$



3.4.2. Dielétrico entre as placas do capacitor

Quase todos os capacitores possuem entre suas placas condutoras um material isolante (ou dielétrico). Colocar um dielétrico sólido entre as placas de um capacitor possui três objetivos que são:

- resolver o problema mecânico de manter duas grandes placas metálicas separadas por uma pequena distância, sem que entrem em contato;
- aumentar a diferença de potencial máxima entre as placas, quando submetido a um campo elétrico suficientemente elevado;
- aumentar a capacitância mantendo as dimensões do capacitor.

Sabemos que qualquer material isolante, quando submetido a um campo elétrico intenso, sofre uma ruptura dielétrica (uma ionização parcial que permite a condução através dele). Muitos materiais dielétricos conseguem suportar campos elétricos mais elevados do que o do ar, sem que ocorra ruptura do isolamento. Portanto, o uso de um dielétrico permite a sustentação de uma diferença de potencial mais elevada V , podendo assim o capacitor acumular maior quantidade de carga e energia.

Quando um dielétrico é inserido entre as placas de um capacitor, a capacitância é maior do que a capacitância do mesmo capacitor quando há vácuo entre as placas. Experimentalmente quando inserimos entre as placas um dielétrico descarregado (vidro, parafina ou poliestireno), o potencial diminui para um valor V . Como o potencial é inversamente proporcional à capacitância, ela irá aumentar quando o dielétrico for inserido.

No caso em que há vácuo entre as placas, consideramos a constante ϵ_0 (constante de permissividade elétrica do vácuo). No entanto, devemos também considerar a **permissividade elétrica** do material quando utilizamos um **dielétrico!** Ela pode ser calculada pela seguinte relação:

$$\epsilon_r = \frac{\epsilon}{\epsilon_0}$$

Assim, a capacitância C de um capacitor de placas paralelas preenchido com um dielétrico de constante dielétrica ϵ_r será dada por

$$C = \epsilon_r C_0 = \epsilon \frac{A}{d}$$

Onde C_0 é a capacitância do capacitor desconsiderando a inserção do dielétrico entre as placas. Logo, quando consideramos o material dielétrico entre as placas, devemos considerar a permissividade do material dielétrico e não a permissividade do espaço livre!



(Perito Criminal ITEP- Instituto AOCP – 2018) Um capacitor de placas paralelas com dielétrico de poliestireno possui intensidade de campo elétrico de 10 kV/m , sendo que a distância entre as placas é de $1,5 \text{ mm}$. Assinale a alternativa que apresenta o valor da densidade superficial de cargas livres nas placas do capacitor em questão. Considerar $\epsilon_r = 2,55$ para o poliestireno.

- (A) $113,2 \text{ nC/m}^2$
- (B) $225,4 \text{ nC/m}^2$
- (C) $2,5 \text{ nC/m}^2$
- (D) 1000 nC/m^2
- (E) 254 nC/m^2

Resolução e comentários:

A questão solicita que você determine o valor da densidade superficial de cargas nas placas do capacitor.

Podemos solucionar essa questão de várias maneiras. Você pode utilizar as equações desenvolvidas referente aos capacitores com dielétricos ou utilizar o conceito de campo elétricos entre as lâminas do capacitor com ou sem dielétrico.

Sabemos que o campo entre as placas de um capacitor com placas paralelas é dado por $E_0 = \sigma/\epsilon_0$, quando entre as placas há vácuo. De forma análoga, par um capacitor de placas paralelas com dielétrico, o campo é dado por $E = \sigma/\epsilon$.

Sabemos também que ao alterar o meio entre as placas, não se modifica a geometria dos capacitores, permitindo que a densidade superficial de carga das placas se mantenha. Como o problema forneceu a permissividade relativa $\epsilon_r = 2,55$, temos

$$\begin{aligned}\epsilon_r &= \frac{\epsilon}{\epsilon_0} = 2,55 \\ \epsilon &= \epsilon_r \epsilon_0 = (8,85 \cdot 10^{-12}) \times (2,55) \\ \epsilon &= 225,67 \cdot 10^{-13} \text{ C}^2/\text{N} \cdot \text{m}^2\end{aligned}$$

Como o campo elétrico é dado por $E = \sigma/\epsilon$,

$$\begin{aligned}\sigma &= E\epsilon = (225,67 \cdot 10^{-13}) \times (10^4) \\ \sigma &= 225,7 \text{ nC/m}^2\end{aligned}$$

Portanto,

A **alternativa (B)** é o gabarito da questão.



4. MATERIAIS ELÉTRICOS

Nos capítulos anteriores, consideramos campos eletrostáticos no espaço livre (vácuo). No entanto, eles também podem existir em meios materiais que são classificados conforme suas propriedades elétricas. De forma geral, eles podem ser classificados em dois grandes grupos como materiais condutores e isolantes (ou dielétricos).

4.1. Materiais condutores

Os materiais podem ser classificados de acordo com sua condutividade. Dessa forma, a condutividade elétrica é usada para caracterizar o comportamento elétrico de um determinado material.

A **condutividade elétrica** de um material representa a capacidade que um material tem de conduzir corrente elétrica. Ela **depende da temperatura e da frequência**.

Os metais são bons condutores de eletricidade, no entanto alguns apresentam uma condutividade intermediária ou muito baixa. Uma importante propriedade dos condutores é:

Um **condutor perfeito** não pode conter um **campo elétrico** em seu interior. Ele também é caracterizado por ser um corpo equipotencial. Ou seja, em qualquer ponto, o potencial é o mesmo.

Você deve lembrar que o número de elétrons disponíveis em um material depende do arranjo com o qual os elétrons estão dispostos na camada de valência. Assim, praticamente a maior parte dos condutores de eletricidade são metais e isso ocorre justamente devido a sua estrutura atômica (na qual os átomos da camada de valência estão livres).

Em materiais condutores, os elétrons da última camada (camada de valência) possuem ligações muito fracas, podendo-se movimentar-se livremente. Logo, são capazes de conduzir corrente elétrica.

A **condutividade elétrica** depende fortemente do número de **elétrons disponíveis** para participar do processo de condução.

Em outros materiais, a camada de valência pode estar quase completa (quase completando 8 elétrons pela regra do octeto). Nesta situação, a força de ligação dos elétrons com o núcleo é grande, ou seja, os elétrons não estão livres como nos materiais condutores. Esses materiais são denominados isolantes ou dielétricos e serão estudados na próxima subseção.

De forma geral, podemos concluir que os materiais que apresentam elétrons livres são bons condutores elétricos, dando um destaque para os materiais metálicos! Existem materiais não metais que são bons condutores! Por exemplo: grafite e água salgada.



Quando os elétrons são arrastados devido a ação do campo elétrico, eles acabam se chocando com as moléculas do material condutor perdendo energia sob forma de calor! Portanto, além de boa condutividade elétrica, os metais possuem também boa condutividade térmica, o que justifica o aquecimento de diversos aparelhos elétricos.

Agora vou resumir as principais características e aplicações de alguns metais que são utilizados na engenharia elétrica!

Elementos	Características	Aplicações
Cobre	Destaque entre os materiais condutores. Baixa resistividade, características mecânicas favoráveis, baixa oxidação, fácil deformação.	Fios telefônicos, enrolamentos, barramentos.
Alumínio	Baixo custo, fragilidade mecânica, rápida oxidação, leve, segundo material mais usado depois do cobre.	Instalações elétricas em aviões, cabos isolados, capacitores
Chumbo	Resistência a água potável, permite soldagem.	Blindagem de cabos, elos fusíveis, materiais de solda
Prata	Alta condutividade, baixa oxidação.	Pastilhas de contato, uso industrial
Zinco	Alta dilatação térmica, maleável a certa temperatura.	Pilhas galvânicas e fios
Níquel	Propriedades ferromagnéticas, resistente a sais, gases e matéria orgânica, estabilidade mecânica.	Fios de eletrodos, anodos, grades, parafusos, alimentadores de filamentos de tungstênio
Ferro	Abundante, bom condutor de calor e eletricidade, dúctil, maleável, magnetizável, boas propriedades mecânicas.	Resistências para aquecimento elétrico, reostatos, condutores em linhas aéreas.

4.2. Materiais isolantes

Os materiais isolantes possuem resistividade muito alta, ou seja, eles se opõem o máximo possível à passagem de corrente elétrica. São chamados também de dielétricos.

Os materiais dielétricos ou isolantes são materiais caracterizados por não permitirem a livre circulação de cargas elétricas não possuem "elétrons livres" na camada de valência.

A principal diferença entre condutores e dielétricos é a disponibilidade de elétrons livres nas camadas atômicas mais externas!

Quando uma tensão elétrica atua sobre o dielétrico, ocorre o processo de polarização do material. Dessa forma, as cargas são deslocadas de forma limitada. Os materiais isolantes impedem a passagem de corrente elétrica enquanto o campo elétrico estabelecido não ultrapassar um valor específico que depende do material. Assim que o nível de tensão ultrapassa este valor, o material torna-se condutor de eletricidade.

De maneira simplória e sem aprofundar a nossa análise sobre a estrutura e polarização destes materiais, a ausência de elétrons livres é o motivo pelo qual um material é denominado isolante!



A **constante dielétrica** de um material (ou permissividade relativa) ϵ_r é a **razão** entre a permissividade do dielétrico ϵ e a do espaço livre ϵ_0 . Para o espaço livre e materiais condutores, a permeabilidade relativa ϵ_r equivale a 1.

Quando o campo elétrico no interior de um dielétrico atinge um valor elevado, os elétrons das moléculas começam a ser arrancados e, assim, o material se torna um condutor de eletricidade. Esse fenômeno é denominado ruptura dielétrica do material. Todos os tipos de dielétricos estão sujeitos à ruptura, que depende da natureza do material, temperatura e do tempo em que o campo é aplicado.

A rigidez dielétrica é o campo elétrico máximo que o dielétrico pode ser submetido sem que ocorra a ruptura dielétrica.

As características e aplicações mais importantes segundo esta classificação estão reunidas nas tabelas abaixo.

Isolantes	Classificação	Aplicações
Ar	O mais comum isolante gasoso.	Condutores sem isolamento em redes elétricas de transmissão.
Óleo mineral	Líquido, devem ser estáveis e ter baixa viscosidade	Transformadores, cabos, capacitores e chaves a óleo.
Cerâmica	Isolante sólido, resistência a altas temperaturas, baixo preço, simples processo de fabricação.	Isoladores de redes elétricas, dispositivos de comandos, transformadores, capacitores e resistores de fornos elétricos.

Podemos também comentar sobre os **materiais semicondutores**. Eles são sólidos que possuem uma faixa intermediária de condutividade elétrica com muita aplicação na indústria eletrônica. Os semicondutores mais utilizados são o Silício e o Germânio, no entanto o Selênio também já foi muito utilizado. Esses materiais podem ser combinados para controlar a corrente elétrica, desenvolvendo então dispositivo como diodos e transistores.



(Perito Criminal ITEP-RN- Instituto AOCF – 2017) Sobre os materiais condutores e isolantes, assinale a alternativa correta.

- A) Os materiais condutores possuem elétrons livres em sua formação denominados “elétrons de condução”.
- B) Os átomos de materiais isolantes são classificados por possuírem apenas 1 elétron em sua camada de valência, sendo então muito ligados ao núcleo e, portanto, mal condutores de eletricidade.



- C) Os materiais condutores possuem em sua natureza atômica 8 elétrons na camada de valência, podendo assim conduzir muito bem a eletricidade.
- D) Os materiais isolantes mais comuns encontrados são a borracha e o vidro, que possuem em sua estrutura atômica uma característica em comum: apenas 1 elétron em sua camada de valência.
- E) Em um condutor de cobre, os prótons possuem o triplo da carga dos elétrons e, por esse motivo, os elétrons se movimentam e os prótons ficam agrupados no núcleo do átomo, pois são mais pesados.

Resolução e comentários:

A questão solicita que você julgue as alternativas acerca das características gerais materiais condutores e isolantes. Vamos analisar cada alternativa separadamente.

A) A alternativa está **correta**. Os materiais condutores são caracterizados por possuírem elétrons livres em sua camada de valência, possibilitando assim a condução de corrente elétrica.

B) A alternativa está **incorreta**. Os materiais isolantes são caracterizados por não possuírem elétrons livres em sua camada de valência.

C) A alternativa está **incorreta**. Os materiais condutores possuem elétrons livres, logo não completam 8 átomos em sua camada de valência para se tornarem estáveis.

D) A alternativa está **incorreta**. Essa não pode ser descrita como uma característica comum entre a borracha e o vidro. Lembrando sempre que elétrons livres na camada de valência é uma característica dos materiais condutores.

E) A alternativa está **incorreta**. Afirmação sem pé nem cabeça. O motivo apresentado não é a justificativa correta relacionada à movimentação dos elétrons no átomo. Além do mais, os prótons e os elétrons possuem valores iguais em módulo apesar de terem sinais opostos

Portanto,

A **alternativa (A)** é o gabarito da questão.



5. QUESTÕES COMENTADAS



1. (UFPR - Pref. Municipal de Curitiba – Eng. Eletricista – 2019) Duas esferas iguais, eletricamente carregadas com $+140 \text{ mC}$ e -154 mC , e separadas de uma distância fixa d se atraem com uma força de intensidade $6,6 \text{ mN}$ (d é suficientemente grande para que os raios das esferas possam ser desprezados). Em seguida, mantidas nas mesmas posições, as duas esferas são colocadas eletricamente em contato até que as cargas se redistribuam (o condutor usado é suficientemente fino para que se despreze a carga distribuída sobre ele). Depois de removido esse condutor, a força de interação entre as duas esferas passa a ser de:

Obs.: O valor de k_0 pode ser considerado como $9 \times 10^9 \text{ N/m}^2\text{C}^{-2}$.

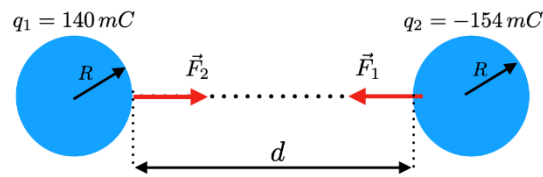
- (A) $15 \text{ }\mu\text{N}$ (repulsão)
- (B) $150 \text{ }\mu\text{N}$ (atração).
- (C) $150 \text{ }\mu\text{N}$ (repulsão).
- (D) 2904 mN (atração)
- (E) 2904 mN (repulsão).

Resolução e comentários:

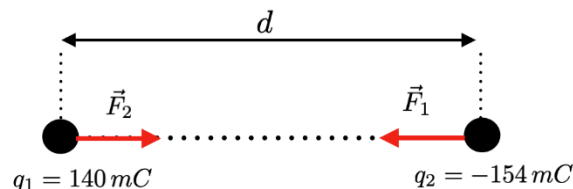
A questão solicita que você calcule a força de interação entre as duas esferas após a redistribuição de cargas.

O problema explora conceitos de conservação da carga elétrica e aplicação direta da Lei Coulomb. A questão afirma que duas esferas iguais e carregadas com cargas diferentes, estão separadas por uma distância d . Essa distância d deve ser considerada grande o suficiente para que os efeitos eletrostáticos das esferas sejam análogos aos de cargas puntiformes, ou seja, deve-se desprezar os raios das esferas.





Considerando d muito grande, temos



Para solucionar o problema, iremos dividir a soluo em trs anlises.

1. O valor de d  determinado utilizando a Lei de Coulomb. Sabendo que a interao entre as cargas obedece a terceira Lei de Newton, ou seja, as foras tm a mesma intensidade, direo e sentidos opostos, $|\vec{F}_1| = |\vec{F}_2| = |\vec{F}|$.

$$|\vec{F}| = k_0 \frac{|q_1||q_2|}{d^2} = 6,6 \text{ mN}$$

$$= \sqrt{k_0 \frac{|q_1||q_2|}{|\vec{F}|}} = \sqrt{(9 \cdot 10^9) \times \frac{(140 \cdot 10^{-3}) \times (154 \cdot 10^{-3})}{(6,6) \cdot 10^{-3}}}$$

$$d = 171,46 \cdot 10^{-3} \text{ m}$$

2. Quando as esferas forem conectadas, haver um movimento em fraes de segundos dos portadores de carga para atingir a nova condio de equilbrio. No equilbrio as duas esferas estaro no mesmo potencial V , pois qualquer diferena de potencial entre elas implicaria um campo eltrico no fio, portanto, uma corrente eltrica.

Aps atingido o equilbrio eletrosttico, as cargas das duas esferas sero redistribudas, pois temos um nico condutor resultante do contato das duas esferas. Pelo princpio da conservao da carga eltrica, temos que a carga total do sistema antes do contato ($q_1 + q_2$) deve ser igual a carga total do sistema aps o contato ($q'_1 + q'_2$).

Aprendemos que toda carga em excesso de um condutor em equilbrio se distribui em sua superfcie externa. Como as esferas tm as mesmas dimenses, ento aps a retirada do contato, as esferas dividiro a carga total, ou seja, $(q'_1 + q'_2) = (q_1 + q_2)$.

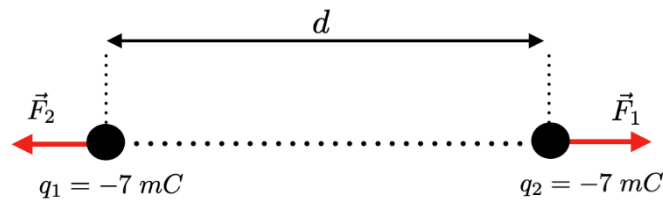
$$q_1 + q_2 = 2q$$

$$q = \frac{(q_1 + q_2)}{2}$$

$$= -7 \cdot 10^{-3} \text{ C}$$



3. Aps a condio de equilbrio devido o contato, as esferas restabelecem suas posies originais. Com o objetivo de quantificar a nova interao, aplicaremos novamente a Lei de Coulomb. Agora teremos uma interao repulsiva. Vamos escrever as novas interaes da seguinte forma, $|\vec{F}_1| = |\vec{F}_2| = |\vec{F}'|$.



$$\begin{aligned}
 |\vec{F}'| &= k_0 \frac{|q_1||q_2|}{d^2} \\
 &= (9 \cdot 10^9) \times \frac{(7 \cdot 10^{-3})^2}{(171,46 \cdot 10^3)^2} \\
 &= 1,5 \cdot 10^{-5} \text{ N} = 15 \cdot 10^{-6} \text{ N} = 15 \mu\text{C}
 \end{aligned}$$

Portanto,

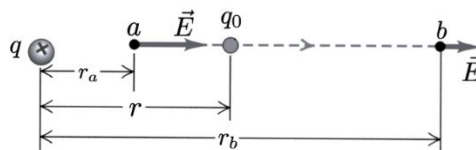
A alternativa (A)  o gabarito da questo.

2. (CESPE - SLU -DF- Eng. Eltrica - 2019) Julgue o item a seguir.

Em um campo eletrosttico, a diferena de potencial entre dois pontos depende da trajetria entre esses pontos; assim, o campo realiza trabalho quando uma carga se movimenta em trajetria fechada dentro desse campo.

Resoluo e comentrios:

A fora eletrosttica tem uma caracterstica muito especial, ou seja, ela  conservativa!



O trabalho realizado pela fora eltrica para transportar em equilbrio uma carga em uma trajetria aberta de a at b  dada por:

O resultado mostra que o trabalho depende apenas das posies finais e iniciais, ou seja, independe da trajetria.

$$\frac{W_{a \rightarrow b}}{q_0} = -\frac{\Delta U}{q_0} = -\left(\frac{U_b}{q_0} - \frac{U_a}{q_0}\right) = V_a - V_b$$



$$W_{a \rightarrow b} = \int_{r_a}^{r_b} \vec{F} \cdot d\vec{r} = \int_{r_a}^{r_b} \frac{1}{4\pi\epsilon_0} \frac{qq_0}{r^2} dr$$
$$= \frac{qq_0}{4\pi\epsilon_0} \left(\frac{1}{r_a} - \frac{1}{r_b} \right)$$

As expresses acima relacionam a diferena de potencial com o trabalho, mostrando que a diferena de potencial tambm independe da trajetria.

Portanto,

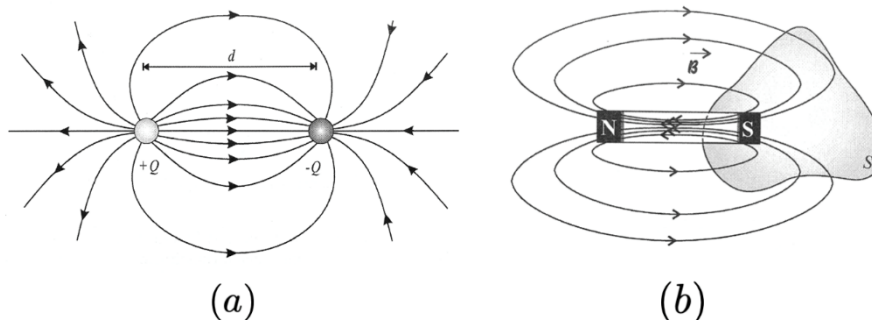
O item ** falso**.

3. (CESPE - SLU-DF- Eng. Eltrica - 2019) Julgue o item a seguir.

Assim como as linhas de fluxo eltrico, as linhas de fluxo magntico so sempre fechadas sobre si mesmas.

Resoluo e comentrios:

Na figura abaixo comparamos os campos eltrico (campo caracterstico de um dipolo eltrico) e magntico (campo caracterstico de um m).



Perceba que o campo eltrico (dipolo) "nasce" na carga +Q e "morre" na carga -Q, dessa forma, temos **linhas de campo aberto** para o campo eltrico.

As linhas de campo magntico so **linhas fechada**, elas entram pelo plo sul e saem pelo plo norte. Assim, quando envolvemos um dos plos com uma superfcie fechada S, como mostra a Figura (b), o nmero de linhas de campo que atravessam a superfcie fechada para fora  exatamente igual ao nmero de linhas que atravessam a superfcie para dentro, o que faz com que o fluxo de campo magntico atravs da superfcie fechada seja nulo.

Portanto,

O item ** falso**.

4. (UFPR - ITAIPU – Eng. Eltrica – 2019) Duas pequenas esferas condutoras, idnticas, possuem cargas de $2,0 \times 10^{-9} \text{ C}$ e $-0,5 \times 10^{-9} \text{ C}$. Assinale a alternativa que apresenta, respectivamente, a fora entre elas quando estiverem separadas por 4 cm, e a fora entre elas quando forem postas em contato e novamente separadas por 4 cm.

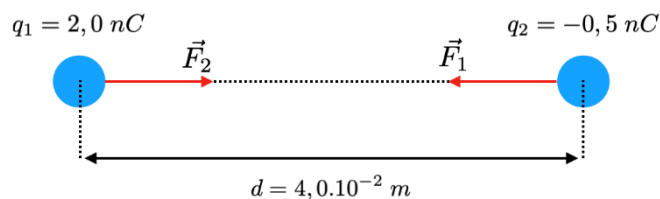
- A) $-0,86 \times 10^{-5} \text{ N}$ e $4,58 \times 10^{-6} \text{ N}$
B) $0,56 \times 10^{-5} \text{ N}$ e $3,16 \times 10^{-6} \text{ N}$
C) $-0,20 \times 10^{-5} \text{ N}$ e $1,82 \times 10^{-6} \text{ N}$
D) $0,32 \times 10^{-5} \text{ N}$ e $1,95 \times 10^{-6} \text{ N}$
E) $0,44 \times 10^{-5} \text{ N}$ e $-2,20 \times 10^{-6} \text{ N}$

Resoluo e comentrios:

A questo solicita que voc calcule a fora entre as esferas quando elas estiverem separadas por 4 cm, e a fora entre elas quando forem postas em contato e novamente separadas por 4 cm.

Vamos comear analisando a interao eletrosttica utilizando a Lei de Coulomb...

Sabendo que $|\vec{F}_1| = |\vec{F}_2| = F$, temos



$$\begin{aligned} F &= \frac{1}{4\pi\epsilon_0} \frac{|q_1||q_2|}{d^2} \\ &= (9 \cdot 10^9) \times \frac{(2 \cdot 10^{-9}) \times (0,5 \cdot 10^{-9})}{(4 \cdot 10^{-2})^2} \\ &= 0,56 \cdot 10^{-5} \text{ N} \end{aligned}$$

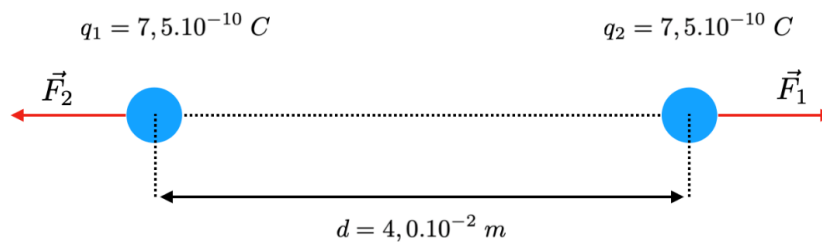
Com essa anlise j poderamos definir o gabarito, mas vamos prosseguir com a resoluo.

Prximo passo  verificar qual  carga final das esferas aps o contato. Aps o contato, o sistema ficar sob o mesmo potencial, de tal forma que a carga ser redistribuda igualmente entre as esferas, pois elas so idnticas. Usando o princpio da conservao da carga, a carga total antes do contato ($q_1 + q_2$) dever ser igual a carga total aps o contato ($q'_1 + q'_2 = 2q$).

$$\begin{aligned} q_1 + q_2 &= q'_1 + q'_2 = 2q \\ q_1 + q_2 &= 2q \\ q &= \frac{(2 \cdot 10^{-9}) - (0,5 \cdot 10^{-9})}{2} \\ q &= 7,5 \cdot 10^{-10} \text{ C} \end{aligned}$$



Agora vamos calcular a intensidade da nova interao aps o contato e restabelecida a posio original das esferas.



A fora de repulso ser:

$$\begin{aligned} F &= \frac{1}{4\pi\epsilon_0} \frac{|q_1||q_2|}{d^2} \\ &= (9 \cdot 10^9) \times \frac{(7,5 \cdot 10^{-10})^2}{(4 \cdot 10^{-2})^2} \\ &= 3,16 \cdot 10^{-6} \text{ N} \end{aligned}$$

Portanto,

A **alternativa (B)**  o gabarito da questo.

5. (IADES – Analista Legislativo (ALEGO) – Engenheiro Eletricista – 2019) Duas placas condutoras retangulares de comprimento x e largura y so colocadas em paralelo a uma distncia d uma da outra, e, entre elas  inserido um dieltrico com permissividade relativa ϵ_r . Esse conjunto possui capacitncia C . Com base nessas informaes,  correto afirmar que, se

- A) O dieltrico for trocado para um dieltrico com um tero de ϵ_r , C ser triplicada.
- B) d for dobrada, C ser dobrada.
- C) x e d forem dobrados, C no se alterar.
- D) y e d forem dobrados, C quadruplicar.
- E) x for triplicada, C ser diminuída para um tero do valor original.

Resoluo e comentrios:

O problema exige do aluno competncias de anlise quantitativa sobre o capacitor de placas paralelas. Sabemos que a capacitncia  uma grandeza que varia diretamente com os parmetros geomtricos do capacitor (rea das placas / dimenses) e com as caractersticas do meio inserido entre as placas. A capacitncia tem uma relao inversamente proporcional com a distncia entre as placas.

Analisando cada item, temos:

(A) Utilizando um novo material com $\epsilon'_r = \epsilon_r/3$, teremos a seguinte capacitncia:



$$C' = \frac{\kappa\epsilon_0 A}{3d} = \frac{C}{3}$$

A nova capacitncia C'  um tero da capacitncia original. **(item- Errado)**

(B) Dobrando a distncia entre as placas, temos: $d' = 2d$

$$C' = \frac{\kappa\epsilon_0 A}{2d} = \frac{C}{2}$$

A nova capacitncia diminui pela metade. **(item- Errado)**

(C) Como as placas tm formas retangulares, a rea  $A = x \cdot y$. Se x e d so dobrados, temos:

$$C' = \frac{\kappa\epsilon_0(2xy)}{2d} = \frac{\kappa\epsilon_0(xy)}{d} = C$$

A nova capacitncia no se altera. **(item- Correto)**

(D) Da mesma forma do item (c), dobrando y e d teremos a mesma capacitncia original. **(item- Errado)**

(E) Se x for triplicado, a nova capacitncia tambm ser triplicada. **(item- Errado)**

$$C' = \frac{\kappa\epsilon_0(3xy)}{d} = 3C$$

Portanto,

A **alternativa (C)**  o gabarito da questo.

6. (Pref. So Gonalo-UFF- 2011) O cobre e o alumnio so os dois metais mais usados na fabricao dos condutores eltricos. Ao longo dos anos, o cobre tem sido o mais utilizado, sobretudo em condutores isolados, devido, principalmente, a suas propriedades eltricas e mecnicas. J o alumnio, normalmente utilizado em linhas areas de transmisso e distribuio, tem seu uso vinculado ao ao cuja funo :

- A) assegurar melhor condutividade.
- B) constituir uma liga.
- C) aumentar a resistividade do alumnio, que  menor do que a do cobre.
- D) aumentar a resistncia mecnica do alumnio.
- E) diminuir a resistividade do alumnio, que  menor do que a do cobre.



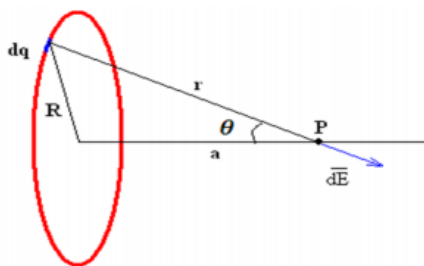
Resoluo e comentrios:

Conforme foi estudado, o alumnio  largamente utilizado na produo de condutores de energia eltrica devido ao seu baixo custo, boa condutividade trmica e baixo peso especfico. No entanto, este material possui uma considervel fragilidade mecnica, que pode ser minimizada com o a fabricao de ligas de alumnio associadas ao ao para elevar sua resistncia mecnica.

Portanto,

A **alternativa (D)**  o gabarito da questo.

7. (EBSERH-HE-UFSCAR- AOC-Engenheiro Eletricista-2015) Tem-se um anel uniformemente carregado com carga q , cujo centro est localizado a uma distncia a em relao a um ponto P qualquer de seu eixo de simetria, conforme ilustra a figura a seguir. Caso o raio R do anel seja muito maior que a distncia do seu centro ao ponto P ,  correto afirmar que o campo eltrico produzido pelo anel no ponto P  igual a



- A) 1
B) -1
C) 0
D) $\frac{q}{4\pi\epsilon_0 a^2}$
E) $\frac{q}{4\pi\epsilon_0 R^2}$

Resoluo e comentrios:

A questo solicita que voc calcule o campo eltrico produzido pelo anel no ponto P , descrito pela figura.

O procedimento para resolver essa questo consiste em aplicar a lei de Coulomb, explorando da simetria do problema para fazermos uma anlise mais simples.



O anel carregado   um caso t pico de distribui o de cargas, ent o,   bom que, de fato, voc  tenha o conhecimento de como calcular o campo el trico em um anel carregado.

Conforme estudamos, o campo el trico dE produzido por uma carga pontual dq   dado por:

$$dE = \frac{1}{4\pi\epsilon_0} \frac{dq}{r^2}$$

O ponto chave para resolver essa quest o   olhar para a simetria do problema, considerando a pr pria figura do enunciado. Olhe pra ela e perceba que cada elemento de carga dq que comp em o anel vai produzir um campo dE no ponto P. A quest o   que, se tomarmos um elemento de carga dq oposto e decomposmos no esse vetor no eixo y , eles ir o se anular nessa dire o (apenas eixo Y !).

Em todas as dire es que voc  olhar, vai sobrar apenas dE na dire o do eixo x . Logo, por simetria, $E_y=0$.

Partindo desse princ pio, temos que encontrar apenas a componente x do campo el trico. E   assim que vamos proceder!

Pela decomposi o vetorial temos que:

$$dE_x = dE \cos\theta$$

Integrando dos dois lados,

$$E_x = \int dE \cos\theta$$

Substituindo dE ,

$$E_x = \int \frac{1}{4\pi\epsilon_0} \frac{dq}{r^2} \cos\theta = \frac{1}{4\pi\epsilon_0} \int \frac{dq}{r^2} \cos\theta$$

Pela figura e pela rela o trigonom trica dentro do tri ngulo formado por R , a e r

$$r^2 = R^2 + a^2 \text{ e } \cos\theta = \frac{a}{r}$$

Substituindo na express o do campo el trico,

$$E_x = \frac{1}{4\pi\epsilon_0} \int \frac{dq}{(R^2+a^2)} \frac{a}{(R^2+a^2)^{\left(\frac{1}{2}\right)}}$$

Simplificando,

$$E_x = \frac{1}{4\pi\epsilon_0} \int \frac{dq a}{(R^2+a^2)^{3/2}}$$

$$E_x = \frac{1}{4\pi\epsilon_0} \frac{a}{(R^2+a^2)^{3/2}} \int dq$$



Como a integral de dq é a cara total, chegamos ao seguinte resultado:

$$E_x = \frac{q}{4\pi\epsilon_0} \frac{a}{(R^2 + a^2)^{3/2}}$$

Agora, basta analisarmos essa expressão de acordo com o que o enunciado solicita. Conforme o enunciado, caso o raio R seja muito maior do que a distância a do seu centro até o ponto P ($R \gg a$) e apenas colocando R em evidência para podermos comparar esses parâmetros, temos que:

$$E_x = \frac{q}{4\pi\epsilon_0} \frac{a}{R^3 \left(1 + \left(\frac{a}{R}\right)^2\right)^{3/2}}$$

Se $R \gg a$, então podemos desprezar o termo entre parêntese (elevado a 3/2)... Assim,

$$E_x = \frac{q}{4\pi\epsilon_0} \frac{a}{R^3}$$

Consequentemente chegamos à seguinte conclusão, já que não temos essa expressão nas alternativas:

Se $R \gg a$ então o valor do campo elétrico se aproxima de 0, pois R ao cubo está no denominador da expressão.

Portanto,

A **alternativa (C)** é o gabarito da questão.

Adicionando um raciocínio, perceba que a alternativa D representa justamente o caso contrário em que $a \gg R$, logo o termo entre parênteses ficará apenas em função de "a" e consequentemente, podemos fazer a simplificação de que :

$$E_x = \frac{q}{4\pi\epsilon_0 a^2}$$

De forma mais "instintiva", você também poderia pensar da seguinte forma...

Quando $R \gg a$, é como se o ponto P estivesse no centro do anel. Ou seja, os elementos de cargas situadas em postos opostos iriam gerar elementos de campo elétrico que no final das contas iriam acabar se anulando em todas as direções.

É muito importante que você entenda esses tipos de análise para diferentes distribuições de cargas (as mais típicas) para que você tome essas conclusões de forma mais rápida e perspicaz no momento da prova! Fica a dica!

8. (UFFS-AOCP-Engenheiro Elétrico- 2016) Um Engenheiro Eletricista calculou a capacitância de um capacitor de placas paralelas, com duas placas de 20 cm x 20 cm cada, separadas uma da outra por uma distância de 5 mm, tendo dielétrico feito de cerâmica. Assinale a alternativa que corresponde ao



valor da capacitância calculada, considerando a permissividade relativa da cerâmica como sendo 7.500 e a constante dielétrica absoluta para o vácuo (ou ar) de $\epsilon_0 = 8,854 \cdot 10^{-12} \text{ F/m}$.

- A) A capacitância calculada foi de $C = 1000 \cdot 10^{-9} \text{ F}$.
- B) A capacitância calculada foi de $C = 332,24 \cdot 10^{-12} \text{ F}$.
- C) A capacitância calculada foi de $C = 531,24 \cdot 10^{-9} \text{ F}$.
- D) A capacitância calculada foi de $C = 60.000 \cdot 10^{-9} \text{ F}$.
- E) A capacitância calculada foi de $C = 781,24 \cdot 10^{-6} \text{ F}$.

Resolução e comentários:

A questão solicita que você calcule a capacitância de um capacitor de placas paralelas que possui um dielétrico (cerâmica) entre as placas do capacitor.

O procedimento para resolver essa questão consiste em aplicar a fórmula para o cálculo da capacitância. Estudamos nessa aula que a capacitância C de um capacitor de placas paralelas preenchido com um dielétrico de constante dielétrica ϵ_r será dada por:

$$C = \epsilon \frac{A}{d}$$

Onde,

$$\epsilon_r = \frac{\epsilon}{\epsilon_0}$$

Isolando ϵ e substituindo os dados fornecidos pelo enunciado da questão, temos que:

$$C = \epsilon_r \epsilon_0 \frac{A}{d}$$

$$C = 7500 \cdot 8,854 \cdot 10^{-12} \frac{(20 \times 20) \cdot 10^{-4}}{5 \cdot 10^{-3}}$$

$$C = 5,3124 \cdot 10^{-7} \text{ F}$$

$$C = 531,24 \cdot 10^{-9} \text{ F}$$

Portanto,

A **alternativa (C)** é o gabarito da questão.

Lembre-se sempre de tomar cuidado com as unidades de medida e as devidas conversões! A área foi dada em cm^2 e a distância em mm . Logo, tivemos que converter as unidades, respectivamente, para m^2 e m .



9. (UFFS-AOCP-Engenheiro Elétrico- 2016) Sobre o tema “materiais isolantes, condutores e magnéticos”, assinale a alternativa correta.

- A) Os materiais isolantes possuem majoritariamente átomos com 3 elétrons em sua camada de valência.
- B) O alumínio pode ser utilizado para substituir o cobre como condutor de eletricidade, porém o alumínio apresenta apenas 61% da capacidade de condução do condutor fabricado de cobre.
- C) Os materiais magnéticos podem apresentar uma propriedade denominada Histerese, graças ao adiantamento do fluxo magnético em relação à força magnetomotriz.
- D) A relutância magnética é a medida da capacidade que determinado material apresenta em conduzir fluxo magnético e é medida em Wb/mm².
- E) Em um material magnético, a força magnetizante é inversamente proporcional à força magnetomotriz

Resolução e comentários:

A questão solicita que você julgue as alternativas sobre materiais elétricos. Para ficar mais clara a análise da questão, vamos julgar cada alternativa separadamente. Outros aspectos de materiais magnéticos são cobrados nessa questão, mas vamos manter o foco justamente nas propriedades dos materiais condutores e isolantes.

A) A alternativa está **incorreta**, pois não podemos fazer essa afirmação. Os materiais isolantes (dielétricos) são caracterizados justamente por uma camada de valência quase completa (quase completando 8 elétrons pela regra do octeto). Nesta situação, a força de ligação dos elétrons com o núcleo é grande, ou seja, os elétrons não estão livres como nos materiais condutores.

B) A alternativa está **correta**. Conforme foi comentado nesta aula, o alumínio possui uma resistividade elétrica aproximadamente 65% maior do que a do cobre. Ou seja, é menos condutivo que o cobre, já que a condutividade e resistividade se relacionam de forma inversa.

Comparando a resistividade elétrica dois materiais, temos que:

$$\frac{\rho_{Al}}{\rho_{Cu}} = \frac{0,0290}{0,0175} = 1,65$$

Como a condutividade equivale ao inverso da resistividade, temos:

$$\frac{\sigma_{Cu}}{\sigma_{Al}} = \frac{1}{0,0290} \cdot \frac{0,0175}{1} \cong 0,61$$

Dessa forma, o alumínio possui aproximadamente 61 % da capacidade de condução do cobre. A questão apenas brincou com as propriedades elétricas desses materiais.

C) A alternativa está **incorreta**. O fenômeno de B (densidade de fluxo magnético) se atrasar com relação à H (intensidade de campo magnético) é denominado histerese.



D) A alternativa está **incorreta**, pois a relutância magnética representa justamente da capacidade de oposição ao fluxo magnético. Estudaremos isso mais a frente.

E) A alternativa está **incorreta**. A força magnetizante (denominação também utilizada para a intensidade de campo magnético) é diretamente proporcional à força magnetomotriz (Fmm).

Portanto,

A **alternativa (B)** é o gabarito da questão.

6. REFERÊNCIAS BIBLIOGRÁFICAS

CHAVES, ALAOR. Física básica: Eletromagnetismo. Rio de Janeiro: LTC, 2012.

TIPLER. PAUL ALLEN. Física para cientistas e engenheiros, volume 2: Eletricidade e magnetismo: Rio de Janeiro: Gen, 2012.

DA SILVA, CLAUDIO ELIAS. Eletromagnetismo: fundamentos e simulações. São Paulo: Pearson Education do Brasil, 2014.



YOUNG, HUGH D. Física III: eletromagnetismo. São Paulo: Pearson Education do Brasil., 2009.

MACHADO, KLEBER DAUM. Teoria do eletromagnetismo. 2.ed. Vol I e II Ponta Grossa: Editora UEPG, 2005.

FEYNMAN, RICHARD P. The Feynman Lectures on Physics: The Definitive and Extended Edition, 2nd Edition. Porto Alegre: Artmed Editora S.A, 2008.

BESSONOV, L A; Applied Electricity for Engineers. Moscow: Mir, 1976.

MALVINO, A P. Eletrônica no Laboratório. São Paulo: Makron Books ,1994.

BOLTON, W. Análise de Circuitos Elétricos. São Paulo: Makron Books, 1994.

GRIFFITHS, D. Eletrodinâmica. São Paulo: Person,2011.

SADIKU, M.O; ALEXANDER, C. K. Fundamentos de circuitos elétricos. 3ª Edição. México: McGraw-Hill, 2006.

7. GABARITO

GABARITO



- | | | |
|------------|------------|------------|
| 1. Letra A | 4. Letra B | 7. Letra C |
| 2. Falso | 5. Letra C | 8. Letra C |
| 3. Falso | 6. Letra D | 9. Letra B |





ESSA LEI TODO MUNDO CONHECE: PIRATARIA É CRIME.

Mas é sempre bom revisar o porquê e como você pode ser prejudicado com essa prática.



1 Professor investe seu tempo para elaborar os cursos e o site os coloca à venda.



2 Pirata divulga ilicitamente (grupos de rateio), utilizando-se do anonimato, nomes falsos ou laranjas (geralmente o pirata se anuncia como formador de "grupos solidários" de rateio que não visam lucro).



3 Pirata cria alunos fake praticando falsidade ideológica, comprando cursos do site em nome de pessoas aleatórias (usando nome, CPF, endereço e telefone de terceiros sem autorização).



4 Pirata compra, muitas vezes, clonando cartões de crédito (por vezes o sistema anti-fraude não consegue identificar o golpe a tempo).



5 Pirata fere os Termos de Uso, adultera as aulas e retira a identificação dos arquivos PDF (justamente porque a atividade é ilegal e ele não quer que seus fakes sejam identificados).



6 Pirata revende as aulas protegidas por direitos autorais, praticando concorrência desleal e em flagrante desrespeito à Lei de Direitos Autorais (Lei 9.610/98).



7 Concurseiro(a) desinformado participa de rateio, achando que nada disso está acontecendo e esperando se tornar servidor público para exigir o cumprimento das leis.



8 O professor que elaborou o curso não ganha nada, o site não recebe nada, e a pessoa que praticou todos os ilícitos anteriores (pirata) fica com o lucro.



Deixando de lado esse mar de sujeira, aproveitamos para agradecer a todos que adquirem os cursos honestamente e permitem que o site continue existindo.