

## **Aula 00**

*TRT-SE 20ª Região - Passo Estratégico  
de Noções de Informática - 2024  
(Pós-Edital)*

Autor:  
**Thiago Rodrigues Cavalcanti**

23 de Setembro de 2024

# NOÇÕES DE SISTEMA OPERACIONAL (WINDOWS 11 OU SUPERIOR)

## Sumário

Apresentação.....	2
O que é o Passo Estratégico?.....	3
Análise Estatística .....	4
Roteiro de revisão e pontos do assunto que merecem destaque.....	4
Windows .....	4
Versão 11 .....	5
Comparação Windows 10 x Windows 11 .....	9
Requisitos do sistema.....	10
Explorador de arquivos.....	11
Principais pastas.....	15
Criar, renomear, copiar, mover e excluir .....	15
Contas de usuário .....	18
Teclas de atalho.....	22
Gerenciador de Tarefas .....	25
Aposta estratégica .....	27
Questões estratégicas .....	28

## APRESENTAÇÃO

Olá Senhoras e Senhores,



Eu me chamo Thiago Cavalcanti. Sou funcionário do Banco Central do Brasil, passei no concurso em 2010 para Analista de Tecnologia da Informação (TI). Atualmente estou de licença, cursando doutorado em economia na UnB. Também trabalho como professor de TI no Estratégia e sou o analista do Passo Estratégico de Informática.

Tenho graduação em Ciência da Computação pela UFPE e mestrado em Engenharia de Software. Já fui aprovado em diversos concursos tais como ANAC, BNDES, TCE-RN, INFRAERO e, claro, Banco Central. A minha trajetória como concurseiro durou pouco mais de dois anos. Neste intervalo, aprendi muito e vou tentar passar um pouco desta minha experiência ao longo deste curso.

## O QUE É O PASSO ESTRATÉGICO?

O Passo Estratégico é um material escrito e enxuto que possui dois objetivos principais:

- a) orientar revisões eficientes;
- b) destacar os pontos mais importantes e prováveis de serem cobrados em prova.

Assim, o Passo Estratégico pode ser utilizado tanto para **turbinar as revisões dos alunos mais adiantados nas matérias, quanto para maximizar o resultado na reta final de estudos por parte dos alunos que não conseguirão estudar todo o conteúdo do curso regular.**

Em ambas as formas de utilização, como regra, **o aluno precisa utilizar o Passo Estratégico em conjunto com um curso regular completo.**

Isso porque nossa didática é direcionada ao aluno que já possui uma base do conteúdo.

Assim, se você vai utilizar o Passo Estratégico:

- a) **como método de revisão**, você precisará de seu curso completo para realizar as leituras indicadas no próprio Passo Estratégico, em complemento ao conteúdo entregue diretamente em nossos relatórios;
- b) **como material de reta final**, você precisará de seu curso completo para buscar maiores esclarecimentos sobre alguns pontos do conteúdo que, em nosso relatório, foram eventualmente expostos utilizando uma didática mais avançada que a sua capacidade de compreensão, em razão do seu nível de conhecimento do assunto.

### Seu cantinho de estudos famoso!

Poste uma foto do seu cantinho de estudos nos stories do Instagram e nos marque:



[@passoestrategico](https://www.instagram.com/passoestrategico)



Vamos repostar sua foto no nosso perfil para que ele fique famoso entre milhares de concurseiros!

## ANÁLISE ESTATÍSTICA

A análise estatística estará disponível a partir da próxima aula.

## ROTEIRO DE REVISÃO E PONTOS DO ASSUNTO QUE MERECEM DESTAQUE

*A ideia desta seção é apresentar um roteiro para que você realize uma revisão completa do assunto e, ao mesmo tempo, destacar aspectos do conteúdo que merecem atenção.*

Para revisar e ficar bem preparado no assunto, você precisa, basicamente, seguir os passos a seguir:

### Windows

Antes de iniciarmos nosso conteúdo sobre Windows 11, é importante destacar que esse é um conteúdo novíssimo para as provas de concurso. Nossa análise estatística utilizou como base as provas elaboradas pela banca que continham questões do tema Windows 10, levando em consideração a semelhança dos temas e a característica da banca em manter a quantidade de questões como ocorreu quando houve a mudança de versão do Windows 7 para o Windows 10.

O Windows foi lançado, em sua primeira versão - Windows 1.0 - em 1985, apesar do anúncio do sistema operacional ter sido em 1983, ocorreram diversos atrasos no projeto. Hoje, esse atraso seria um desastre e provavelmente enterraria o Sistema Operacional. A época tudo relacionado a informática era muito novo e as pessoas ainda estavam descobrindo como funcionava um computador.

As primeiras versões do Windows não passavam de uma interface gráfica para o verdadeiro Sistema Operacional que estava escondido: o MS-DOS. A evolução do sistema passou por diversas versões: Windows 1, Windows 2, Windows 3, Windows 3.1, Windows NT, Windows 95, Windows 98, Windows ME, Windows 2000, Windows XP, Windows Vista, Windows 7, Windows 8, Windows 8.1, Windows 10 e Windows 11 (lançado oficialmente em 05 de outubro de 2021).

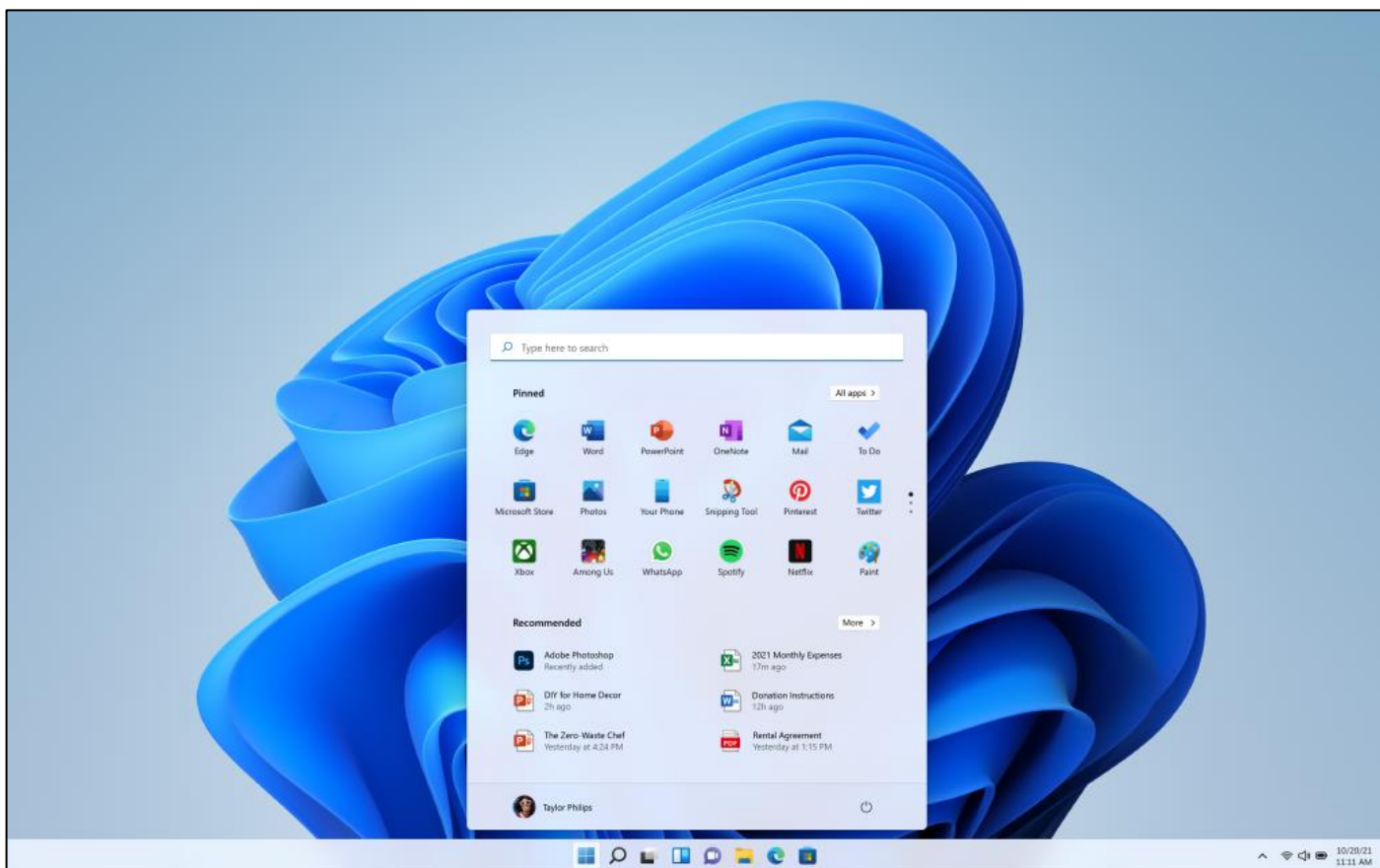


## Versão 11

O Windows 11 foi desenvolvido para tornar a vida do usuário mais fácil, criativa, segura e conectada. Ele conta com ferramentas de fácil utilização que permitem otimizar o espaço de trabalho e maximizar a produtividade.

O Windows 11 tem um visual totalmente modificado, desde o Botão Iniciar e a Barra de Tarefas (agora centralizados) até cada som, fonte e ícone, tudo foi feito intencionalmente para, segundo a Microsoft, dar ao usuário uma sensação de calma e facilidade.

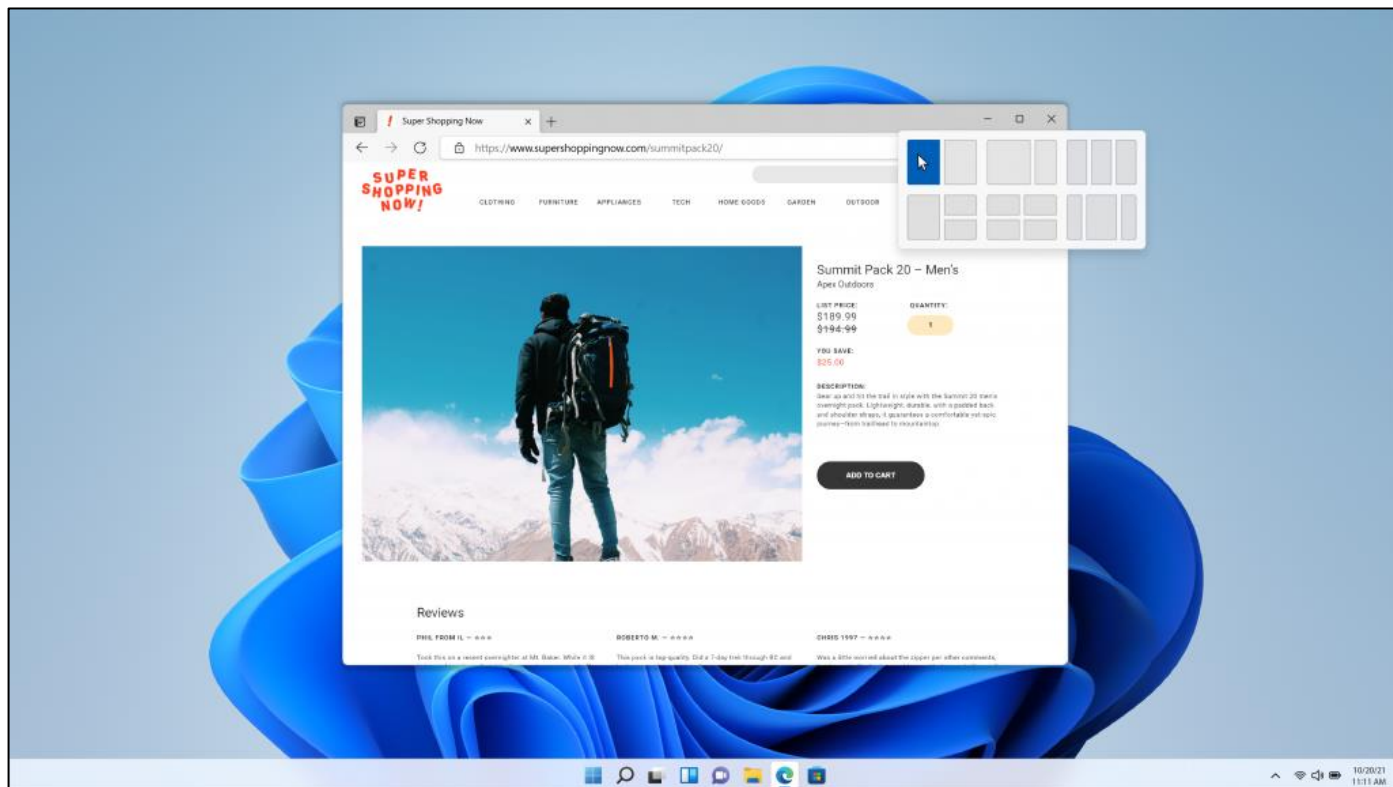
Observe na imagem abaixo que botão de Início agora está localizado no centro. O botão de Início está integrado com o Microsoft 365 para mostrar os arquivos recentes, independentemente da plataforma ou dispositivo que era usada para visualizá-los antes, mesmo que fosse um dispositivo Android ou iOS.



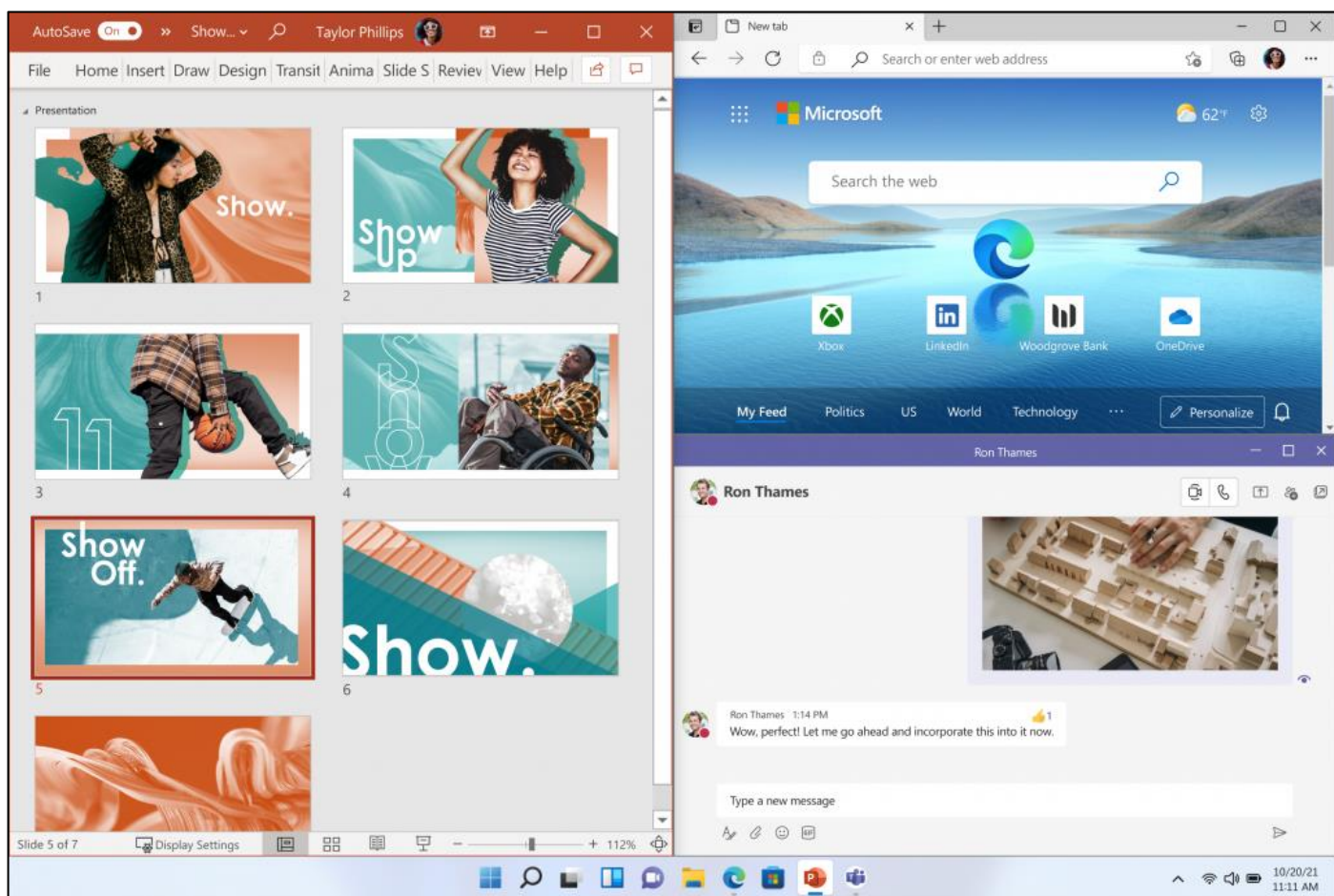
Desde o Windows 7 temos a flexibilidade em relação as janelas, podendo por exemplo, move-las para dividir a tela lado a lado. Como novidade no Windows 11, foram introduzidos os conceitos Snap Layouts, Snap Groups e Desktops para fornecer uma maneira ainda mais poderosa de realizar várias tarefas ao mesmo tempo. Estas são novas funcionalidades criadas para auxiliar o usuário a organizar suas janelas e otimizar o espaço de sua tela para que possa ver o que precisa, da forma que pretende, em um layout visualmente limpo. Também é possível criar áreas de trabalho



para cada momento e personalizá-los da maneira que preferir, por exemplo áreas de trabalho diferentes para jogos, trabalho e/ou escola.

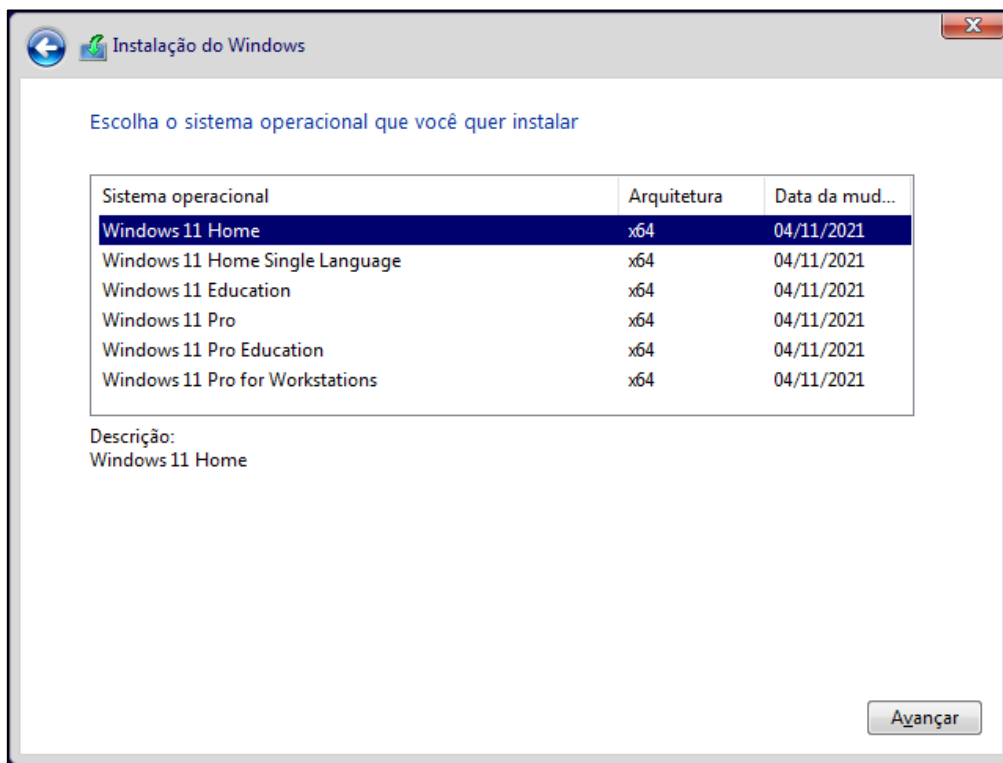






O Windows 11, português do Brasil, possui 6 edições: **Home**, **Home Single Language**, **Education**, **Pro**, **Pro Education** e **Pro for Workstations**.





Tela extraída da instalação do Windows 11.

Vamos destacar os principais pontos das quatro principais versões.

- O **Windows 11 Home** é voltado para usuários domésticos, alunos e gamers, o Windows 11 Home é a versão básica do sistema. Em comparação ao Pro e ao Pro para Estações de Trabalho, o Windows Home não possui 7 dos 23 recursos de segurança. Entre as ausências temos a criptografia de dispositivo BitLocker, a integração à Proteção de Informações da Microsoft, Windows Hello para Empresas, a Área Restrita do Windows, o WIP (parte da Proteção de Informações), implementação remota de PCs e o Sistema de Arquivos Resiliente (ReFS). Como os recursos são voltados para o mercado corporativo, a ausência das ferramentas extras, não atrapalham a usabilidade de usuários comuns, mesmo os mais exigentes.
- O **Windows 11 Pro**, de acordo com a Microsoft, foi criado pensando nos ambientes híbridos de trabalho, e possui todos os recursos de trabalho que a versão Home não tem, além de superá-la em 2 nos recursos de segurança. Ele possui, por exemplo, o recurso Área de Trabalho Remota, que permite acessar arquivos, aplicativos e pastas de qualquer lugar usando um dispositivo compatível. As funções extras podem garantir uma melhor usabilidade no ambiente corporativo.
- O **Windows 11 Pro for Workstations** tem como foco em "pessoas com cargas de trabalho avançadas", como cientistas de dados, profissionais de CAD, pesquisadores, equipes de produção de mídia, designers gráficos e animadores. Ele possui todos os recursos das outras versões, além de ferramentas adicionais de segurança e trabalho.





- O **Windows 11 Education** tem como objetivo de fornecer "educação, acessibilidade e inclusão". Esta versão possui controle de instalação de aplicativos e ainda permite transmitir apps em tela cheia para projetores de sala de aula.

## Comparação Windows 10 x Windows 11

Recurso	Windows 10	Windows 11
Auto HDR - Produz várias cores mais amplas e vívidas para uma experiência visual verdadeiramente cativante.	Não	Sim
Converse no Microsoft Teams - Alcance qualquer pessoa como preferir (chamada, conversa, texto, vídeo) diretamente da barra de tarefas.	Não	Sim
Grupos de área de trabalho - Alterne entre áreas de trabalho para uma maior organização das janelas abertas.	Não	Sim
DirectStorage - Tenha tempos de carregamento mais rápidos e mundos de jogo mais detalhados.	Não	Sim
Microsoft Store - Encontre os aplicativos, filmes e programas que você adora com mais rapidez e selecione entre uma ampla variedade de aplicativos.	Sim	Sim
Microsoft Teams - Ligue, converse e realize planos em apenas um aplicativo.	Sim	Sim
Novos emojis - Expresse cada frase que escreve com emojis de carinhas, pessoas e celebração.	Não	Sim
Aplicativo Fotos - O aplicativo Fotos atualizado torna a edição e visualização muito mais fáceis.	Sim	Sim
Reencaixe simples - Continue exatamente de onde parou ao ligar/desligar no monitor externo.	Não	Sim
Assistente de Ajuste - O Assistente de Ajuste apresenta Layouts e Grupos, ajudando você a organizar suas janelas abertas em grades perfeitas.	Sim	Sim
Tela sensível ao toque - Novos gestos tornam a navegação com toque muito mais intuitiva.	Sim	Sim
Atualizações - Redução mais rápida no tamanho do download das atualizações no Windows 11.	Não	Sim
Widgets - Fotos. Notícias. Tarefas. Clima. Widgets ajuda você a encontrar conteúdo importante.	Não	Sim



Windows on ARM - Dispositivos com designs finos e leves e duração incrível da bateria que executam os aplicativos importantes para você.	<b>Sim</b>	<b>Sim</b>
--	------------	------------

## Requisitos do sistema

De acordo com a Microsoft, os requisitos mínimos do sistema para instalação do Windows 11 são:

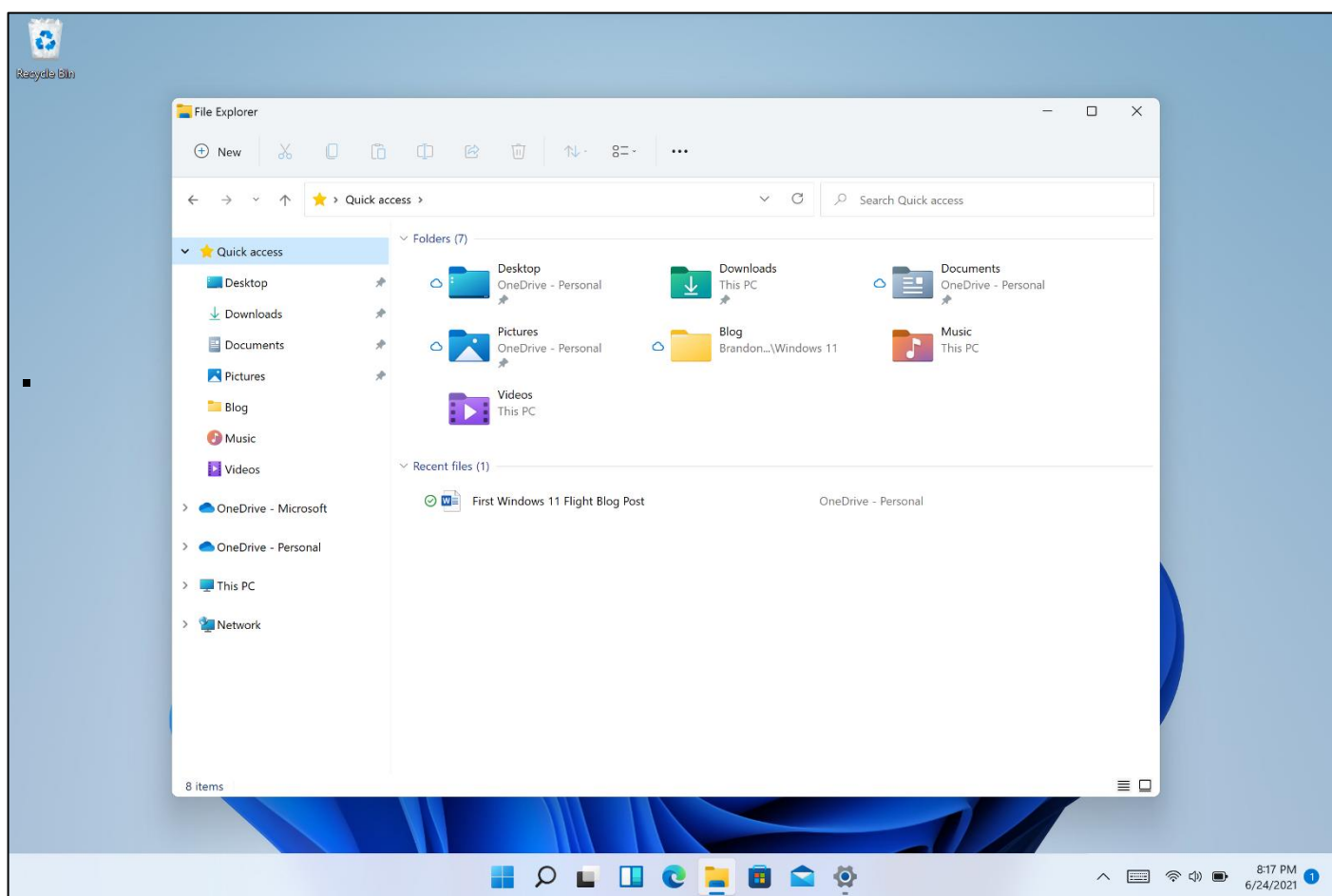
Processador	1 GHz (gigahertz) ou mais rápido com 2 ou mais núcleos em um processador de 64 bits compatível ou SoC (System on a Chip).
RAM	4 GB (gigabytes).
Armazenamento	Dispositivo com armazenamento de 64 GB ou mais Observação: Veja abaixo em “Mais informações sobre espaço de armazenamento para manter o Windows 11 atualizado” para obter mais detalhes.
Firmware do sistema	UEFI, compatível com Inicialização Segura. Confira aqui para obter informações sobre como o computador pode conseguir atender a esse requisito.
TPM	TPM (Trusted Platform Module) versão 2.0. Confira aqui para obter instruções sobre como o computador pode ser habilitado para atender a esse requisito.
Placa gráfica	Compatível com DirectX 12 ou posterior com driver WDDM 2.0.
Tela	Tela de alta definição (720p) com mais de 9 polegadas na diagonal, 8 bits por canal de cor.
Conexão com a Internet e conta Microsoft	<p>O Windows 11 Home Edition requer conectividade com a Internet e uma conta Microsoft.</p> <p>Tirar um dispositivo do Windows 11 Home no modo S também requer conectividade com a Internet. Saiba mais sobre o modo S aqui.</p> <p>Em todas as edições do Windows 11, o acesso à internet é necessário para realizar atualizações e para baixar e aproveitar alguns recursos. Uma conta Microsoft é necessária para alguns recursos.</p>



## Explorador de arquivos

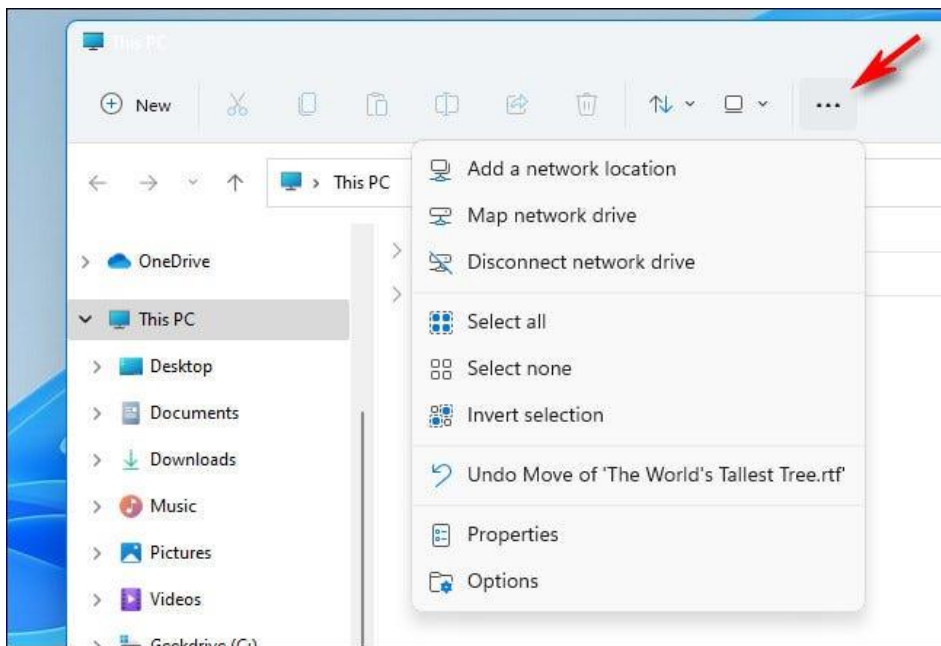
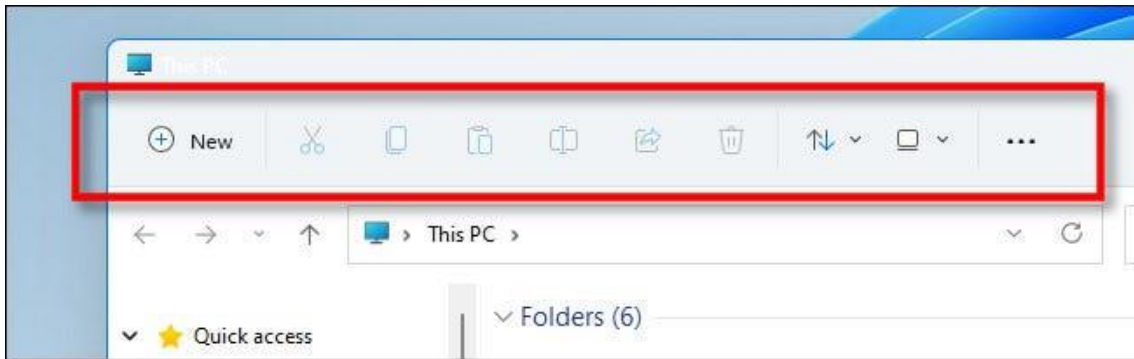
O Explorador de Arquivos, é um gerenciador de arquivos e pastas que como a própria definição explica tem como principal função exibir os arquivos e pastas existentes no computador. Apesar de funcionalmente, o Explorador de Arquivos do Windows 11 funcionar quase que exatamente como o Explorador de Arquivos do Windows 10, temos várias mudanças importantes, em relação a seu antecessor.

O primeiro grande detalhe em que houve mudança está nas janelas do Explorador de Arquivos. Todas, absolutamente todas têm cantos arredondados.



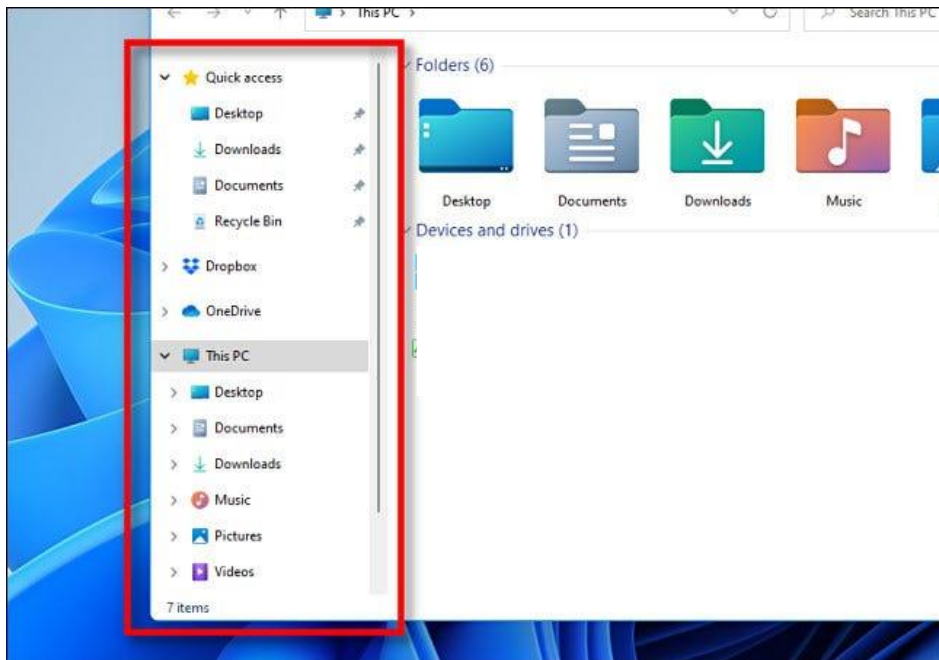
Um segundo destaque está na barra de ferramentas. Comparado com o Windows 10, o Explorador de Arquivos do Windows 11 apresenta uma barra de ferramentas bastante simplificada. A interface complexa e compartimentada da faixa de opções se foi com as opções “Arquivo”, “Editar” e “Exibir” nas guias. Em seu lugar, encontraremos uma série de ícones simples que ajudam a realizar tarefas básicas (como criar novas pastas, copiar, colar, renomear e excluir), classificar ícones ou alterar a exibição na janela abaixo.



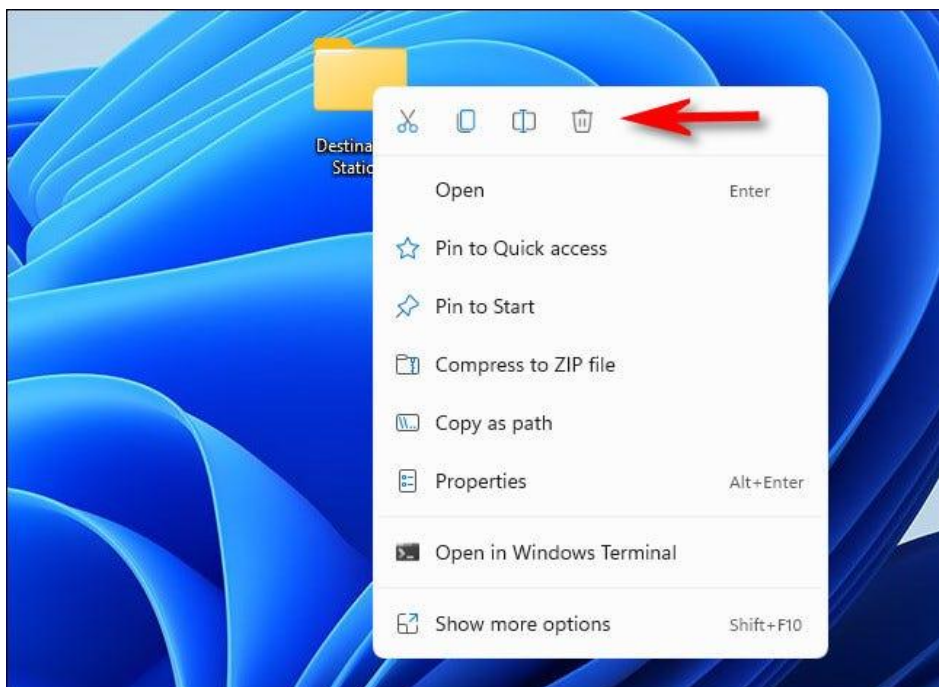


No lado esquerdo temos a barra ou painel lateral, que basicamente segue o mesmo padrão desde o lançamento em 1994, com o Acesso Rápido apresentando atalhos do que é acessado frequentemente.



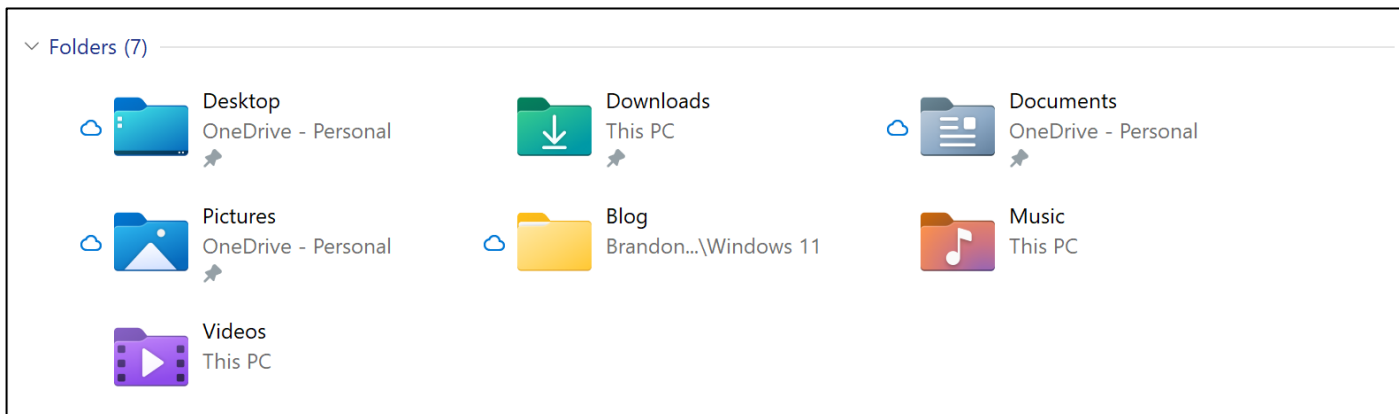


Outra grande mudança vem do novo menu do botão direito. Ao selecionar um item e clicar com o botão direito, veremos uma série de ícones que representam as operações comuns de cortar, copiar, colar, renomear e excluir. Do Windows 95 ao Windows 10, eles eram organizados em uma lista.

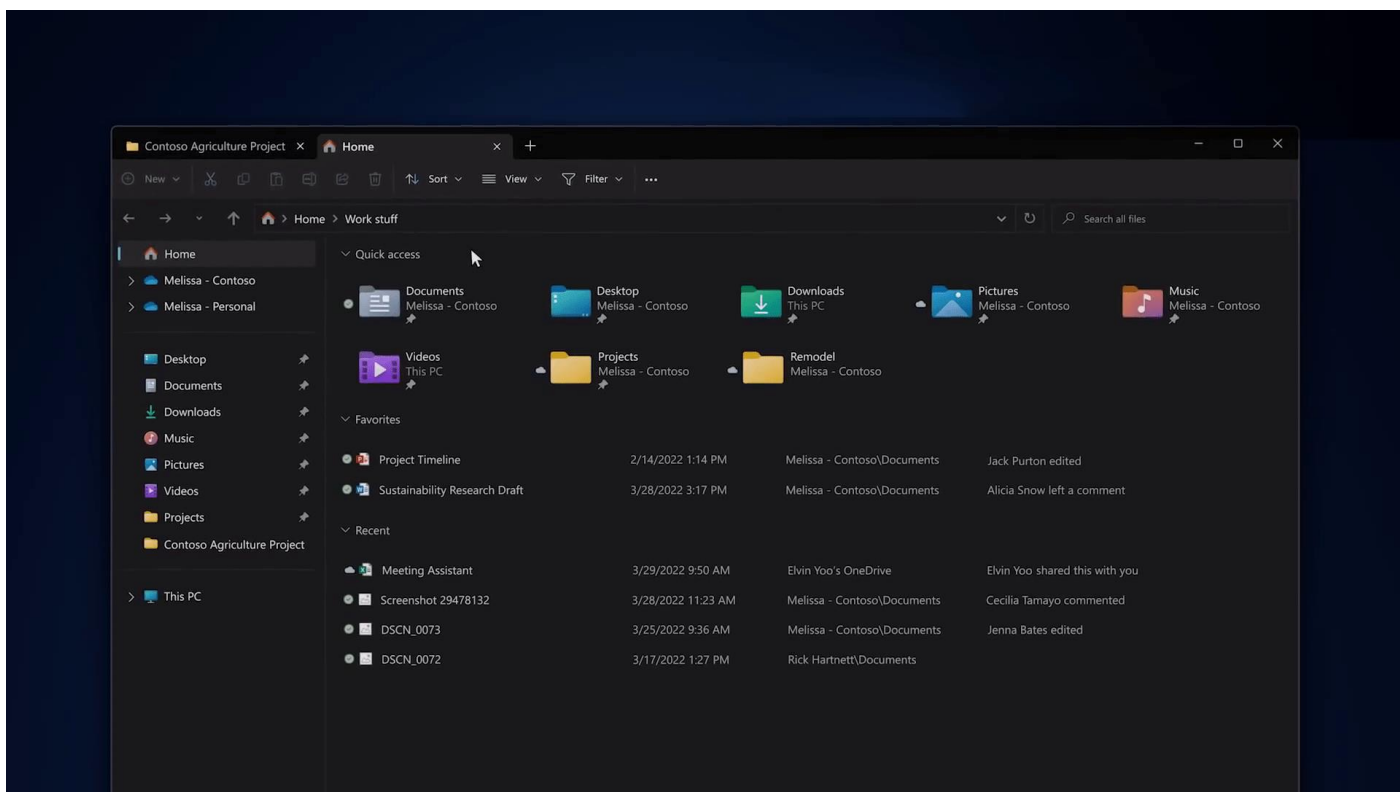


Quase todas as novas versões Windows trouxeram consigo um conjunto de novos ícones. O Windows 11 não é exceção e inclui um novo conjunto de ícones coloridos para os aplicativos integrados com uma aparência plana e sombreada. Também inclui novos ícones do Explorador de

Arquivos que representam pastas genéricas, documentos e pastas especiais como “Imagens” e “Downloads”.



Como no Windows 10, o Windows 11 inclui a opção de usar um tema de janela escura que é mais agradável para os olhos em ambientes escuros.





## Principais pastas

Em relação as pastas, o Windows 11 sofreu poucas alterações, basicamente o que mudou foi o ícone de cada uma delas. As pastas: "Área de Trabalho", "Downloads", "Documentos", "Imagens", "Músicas" e "Vídeos" continuam sendo as principais pastas para o usuário.

No Windows 11, assim como nas versões anteriores, existem pastas e arquivos ocultos.

Para exibí-los basta, no Explorador de Arquivos, acessar a barra de tarefas, selecionar Exibir > Mostrar > Itens ocultos.



Um diretório é uma pasta, mas uma pasta só é um diretório quando dentro dela existir outra pasta (subpasta).



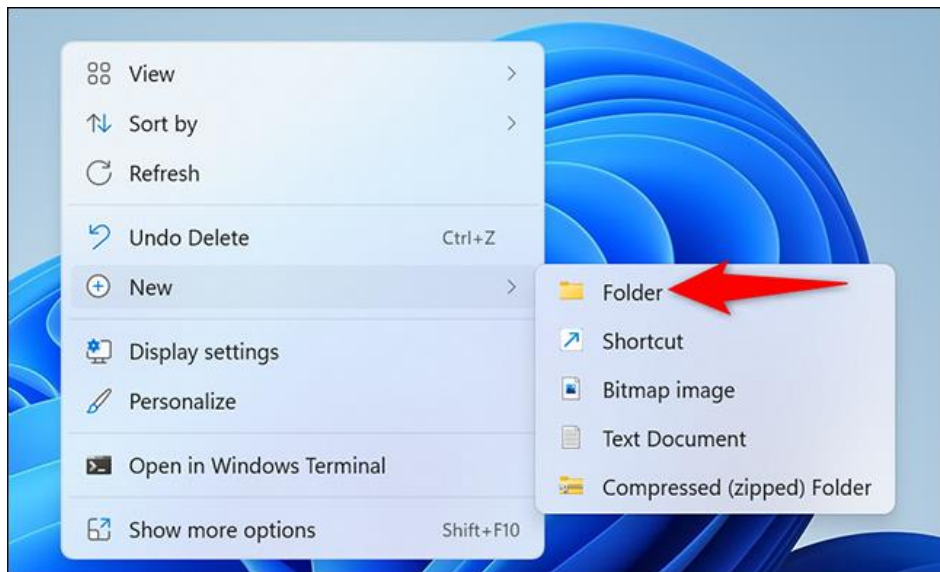
O conceito de arquivo é um conjunto de informações nomeadas, armazenadas e organizadas em uma mídia de armazenamento de dados.

## Criar, renomear, copiar, mover e excluir

Entre as muitas funções que podem ser executadas no Explorador de Arquivos, temos a possibilidade de **criar, renomear, excluir, criar atalhos, copiar e mover** pastas e arquivos.

Quando clicamos com o botão direito em um espaço vazio, seja na Área de Trabalho ou no Explorador de Arquivos, é aberta a seguinte janela:





Para renomear pastas ou arquivos devemos primeiramente selecioná-lo, após isso temos quatro opções:

- a) utilizar a tecla de função F2;
- b) clicar com o botão direito do mouse, selecionar "Mostrar mais opções" e clicar em "Renomear";
- c) clicar duas vezes com o botão esquerdo, com uma pausa mínima entre os cliques.

Após um desses passos, basta inserir o nome desejado e pressionar "Enter".



1. Arquivos que estão abertos não podem ser renomeados.
2. Os nomes não podem conter alguns caracteres especiais: / (barra), \ (barra invertida), : (dois pontos), \* (asterisco), ? (interrogação), | (barra vertical), " (aspas), < (menor que), > (maior que).
3. Os nomes não podem ter mais que 260 caracteres, contados desde a pasta (diretório) raiz.

No Explorador de Arquivos ao clicar em um arquivo e arrastá-lo para outro local, pode acontecer duas situações: copiar ou mover o original. Quando clicamos e arrastamos dentro de uma mesma

unidade de disco rígido, estamos movendo o arquivo original; quando clicamos e arrastamos entre unidades de disco rígido diferentes, estamos criando uma cópia do arquivo original.

É importante que você saiba algumas observações importantes a respeito das ações copiar e mover:

- 1º. Não é permitido mover arquivos abertos, mas é permitido copiar arquivos abertos.
- 2º. Quando clicamos e arrastamos, de uma unidade para outra, com a tecla SHIFT pressionada o arquivo é movido.
- 3º. Quando clicamos e arrastamos, dentro da mesma unidade, com a tecla CTRL pressionada é criada uma cópia do arquivo.
- 4º. Quando clicamos e arrastamos, em qualquer situação de unidade, com a tecla ALT pressionada é criado um atalho para o arquivo.

Sobra a ação de **excluir** um arquivo ou pasta temos algumas opções:

- a) clicar com o botão direito do mouse e no menu clicar em “Excluir”;
- b) acessar o menu “Organizar” (no lado superior esquerdo) e clicar em “Excluir”;
- c) arrastar o arquivo para a “Lixeira”;
- d) utilizar a tecla “Del” ou “Delete”;



1. Todas as opções acima movem o arquivo ou a pasta para a Lixeira.
2. Para excluir definitivamente, deverá ser utilizada a combinação de teclas: SHIFT + DEL (DELETE).
3. Caso o arquivo ou a pasta esteja em uma mídia removível (pen drive ou cartão de memória), o arquivo é removido permanentemente. **A exceção das mídias removíveis é o HD externo, que possui uma pasta (lixeira) oculta (\$recycle.bin) para onde são enviados os arquivos excluídos. Essa pasta, por padrão, fica associada a Lixeira do Windows. Quando o HD externo é conectado, eles aparecem na Lixeira, da mesma forma quando o HD externo é desconectado, eles desaparecem.**
4. Não é permitido excluir arquivos abertos.

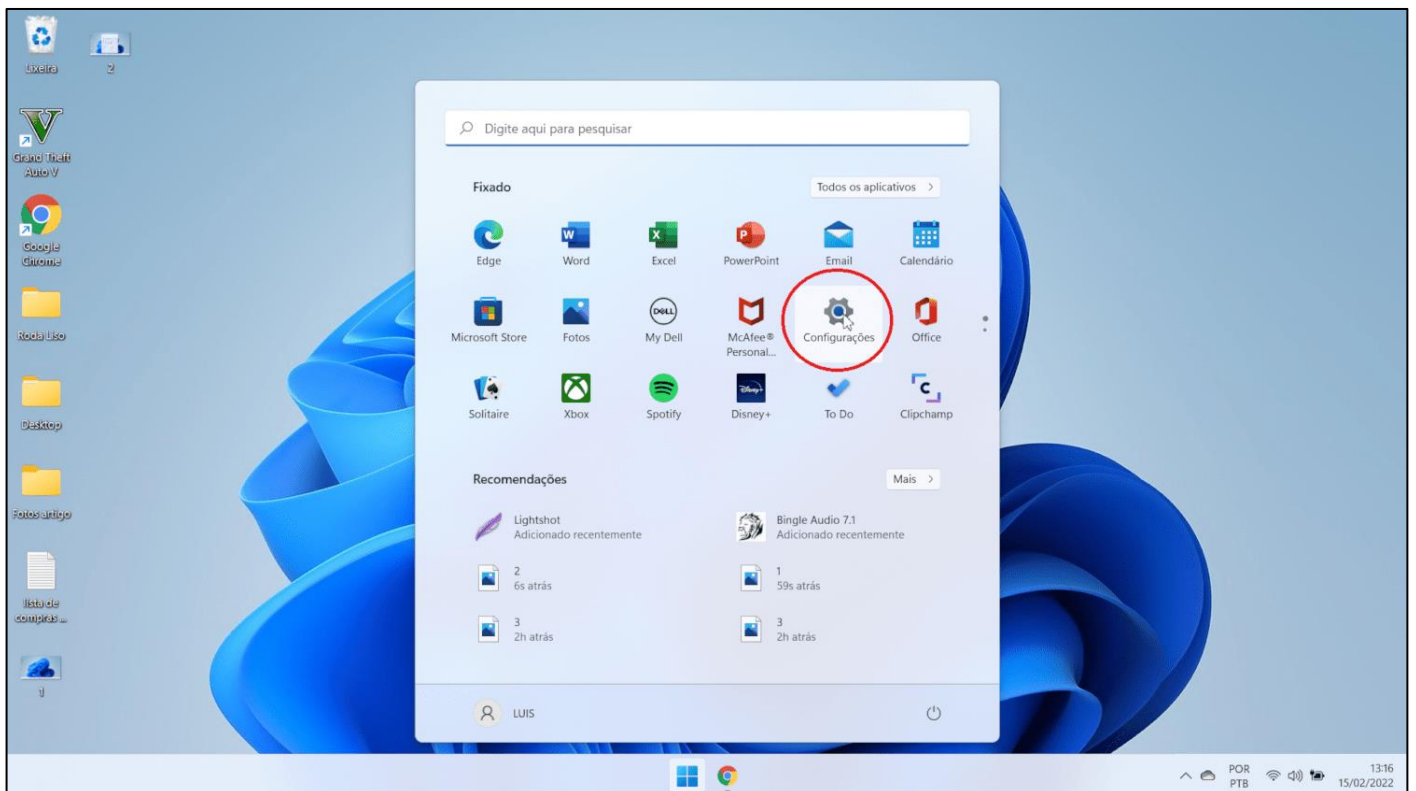


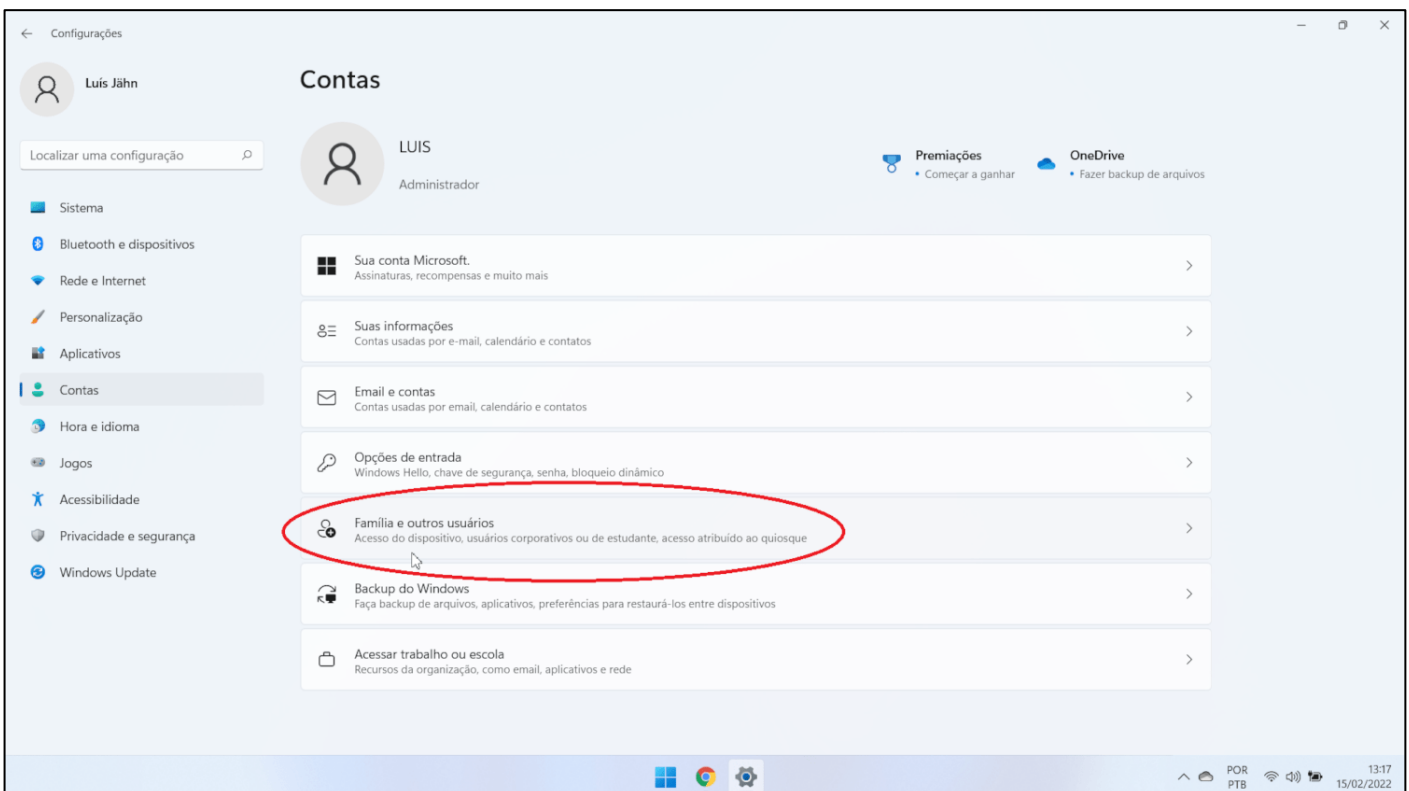
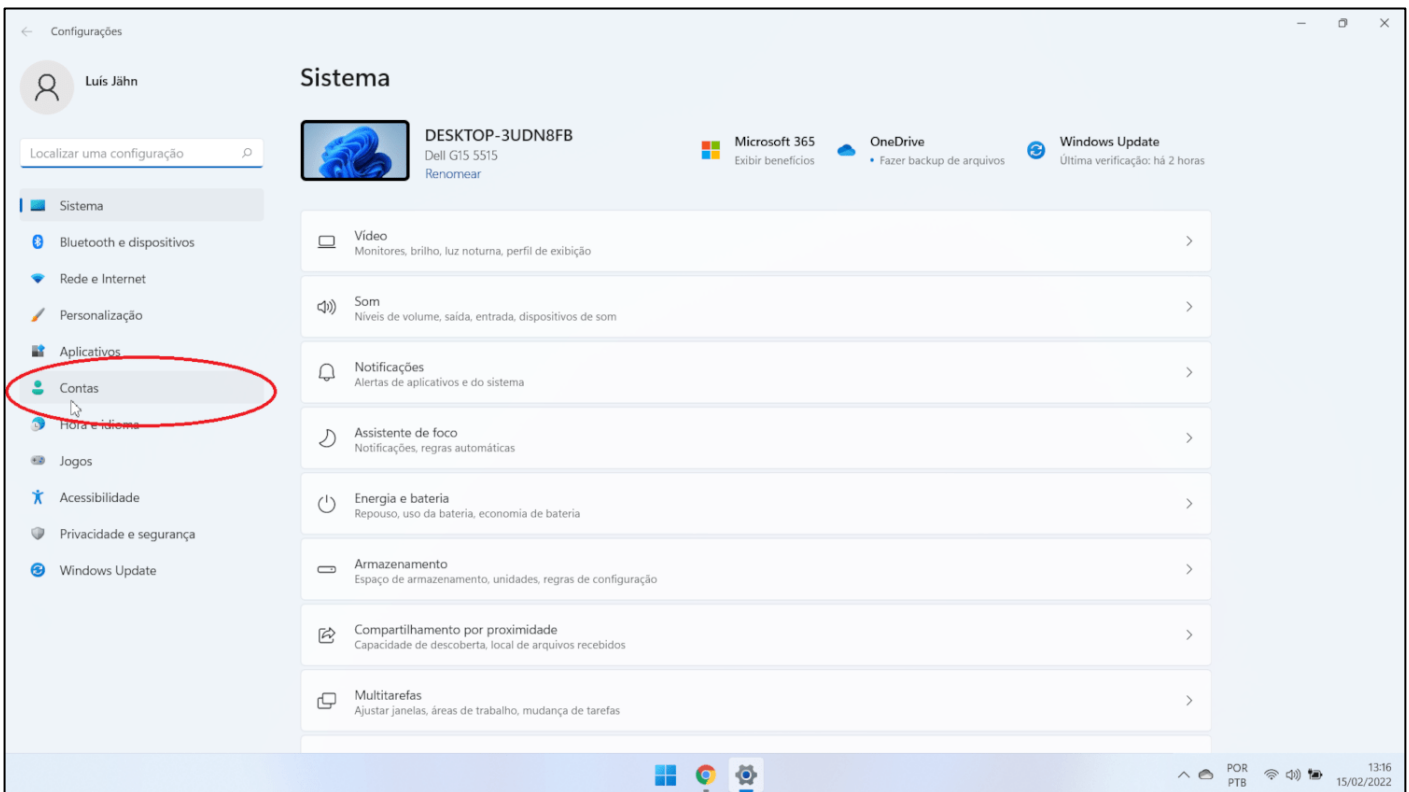
## Contas de usuário

Nos sistemas operacionais Windows, o tipo de conta de usuário controla quais tarefas você pode executar no seu computador, em alguns casos pode ser necessário direitos administrativos para executar algumas tarefas ou usar alguns aplicativos.

Para criar um conta de usuário local no Windows 11 devemos seguir os seguintes passos:

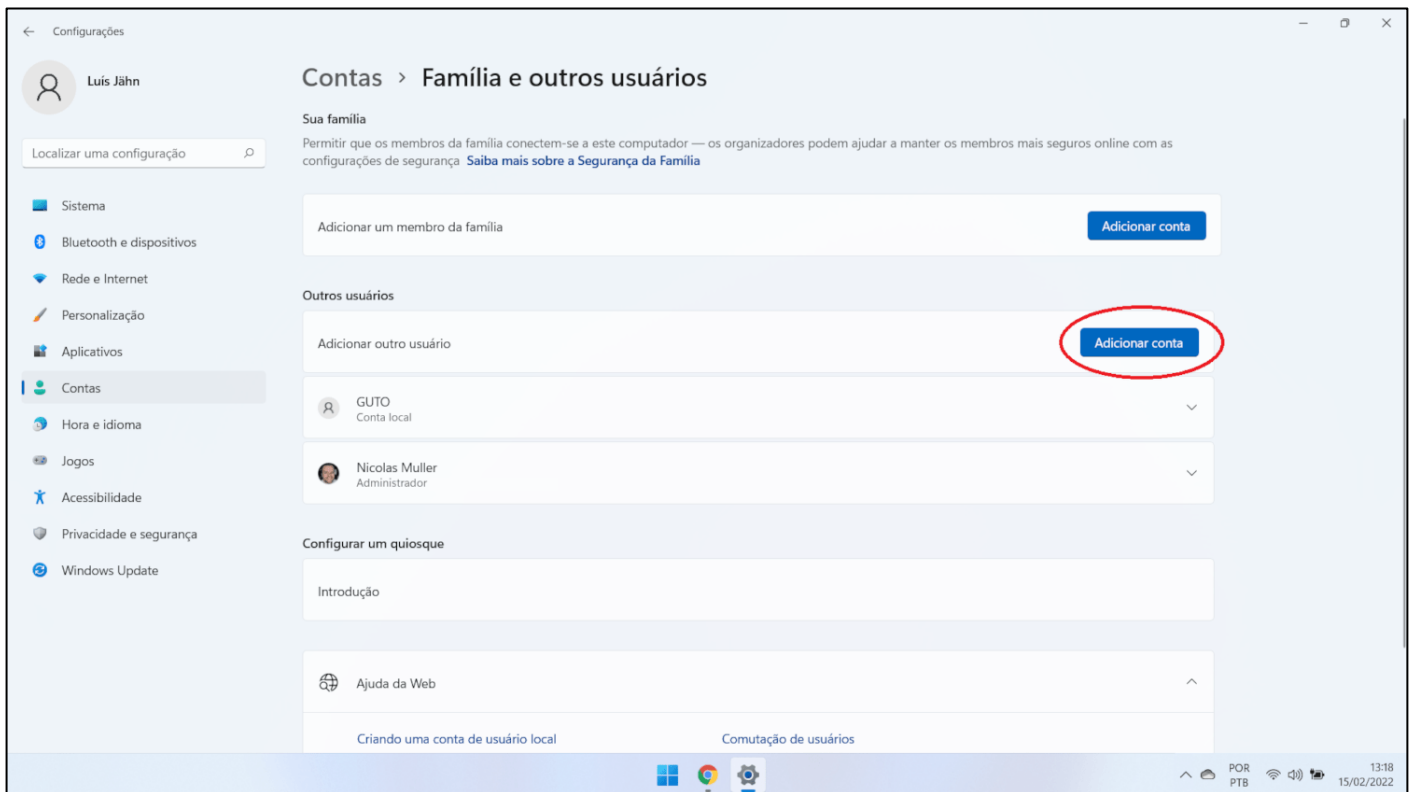
1. Selecionar Iniciar > "Configurações" > "Contas" e então selecione "Família e outros usuários". (Em algumas versões ou invés de "Família e outros usuários", teremos apenas "Outros usuários".)



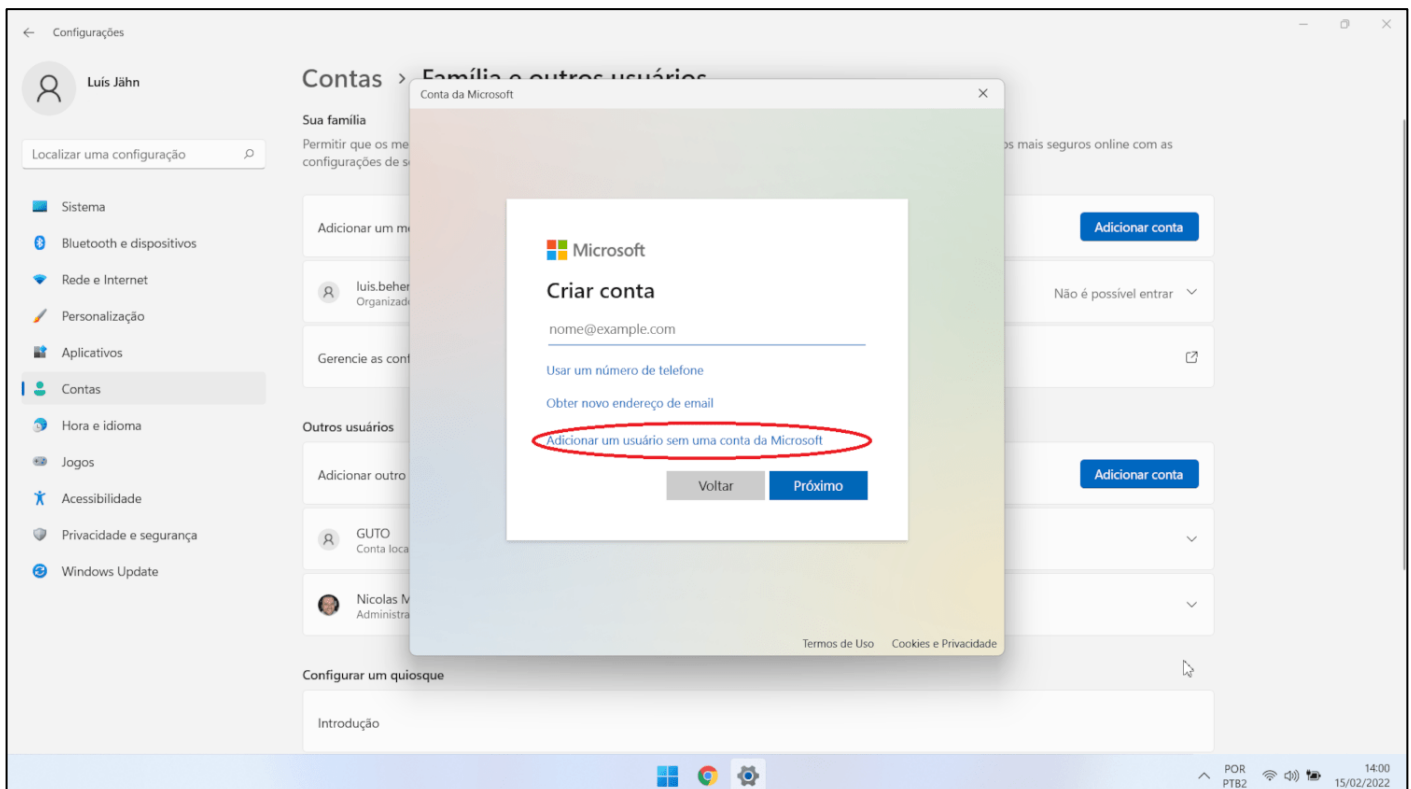


2. Ao lado de Adicionar outro usuário, selecione Adicionar conta.



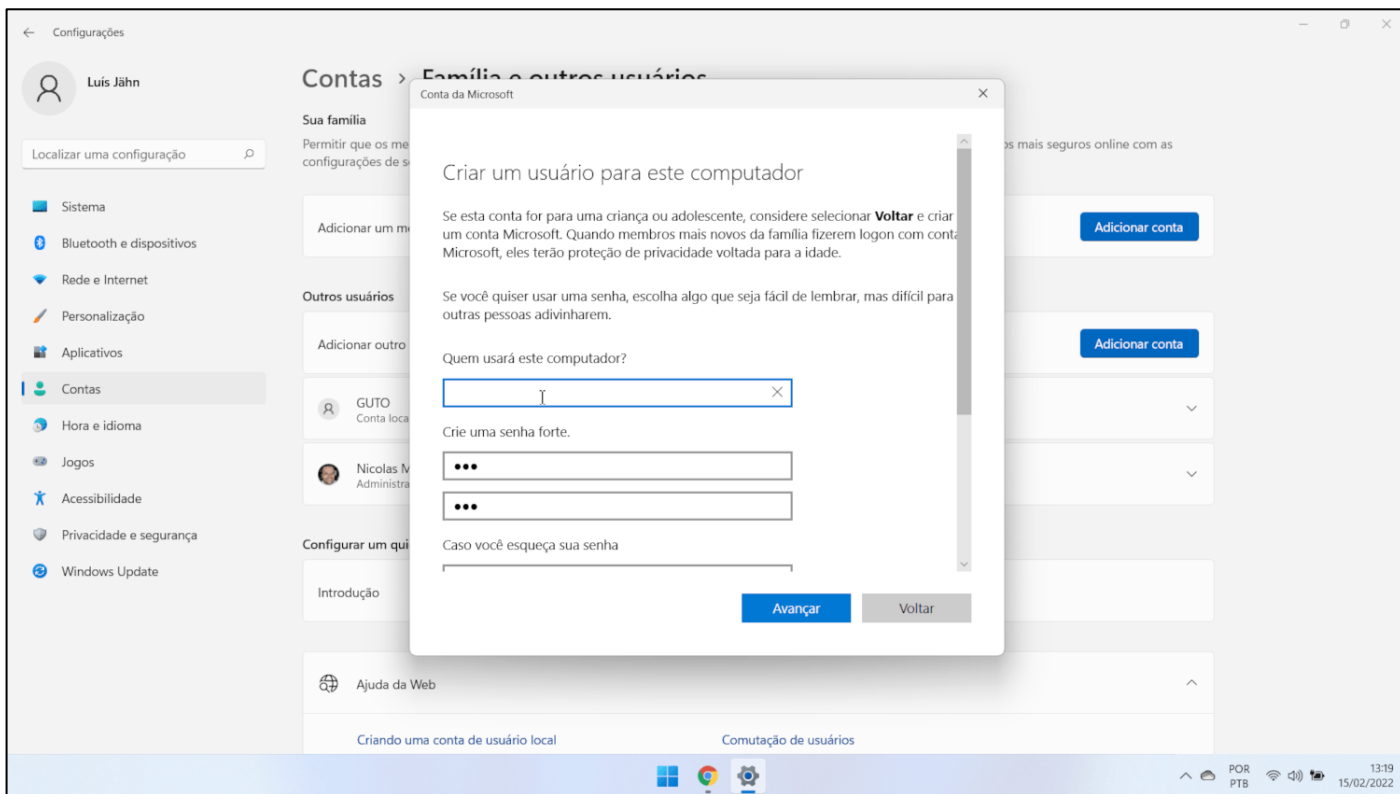


3. Selecionar Eu não tenho as informações de login desta pessoa, e na próxima página, selecione Adicionar um usuário sem uma conta Microsoft.





4. Digite um nome de usuário, senha ou dica de senha - ou escolha perguntas de segurança - e selecione Avançar.



Para alterar uma conta de usuário local para uma conta de administrador


1. Selecionar Iniciar >Configurações > Contas.
2. Em Família e outros usuários, selecione o nome do proprietário da conta (você deve ver "Conta Local" abaixo do nome) e selecione Alterar tipo de conta.

Observação: Se você escolher uma conta que mostra um endereço de email ou não diz "Conta local", você está concedendo permissões de administrador a uma conta Microsoft, não a uma conta local.

3. Em Tipo de conta, selecione Administrador, e então selecione OK.
4. Entre com a nova conta de administrador.



## Teclas de atalho

No Windows existem teclas de atalho geral, combinadas com a WINKEY () , ou específicas para cada programa.






### Teclas de atalhos gerais:

Atalho	Função
<b>Ctrl + X</b>	Recortar o item selecionado.
<b>Ctrl + C (ou Ctrl + Insert)</b>	Copiar o item selecionado.
<b>Ctrl + V (ou Shift + Insert)</b>	Colar o item selecionado.
<b>Ctrl + Z</b>	Desfazer uma ação.
<b>Alt + Tab</b>	Alternar aplicativos abertos.
<b>Alt + F4</b>	Fechar o item ativo ou sair do aplicativo ativo.
<b>F2</b>	Renomear o item selecionado.
<b>F3</b>	Procurar um arquivo ou uma pasta no Explorador de Arquivos.
<b>F4</b>	Exibir a lista da barra de endereços no Explorador de Arquivos.
<b>F5</b>	Atualizar a janela ativa.
<b>F6</b>	Percorrer elementos da tela de uma janela ou da área de trabalho.
<b>F10</b>	Ativar a barra de menus no aplicativo ativo.
<b>Alt + F8</b>	Exibir sua senha na tela de credenciais.
<b>Alt + Esc</b>	Percorrer itens na ordem em que foram abertos.
<b>Alt + Enter</b>	Mostrar as propriedades do item selecionado.
<b>Alt + Barra de espaço</b>	Abrir o menu de atalho da janela ativa.
<b>Alt + Seta para a esquerda</b>	Voltar.















<b>Alt + Seta para a direita</b>	Avançar.
<b>Alt + Page Up</b>	Mover uma tela para cima.
<b>Alt + Page Down</b>	Mover uma tela para baixo.
<b>Ctrl + F4</b>	Fechar o documento ativo (em aplicativos que sejam de tela inteira e permitam vários documentos abertos ao mesmo tempo).
<b>Ctrl + A</b>	Selecionar todos os itens em um documento ou em uma janela.
<b>Ctrl + D (ou Delete)</b>	Excluir o item selecionado e movê-lo para a Lixeira.
<b>Ctrl + E</b>	Abrir a Pesquisa (na maioria dos aplicativos).
<b>Ctrl + R (ou F5)</b>	Atualizar a janela ativa.
<b>Ctrl + Y</b>	Refazer uma ação.
<b>Ctrl + Alt + Tab</b>	Usar as teclas de direção para alternar entre todos os aplicativos abertos.
<b>Ctrl + Esc</b>	Abrir o menu Iniciar.
<b>Ctrl + Shift + Esc</b>	Abrir o Gerenciador de Tarefas.
<b>Shift + Delete</b>	Excluir o item selecionado sem movê-lo para a Lixeira primeiro.
<b>Esc</b>	Parar ou encerrar a tarefa atual.

Teclas de atalhos combinadas com a WINKEY ():

Atalho	Função
	Abrir ou fechar Iniciar.
 + A	Abrir a Central de ações.
 + B	Definir o foco na área de notificação.
 + C	Abrir a Cortana no modo de escuta.
 + Shift + C	Abrir o menu de botões.

 + D	Exibir e ocultar a área de trabalho.
 + Alt + D	Exibir e ocultar data e hora na área de trabalho.
 + E	Abrir o Explorador de Arquivos.
 + F	Abrir o Hub de Feedback e tirar uma captura de tela.
 + G	Abrir Barra de jogo quando um jogo é aberto.
 + H	Iniciar ditado.
 + I	Abrir Configurações.
 + J	Definir o foco para uma dica do Windows quando houver uma disponível.
 + K	Abrir a ação rápida Conectar.
 + L	Bloquear seu computador ou mudar de conta.
 + M	Minimizar todas as janelas.
 + O	Bloquear a orientação do dispositivo.
 + P	Escolher um modo de exibição da apresentação.
 + Ctrl + Q	Abrir a Assistência Rápida.
 + R	Abrir a caixa de diálogo Executar.
 + S	Abrir a pesquisa.
 + Shift + S	Fazer uma captura de tela de parte da tela.
 + T	Percorrer aplicativos na barra de tarefas.
 + U	Abrir a Central de Facilidade de Acesso.
 + V	Abrir a área de transferência.

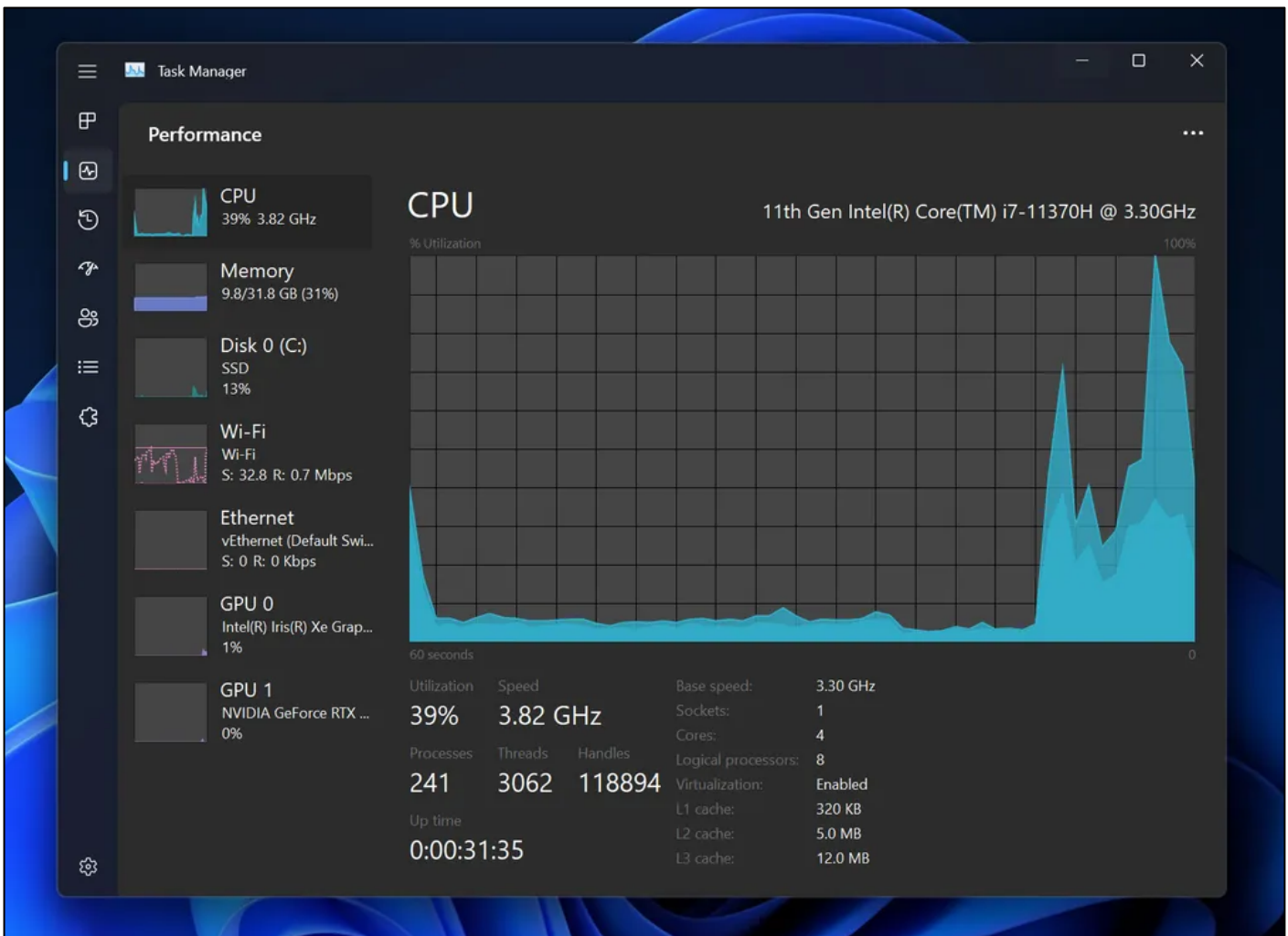


 + Shift + V	Percorrer notificações.
 + X	Abrir o menu Link Rápido.
 + Z	Mostrar os comandos disponíveis em um aplicativo no modo de tela inteira.
 + vírgula (,)	Espiar temporariamente a área de trabalho.
 + Pause	Abrir a caixa de diálogo Propriedades do Sistema.
 + Ctrl + F	Procurar computadores (se você estiver em uma rede).
 + Shift + M	Restaurar janelas minimizadas na área de trabalho.
 + Tab	Abrir a Visão de tarefas.
 + seta para cima	Maximizar a janela.
 + Home	Minimizar todas as janelas da área de trabalho, exceto a ativa (restaura todas as janelas com um segundo pressionamento).
 + Ctrl + V	Abrir alertas.
 + Ctrl + Shift + B	Ativar computador de tela preta ou em branco

## Gerenciador de Tarefas

Aqui tivemos uma grande mudança visual! A nova interface do componente nativo mantém os recursos e usabilidade de sempre, mas abraça de vez o visual *Fluent Design*, com efeitos de transparência, gráficos de desempenho mais claros e, finalmente, suporte para o modo escuro.

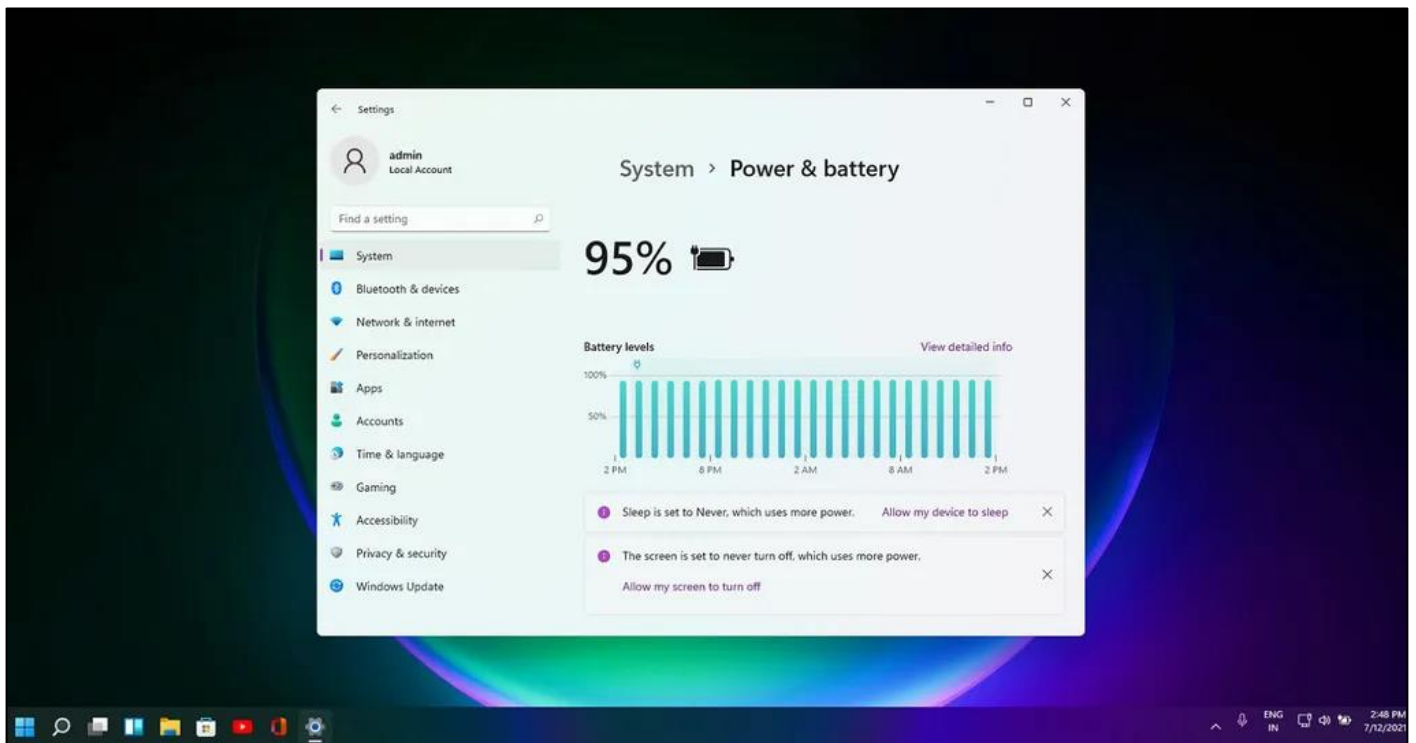




Além do Gerenciador de Tarefas, o Windows 11 ganhou um Gerenciador de Energia "mais útil". A seção "Energia e Bateria" é precisa quanto aos gastos recentes, nível de recarga e dá acesso fácil aos padrões de tempo de tela ociosa e suspensão do computador.







## APOSTA ESTRATÉGICA

*A ideia desta seção é apresentar os pontos do conteúdo que mais possuem chances de serem cobrados em prova, considerando o histórico de questões da banca em provas de nível semelhante à nossa, bem como as inovações no conteúdo, na legislação e nos entendimentos doutrinários e jurisprudenciais<sup>1</sup>.*



Provavelmente teremos um direcionamento da banca para as novidades. Mas conteúdos antigos que não sofreram alterações também têm grande probabilidade de estar presentes na prova.

<sup>1</sup> Vale deixar claro que nem sempre será possível realizar uma aposta estratégica para um determinado assunto, considerando que às vezes não é viável identificar os pontos mais prováveis de serem cobrados a partir de critérios objetivos ou minimamente razoáveis.



Com relação aos arquivos nossos destaques são:

- Arquivos que estão abertos não podem ser renomeados.
- Os nomes não podem conter alguns caracteres especiais: / (barra), \ (barra invertida), : (dois pontos), \* (asterisco), ? (interrogação), | (barra vertical), " (aspas), < (menor que), > (maior que).
- Os nomes não podem ter mais que 260 caracteres, contados desde a pasta (diretório) raiz.
- Não é permitido mover arquivos abertos.
- É permitido copiar arquivos abertos.

Imprima o capítulo Aposta Estratégica separadamente e dedique um tempo para absolver tudo o que está destacado nessas duas páginas. Caso tenha alguma dúvida, volte ao Roteiro de Revisão e Pontos do Assunto que Merecem Destaque. Se ainda assim restar alguma dúvida, não hesite em me perguntar no fórum.

## QUESTÕES ESTRATÉGICAS

*Nesta seção, apresentamos e comentamos uma amostra de questões objetivas selecionadas estrategicamente: são questões com nível de dificuldade semelhante ao que você deve esperar para a sua prova e que, em conjunto, abordam os principais pontos do assunto.*

*A ideia, aqui, não é que você fixe o conteúdo por meio de uma bateria extensa de questões, mas que você faça uma boa revisão global do assunto a partir de, relativamente, poucas questões.*



**Por se tratar de um assunto novíssimo, não temos questões desse tema. Decidimos então inserir questões da versão anterior do que não foi modificado com o lançamento da nova versão.**

### 1. (FCC / SABESP – 2018)

Um Técnico compartilha seu microcomputador com um colega. Sabe-se que o sistema operacional é o Windows 10, em português, e que este sistema pode abrigar perfis de usuários diferentes. Cada usuário pode entrar no seu perfil e guardar seus dados, executar seus

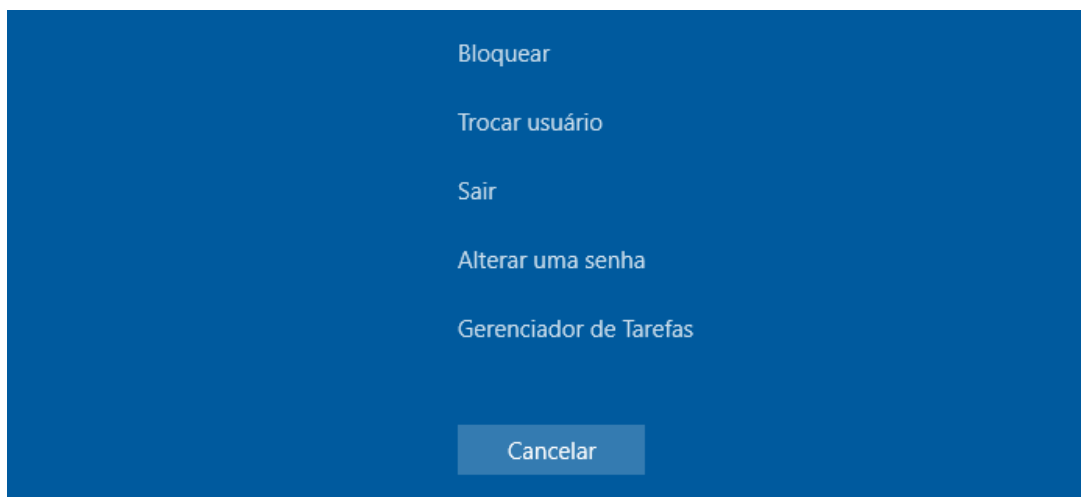


aplicativos e personalizar sua área de trabalho. Uma das formas de acionar a troca de usuário é feita diretamente na área de trabalho, mediante o uso das teclas combinadas

- a) Alt+Shift+Ins.
- b) Ctrl+Shift+Del.
- c) Ctrl+Alt+Del.
- d) Shift+Ctrl+End.
- e) Ins+Alt+End.

### Comentários

Ao acionar a combinação de teclas Ctrl+Alt+Del, será aberta a seguinte tela:



Note que entre as opções temos: "Trocar usuário". Portanto, a alternativa correta é a letra C.

**Gabarito: alternativa C.**

---

### 2. (FCC / SABESP – 2018)

Um Técnico, utilizando o Windows 10, em português, excluiu, equivocadamente, uma importante pasta de arquivos gravada na sua área de trabalho. No entanto, ele conseguiu desfazer a exclusão em seguida, recuperando-a com o uso combinado das teclas de atalho

- a) Ctrl + Y.
- b) Alt + D.
- c) Ctrl + Z.
- d) Tab + C.
- e) Shift + R.



## Comentários

Na aula vimos algumas das principais combinações de teclas de atalho do Windows. Entre elas temos a tecla que “salva a vida das pessoas” quando executam alguma ação equivocada, como por exemplo a exclusão de arquivos. Essa combinação é Ctrl+Z.

Atalho	Função
Ctrl+Z	Desfaz a última ação

**Gabarito: alternativa C.**

### 3. (FCC / SABESP – 2018)

O Windows 10, em português, permite a um usuário continuar no seu computador as tarefas iniciadas no telefone celular. Com o smartphone vinculado, o usuário pode, por exemplo, abrir uma página específica pelo navegador do celular e continuar a leitura no computador com o sistema operacional Windows 10. Em condições ideais, para usar o recurso “Continuar no PC”, é necessário criar, no Windows 10, o vínculo do celular a partir do acesso

- a) aos Acessórios do Windows seguido de um clique Continuar no PC.
- b) às Configurações seguido de um clique em Telefone.
- c) a Continuar no PC seguido de um clique em Vincular Telefone.
- d) aos Aplicativos para Telefones seguido de um clique em Telefone.
- e) aos Acessórios do Windows seguido de um clique em Vincular Telefone.

## Comentários

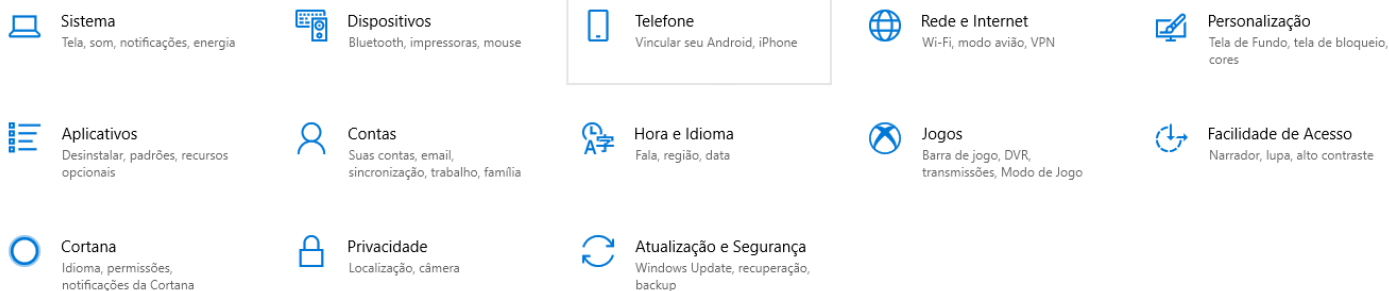
Entre as novidades apresentadas no Windows 10, mencionei o **Continuum**, que é a funcionalidade que permite que smartphones compatíveis com a tecnologia possam se conectar a um monitor e trabalhar através dele como se estivesse em um computador. O Microsoft Continuum permite que a transição entre o uso de um dispositivo mobile e uma experiência de desktop seja feita de forma fluida, direta e intuitiva.

Conforme podemos observar na imagem abaixo, para vincular o smartphone, devemos abrir o sistema Configurações do Windows e clicar em Telefone.



## Configurações do Windows

Localizar uma configuração



**Gabarito: alternativa B.**

#### 4. (FCC / SABESP – 2018)

Um funcionário está usando um computador com o sistema operacional Windows 7, em português, e deseja saber a quantidade total de memória RAM e quanto de memória está livre naquele momento. Para isso, ele deve

- pressionar a tecla Windows, digitar cmd seguido de Enter e digitar mem seguido de Enter.
- acessar o menu “Sistema” a partir do Windows Explorer.
- pressionar as teclas Ctrl+Alt+Delete e acessar a aba “Desempenho” do Gerenciador de Tarefas.
- acessar o menu “Memória” a partir do Windows Explorer.
- pressionar as teclas Windows + E e acessar a aba “Memória” do Gerenciador de Tarefas.

#### Comentários

Para descobrir a quantidade total de memória RAM e a quantidade livre, deve ser acessado o Gerenciador de Tarefas, mais especificamente a aba Desempenho. Existem algumas formas de acessar esse sistema. Entre elas, temos:

- Pressionando a combinação das teclas Ctrl+Alt+Del;
- Pressionando a combinação das teclas Ctrl+Alt+Esc;
- Clicando com o botão direito do mouse sobre a barra de tarefas e acessando a opção: Gerenciador de Tarefas.

**Gabarito: alternativa C.**



## 5. (FCC / SABESP – 2018)

Um funcionário está usando um computador com o sistema operacional Windows 8, em português, e deseja saber o endereço IP de sua máquina. Para isso, ele deve abrir uma janela de execução do Windows

- a) clicando no botão Iniciar, digitar run seguido de ENTER e, na janela aberta, digitar ipshow seguido de ENTER. O mesmo procedimento é válido no Windows 10
- b) clicando no botão Iniciar, digitar cmd seguido de ENTER e, na janela aberta, digitar ipconfig seguido de ENTER. O mesmo procedimento não é válido no Windows 7.
- c) pressionando a Tecla do Windows, digitar ipshow -all seguido de ENTER. O mesmo procedimento é válido no Windows 10.
- d) utilizando o atalho Tecla do Windows + R, digitar cmd seguido de ENTER e, na janela aberta, digitar ipconfig -all seguido de ENTER. O mesmo procedimento é válido no Windows 7.
- e) utilizando o atalho Tecla do Windows + E, digitar run seguido de ENTER e, na janela aberta, digitar ipconfig -all seguido de ENTER. O mesmo procedimento não é válido no Windows 7.

## Comentários

Existem muitas opções para se verificar o endereço IP no sistema Windows. Porém como as alternativas estão direcionadas para comandos, vou explicar especificamente como verificar através de comando. O comando usado para verificar o endereço IP é o ipconfig -all. O comando IPCONFIG é um comando de análise avançada das Ferramentas de Serviço do Sistema (SST) que permite visualizar e alterar as definições de configuração de IP não disponíveis através dos menus de configuração TCP/IP standard. Portanto, a alternativa correta é a letra D.

**Gabarito: alternativa D.**

---

## 6. (FCC / ALESE – 2018)

Um Técnico Administrativo percebe, ao executar suas tarefas de rotina, que seu computador, com o sistema operacional Windows 7, travou. Tentou, inutilmente, clicar a combinação das teclas Ctrl + Alt + Del para acessar a área onde possíveis processos estariam causando o problema. Atribuiu, então, o travamento ao acionamento acidental da tecla Break. Para que o computador volte a funcionar, o Técnico deve

- a) desligar o computador, mantendo pressionado o botão liga/desliga do gabinete por cerca de 5 segundos. Depois, pressionar novamente o botão liga/desliga, aguardar o Windows inicializar e retomar suas tarefas de rotina.
- b) tirar o computador da tomada e, após cessar o fornecimento de energia e o computador desligar, colocá-lo na tomada novamente, ligá-lo, e retomar todas as tarefas do ponto onde parou, já que o Windows 7 recupera automaticamente tudo que estava sendo realizado antes do desligamento.





- c) chamar o suporte de Tecnologia da Informação, já que desligar o computador, nesse caso, irá danificá-lo permanentemente, impossibilitando o acesso a todos os documentos gravados.
- d) pressionar a combinação de teclas Ctrl + R, pois o travamento ocorreu porque o computador entrou em modo de bloqueio, decorrente do pressionamento inadvertido da tecla Break, que bloqueia as funções principais do computador.
- e) desconectar o teclado e o mouse do gabinete do computador e, após 5 segundos, conectá-los novamente, pois esse procedimento fará com que o Windows habilite novamente as funções destes componentes.

## Comentários

Vamos analisar as alternativas para entender a ação de cada uma delas.

- a) CORRETA. Ao pressionar o botão liga/desliga em fontes ATX, é enviado um comando de desligar para a placa mãe e dessa forma o computador é desligado sem o risco de danificar o HD com uma parada brusca, que acontece quando pressionamos o botão reiniciar.
- b) ERRADA. Ação parecida com a alternativa A, porém ao dizer que o Windows 7 recupera automaticamente tudo que estava sendo realizado antes do desligamento, ela se torna incorreta. Até porque desta forma o computador retornaria travado.
- c) ERRADA. Cuidado com palavras como “permanentemente”, ela gera exclusividade e em 90% dos casos torna a alternativa ou a questão incorreta.
- d) ERRADA. A combinação de teclas Ctrl+R tem a mesma função que F5.
- e) ERRADA. O travamento foi realizado no sistema operacional e não apenas nos periféricos.

**Gabarito: alternativa A.**

---

## 7. (FCC / TRT - 6ª Região (PE) – 2018)

Um Analista utiliza um computador com o Windows 10 instalado, em português, e trabalha frequentemente com diversas janelas de aplicativos abertas. Para alternar entre as janelas abertas e para fechar a janela ativa, ele utiliza, correta e respectivamente, as combinações de teclas:

- a) Alt + Tab e Alt + F4
- b) Ctrl + Alt + A e Ctrl + Alt T
- c) Ctrl + F2 e Ctrl + F3
- d) Ctrl + Tab e Ctrl + F4
- e) Alt + A e Alt + X

## Comentários

Na aula inseri uma tabela com os principais atalhos do Windows. Entre eles temos:



Alt+Tab	Alternas as janelas abertas
Alt+F4	Fecha a janela atual

Portanto, a alternativa correta é a letra A.

**Gabarito: alternativa A.**

---

## 8. (FCC / SEGEP-MA – 2018)

No sistema operacional Windows 7, em português, é possível acessar a linha de comandos para executar algumas tarefas, como apresentar os arquivos de diretórios e renomear pastas e arquivos, bem como executar comandos para fazer a manutenção do sistema etc. Chamado de Prompt de Comando, este recurso pode ser muito útil em situações em que a interface gráfica não está disponível. Para acessá-lo, um dos caminhos é: clicar no botão Iniciar; no campo Pesquisar programas e arquivos digitar `..I..` e pressionar a tecla Enter.

Preenche corretamente a lacuna I:

- a) msconfig
- b) regedit
- c) suporte
- d) cmd
- e) system

### Comentários

Vou explicar o que cada comando inicia no sistema operacional Windows 7:

- a) msconfig (abre a ferramenta de configuração de sistema)
- b) regedit (abre o editor de registro)
- c) suporte (comando inválido)
- d) cmd (abre o prompt de comando)
- e) system (systeminfo: Fornece informações básicas sobre o sistema)

Portanto, a alternativa correta é a letra D.

**Gabarito: alternativa D.**

---

Forte abraço e bons estudos!

**"Hoje, o 'Eu não sei', se tornou o 'Eu ainda não sei'"**



(Bill Gates)

# Thiago Cavalcanti



**Face:** [www.facebook.com/profthiagocavalcanti](http://www.facebook.com/profthiagocavalcanti)  
**Insta:** [www.instagram.com/prof.thiago.cavalcanti](http://www.instagram.com/prof.thiago.cavalcanti)  
**YouTube:** [youtube.com/profthiagocavalcanti](http://youtube.com/profthiagocavalcanti)



# ESSA LEI TODO MUNDO CONHECE: PIRATARIA É CRIME.

Mas é sempre bom revisar o porquê e como você pode ser prejudicado com essa prática.



**1** Professor investe seu tempo para elaborar os cursos e o site os coloca à venda.



**2** Pirata divulga ilicitamente (grupos de rateio), utilizando-se do anonimato, nomes falsos ou laranjas (geralmente o pirata se anuncia como formador de "grupos solidários" de rateio que não visam lucro).



**3** Pirata cria alunos fake praticando falsidade ideológica, comprando cursos do site em nome de pessoas aleatórias (usando nome, CPF, endereço e telefone de terceiros sem autorização).



**4** Pirata compra, muitas vezes, clonando cartões de crédito (por vezes o sistema anti-fraude não consegue identificar o golpe a tempo).



**5** Pirata fere os Termos de Uso, adultera as aulas e retira a identificação dos arquivos PDF (justamente porque a atividade é ilegal e ele não quer que seus fakes sejam identificados).



**6** Pirata revende as aulas protegidas por direitos autorais, praticando concorrência desleal e em flagrante desrespeito à Lei de Direitos Autorais (Lei 9.610/98).



**7** Concurseiro(a) desinformado participa de rateio, achando que nada disso está acontecendo e esperando se tornar servidor público para exigir o cumprimento das leis.



**8** O professor que elaborou o curso não ganha nada, o site não recebe nada, e a pessoa que praticou todos os ilícitos anteriores (pirata) fica com o lucro.



Deixando de lado esse mar de sujeira, aproveitamos para agradecer a todos que adquirem os cursos honestamente e permitem que o site continue existindo.