

Aula 00

*TJ-MA - História e Geografia do Estado
do Maranhão (Em PDF)*

Autor:
Sergio Henrique

23 de Abril de 2024

SUMÁRIO

Sumário	1
00. Bate Papo Inicial	2
1. Como estudar?	4
1.1. <i>Ler, Ler e Ler. Qual o Limite? “Calo nos olhos”</i>	4
1.2. <i>Estratégia</i>	5
1.3. <i>Posso pular a teoria e ir direto para os Exercícios?</i>	5
1.4. <i>Identificar as palavras chaves e pontos fundamentais do conteúdo</i>	5
1.5. <i>Pensar em movimento e usando o máximo da imaginação</i>	6
1.6. <i>Tentar Conectar as Informações</i>	6
1.7. <i>Procure disciplinar-se ao máximo e ser persistente</i>	7
1.8. <i>Cronograma de Aulas</i>	7
2. A Localização do Estado do Maranhão	9
2.1. <i>Regionalização do Estado do Maranhão</i>	12
2.2. <i>Panorama da População do Maranhão</i>	15
3. O Maranhão e os Objetivos do Milênio	17
4. Orientações de Estudos (Checklist) e Pontos a Destacar	18
4.1. <i>A Localização do Estado do Maranhão</i>	18
4.2. <i>O Panorama da População</i>	19
4.3. <i>O Maranhão e os Objetivos do Milênio</i>	19
5. Questionário de Revisão	20
<i>Questionário - Somente Perguntas</i>	20
<i>Questionário – Perguntas e Respostas</i>	20
6. Exercícios Resolvidos.	21
7. Considerações Finais.	27



00. BATE PAPO INICIAL

Olá, querido aluno! Eu sei que você quer mudar de vida e adquirir estabilidade como servidor, e sei também como é exigente a jornada. É com muita alegria que o recebo para discutirmos os Conhecimentos Históricos e Geográficos do Estado do Maranhão nesta jornada em busca de um excelente resultado no concurso.

Sou o professor Sérgio Henrique, Historiador, licenciado em geografia e professor de Ciências Humanas no **Estratégia concursos** e cursos presenciais. Sou professor há mais de 15 anos e já ministrei várias disciplinas, do ensino fundamental ao superior, como servidor público e na rede privada. Nos primeiros anos de carreira fui focado em ensino e aprendizado para jovens e também incursionei pelo empreendedorismo. Na última década dedico-me a preparação para exames de alta complexidade e exigência. Para falar comigo, me siga no Instagram @professorsergiohenrique, que sempre é um prazer o contato direto com nossos alunos.

Você já deve estar cansado de passar meses estudando todas as disciplinas tradicionais em todos os concursos, tirar excelentes notas nelas, no entanto ter um resultado baixo na disciplina de História e Geografia do estado. Cada exame é uma realidade diferente, mas há variações de concursos que podem cobrar 3 ou até 10 questões específicas, e chega a 10% da prova em muitos casos, o que torna a disciplina de alta incidência. É frequente o relato dos alunos que me dizem que só depois do primeiro, ou outros concursos estaduais, que atentaram para a relevância da disciplina, para sua aprovação.

Entendo perfeitamente o pensamento do concurseiro, e é comum que imaginemos ser mais fácil e simples aprender História e Geografia, dado que são disciplinas estudadas ao longo da trajetória escolar. Daí muitos deixam para a reta final da preparação, ou até mesmo negligenciam um conteúdo que pode ser a diferença na conquista de sua vaga. Sou obrigado a concordar que é mais fácil aprender rapidamente conteúdos de História e Geografia voltados para concursos públicos, e nestas aulas do curso, a ideia é trabalharmos todos os principais tópicos e raciocínios tipicamente cobrados, de modo que consiga gabaritar a sua prova. Certamente seus concorrentes estão estudando todas as disciplinas tradicionais, mas poucos vão gabaritar História e Geografia.

Seu curso procura solucionar este desafio e o candidato que se estudar em ritmo médio (estudando com calma), consegue matar cada aula em 3 ou 4 horas de leitura e anotação. Faça neste tempo os exercícios propostos. Os vídeos são mais demorados para serem todos assistidos, e são muito completos, então a recomendação é sempre priorizar o livro digital e os exercícios primeiro, e nos temas que tiver maior dificuldade, assista os vídeos. Primeiro as vídeo aulas de teoria, mas tem também a opção de assistir as resoluções das questões, em que dou uma mini aula ao resolvê-las. Não há receita de bolo, então você deve se planejar dentro da sua disponibilidade e interesse na disciplina. priorize o livro digital, e resolva os exercícios. Os resumos são para orientá-los no que é



mais importante memorizar e para tentar organizar seu aprendizado, que deve se consolidar através de constantes resumos e resolução de exercícios.

Motivação, Disciplina e Estratégia. É o tripé do sucesso e estou aqui com a equipe **Estratégia Concursos** para levá-lo a alcançar seus objetivos. Vamos logo, pois não temos tempo a perder. Nosso tempo é valioso!

Leia e releia suas aulas. Faça e refaça seus exercícios. **A repetição é a mãe do aprendizado.** A memorização deve vir da repetição dos exercícios e do acúmulo das leituras e anotações. É a melhor forma de gravar na memória o conteúdo: Aos poucos e através da repetição. Vamos ao trabalho! É um convite aos estudos, então venha comigo! O primeiro passo é sabermos com caminhar, então fique de olho nas dicas de estudo. Se você já é concurseiro experiente, pode pular as dicas, mas eu sempre sugiro que leia, pois é importante reendossar coisas que já sabemos.



1. COMO ESTUDAR?

Darei aqui algumas dicas que servem para que você reflita sobre como pode melhorar seu desempenho. É importante lembrar, que estudar não é uma receita de bolo e cada um encontrará a forma mais adequada para sua aprendizagem. Estas dicas ajudam a todos, e servem para outras disciplinas, então vale a pena conhecê-las e praticá-las. Se encontrar dificuldades, não se preocupe: Estudar dá muito trabalho. **Quanto mais estudar, mais fácil o processo.** Se está começando agora a uma rotina mais pesada persista, pois aos poucos perceberá o seu desenvolvimento. Costumo dizer que poucas pessoas (quase ninguém) gostam de estudar, mas todos gostam de aprender e conhecer. **Aristóteles dizia que a educação tem raízes amargas, mas seus frutos são doces.** Desde a antiguidade e os primeiros relatos humanos, os grandes pensadores relatam o quanto é trabalhoso adquirir conhecimento, então encare as dificuldades como normais. Sei que é difícil se organizar e conseguir o tempo que julga necessário, sei também que é difícil pegar ritmo e manter a constância, mas lembre-se: é possível e uma hora você consegue, mas para isso, deve começar.

1.1. LER, LER E LER. QUAL O LIMITE? “CALO NOS OLHOS”



A essa altura do campeonato já deve ter estudado tanto que já deve sentir seus calos. A prova está próxima, mas a dica vale para a construção de seus hábitos de concurseiro. Todo estudante deve buscar desenvolver seus hábitos de leitura. Isso mesmo, hábito. A leitura é uma habilidade que se desenvolve com o treino. Nossa! Então é possível desenvolver a leitura? Claro que sim. A prática diária leva ao domínio. A leitura é uma habilidade, mas também uma competência, ou seja, pode ser trabalhada e desenvolvida. Competência é mais que conhecimento: Podemos traduzi-la como um saber que te permite a tomada de decisões e está ligada a capacidade de julgar e de avaliar. Por que nos inspirarmos na teoria da educação? Para sabermos que de acordo com os estudos acadêmicos específicos e as histórias de superação que conhecemos, é importante te lembrar que você é capaz, e terá melhores resultados seguindo o lema do Estratégia Concursos **“O segredo do sucesso é a constância no objetivo”**, pois a cada dia você subirá um degrau no caminho da aprovação e da realização dos seus sonhos. Pode ser que você nunca se torne um grande leitor por prazer, mas deve dominar ao menos a leitura objetiva. Refiro-me a ler conteúdos para captar as ideias centrais, mas daí voltamos ao início, pois esta habilidade só se desenvolve com leitura. Podemos começar com uma pequena meta diária de 30 minutos e aos poucos aumentamos. Cada um deve adequar a sua disponibilidade ao tempo que possui e está acostumado a estudar, então se já estuda uma hora, aumente aos poucos até chegar a duas, assim por diante. Não demora tanto tempo assim para engatar a primeira marcha e é essencial para todas as disciplinas. Então organize sua rotina de modo a aproveitar da melhor forma possível cada raro momento disponível. Terá que fazer escolhas. Priorize estudar!



1.2. ESTRATÉGIA

Não são raras as questões que você consegue resolver com a leitura atenta do enunciado e das alternativas. Quando é um tema que o seu domínio é falho, podemos excluir as alternativas erradas encontrando erros teóricos, anacronismos, incongruências com a pergunta. Podemos acertar a questão ou ao menos aumentar muito suas chances de sucesso. Como sua preparação envolve muita dedicação e estudos isso exigirá muito de seu corpo e então fique de olho na sua saúde. Os gregos antigos tinham o ideal do *“men sana in copore sano”*, ou seja, mente sã em um corpo são. Tem que pensar na sua saúde e seu sono para poder encarar numa boa o exame e conseguir se manter concentrado e ativo por horas seguidas. Outro elemento que não podemos esquecer é: cuidado com o orgulho do concurseiro. O que quero dizer com isso? Alguns assuntos são difíceis e são cobrados em questões fáceis e rápidas, e outros assuntos muito simples são abordados de modo complicado e vão exigir um longo tempo. **O que fazer? Pule! Se gastou seus minutos e não saiu do lugar, abandone a questão.** É comum querer resolver até chegar na resposta um conteúdo que você estudou muito, mas caiu uma questão demorada. O que fazer? Pule! Se gastou seus 3 minutos e não saiu do lugar, abandone a questão. Cuidado para não deixar em branco. Marque logo e passe adiante. Voltar depois para marcar outra é a pior saída. Ponto é ponto, adiante você pode encontrar várias questões fáceis e empacou em uma.

1.3. POSSO PULAR A TEORIA E IR DIRETO PARA OS EXERCÍCIOS?

Se tiver algum domínio da matéria sim, mas é muito importante ler toda a teoria. Em geral os candidatos aprovados em concursos conseguiram desenvolver o hábito de leitura. As vídeo aulas são muito importantes, mas não substituem a leitura e resolução de exercícios. O ideal é PDF + Vídeo aulas + Exercícios. Mas eu sei que seu tempo é escasso, então eu sugiro que priorize sempre a leitura do PDF e resolução de exercícios, de todo o tipo e claro da banca. Aqueles assuntos que tiver maior dificuldade assistam as suas videoaulas, mas se já possui algum conhecimento, ou se deixou para começar estudar em cima da hora, vá direto aos exercícios, pois são a melhor forma de conseguir assimilar grande quantidade de conteúdo em pouco tempo. Como o tempo é escasso e o conteúdo grande, sugiro que tente ir direto para os exercícios nas matérias que sente que conseguirá acompanhar.

1.4. IDENTIFICAR AS PALAVRAS CHAVES E PONTOS FUNDAMENTAIS DO CONTEÚDO

Imaginar que você está explicando para uma criança é muito bom. Ela vai precisar de muitos detalhes, mas o essencial não são nomes e números. Eles devem estar lá, mas não são o principal,



pois o são os raciocínios e conceitos. Datas e nomes você deve esquematizar no papel à parte, para ter uma anotação de lembrete, mas **gaste seu tempo e energia aprendendo os conceitos** e o máximo de informações aplicadas nos exercícios. Decore ao longo do tempo de estudo e através da repetição. Eu por exemplo anoto nomes e datas importantes, esquematizo com cores e coloco na parede, para ler quando eu estiver passando. Faço sempre isso e quem faz relata que costuma funcional. Se não tem restrições às anotações em papeis na parede, vale a pena.

1.5. PENSAR EM MOVIMENTO E USANDO O MÁXIMO DA IMAGINAÇÃO

Tente pensar nos assuntos como se um filme estivesse passando. Quanto mais dinamismo você usar melhor. Cores são essenciais para usar todas as habilidades de aprendizagem do seu cérebro. Assuntos mais complicados, por exemplo, você deve fazer uma anotação toda colorida, com desenhos e esquemas, mas fique de olho, pois aqueles que são feitos por você tem uma grande eficácia e é melhor que sejam feitos à mão, pois isso vai ajudar muito na memorização do conteúdo. Isso ajuda sua criatividade como um todo aproveite para se imaginar tomando posse ou trabalhando no seu cargo, pois geralmente é o que dá muita motivação para buscar forças na hora do cansaço. E ele virá, mas leve na boa. **Enfrente!**

Ao usar também este recurso de pensar em movimento, desenvolva seus macetes engraçados ou frases e contextos absurdos, que vão ajudar. Tente sempre fazer isso, pois além de muitos acharem uma ação mental divertida, quanto mais você exercitar, mais facilmente fará conexões entre os temas para memorizá-los. Invente os seus!



Anotar com esquemas, desenhos ou fazer músicas são métodos muito mais eficientes do que longas anotações no caderno. As anotações escritas devem ser curtas, objetivas e de preferência no formato de mapas mentais.

1.6. TENTAR CONECTAR AS INFORMAÇÕES

Associações é fundamental para o aprendizado e desenvolvimento. No nosso caso é tranquilo, pois não se tratam de conexões muito complexas, mas do tipo associar que somos um dos mais



importantes produtores agrícolas mundiais e ligar isso com o passado agroexportador, os principais produtos que cultivamos, associar o cultivo ao lugar, clima e os impactos no meio ambiente.

1.7. PROCURE DISCIPLINAR-SE AO MÁXIMO E SER PERSISTENTE

Tenha uma boa alimentação, uma boa noite de sono e mantenha seus hábitos saudáveis, pois são importantes para o seu desempenho, e de preferência, tenha um horário fixo de estudos. A persistência nos objetivos é a chave do sucesso. Mas cuidado e não mude radicalmente seus hábitos dias antes da prova, pois há pessoas que resolvem de repente entrar na academia e radicalizar na mudança alimentar, mas a essa altura, sem mudanças bruscas.



1.8. CRONOGRAMA DE AULAS



Nosso curso está dividido em 5 aulas:

- ✓ Nesta Aula 00, faremos uma contextualização e Localização do estado do Maranhão.
- ✓ Na Aula 01, conhecerá os Aspectos Físicos do Maranhão.
- ✓ Na aula 02, teremos os dados demográficos e econômicos do estado.
- ✓ Nas aulas 03 e 04, vamos abordar a história do Maranhão, divididas didaticamente pelos períodos Históricos: Colônia, Império e República.
- ✓ Na aula 05, vamos citar as principais Unidades de Conservação do Estado.



- ✓ O curso é feito com exclusividade para atendê-lo, então ao longo da preparação, podemos atualizá-lo constantemente, e você pode enviar seu feedback. Inclusive sugerindo temas que você acha importantes e não foram abordados. Mesmo que não caiam, você saberá que não precisam se preocupar com aquele assunto.
- ✓ Teremos também videoaulas em que vou destrinchar o máximo de detalhes importantes para você. Sempre entre em contato através do fórum de dúvidas, pois é parte essencial do seu processo de preparação.
- ✓ No dia da prova, se puder sair com o caderno, envie logo para o meu e-mail para que eu possa analisá-las e verificar possíveis recursos. A banca somente libera os cadernos de provas para os inscritos, então é importante que você me envie, para que possa ser analisada a possibilidade de interposição de recurso.



Favor nos envie as questões da prova através do e-mail: professorsergiohenrique@yahoo.com.br

Você já leu minhas dicas de estudo no início do material. São importantíssimas e irão colaborar em sua caminhada de concurseiro. Fique de olho:

- ✓ Leia e releia até não aguentar mais.
- ✓ Se você imprimir, destaque os pontos mais importantes. Vou ajudar grifando alguns trechos, mas a sua seleção é fundamental, pois seu cérebro gravará mais conteúdos assim.
- ✓ Assista as videoaulas, mas a prioridade é o livro digital. Então se estiver apertado e será obrigado a escolher, foque com certeza no livro.
- ✓ Para decorar alguns dados vale de tudo: imprimir os mapas e gráficos, escrever na janela, gravar sua voz e ouvir. Neste processo não tem muito segredo: árvores mentais e muito estudo. Muitos alunos usam o tempo do ônibus ou de volante para escutar as aulas. Vou sintetizar ao máximo o conteúdo e você irá a poucos dias dominar o essencial.



2. A LOCALIZAÇÃO DO ESTADO DO MARANHÃO

O estado do Maranhão está localizado na região Nordeste, na sub-região nordestina do Meio Norte. **É uma área de transição** caracterizada principalmente pelo clima úmido e pela vegetação da Mata dos Cocais. Sua área territorial é de 329.651,496 km² (IBGE, 2022) e um litoral extenso com 640 km. É o oitavo maior território brasileiro e o segundo da região Nordeste. Importante destacarmos novamente que está localizado na sub-região nordestina do Meio Norte. Observe:



Suas coordenadas Geográficas são:

Está localizado entre os paralelos 1°01' e 10°21' sul e os meridianos 41°48' e 48°50' oeste.



ESCLARECENDO

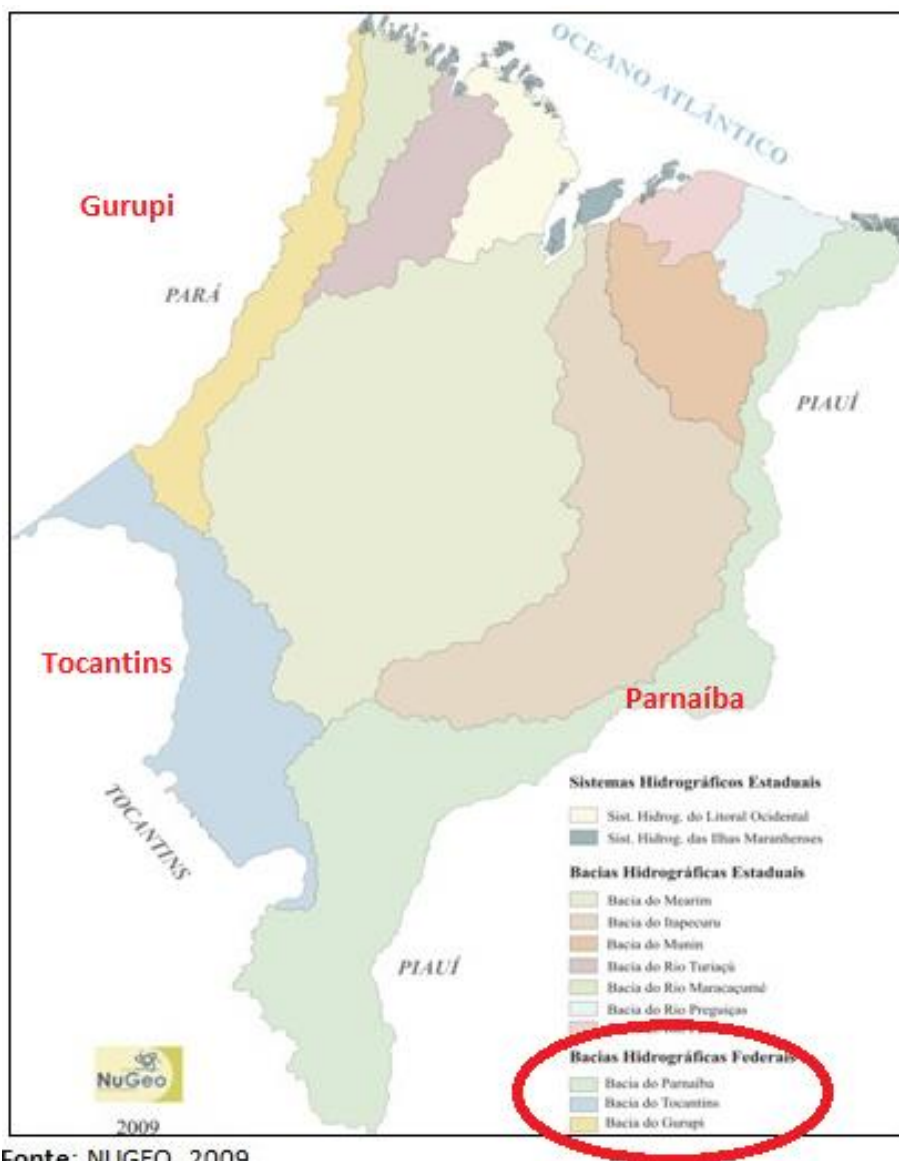
Ai professor, tenho que decorar este tipo de dado? Em geral para as grandes bancas não. Mas temos que interpretar o que significa:

A latitude é a distância medida em graus em relação ao Equador (latitude 0°) e ela aumenta em direção ao norte e ao sul, então falarmos que a latitude varia entre 1°01' e 10°21' significa que possui baixa latitude, portanto climas quentes e úmidos.

Vale destacar que, apesar de compor a região Nordeste do Brasil, o estado do Maranhão é considerado um território de transição, **pois possui a oeste uma vegetação da úmida floresta amazônica e a leste o semiárido nordestino**. Essa característica transicional contribui para a **geração de condições ambientais, culturais, sociais e econômicas bem diversificadas**.



Além da variedade na composição geográfica, que o inclui como detentor do segundo maior litoral do país, o Maranhão tem um potencial hidrográfico expressivo, pertencente à bacia do Norte e Nordeste. Seus limites, inclusive, utilizam alguns rios, como: A leste Piauí, a sudoeste com o Tocantins, a noroeste com o Pará e nordeste com o Oceano Atlântico. Fique de olho, pois os principais limites estaduais são estabelecidos por três rios: Gurupí (limite com o Pará), Tocantins (limites com o Tocantins) e o Parnaíba (limites com o Piauí).



Fonte: NUGEO, 2009

https://www.nugeo.uema.br/?page_id=255

Entre os principais rios do estado encontram-se o Parnaíba, na fronteira com o Piauí; o Tocantins, em região fronteira com o estado de mesmo nome; e o Gurupí, na fronteira com o Pará, além dos rios Itapecuru, Mearim, Munim, Pindaré e Turiaçu:

- ✓ **Ao Norte** limita-se com o Oceano Atlântico (640 km de litoral)
- ✓ **Ao Sul** e sudoeste com o Tocantins (1.060 km)
- ✓ **Ao Oeste** com o Pará (798 km)
- ✓ **Ao Leste e Sudeste** limita-se com o Piauí (1.365 km).

O estado está na região Nordeste, mais precisamente na **sub-região nordestina Meio Norte** e a maior parte do território faz parte da Amazônia Legal, em torno de 80%, que corresponde a aproximadamente 264 mil Km² e conta com 217 municípios (IBGE, 2023). Então fique atento, pois além de ser o local em que temos as Matas dos Cocais, é a área com infraestrutura mais carente e também é área de administração da SUDAM. A SUDAM é hoje uma Autarquia Federal, vinculada ao Ministério da Integração Nacional, tendo como missão institucional promover o desenvolvimento inclusivo e sustentável de sua área de atuação e a integração competitiva da base produtiva regional na economia nacional e internacional nos nove estados da Amazônia Legal.



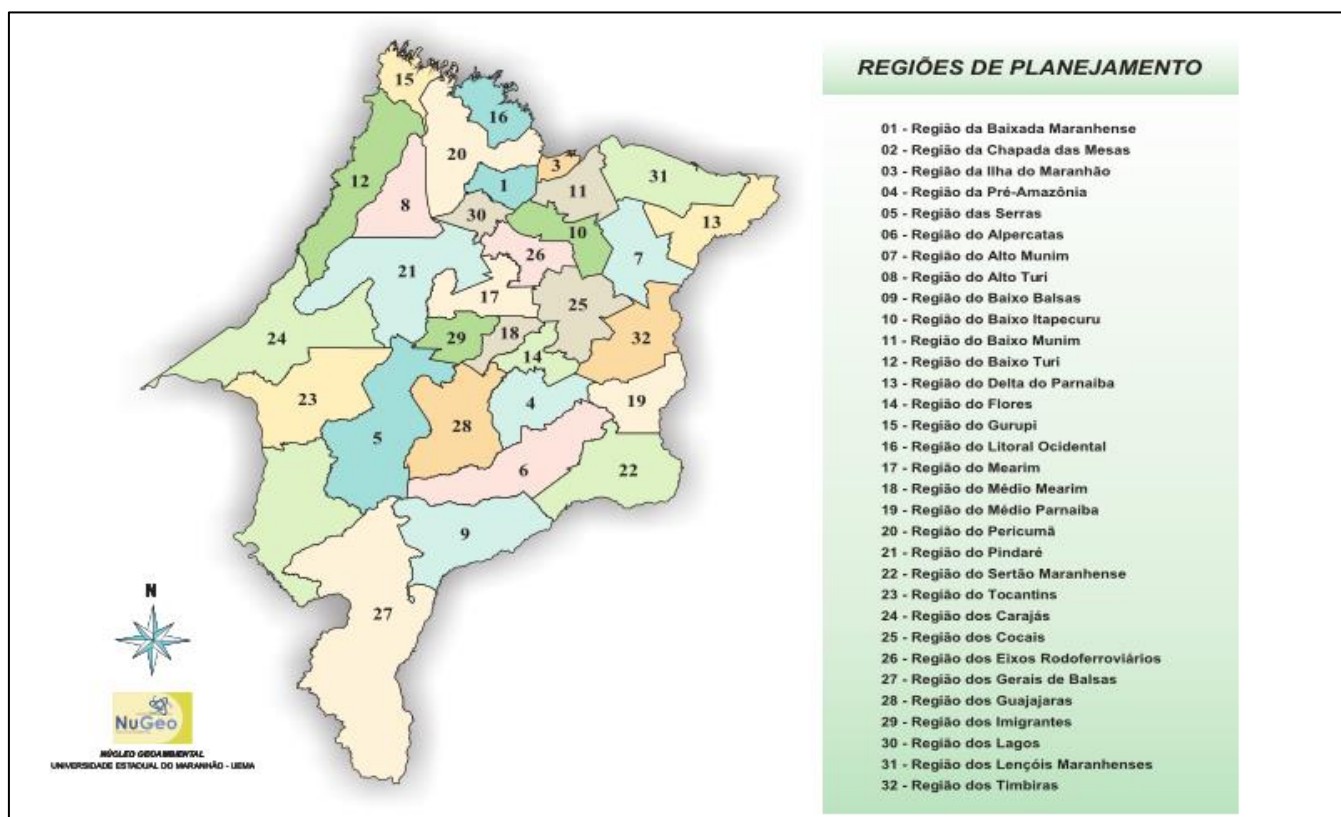
Observe que a área delimitada pela Amazônia legal não segue os limites regionais, nem estaduais. 80% do Maranhão estão na Amazônia legal, que não segue os limites do estado.

2.1. REGIONALIZAÇÃO DO ESTADO DO MARANHÃO

Regionalizar é o ato de classificar os territórios de acordo com critérios estabelecidos identificando algumas características próprias como relevo, hidrografia, clima, vegetação, aspectos humanos, políticos, administrativos, sociais, culturais, econômicos, etc. Vamos observar duas formas de regionalizar o estado do Maranhão:

Regiões de Planejamento do Estado do Maranhão

O território estadual está dividido em 32 regiões de planejamento, de acordo com a secretaria correspondente.



Os critérios adotados para o agrupamento dos municípios foram os seguintes:

- ✓ Condições de acesso rodoferroviário e flúvio-marítimo e, também comparação das distâncias entre os municípios;
- ✓ Demanda de serviços públicos;
- ✓ Relações socioeconômicas definidas pelo fluxo de negócios;
- ✓ Identidade ambiental natural, cultural e étnica.

Regiões Geográficas Intermediárias e Imediatas.

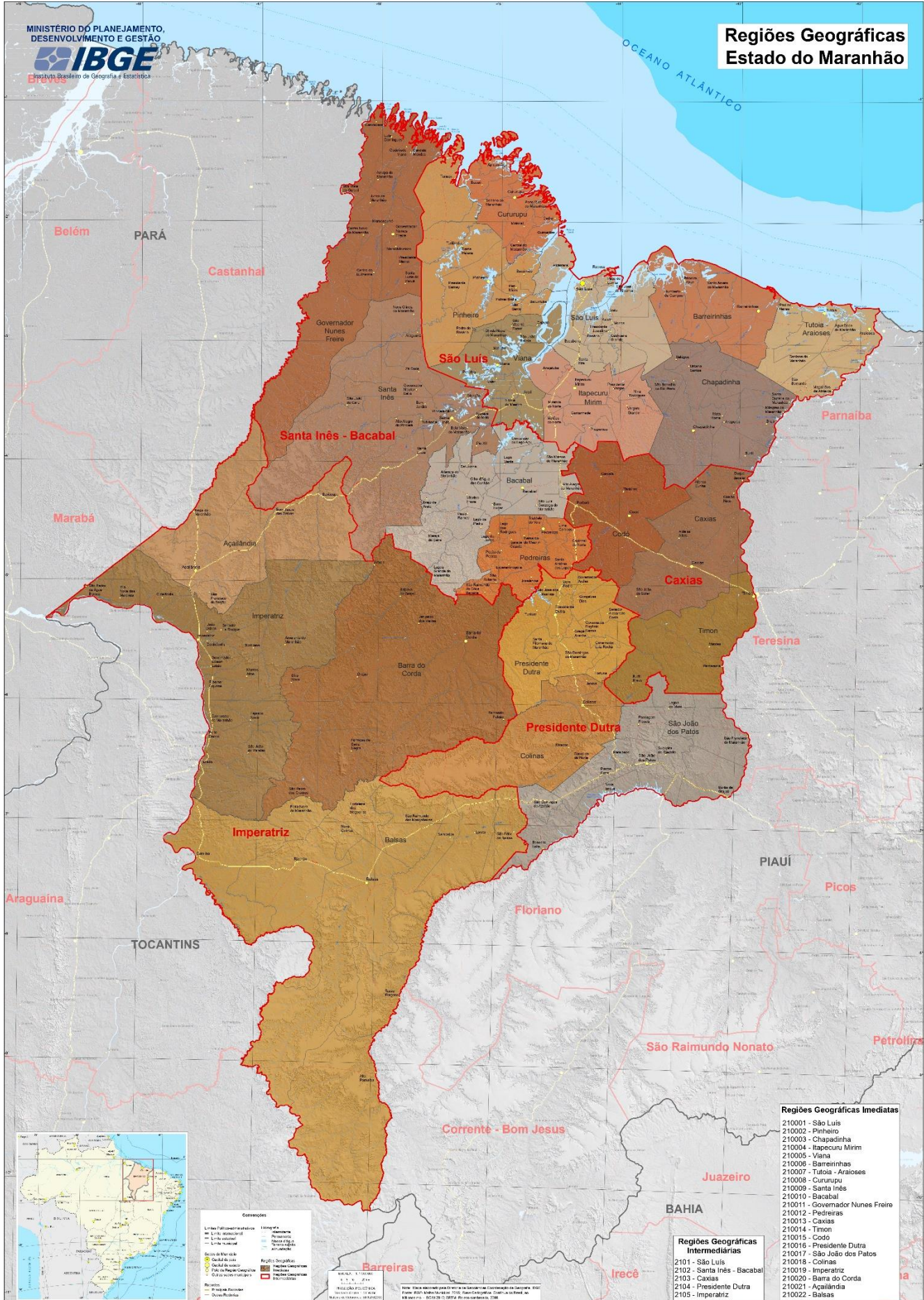
O estado do Maranhão foi dividido geograficamente pelo IBGE em cinco mesorregiões, que por sua vez abrangiam 21 microrregiões, **segundo o quadro vigente entre 1989 e 2017**. A divisão de 2017 teve o objetivo de abranger as transformações relativas à rede urbana e sua hierarquia ocorridas desde as divisões precedentes, devendo ser usada para ações de planejamento e gestão de políticas públicas e para a divulgação de estatísticas e estudos do IBGE.

Após a nova regionalização, o estado do Maranhão ficou dividido em cinco regiões geográficas intermediárias, que são:

1. Região geográfica intermediária de São Luís,
2. Região geográfica intermediária de Santa Inês-Bacabal,
3. Região geográfica intermediária de Caxias,
4. Região geográfica intermediária de Presidente Dutra,
5. Região geográfica intermediária de Imperatriz.

Essas regiões geográficas intermediárias são subdivididas em 22 regiões geográficas imediatas.





2.2. PANORAMA DA POPULAÇÃO DO MARANHÃO

A população do estado do Maranhão, de acordo com o último censo demográfico realizado pelo IBGE em 2022 é de 6.775.152 habitantes, um crescimento de 0.25% em relação ao último censo. Além de toda diversidade, o Maranhão é um dos estados mais miscigenados do Brasil. Segundo o IBGE, quase 70% da população se autodeclara “parda”, resultado da presença predominante de três povos: **os indígenas nativos** que, segundo John Hemming em sua obra *O ouro vermelho* (2007), eram mais de 1 milhão no país em 1500; **os africanos** que chegaram em grande quantidade para trabalhar nas lavouras como escravos; e **os europeus portugueses** que exploraram as riquezas naturais abundantes no Brasil.

Segundo o IBGE, os afrodescendentes são a maioria da população do estado maranhense por causa do forte tráfico negreiro entre os séculos XVIII e XIX, que trouxe milhares de negros da Costa da Mina e da Guiné.



Disponível em: <https://g1.globo.com/ma/maranhao/noticia/2023/06/30/maranhao-tem-apenas-10-cidades-com-mais-de-100-mil-habitantes-aponta-censo-do-ibge.ghtml>

É um estado populoso, ou seja, possui **grande população**, que é a quarta maior população do nordeste, logo atrás de Bahia, Pernambuco e Ceará respectivamente, e é a décima segunda população entre os estados brasileiros. Mas a população está concentrada nas áreas próximas ao litoral e o sul e noroeste possuem uma pequena população.



1. São Paulo – 44.420.459 habitantes
2. Minas Gerais – 20.538.718 habitantes
3. Rio de Janeiro – 16.054.524 habitantes
4. Bahia – 14.136.417 habitantes
5. Paraná – 11.443.208 habitantes
6. Rio Grande do Sul – 10.880.506 habitantes
7. Pernambuco – 9.058.155 habitantes
8. Ceará – 8.791.688 habitantes
9. Pará – 8.116.132 habitantes
10. Santa Catarina – 7.609.601 habitantes
11. Goiás – 7.055.228 habitantes
12. Maranhão – 6.775.152 habitantes
13. Paraíba – 3.974.495 habitantes
14. Amazonas – 3.941.175 habitantes
15. Espírito Santo – 3.833.486 habitantes

IBGE, 2022.

É um estado pouco povoado, ou seja, possui **baixa densidade demográfica**, que é de 20,55 hab./Km² (IBGE, 2022). Este baixo povoamento é devido principalmente à existência de extensas áreas de vegetação nativa dos cocais e do cerrado ao sul do estado, que agora estão sendo integrados ao agronegócio e este panorama tende a mudar.

Os dez maiores municípios do estado são:

Município	População em 2022	Varição absoluta	População em 2010	Taxa de crescimento
São Luís (MA)	1.037.775	22.446	1.015.329	2%
Imperatriz (MA)	273.110	25.605	247.505	10%
São José de Ribamar (MA)	244.579	82.642	161.937	51%
Timon (MA)	174.465	18.886	155.579	12%
Caxias (MA)	156.970	1.278	155.692	1%
Paço do Lumiar (MA)	145.643	39.948	105.695	38%
Codó (MA)	114.269	-3.769	118.038	-3%
Açailândia (MA)	106.550	2.503	104.047	2%
Bacabal (MA)	103.711	4.154	99.557	4%
Balsas (MA)	101.616	18.088	83.528	22%



Da miscigenação vem o sotaque peculiar do maranhense, com um vocabulário bem específico e uma cultura que se traduz em gestos, danças, artes, culinária e festas. Somada à riqueza geográfica, o estado tem uma vocação voltada para a terra, na agricultura e na pecuária, bem como um forte potencial turístico.

3. O MARANHÃO E OS OBJETIVOS DO MILÊNIO

O Nordeste todo tem como desafios alcançar a agenda 2030 da ONU que propõe os ODS (**Objetivos do Desenvolvimento Sustentável**). Os principais objetivos a serem concretizados pelo estado dizem muito sobre ele: há uma parcela muito grande da população maranhense que vive subempregada, sem acesso a água potável e tratamento de esgoto.

NORDESTE	MARANHÃO
ODS 9- Inovação e Infraestrutura	ODS 6- Água Limpa e Saneamento
ODS 16- Paz e Justiça e Instituições Eficazes	ODS 4- Educação de Qualidade
ODS 8- Empregos Dignos e Crescimento Econômico	ODS 9- Inovação e Infraestrutura
ODS 11- Cidades e Comunidades Sustentáveis	ODS 8- Empregos Dignos e Crescimento Econômico
ODS 4- Educação de Qualidade	ODS 16- Paz e Justiça e Instituições Eficazes
ODS 6- Água Limpa e Saneamento	ODS 11- Cidades e Comunidades Sustentáveis
ODS 3- Saúde de Qualidade	

Para alcançar os ODS no Maranhão, o Governo do Estado incorporou a Agenda 2030, com o objetivo de propor, planejar e desenvolver políticas públicas de desenvolvimento sustentável a partir de objetivos estratégicos. Contudo, o Estado do Maranhão não dispõe de plano estratégico de desenvolvimento com visão de longo prazo. A política dos grandes investimentos governamentais que redundaram na modernização do Porto do Itaqui no âmbito do Projeto “Grande Carajás”, para escoar o minério de Carajás (Pará), e que hoje forma o **MATOPIBA** (Polígono da Soja que alcança os territórios do Maranhão, Tocantins, Piauí e Bahia), não foi capaz de alterar significativamente o modelo econômico em favor da melhoria da distribuição de renda e riquezas e das condições de vida da população. Essa realidade está retratada nos indicadores sociais e econômicos do estado, que veremos nas próximas aulas.



MATOPIBA é uma região formada por áreas majoritariamente de cerrado nos estados do Maranhão, Tocantins, Piauí e Bahia (MA+TO+PI+BA), para onde a agricultura se expandiu a partir da segunda metade dos anos 1980. Produz de tubérculos a frutas, passando pela



pecuária, mas se destaca mesmo é no cultivo de grãos e fibras, especialmente soja, milho e algodão.

O MATOPIBA compreende 337 municípios, cerca de 250 mil estabelecimentos, 288 mil km² de terras apropriadas pelos estabelecimentos, e está nos estados do Maranhão, Tocantins, Piauí e Bahia.

Dos 250 mil estabelecimentos, duzentos mil produziram menos de dois salários mínimos mensais (R\$ 300,00, de 2006), e em média, cada estabelecimento produziu mensalmente menos de meio salário mínimo.

Histórico da Agenda 2030 no Maranhão, de acordo com o site do governo:

- ✓ **2017:** Institucionalização da Comissão Estadual para os Objetivos de Desenvolvimento Sustentável (CEODS). Assinatura do memorando de entendimento com o PNUD/ONU.
- ✓ **2018:** Seminário MA2030.
- ✓ **2019:** Agenda 2030 como eixo estratégico do Governo do Estado. Integração dos ODS ao PPA 2020-23: o Plano Plurianual (PPA) do estado.
- ✓ **2020 e 2021:** Realização de eventos e atividades virtuais. Criação da Assessoria Especializada na Articulação dos Objetivos de Desenvolvimento Sustentável na UEMA.
- ✓ **2022:** Publicação da primeira temporada do Podcast Maranhão 2030. Cursos de capacitação para servidores estaduais.

4. ORIENTAÇÕES DE ESTUDOS (CHECKLIST) E PONTOS A DESTACAR



4.1. A LOCALIZAÇÃO DO ESTADO DO MARANHÃO

- ✓ Região nordeste ® sub-região nordestina do Meio Norte.
- ✓ Área de transição ® clima úmido e vegetação da Mata dos Cocais.
- ✓ Área territorial: 329.651,496 km².
 - 80% do território faz parte da Amazônia Legal:
 - aproximadamente 264 mil Km² e 217 municípios.
- ✓ Litoral: 640 km.



- ✓ Limites:
 - a leste → Piauí (Rio Parnaíba);
 - a sudoeste → Tocantins (Rio Tocantins);
 - a noroeste → Pará (Rio Gurupí);
 - a nordeste → Oceano Atlântico.
- ✓ 5 Regiões Geográficas Intermediárias e 22 Regiões Geográficas Imediatas.
- ✓ 32 Regiões de Planejamento

4.2. O PANORAMA DA POPULAÇÃO

- ✓ População em 2022: 6.775.152 habitantes.
- ✓ É um estado populoso, ou seja, possui grande população ® quarta maior população do Nordeste e 12º do Brasil., concentrada nas áreas próximas ao litoral.
- ✓ É um estado pouco povoado, ou seja, possui baixa densidade demográfica ® 20.55 hab./Km².
- ✓ Grande miscigenação: povos indígenas, africanos escravizados e portugueses europeus.

4.3. O MARANHÃO E OS OBJETIVOS DO MILÊNIO

- ✓ Os principais objetivos a serem concretizados pelo estado dizem muito sobre ele:
 - Água limpa e saneamento;
 - Educação de qualidade;
 - Inovação e infraestrutura;
 - Empregos dignos e crescimento econômico;
 - Paz e justiça e instituições eficazes;
 - Cidades e comunidades sustentáveis.
- ✓ Há uma parcela muito grande da população maranhense que vive subempregada, sem acesso a água potável e tratamento de esgoto.
- ✓ O Estado do Maranhão não dispõe de plano estratégico de desenvolvimento com visão de longo prazo. Essa realidade está retratada nos indicadores sociais e econômicos do estado.



5. QUESTIONÁRIO DE REVISÃO



QUESTIONÁRIO - SOMENTE PERGUNTAS

- 1) Identifique em qual sub-região nordestina se encontra o estado do Maranhão.
- 2) Apresente os limites do estado do Maranhão e os rios que definem esses limites com outros estados.
- 3) Destaque qual parte do Maranhão faz parte da Amazônia Legal.
- 4) Explique porque o estado do Maranhão é populoso, mas pouco povoado.
- 5) Identifique quais são os municípios mais populosos do Maranhão.

QUESTIONÁRIO – PERGUNTAS E RESPOSTAS

- 1) **Identifique em qual sub-região nordestina se encontra o estado do Maranhão.**
O estado do Maranhão está localizado na região nordeste, na sub-região nordestina do Meio Norte.
- 2) **Apresente os limites do estado do Maranhão e os rios que definem esses limites com outros estados.**
Os limites do estado do Maranhão são: a leste Piauí (Rio Parnaíba); a sudoeste Tocantins (Rio Tocantins); a noroeste Pará (Rio Gurupí); a nordeste Oceano Atlântico.
- 3) **Destaque qual parte do Maranhão faz parte da Amazônia Legal.**
O estado está na região nordeste, na sub-região Meio Norte e a maior parte do território faz parte da Amazônia Legal, em torno de 80%, que corresponde a aproximadamente 264 mil Km² e 188 municípios.
- 4) **Explique porque o estado do Maranhão é populoso, mas pouco povoado.**
É um estado populoso, ou seja, possui grande população, que é a quarta maior população do nordeste, logo atrás de Bahia, Pernambuco e Ceará respectivamente, e é a décima população entre os estados brasileiros. Mas a população está concentrada nas áreas próximas ao litoral e o sul e noroeste possuem uma pequena população. Por isso, é um estado pouco povoado, ou seja, possui baixa densidade demográfica, que é de 20,55 hab./Km². Este baixo povoamento é devido principalmente à existência de extensas áreas de vegetação nativa dos cocais e do cerrado ao sul do estado, que agora estão sendo integrados ao agronegócio e este panorama



tende a mudar. Podemos observar no gráfico abaixo a evolução da densidade demográfica, que ocorre principalmente devido à expansão da fronteira agrícola, principalmente no cerrado maranhense.

5) Identifique quais são os municípios mais populosos do Maranhão.

Os municípios mais populosos maranhenses são:

São Luís: 1.037.775 habitantes.

Imperatriz: 273.110 habitantes.

São José de Ribamar: 244.579 habitantes.

Timon: 174.465 habitantes.

Caxias: 156.970 habitantes.

Codó: 114.269 habitantes.

Paço do Lumiar: 145.643 habitantes.

6. EXERCÍCIOS RESOLVIDOS.

01. (CESPE - Prefeitura de São Luis - MA - Prof. Geografia / 2017)

O clima quente e úmido do estado do Maranhão deve-se à

- A) proximidade com o Equador, o que garante a expressiva incidência solar durante todo o ano e, conseqüentemente, altas temperaturas.
- B) alta latitude em que o estado se situa, o que facilita a entrada de ventos alísios, carregados de umidade e responsáveis pelas chuvas.
- C) faixa litorânea maranhense, que impede a presença de clima seco.
- D) topografia do estado, que favorece o aquecimento adiabático e a evaporação da umidade do ar, o que promove altos índices pluviométricos.
- E) presença da floresta tropical amazônica, que recobre a maior parte do estado e é responsável pelas chuvas abundantes.

Comentário: A localização do estado próximo a linha do Equador, com baixa latitude, garante ao Maranhão um clima com alta incidência solar, numa região Intertropical, com temperaturas médias elevadas. (B) Incorreto. Situa em baixa latitude, entre 1º e 10º aproximadamente. (C) (D) Incorreto. O principal fator do clima quente no estado é a latitude e não a maritimidade ou o aquecimento adiabático. (E) Incorreto. A presença da floresta apenas explica o índice pluviométrico elevado na região, mas não explica a temperatura.

Gabarito: A



02.

A região Nordeste é composta por nove estados: Maranhão (MA), Piauí (PI), Ceará (CE), Rio Grande do Norte (RN), Paraíba (PB), Pernambuco (PE), Alagoas (AL), Sergipe (SE) e Bahia (BA). Em virtude das distintas características físicas, sociais e econômicas que apresenta em seu território, o Nordeste se divide em quatro sub-regiões. O _____, que ocupa toda a área do Maranhão e o oeste e sul do Piauí, apresenta clima úmido e vegetação exuberante. A vegetação predominante é a mata dos cocais, formada por palmeiras de babaçu e coqueiros de carnaúba, que é de extrema importância para o desenvolvimento econômico da região.

Adaptado. Disponível em: <<https://www.embrapa.br/>>.

Assinale a alternativa que completa corretamente a lacuna do texto:

- A) Sertão.
- B) Meio-Norte.
- C) Agreste.
- D) Zona da Mata.
- E) Semiárido.

Comentários

O Meio-Norte é uma das quatro sub-regiões do Nordeste do Brasil. Encontram-se aqui duas das nove capitais da região, Teresina e São Luís, e outras importantes cidades no interior como Imperatriz, Timon, Caxias, Açailândia e Balsas no Maranhão, além de Parnaíba, no Piauí. O Meio-Norte é uma faixa de transição entre a Amazônia e o Sertão nordestino. Uma de suas formações vegetais (além da Floresta-Tropical e do Cerrado) é conhecida como Mata dos Cocais, em razão da grande quantidade das palmeiras de babaçu e carnaúba encontradas na região.

Portanto, a resposta correta é a alternativa B.

Gabarito: B

03.

Assinale qual das alternativas está relacionando corretamente os limites geopolíticos do estado do Maranhão:

- A) A sul, o Maranhão limita com o estado da Bahia.
- B) A norte, o Maranhão limita com o estado do Pará.
- C) A noroeste, o Maranhão limita com o Oceano Atlântico.
- D) A sudoeste, o Maranhão limita com o Rio Tocantins.
- E) A oeste, o Maranhão limita com o Rio Parnaíba.

Comentários



Seus limites são: A leste Piauí, a sudoeste com o Tocantins, a noroeste com o Pará e nordeste com o Atlântico. Fique de olho, pois os principais limites estaduais são estabelecidos por três rios: Gurupí (limite com o Pará), Tocantins (limites com o Tocantins) e o Parnaíba (limites com o Piauí). Portanto, a resposta correta é a alternativa D.

Gabarito: D

04.

A área de atuação da Superintendência de Desenvolvimento da Amazônia – SUDAM –, é delimitada em consonância ao Art. 2º da Lei Complementar n. 124, de 03.01.2007. A região é composta por 772 municípios distribuídos da seguinte forma: 52 municípios de Rondônia, 22 municípios do Acre, 62 do Amazonas, 15 de Roraima, 144 do Pará, 16 do Amapá, 139 do Tocantins, 141 do Mato Grosso, bem como, por 181 Municípios do Estado do Maranhão situados ao oeste do Meridiano 44º, dos quais, 21 deles, estão parcialmente integrados na área de atuação da SUDAM. Possui uma superfície aproximada de 5.015.067,75 km², correspondente a cerca de 58,9% do território brasileiro.

Adaptado. Disponível em: <<https://www.ibge.gov.br/pt/.html>>.

O fragmento acima está diretamente relacionado a

- A) Amazônia Legal.
- B) Projeto Grande Carajás.
- C) APA Amazônia.
- D) Reserva Biológica do Amazonas.
- E) Reserva Extrativista Mata Grande.

Comentários

O estado está na região nordeste, na sub-região Meio Norte e a maior parte do território faz parte da Amazônia Legal, em torno de 80%, que corresponde a aproximadamente 264 mil Km² e 188 municípios. Então fique atento, pois além de ser o local em que temos as Matas dos Cocais, é a área com infraestrutura mais carente e também é área de administração da SUDAM. A SUDAM é hoje uma Autarquia Federal, vinculada ao Ministério da Integração Nacional, tendo como missão institucional promover o desenvolvimento includente e sustentável de sua área de atuação e a integração competitiva da base produtiva regional na economia nacional e internacional nos nove estados da Amazônia Legal.

Gabarito: A

05.

"De acordo com um estudo realizado pela Fundação João Pinheiro, Maranhão é um dos estados com o maior déficit habitacional relativo do país, com referência em dados obtidos em 2019, contudo, houveram avanços: em 2007, o Maranhão era o estado com maior déficit habitacional



relativo do país, o que podia à época ser atribuído ao "processo histórico de concentração de renda" no estado".

Disponível em: <<https://revistaea.org/artigo.php?idartigo=1604>>.

Acerca do perfil populacional do estado do Maranhão, é correto afirmar que:

- A) O Maranhão possui uma expectativa de vida alta.
- B) O alto índice de fecundidade e natalidade indicam boas condições de vida.
- C) A qualidade de vida no estado está satisfatória aos altos índices do IDH.
- D) O estado detém o maior percentual da população vivendo em áreas urbanas.
- E) O Maranhão tem um longo histórico de má distribuição de renda.

Comentários

A alternativa E está correta. De acordo com um estudo realizado pela Fundação Getúlio Vargas em 2007, o Maranhão é o estado com o maior déficit habitacional relativo do país. O Maranhão apresenta um índice de 38,1 por cento (que equivale ao número de imóveis existentes, dividido pelo de moradias necessárias para suprir a demanda da população).

Em termos absolutos, o déficit no estado chega a 570 606 unidades, o quinto maior do país. O déficit maranhense representa 7,14 por cento do déficit absoluto total brasileiro, estimado em 7 984 057. A média maranhense é quase três vezes maior do que a nacional, de 14,6 por cento. Para a Fundação Getúlio Vargas, as causas do déficit no estado estariam relacionadas à má distribuição de renda, à inadimplência do estado e Municípios e à política aplicada no setor.

Gabarito: E

06.



Disponível em: <<http://mapas.cnpm.embrapa.br/matopiba2015/>>.



O mapa acima representa a delimitação da região do Matopiba. O Matopiba é uma região formada pelo estado do Tocantins e partes dos estados do Maranhão, Piauí e Bahia, onde ocorreu forte expansão agrícola a partir da segunda metade dos anos 1980 especialmente no cultivo de grãos. O nome é um acrônimo formado pelas siglas dos quatro estados (MA + TO + PI + BA).

Sobre a região do Matopiba, é correto o que se afirmar em:

- A) Resolveu os problemas de imperfeições de mercado na região.
- B) Elevou consideravelmente a média salarial da região.
- C) Equilibrou a enorme concentração da renda bruta anteriormente vigente.
- D) Não foi capaz de alterar a distribuição de renda e riquezas da população.
- E) Os ganhos alcançados trouxeram um crescimento igualitário para a região.

Comentários

A alternativa D é a única resposta correta. O MATOPIBA, segundo dados divulgados pela Embrapa, compreende 337 municípios, cerca de 250 mil estabelecimentos, 288 mil km² de terras apropriadas pelos estabelecimentos, e está nos estados do Maranhão, Tocantins, Piauí e Bahia. Dos 250 mil estabelecimentos, duzentos mil produziram menos de dois salários mínimos mensais (R\$ 300,00, de 2006), e em média, cada estabelecimento produziu mensalmente menos de meio salário mínimo. Cerca de 85% da área total dos estabelecimentos pertencem à classe com mais de cem hectares e 15% à classe de cem e menos de cem hectares. O MATOPIBA, portanto, não foi capaz de alterar significativamente o modelo econômico em favor da melhoria da distribuição de renda e riquezas e das condições de vida da população. Essa realidade está retratada nos indicadores sociais e econômicos do estado.

Gabarito: D

07. (SEMAD - Pref. São Luís-MA / 2008)

O Maranhão é uma das 27 unidades federativas do Brasil. Está localizado no oeste da Região Nordeste e tem como limites:

- A) O Oceano Atlântico (N), o Piauí (L), Tocantins (S e SO) e o Pará (O).
- B) O Oceano Atlântico (N), o Pará (L), Tocantins (S e SO) e o Piauí (O).
- C) O Oceano Índico (N), o Piauí (L), Tocantins (S e SO) e o Pará (O).
- D) O Piauí (L), Tocantins (S e SO) e o Pará (O) e Oceano Ártico (N).
- E) O Piauí (L), Amapá (S e SO) e o Pará (O) e Oceano Ártico (N).

Comentário: Ao Norte limita-se com o Oceano Atlântico (640 km de litoral), ao Sul e sudoeste com o Tocantins (1.060 km), ao Oeste com o Pará (798 km), ao Leste e Sudeste limita-se com o Piauí (1.365 km). (B) Incorreto. Pará é Oeste e o Piauí é Leste. (C) (D) (E) Incorreto. É Oceano Atlântico e não faz limites com o Amapá.

Gabarito: A



08. (SEMAD - Pref. São Luís-MA / 2008)

Pertencente à região Nordeste, o Maranhão é o estado que mais próximo está da região Norte e o noroeste do estado possui características físicas dessa região. Por isso, diz-se que as terras maranhenses estão situadas na zona de transição chamada de

- A) caatinga do noroeste.
- B) meio- nordeste.
- C) zona da mata.
- D) meio-norte.
- E) cocais da Amazônia.

Comentário: Dentro da região nordeste, o estado está situado na sub-região chamada de Meio-Norte, justamente pela proximidade com a floresta Amazônica e características semelhantes à região Norte do Brasil. (A) Incorreto. Caatinga fica na porção leste do estado e a Amazônia no oeste. (B)(E) Incorreto. Não existe esta regionalização. (C) Incorreto. A Zona da Mata fica no litoral Nordestino (leste), e o estado está situado na porção oeste da região Nordeste.

Gabarito: D



7. CONSIDERAÇÕES FINAIS.

Muito bem, querido concurseiro. Nas próximas aulas teremos questões comentadas para fixação de todo o conteúdo abordado referente a cada aula. Não se esqueça da importância de ler a teoria completa e sempre consultá-la. Não se esqueça, também, dos seus objetivos e dedique-se com toda a força para alcançá-los. Sonhe alto, pois “quem sente o impulso de voar, nunca mais se contentará em rastejar”. Encontro você na nossa próxima aula.

Bons estudos, um grande abraço e foco no sucesso.

Até logo...

Prof. Sérgio Henrique Lima Reis.



ESSA LEI TODO MUNDO CONHECE: PIRATARIA É CRIME.

Mas é sempre bom revisar o porquê e como você pode ser prejudicado com essa prática.



1 Professor investe seu tempo para elaborar os cursos e o site os coloca à venda.



2 Pirata divulga ilicitamente (grupos de rateio), utilizando-se do anonimato, nomes falsos ou laranjas (geralmente o pirata se anuncia como formador de "grupos solidários" de rateio que não visam lucro).



3 Pirata cria alunos fake praticando falsidade ideológica, comprando cursos do site em nome de pessoas aleatórias (usando nome, CPF, endereço e telefone de terceiros sem autorização).



4 Pirata compra, muitas vezes, clonando cartões de crédito (por vezes o sistema anti-fraude não consegue identificar o golpe a tempo).



5 Pirata fere os Termos de Uso, adultera as aulas e retira a identificação dos arquivos PDF (justamente porque a atividade é ilegal e ele não quer que seus fakes sejam identificados).



6 Pirata revende as aulas protegidas por direitos autorais, praticando concorrência desleal e em flagrante desrespeito à Lei de Direitos Autorais (Lei 9.610/98).



7 Concurseiro(a) desinformado participa de rateio, achando que nada disso está acontecendo e esperando se tornar servidor público para exigir o cumprimento das leis.



8 O professor que elaborou o curso não ganha nada, o site não recebe nada, e a pessoa que praticou todos os ilícitos anteriores (pirata) fica com o lucro.



Deixando de lado esse mar de sujeira, aproveitamos para agradecer a todos que adquirem os cursos honestamente e permitem que o site continue existindo.